



Våra kunder ska
känna sig trygga
i en hållbar värld

GRI-redovisning

2016

Folksam

Tre skäl att välja Folksam



Vi finns till för våra kunder

Folksam är ett ömsesidigt företag. Det betyder att det är våra kunder som äger Folksam. Därför engagerar vi oss alltid i det som är viktigt för kunderna. Istället för att dela ut vinsten till aktieägare går den tillbaka till kunderna. Det sker i form av återbäring, premiesänkningar eller ännu bättre service, tjänster och erbjudanden.



Vi tar ansvar

Vår verksamhet, ömsesidighet och storlek medför ett ansvar. Som stor aktör och investerare har vi möjlighet att påverka, vara långsiktiga och bidra till en hållbar utveckling. Därför gör vi affärer som ökar tryggheten för våra kunder samtidigt som vi värnar om människa och miljö.



Vi är ekonomiskt starka

Vår ekonomiska styrka ger oss goda förutsättningar att utveckla attraktiva produkter för våra kunder. Det har också bidragit till en långsiktigt god avkastning, bland de högsta i branschen, för våra kunders pensionssparande. Både Folksam Liv och dotterföretaget KPA Pension har betydligt mer i tillgångar än vad som behövs för att betala ut de garanterade pensionerna.

Innehåll

	Sid
Det här är Folksamgruppen	3
Året som gått	5
Standardupplysningar	7
Ansvarsfull kapitalförvaltning	19
Skadeförebyggande verksamhet	24
Ekonomi	25
Miljö	28
Anställning och villkor	32
Mänskliga rättigheter	34
Vår roll i samhället	35
Produktansvar	37
Appendix	40
Revisors rapport över översiktlig granskning	48

Det här är Folksamgruppen

Vårt jobb är att ge trygghet i livets alla skeden. Hos oss kan kunden försäkra sig själv, sina nära och kära, sina ägodelar och spara till pensionen. Varje gång vi möter en kund, möter vi också en ägare. Och vi har många ägare. Vi försäkrar nästan varannan svensk och har hand om pensionen för mer än två miljoner människor. Det betyder att Folksamgruppen är en av de ledande aktörerna inom försäkring och pensionssparande.

Vår vision

Våra kunder ska känna sig trygga i en hållbar värld.

Vår affärsidé

Vi är kundernas företag som erbjuder försäkringar och pensionssparande som skapar trygghet och gillas av många.

Vårt övergripande mål

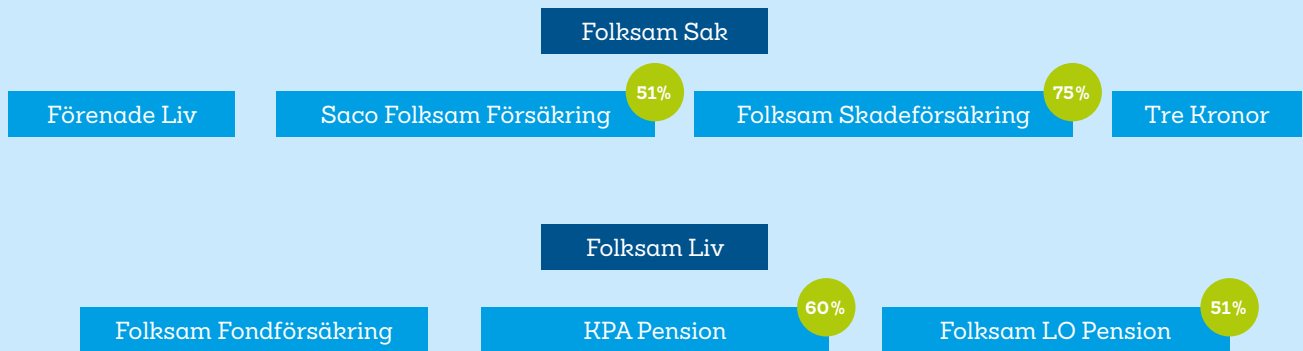
Vi ska ha försäkrings- och pensionssparandebansens mest nöjda kunder.

Två affärsmål:

- **Nöjda kunder:** Mäts genom Folksams Kundindex, FKI.
- **Antal helkunder:** Som helkund räknas hushåll som har försäkringar avseende boende, individuellt pensionssparande eller övrigt sparande samt bil eller två övriga sakförsäkringar (barn, djur, övriga fordon, fritidshus eller båt).

	2016	Mål 2016	2015
FKI	79	78	78
Antal helkunder	131 647	134 500	132 051

Två koncerner, fyra varumärken, tio försäkringsbolag



Folksam omfattar de två moderföretagen Folksam Liv (Folksam ömsesidig livförsäkring) och Folksam Sak (Folksam ömsesidig sakförsäkring) med dotterföretag. Folksam Liv är moderföretag i en koncern som förutom moderföretaget omfattar dels helägda dotterföretag som Folksam Fondförsäkringsaktiebolag, dels delägda företag som bolagen inom varumärket KPA Pension, som ägs till 60 procent och Folksam LO Fondförsäkringsaktiebolag under varumärket Folksam LO Pension (Folksam LO Fondförsäkring), som ägs till 51 procent. KPA Pension omfattar KPA AB, KPA Livförsäkring AB, KPA Pensionsförsäkring AB, KPA Pensionservice AB samt KPA Pensionstjänst AB (under likvidation).

Folksam Sak är moderföretag i en koncern som förutom moderföretaget omfattar dels helägda dotterföretag som Tre Kronor Försäkring AB, Förenade Liv Grupp-försäkring AB samt SalusAnsvar AB, dels delägda bolag som det finska försäkringsbolaget Folksam Skadeförsäkring Ab, som ägs till 75 procent. SalusAnsvar AB äger i sin tur 51 procent i Saco Folksam Försäkrings AB.

En organisation med två kundtyper

Folksam är organiserat i de två affärsområdena Privat samt Partner och kollektivavtal. Affärsområdena utgörs av tio försäkringsbolag som verkar under fyra varumärken.



Året som gått

400

miljarder kronor

Så mycket förvaltade Folksamgruppen för sina kunder vid utgången av 2016.



Hållbar veterinärvård

För att få en mer hållbar prisutveckling av veterinärvård inledde vi ett samarbete med Distriktsveterinärerna till fördel för våra kunder.

79%

Är andelen nöjda kunder i Folksam.



Två affärsområden

Folksam omorganiserade för att skapa större kundfokus och öka effektiviteten. Förändringarna innebar bland annat att Folksams tre affärsområden blev två genom att affärsområde Partner och Kollektivavtalad affär slogs samman.



Bästa barnförsäkringen

Vår individuella barnförsäkring och vår grupp barnförsäkring tog i början av året förstaplatserna i Konsumenternas Försäkringsbyrås jämförelser av barnförsäkringar.

5,6

miljarder kronor

Investerade vi i gröna obligationer mellan maj och december 2016.



KPA Pension

Britta Burreau blev ny vd för KPA Pension.



Ny vice vd

Ylva Wessén blev ny vice verkställande direktör och ställföreträdande koncernchef i Folksam.

Förenade Liv

Arbete med införlivning pågår.



Fastighetsförvärv

I linje med vårt mål att öka fastighetstillgångarna har Folksamgruppen under året köpt fastigheter till ett värde av omkring fyra miljarder kronor.

Nya och förlängda kundsamarbeten

Samarbetet med Svenska Ridsportförbundet inleddes 2016. Samtidigt förlängde Svenska Golfförbundet sitt avtal med Folksam.

4%

Var vår återbäringsränta på den traditionella livförsäkringen vid årsskiftet.

Nyckeltal

Folksam	2016	2015	2014
Folksam kundindex (FKI), %	79	78	79
Premier, Mkr ¹	47 023	50 469	47 501
varav Folksam Sak ²	14 269	13 395	12 925
varav Folksam Liv ²	32 754	37 074	34 576
Förvalt kapital, Mkr ^{3,4}	400 270	368 454	350 170
Fondförsäkringstillgångar, Mkr ^{3,5}	124 043	111 144	99 525
Antal heltidstjänster ⁶	3 731	3 706	3 563

¹ Premier omfattar premieintäkt i sakförsäkring, premieinkomst i livförsäkring samt inbetalningar från sparare i fondförsäkring, inklusive de ej konsoliderade försäkringsföretagen.

² Avser total summering av premier per bolag med respektive dotterföretag, inklusive de ej konsoliderade försäkringsföretagen.

³ Avser vid periodens slut.

⁴ Tillgångar enligt totalavkastningstabell med avdrag för bolagsstrategiska innehav, vilket i huvudsak avser värdet av dotterföretag.

⁵ Placeringstillgångar för vilka försäkringstagarna bär risken.

⁶ Baseras på betald tid under perioden.

Standardupplysningar

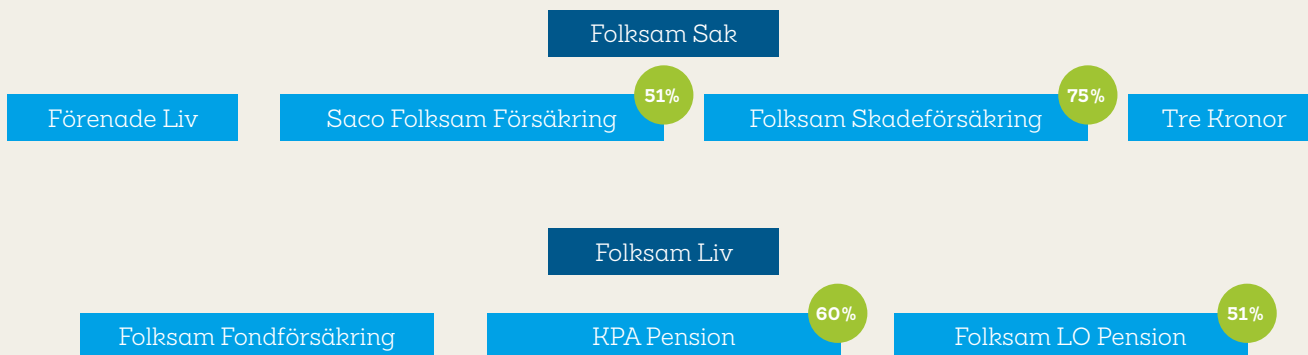
Strategi och analys

Uttalande av verkställande direktör (G4-1)
Vd-ord i Års- och hållbarhetsberättelsen för 2016, sidan 8.

Organisationsprofil

Organisationens namn (G4-3)
Folksam.

Viktigaste varumärken, produkter och tjänster
(G4-4)



Folksamgruppen omfattar de två moderföretagen Folksam Liv (Folksam ömsesidig livförsäkring) och Folksam Sak (Folksam ömsesidig sakförsäkring) med dotterföretag.

Folksam Liv är moderföretag i en koncern som förutom moderföretaget omfattar dels helägda dotterföretag som Folksam Fondförsäkringsaktiebolag (publ) (Folksam Fondförsäkring), dels delägda företag som bolagen inom varumärket KPA Pension, som ägs till 60 procent och Folksam LO Fondförsäkringsaktiebolag (publ) under varumärket LO Pension (Folksam LO Fondförsäkring), som ägs till 51 procent. KPA Pension omfattar KPA AB, KPA Livförsäkring AB (publ) (KPA Livförsäkring), KPA Pensionsförsäkring AB (publ) (KPA Pensionsförsäkring), KPA Pensionsservice AB samt KPA Pensionstjänst AB (under likvidation). Folksam Sak är moderföretag i en koncern som förutom moderföretaget omfattar dels helägda dotterföretag som Tre Kronor Försäkring AB, Förenade Liv Grupp-försäkring AB (publ)

(Förenade Liv) samt SalusAnsvar AB, dels delägda bolag som det finska försäkringsbolaget Folksam Skadeförsäkring Ab, som ägs till 75 procent. SalusAnsvar AB äger i sin tur 51 procent i Saco Folksam Försäkrings AB.

Folksam Sak är kundägt och bedriver skadeförsäkringsverksamhet med huvudsaklig inriktning på den svenska hushållsmarknaden. Företaget erbjuder ett fullsortiment av försäkringar till hushåll och privatpersoner med bil- och boendeförsäkringar som bas, kompletterat med företagsförsäkringar inom utvalda områden. Förenade Liv är specialist på personförsäkringar för tjänstemän och akademiker. I nära samarbete med organisationer och arbetsgivare skraddar-syr företaget grupplösningar. Erbjudandet omfattar liv-, sjuk-, diagnos-, olycksfall samt sjukvårdsförsäkring. Totalt försäkras Förenade Liv drygt 800 000 personer i cirka 1 500 gruppavtal.

Förenade Liv är ett icke-vinstutdelande aktiebolag som drivs enligt ömsesidiga principer. I september 2015 meddelade Folksam om sin avsikt att införliva Förenade Livs verksamhet i Folksam. Från och med 2016 integrerades medarbetarna i Folksams övriga organisation, men verksamheten gentemot kunderna har förblivit oförändrad. Därefter fattade Folksam Liv och Folksam Saks styrelser under året ett inriktningsbeslut om att gå vidare med införlivningen av Förenade Livs verksamhet i Folksam. Målsättningen är att avvecklingen av Förenade Liv ska vara färdig vid årsskiftet 2018/2019. Denna förändring påverkar inte utfallet i någon av de redovisade GRI-indikatorerna.

Folksam Liv är kundägt och bedriver livförsäkringsverksamhet. Företaget erbjuder tjänstepensioner och pensionssparande till privatpersoner direkt, eller via samarbeten, samt grupplivförsäkringar och andra typer av riskförsäkringar.

KPA Pension är ett varumärke och gemensam beteckning för KPA Pensionsförsäkring, KPA Livförsäkring och KPA Pensionservice. KPA Pension är pensionsbolaget i kommunsektorn och förvaltar tjänstepensioner för anställda i kommun, landsting samt kommunala och kooperativa företag. KPA Pensionservice erbjuder arbetsgivarservice i hanteringen av kommunens pensionsåtagande, administration av de anställdas individuella pensionsval, kvalificerade konsulttjänster, tjänstegrupplivförsäkring och professionell pensionsrådgivning. KPA Pension erbjuder sparande i privat pensionsförsäkring och fondförsäkring till privatpersoner. KPA Pension ägs till 60 procent av Folksam och till 40 procent av Sveriges Kommuner och Landsting (SKL).

Folksam LO Pension inriktar sig mot kollektivavtalade tjänstepensioner och omfattar i huvudsak administration och förvaltning av pensionsmedel som avsätts enligt pensionsöverenskommelsen mellan SAF och LO. Verksamheten bedrivs inom Folksam LO Fondförsäkring som ägs till 51 procent av Folksam Liv och till 49 procent av LO och flera av dess förbund.

	Folksam Sak	Folksam Liv	KPA Pension	Förenade Liv	Folksam LO Pension
Traditionell livförsäkring		•	•		
Fondförsäkring		•	•		•
Personförsäkring	•	•	•	•	
Sakförsäkring	•				

Lokalisering av organisationens huvudkontor (G4-5)

Bohusgatan 14, Stockholm.

Länder där verksamheten bedrivs (G4-6)

Sverige och Finland. Redovisningen omfattar Folksamgruppen, exklusive Folksams verksamhet i Finland (Folksam Skadeförsäkring).

Ägarstruktur och företagsform (G4-7)

Ömsesidigt bolag.

Marknader där organisationen är verksam (G4-8)

Se G4-4.

Organisationens storlek (G4-9)

Folksamgruppens totala premievoly 2016 uppgick till 47 miljarder kronor och det förvaltade kapitalet var vid utgången av 2016 400 miljarder kronor. Vi har omkring fyra miljoner kunder och 3900 medarbetare. För finansiell information, se Års- och hållbarhetsberättelse eller respektive företags formella årsredovisning.

Medarbetardata (G4-10)

Se avsnitt Medarbetardata på sidan 47.

Andel medarbetare som omfattas av kollektivavtal (G4-11)

Samtliga anställda inom Folksamgruppen – utom vd och ledamöter av koncernledningsgruppen – omfattas av kollektivavtal enligt Folksams anställningsavtal.

Folksam är genom medlemskapet i Arbetsgivarförbundet KFO bundet av kollektivavtal om löner och allmänna anställningsvillkor. Folksams kollektivavtal gäller för moderföretagen Folksam Liv och Folksam Sak respektive dotterföretag i Sverige. För tjänstemän gäller tre avtal som träffats med FTF, Handelsanställdas förbund samt Jusek, Sveriges Ingenjörer och Civilekonomerna. Det sistnämnda avtalet omfattar samtliga anställda som är medlemmar i ett fackförbund som i sin tur är medlem i Saco.

Veckoarbetstiden är 38,75 timmar för Folksams tjänstemän. För tjänstemännen gäller kollektivavtal om tjänstepensioner, KPA-planen. Löner och allmänna anställningsvillkor för telefonrådgivare är kollektivavtalsreglerade med Handelsanställdas förbund. För tjänstemän med säljande befattningar gäller ett särskilt löneavtal som träffats med de tre tjänstemannaorganisationerna. Löner och allmänna anställningsvillkor för medarbetare i restaurangen i Skanstull är kollektivavtalsreglerade med Hotell- och Restauranganställdas förbund. Veckoarbetstiden för arbetare är 40 timmar. Tjänstepensionen för medarbetare som omfattas av arbetaravtal omfattas av KPA som är en premiebestämd pensionsplan. Tjänstepensionen .

Beskrivning av leverantörskedja (G4-12)

Folksam har avtal med ungefär 2 300 leverantörer. Omkring 1 800 av dessa finns inom motorsektorn, 300 inom byggsektorn och 200 på driftsidan (till exempel IT-leverantörer och konsulter). På djur- och personförsäkrings-sidan har vi omkring 50 leverantörer. Vi har några större leverantörsavtal med företag som Falck Healthcare, SOS International. Våra nära samarbeten med Swedbank Robur, som sköter om Folksamgruppens kapitalförvaltning, och Newsec, som är Folksams fastighetsförvaltare tillhör också våra större leverantörer.

Under 2016 reparerade våra leverantörer skadade hus för 868 (850) miljoner kronor och reparerade skadade bilar för 1,9 (1,9) miljarder kronor. Det ger oss stora möjligheter att påverka bygg och bilbranschen genom att ställa krav på och utbilda våra leverantörer. Vi renoverar till exempel hus med hållbart material där så är möjligt, köper och återvinner reservdelar för bilar och ställer krav på att kundens ersättningsbil är miljöanpassad. Se G4-EN27 och G4-EN32 för uppföljning av de miljökrav vi ställer på våra leverantörer. Majoriteten av våra leverantörer är lokaliserade i Sverige.

Inom vår fondförsäkringsverksamhet, som är en del av Folksam Liv, erbjuder vi kunderna guidade fonder från 60-80 leverantörer.

Folksam kan genomföra – och genomför – oanmälda revisioner hos leverantörer och arbetar för närvarande med att ta fram ett antal grundkrav som samtliga leverantörer till Folksam måste kunna möta.

Uppförandekod för leverantörer

Folksams uppförandekod för leverantörer grundar sig på hållbarhetspolicyen och bygger på internationellt erkända konventioner avseende mänskliga rättigheter, arbetsmiljö- och arbetsrätt samt internationella miljö- och antikorrupsionsförfordningar. Uppfyllande av koden är en del av Folksams leverantörsutvärdering.

Väsentliga förändringar under redovisningsperioden (G4-13)

- I september 2015 meddelade Folksam om sin avsikt att införliva Förenade Livs verksamhet i Folksam. Från och med 2016 integrerades medarbetarna i Folksams övriga organisation, men verksamheten gentemot kunderna har förblivit oförändrad. Därefter fattade Folksam Liv och Folksam Saks styrelser under året ett inriktningsbeslut om att gå vidare med införlivningen av Förenade Livs verksamhet i Folksam. Målsättningen är att avvecklingen av Förenade Liv ska vara färdig vid årsskiftet 2018/2019. Denna förändring påverkar inte utfallet i någon av de redovisade GRI-indikatorerna.

- Folksam omorganiserar för att skapa större kundfokus och öka effektiviteten. Förändringarna träder i kraft från och med september 2016 och innebär bland annat att Folksams tre affärsområden blir två genom att affärsområde Partner och Kollektivavtalad affär slås samman. Denna förändring påverkar inte utfallet i någon av de redovisade GRI-indikatorerna.

Om och hur organisationen följer försiktighetsprincipen (G4-14)

Folksam arbetar för att minska sin miljöpåverkan på flera sätt; i vår skadeverksamhet (se G4-12) genom överenskommelser/ramverk och certifieringar (se G4-15) och genom att ha mål för att minska utsläpp i vår egen verksamhet, främst genom minskat resande. Substitutionsprincipen finns inskriven i vår miljöpolicy och Folksam har påbörjat ett arbete med att skifta våra driftsinköp till mer miljövänliga alternativ.

När det gäller investeringar anger försäkringsrörelselagen förutsättningarna utifrån aktsamhet. Lagen föreskriver att ett försäkringsföretags tillgångar ska investeras på ett akt-samt sätt och alltid så att det bäst gagnar försäkringstagarnas och andra ersättningsberättigades intressen.

Externa regelverk, standarder och principer som organisationen följer eller stödjer (G4-15)

Internationella överenskommelser och ramverk

- FN:s principer för ansvarsfulla investeringar, PRI
- FN:s Global Compact
- FN:s miljöprogram för den finansiella sektorn, UNEP FI
- Global Reporting Initiative, GRI
- The Montreal Carbon Pledge

Certifieringar

- Bra Miljöval

Medlemskap i organisationer och sammanslutningar (G4-16)

Ömsesidighet	
ICMIF	206 organisationer i 70 länder är medlemmar i International Cooperative and Mutual Insurance Federation (ICMIF). Folksam är ett av över 600 försäkringsbolag som är representerat. ICMIF är ett internationellt samfund som representerar både ömsesidiga och kooperativa bolag.
Allnations	Allnations är ett aktiebolag som skapades 1966 under ICMIF. Målen för Allnations är att stödja utvecklingen i medlemsbolag som har ekonomiska svårigheter, att assistera vid bildandet av nya ömsesidiga och/eller kooperativa försäkringsbolag genom investering samt att se till att ägarna får rimlig avkastning på investerat kapital.
AMICE	"Association of Mutual Insurers and Insurers Cooperatives in Europe", bildades i januari 2008 genom en sammanslagning av två redan existerande sammanslutningar av ömsesidiga och kooperativa försäkringsbolag i Europa, AISAM och ACME. Dess främsta syfte är att agera som enad röst för den ömsesidiga och kooperativa försäkringssektorn i Europa.
Branschföreningar	
Svensk Försäkring	Försäkringsföretagens branschorganisation som arbetar för goda verksamhetsförutsättningar för försäkringsföretagen.
EAPSPI	KPA Pension deltar i arbetet i EAPSPI (European Association of Public Sector Pension Institutions) som är en europeisk samarbetsorganisation mellan pensionsinstitut med ansvar för offentliga pensioner. KPA Pension innehar posten som ordförande sedan 2012.
Svenska Försäkringsföreningen	Organisationen ska bidra till en sund och ändamålsenlig utveckling av försäkringsväsendet i Sverige genom att utveckla medlemmarnas yrkesspecifika och generella kunskaper i försäkring.
Insurance Europe	Organisationen arbetar för att främja den europeiska försäkringsmarknaden och dess villkor.
Trafiksäkerhetsforskning	
AEB Group (Autonomous Emergency Braking Group)	Internationell grupp med syfte att utveckla testnormer för autobromssystem.
ETSC (European Transport Safety Council)	Europeisk lobbyistgrupp med syfte att påverka europeisk lagstiftning inom trafikområdet.
GNS (Gruppen för Nationell Samverkan)	Arena för utbyte av kunskap och koordinering av verksamheter inom trafiksäkerhetsområdet i syfte att förverkliga Nollvisionen.
ISO/TC 22/SC 12/WG 7 Road vehicles	Internationell standardiseringsgrupp inom trafikolycksanalyser där Folksam är ordförande.
ISO/TC 22/SC 12/WG 1 Road vehicles	Internationell standardiseringsgrupp inom barnsäkerhetsområdet.
RCAR (Research Council for Automobile Repairs)	Internationell samarbetsgrupp inom försäkringsbranschen med fokus på trafiksäkerhet och reparationsmetoder.
SAFER	Svensk samarbetsgrupp inom trafiksäkerhetsområdet med säte på Chalmers tekniska högskola i Göteborg.
SIS/TK 237	Kollisionsprovning, trafikskadeanalyser och EEVC-samordning, svensk samordningsgrupp för standardisering inom specificerat område.
SIS/TK 242	Barnsäkerhet i bil. Svensk samordningsgrupp för standardisering inom specificerat område.
Ägarstyrning	
Hållbart Värdeskapande	Folksam gick 2009 samman med 14 andra svenska institutionella investerare i ett samarbete för att gemensamt påverka svenska börsnoterade bolag till ett ansvarsfullt och långsiktigt hållbart värdeskapande.
Carbon Disclosure Project	Folksam stödjer Carbon Disclosure Project (CDP) som samlar börsbolags arbete med klimat, skog och vatten i sin databas, och har även varit med och sponsrat deras nordiska sekretariat. Idag står flera hundra investerare världen över, inklusive Folksam, bakom CDP.
Swesif	Swesif är ett oberoende nätverksforum för organisationer som arbetar för eller med hållbara investeringar (SRI) i Sverige. Swesif ska öka kunskapen och intresset för SRI hos institutionella kapitalägare och förvaltare. SRI omfattar investeringar som utöver finansiella faktorer tar hänsyn till miljö, socialt ansvar och bolagsstyrning eller andra omvärldsfaktorer i investeringsprocessen. Sedan våren 2014 har Folksam en representant i Swesifs styrelse.

Ägarstyrning	
Global Network Initiative	Som första europeiska investerare valdes Folksam 2011 in som medlem i den internationella organisationen Global Network Initiative (GNI). Vi arbetar här tillsammans med bland andra IT-företagen Google och Microsoft, olika intresseorganisationer, universitet och investerare för mänskliga rättigheter på internet och inom telekommunikation.
Nordic Engagement Cooperation	Folksam samarbetar sedan 2008 med norska KLP och finska Ilmarinen inom ramen för Nordic Engagement Cooperation (NEC). Syftet är att koordinera bolagsstyrningsaktiviteter riktade mot noterade innehav med avseende på miljö, mänskliga rättigheter och antikorrupktion. NEC har möten fyra gånger per år och däremellan har respektive investerare ansvar för ett antal bolag på en gemensam fokuslista.
Institutionella ägares förening	Folksam samarbetar med andra institutionella ägare kring regleringsfrågor på aktiemarknaden. Det sker bland annat inom ramen för Institutionella ägares förening.
SNS – Studieförbundet Näringsliv och Samhälle	Folksam är medlem i SNS. Sedan 2012 har Folksam även varit medlem i SNS forum för forskningsbaserad dialog om bolagsstyrning och ägarfrågor.
Social Venture Network (SVN)	Folksam är medlem i detta internationella nätverk som arbetar för långsiktig hållbarhet i affärer och verksamheter.
Swedish Investors for Sustainable Development	Vi deltar i ett Sida-lett initiativ med namnet Swedish Investors for Sustainable Development som tar sikte på hur vi som investerare kan bidra till att FN:s globala utvecklingsmål, "Agenda 2030", nås.
Miljö	
Hagainitiativet	Folksam blev under året medlem i företagsnätverket Hagainitiativet. Nätverket samlar företag som arbetar för att nå visionen om ett lönsamt näringsliv utan klimatpåverkan. Hagainitiativet arbetar för att förstärka näringslivets roll i klimatpolitiken genom att visa på kopplingen mellan ambitiösa klimatstrategier och ökad lönsamhet.
Mänskliga rättigheter	
Svenska FN-förbundet	KPA Pension samarbetar sedan 2008 med Svenska FN-förbundet. Samarbetet går ut på att stärka mänskliga rättigheter i Sverige och internationellt. Två projekt som KPA Pension deltar i är "Projekt Flicka", som verkar för att förbättra villkoren för utsatta flickor i världen, och "Skolmat ger kunskap".
Utbildning	
Universitet och lärosäten	För att öka kunskapen om försäkring i samhället och säkra Folksams framtida kompetensförsörjning har vi utbildningssamarbeten med universitet och yrkeshögskolor. Genom dessa erbjuds studenter studiebesök samt praktik och Folksam är med och utformar utbildningarnas innehåll.

Identifierade väsentliga aspekter och var påverkan sker

Organisationsstruktur och redogörelse för enheter som ingår eller exkluderas (G4-17)

Redovisningen omfattar Folksamgruppen (Folksam Liv och Folksam Sak), exklusive Folksams verksamhet i Finland (Folksam Skadeförsäkring). Se ÅR Folksam Sak och ÅR Folksam Liv för mer information.

Process för definition av innehållet i redovisningen och identifierade väsentliga hållbarhetsaspekter (G4-18 och G4-19)

Våra kunder ska känna sig trygga i en hållbar värld

Folksams verksamhet handlar i grunden om att bedöma, hantera och minimera risker. Försäkringar hjälper till att sprida risker mellan en grupp individer för att täcka kostnader som en enskild individ inte kan klara av. Det kan handla om allt från skydd av egendom till liv och hälsa. Även pensionsförsäkringar är viktiga för att skapa ekonomisk trygghet under ålderdomen, inte minst med tanke på att vi lever allt längre.

Utifrån bedömningar av risker som Folksam exponeras mot sätter vi premier som kunderna får betala för att kunna försäkra sig. Det är en rad faktorer som ligger bakom dessa riskbedömningar – och därmed premier. Förutom risker som till exempel uppstår till följd av osäkerhet i skadefrekvens, skadebelopp, kostnadsutveckling eller dödlighets- och sjuklighetsrisk påverkar även de ökade klimatmässiga och socioekonomiska utmaningarna som världen står inför. Nya risker uppstår i spåren av den globala uppvärmningen och ökande sociala klyftor som i förlängningen berör oss alla, och bidrar till att det blir dyrare att försäkra sig.

Folksam arbetar därför förebyggande inom olika områden för att minska risker av olika slag. Till exempel ger vi kunderna möjligheter att få sänkta premier genom att förändra sina riskbeteenden eller vidta förebyggande åtgärder. Vanliga exempel är att sänka livförsäkringspremien för den som slutar att röka eller att uppmuntra säkrare bilkörning genom rabatter på bilförsäkringspremierna för skadefria år. På samma sätt förebygger vi koldioxidutsläpp genom att avyttra innehav i koldioxidtunga bolag och att utöva aktivt ägandeskap i våra investeringar.

Folksamgruppens ansvarstagande utgår från vår vision, att vi ägs av kunderna och att hållbarhet är en god affär. Som ett stort företag inom försäkring och pensionssparande har vi goda möjligheter att bidra till en ekonomiskt, socialt och miljömässigt hållbar utveckling. Med omkring 400 miljarder kronor under förvaltning och drygt fyra miljoner kunder spelar det roll vad vi gör, vi kan påverka och verka för en hållbar utveckling.

Väsentliga frågor i hållbarhetspolicy

Vi skapar trygghet för kunderna med våra lösningar inom sak- och personförsäkring samt pensionssparande. Att vi är kundägda bidrar till långsiktighet i verksamheten. Utöver att Folksams kärnverksamhet ger kunderna trygghet i olika faser av livet, vill vi leva som vi lär med krav på exempelvis miljöhänsyn, ansvarsfulla investeringar och skadeförebyggande insatser.

För att på bästa sätt kunna arbeta med våra viktigaste frågor utgår vi från önskemål och krav från våra kunder och andra intressenter. Utifrån en sammanvägd bild av våra intressentdialoger och vår egen syn – med utgångspunkt i verksamhetens natur – har vi formulerat en hållbarhetspolicy i vilken vi slår fast vad hållbarhet betyder för Folksam. Policyn identifierar även tre huvudområden för vårt hållbarhetsarbete där vår verksamhet har störst påverkan samt lyfter fram väsentliga frågor inom ramen för varje område.

I mötet med kund och omvärld

Vår främsta prioritet är att möta kundernas förväntningar i deras kontakter med Folksam, oavsett om det handlar om försäljning, rådgivning, skadehantering eller något annat. Vårt övergripande mål är också att ha branschens mest nöjda kunder. En naturlig del i erbjudandet och leveransen till kunderna är allt arbete vi gör för att främja hållbar utveckling. Till exempel kommer allt från våra "Bra Miljöval"-försäkringar och ansvarsfulla investeringar till skadeförebyggande råd av olika slag och miljörabatter direkt våra kunder till del. Det betyder att vi både kan göra kunderna medvetna om hur de kan påverka positivt och göra det enkelt för dem att välja hållbart.

Det är inte bara kunder vi möter i vår vardag, utan även en rad aktörer i vår omvärld som berörs av vår verksamhet. Dels är det intressenter som på olika sätt hjälper oss framåt i vår verksamhet, dels vill vi som en aktiv samhällsaktör stärka andra intressenter och grupper. Det handlar om att främja en hållbar utveckling genom allt från samarbeten av engångskaraktär till djupare partnerskap. Sponsring ingår också här.

Folksam har under lång tid varit aktivt inom olika organisationer, nationella och internationella. Genom dem kan vi få ny kunskap och information som vi kan använda och dela med oss av. Det handlar till exempel om nätverk och grupperingar kring frågor om ömsesidighet, branschen i övrigt, trafiksäkerhetsforskning, ägarstyrning, miljö, mänskliga rättigheter och utbildning. Vi har anslutit oss till ett antal internationella överenskommelser, ramverk och certifieringar som hjälper oss att upprätthålla hög standard i verksamheten. De beskrivs i G4-15 och G4-16.

I erbjudande och kapitalförvaltning

Vi ska ha ett innehåll i våra försäkringar och vårt erbjudande inom pensionssparande som styr mot hållbarhet. Vid skadereglering ska vi agera långsiktigt, hållbart och effektivt. Vi ska investera våra kunders pengar både lönsamt och hållbart.

Vårt arbete med ansvarsfullt ägande är ett exempel på detta. Genom Folksamns investeringskriterier – miljö, mänskliga rättigheter och antikorrup­tion – påverkar vi de företag Folksam investerar i. Vissa företag väljer vi dock aktivt att inte investera i oavsett hur liten deras miljöpåverkan är eller hur bra arbetsmiljö de har. De uteslutande kriterierna är tobak och illegala vapen såsom klustervapen, antipersonella minor och kärnvapen. För Folksam Sak och KPA Pension gäller ännu striktare uteslutande kriterier.

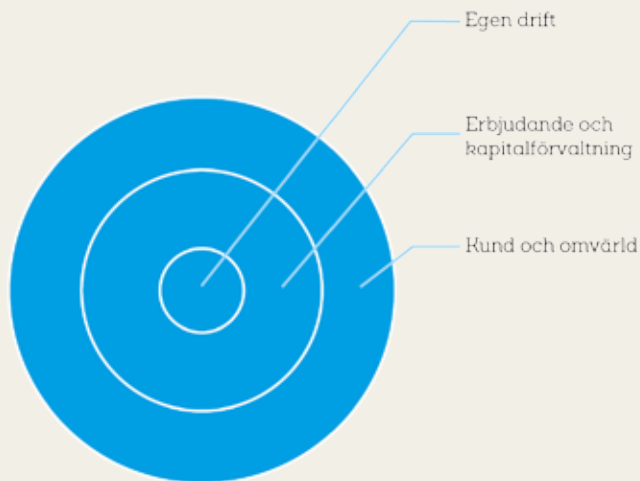
Vår trafiksäkerhetsforskning fokuserar främst på frågor som berör säkrare personbilar, cykling, motorcykel och hastighetsefterlevnad och vår idrottsforskning fokuserar på personskador. Varje år publicerar vi studier inom dessa områden, såsom vilka av 2016 års bilmodeller som är både trafiksäkra och miljömässigt hållbara. Vår kunskap bidrar till att rädda liv, förebygga olyckor och skador. Det minskar i sin tur våra skadekostnader.

I egen drift

Vi ska leva som vi lär. Det betyder att vi ska agera ansvarsfullt och främja en hållbar utveckling i vår egen verksamhet. Det handlar om allt från mångfaldsarbete till hur våra medarbetare agerar och att arbetsmiljöer tydligt återspeglar vår ambition att verka för en omställning mot hållbarhet.

Klimatfrågorna, till exempel, är centrala för Folksam. Dels kommer få att ha råd att försäkra sig i framtiden om vi inte hjälps åt att bromsa klimatförändringarna, dels orsakar de redan idag stora skadekostnader. Folksamns höga miljörav har bidragit till en högre miljöstandard hos flera stora underleverantörer. År 2011 fick Folksam Sak som första försäkringsbolag Naturskyddsföreningens tuffa miljömärk-

ning Bra Miljöval, som omfattar försäkringar på bil, villa och sommarhus. Folksam genomför återkommande utbildningsinsatser inom miljö för såväl medarbetare som alla entreprenörer inom bygg- och motorverksamheten. Vi arbetar kontinuerligt med att nya upphandlingar styrs mot mer miljöanpassade alternativ. Vi arbetar också med att sänka våra egna utsläppsnivåer genom allt från medarbetarresor till de fastigheter vi nyttjar.



Figur 1. Folksamns tre huvudområden för hållbarhetsarbetet där verksamheten har störst påverkan.

Väsentliga frågor

Inom ramen för de tre områdena där Folksamns verksamhet har påverkan finns ett antal frågor som vi har identifierat som väsentliga. Det är frågor vi har arbetat med under årtionden. De är naturligt knutna till den typ av verksamhet Folksam bedriver, men bekräftas i takt med att vi för dialog med våra olika intressentgrupper.

Väsentliga frågor

Ansvarsfull kapitalförvaltning

Vi förvaltar omkring 400 miljarder kronor som vi investerar i räntepapper, börsnoterade företag, fastigheter och specialplaceringar. Vi ställer krav på vad vi investerar i. Hela vårt förvaltade kapital omfattas av kriterier för miljö, mänskliga rättigheter och antikorrption. Vi arbetar även med att påverka innehaven till att bedriva en mer hållbar verksamhet.

Miljö och klimat

Miljö- och klimatfrågan är central för Folksam. Det blir allt dyrare att försäkra sig i framtiden om vi inte hjälps åt att bromsa klimatförändringarna. Vi har stora möjligheter att påverka och vi ställer höga miljökrav. Våra bil-, villa- och fritidshusförsäkringar är märkta med Bra Miljöval. Det innebär till exempel att vi renoverar hus med hållbart material, köper och återvinner reservdelar för bilar och ställer krav på att kundens ersättningsbil är miljöanpassad. Vi påverkar våra investeringar mot mindre fossilberoende och i vissa fall sälja vi fossiltunga innehav.

Skadeförebyggande

Vi kan göra mycket för att förebygga skador och hjälpa våra kunder att välja rätt, tänka efter före och förhindra att olyckan inträffar. På så sätt bidrar de samtidigt till lägre skadekostnader. Vi arbetar för att öka trafiksäkerheten, samarbetar med idrottsrörelsen för att minska idrottsskadorna och vi genomför en rad olika tester och ger skadeförebyggande råd.

Samhällsansvar

Samhällets utmaningar är också Folksams utmaningar. För att främja både vår egen verksamhet och en positiv samhällsutveckling engagerar vi oss i en rad olika frågor, samarbeten, partnerskap och sponsoring, inte minst inom idrott.

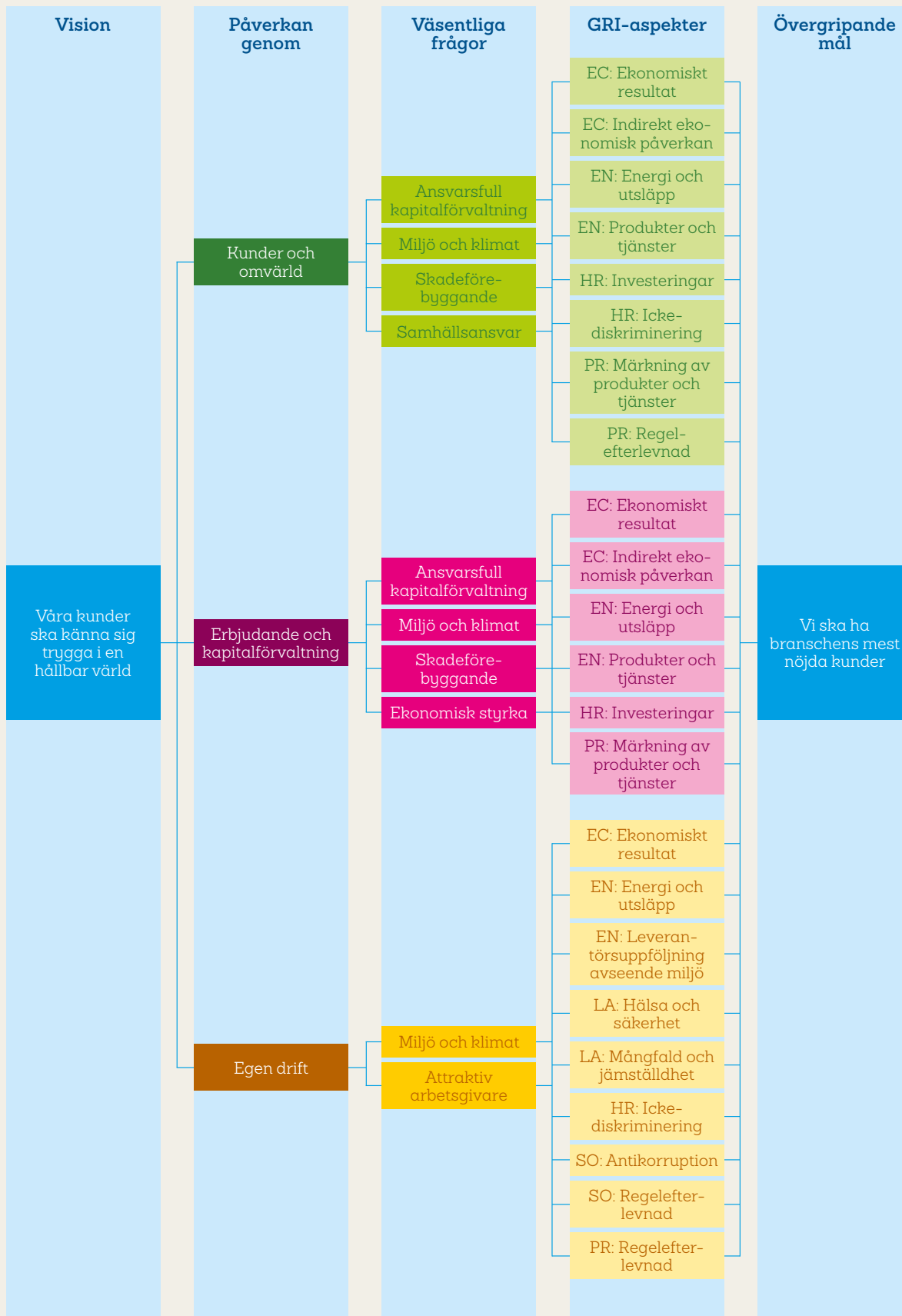
Ekonomisk styrka

Folksamgruppen är Sveriges största aktör inom försäkringar och pensionssparande. Vår ekonomiska styrka ger oss möjlighet att påverka, förutsättningar att utveckla attraktiva produkter till våra kunder och att ge bra avkastning på deras pensionssparande. Och naturligtvis att vi klarar av att möta våra kundåtaganden såväl idag som imorgon.

Attraktiv arbetsgivare

Folksamgruppen har 3 900 medarbetare fördelade på olika bolag och orter. För att vi ska kunna erbjuda försäkringar och pensionssparande som skapar trygghet och gillas av många måste vi vara en attraktiv arbetsplats med kända och konkurrenskraftiga erbjudanden till nuvarande och framtida medarbetare.

Folksams väsentliga frågor i förhållande till GRI G4s aspekter (Core) presenteras nedan. Utgångspunkten är visionen och i förlängningen ska allt vårt arbete inom ramen för Folksams verksamhet leda till att vi når vårt övergripande mål om att ha branschens mest nöjda kunder.



Väsentliga aspekter inom och utanför organisationen (G4-20 och 21)

Aspekter	Påverkan				
	Kunder	Medarbetare	Finansmarknad	Opinionsbildare	Partner och leverantörer
Ekonomi	x	x	x		
Miljö	x	x		x	x
Anställning och villkor		x			
Mänskliga rättigheter	x	x	x		x
Vår roll i samhället	x		x	x	
Produktansvar	x			x	

Effekten av förändringar i tidigare redovisad information (G4-22)

Inga väsentliga förändringar har gjorts på tidigare redovisad information.

Väsentliga förändringar från tidigare redovisningar (G4-23)

Sedan redovisningen för 2015 redovisar vi enligt GRI G4 (tidigare GRI G3). I årets GRI-redovisning rapporterar vi även på Financial Services (FS) Sector Supplements, det vill säga de branschspecifika tilläggsindikatorerna. Nya indikatorer i 2016-års redovisning är EC7, LA11, FS8, FS10 och FS11. Borttagna indikatorer är EN7 och LA1.

Intressentgrupper och identifiering av intressenter (G4-24 och 25)

Våra strategiska målgrupper, som vi för dialog och gör mätningar mot sedan många år, är kunder/ägare, medarbetare, partner och leverantörer, finansmarknad och opinionsbildare. De är de grupper som direkt eller indirekt kan påverka, eller påverkas av, de beslut Folksam gör och de beslut vi fattar.

Tillvägagångssätt för kommunikation med intressenter (G4-26)

I olika delar av verksamheten har vi dagligen kontakter med representanter från våra olika intressentgrupper.

Väsentliga frågor som lyfts av respektive intressentgrupp och hur organisationen hanterat dessa frågor (G4-27)

Intressenter	Väsentliga frågor	Exempel på genomförda aktiviteter
Kunder och ägare	<ul style="list-style-type: none"> Att vi ger kunderna trygghet Att vi är ansvarstagande och pålitliga Att vi har hållbara investeringar 	<ul style="list-style-type: none"> Vi har gjort förändringar i den traditionella livförsäkringen i syfte att värna om kundernas långsiktiga trygghet. Vår ansvarsfulla kapitalförvaltning innebär att vi främjar hållbara investeringar när det gäller samtliga våra tillgångsslag. 2016 betalades 271 miljoner kronor ut till våra kunder/ägare i form av återbäring. Vi tog fram en förbättrad barnförsäkring som i början på 2016 hamnade på toppplats i Konsumenternas försäkringsbyrås ranking. Tester och goda råd (t.ex. test skidhjälm, cykelhjälm och bilbarnstolar och Folksams färgtest).

Den här typen av affärsrelaterade interaktion ger kontinuerlig information av våra intressenters krav, förväntningar och önskemål och bidrar till den samlade bilden av vilket ansvar Folksamgruppen ska ta och hur vi ska göra det.

Vi genomför även löpande undersökningar och för dialog på ett mer organiserat sätt med våra fem primära intressentgrupper – kunder, medarbetare, finansmarknadsaktörer, opinionsbildare och partner – där vi bland annat frågar vilka frågor som är viktiga för dem och vad de tycker om Folksams hållbarhetsarbete. Till exempel:

- Varje kvartal genomförs 750 telefonintervjuer med kunderna där vi i första hand frågar hur de ser på relationen med Folksam. I intervjuerna ingår även frågor om Folksams samhällsansvar.
 - Vi tar del av resultatet i Sustainable Brand Index – en undersökning där knappt 10 000 respondenter svarat på deras syn på olika varumärken, däribland Folksams, utifrån ett hållbarhetsperspektiv.
 - För målgrupperna finansmarknad samt opinionsbildare och beslutsfattare gör vi 125 djupintervjuer en gång per år. Vi frågar bland annat om Folksams ansvarstagande ur olika aspekter.
 - Utöver den årliga medarbetarundersökningen Fokus gjorde vi senast 2015 en särskild enkätundersökning om medarbetarnas syn på vad som är viktigast för Folksams hållbarhetsarbete med cirka 1 800 svar
- Samtliga dessa dialoger ger vägledning till det hållbarhetsarbete Folksamgruppen bedriver.

Intressenter	Väsentliga frågor	Exempel på genomförda aktiviteter
Partner/leverantörer	<ul style="list-style-type: none"> Att vi har bra erbjudanden till våra partners och kunder Att vi är tydliga och beskriver på ett bra sätt för deras kunder/medlemmar vad deras försäkring omfattar Att vi ger deras medlemmar/kunder trygghet god service 	<ul style="list-style-type: none"> Tillsammans med Svenska Fotbollförbundet erbjuder vi tjänsten Spelklar för att förebygga skador och besvär hos fotbollsspelare. Vi tog fram en förbättrad barnförsäkring som i början på 2016 hamnade på topp-lats i Konsumenternas försäkringsbyrås ranking. Vi arbetar för att motverka oskäligen prisskillnader inom djurvården bland annat genom att knyta avtal med veterinärkliniker.
Medarbetare	<ul style="list-style-type: none"> Att vi är ett finansiellt starkt bolag Att vi påverkar, till exempel i våra investeringar och våra leverantörer Att vi arbetar med skadeförebyggande 	<ul style="list-style-type: none"> 2016 betalades 271 miljoner kronor ut till våra kunder/ägare i form av återbäring. Påverkan inom ramen för arbetet med ansvarsfull kapitalförvaltning Folksam etiska riktlinjer Tester och goda råd (t.ex. test skidhjälm, cykelhjälm och bilbarnstolar och Folksam färgtest.
Finansmarknad	<ul style="list-style-type: none"> Etiska investeringar Bolagsstyrning och ägarfrågor Jämställdhet och mångfald 	<ul style="list-style-type: none"> Vi beslutade 2016 att avyttra bolag vars omsättning till mer än 30 procent kommer från från kolbaserad verksamhet. Vi screenar varje år omkring 1400 företag, vi för ägardialog med ett flertal bolag vi är ägare i, vi kontakter svenska företag som driver verksamhet inom en högriskbransch vad gäller miljö och/eller mänskliga rättigheter och vi medverkar och röstar vid de svenska bolagsstämmorna där vi har aktieinnehav. Vi har köpt gröna obligationer till ett värde av nästan sex miljarder kronor.
Opinionsbildare	<ul style="list-style-type: none"> Miljö och klimat Sociala frågor – trygghet via försäkring Skadeförebyggande och trafik säkerhet 	<ul style="list-style-type: none"> Välfärdstendens och vitboken "Så får Sverige pensioner i världsklass". Säkra och hållbara bilar. Trafikbarometern. Studie av mc-säkerhet. Test av bilbarnstolar.

För mer information om respektive exempel – sök på folksam.se

Redovisningsprofil

Redovisningsperiod (G4-28)

Kalenderåret 2016.

Publicering av senaste redovisningen (G4-29)

22 mars 2016.

Redovisningscykel (G4-30)

Årsvis.

Kontaktperson för rapporten (G4-31)

Karin Stenmar, karin.stenmar@folksam.se, 0708-31 66 76
Juha Hartomaa, juha.hartomaa@folksam.se, 0708-31 65 26.

Rapporteringsnivå, GRI innehållsindex och referens till extern granskning (G4-32)

Folksamgruppen redovisar enligt Global Reporting Initiatives (GRI) riktlinjer G4 på Core-nivå och inkluderar även Financial Sector Supplement, det vill säga de branschspecifika indikatorerna. GRI-redovisningen granskas externt av revisionsföretaget KPMG. Se bestyrkanderapport längst bak i detta dokument. För index över aspekter och indikatorer, vänligen se sidan 40.

Policy och rutiner för extern granskning (G4-33)

Folksam GRI-redovisning granskas av revisionsföretaget KPMG. KPMG betraktas som oberoende i förhållande till Folksam. Års- och hållbarhetsberättelse, inklusive GRI-redovisning, behandlas på styrelsemötena för Folksam Sak och Folksam Liv.

Styrning

Organisationens bolagsstyrning (G4-34)

I Folksam företräder styrelseledamöterna försäkringstagarnas, det vill säga kundernas, intressen. Styrelseledamöterna representerar därför de olika kundgrupperna, det vill säga den kooperativa sfären, fackföreningssfären, idrottsrörelsen, pensionärer, företagare och arbetsgivare. Sedan 2013 finns även representanter i styrelserna utanför dessa sfärer. Det är valberedningarna som föreslår styrelseledamöter till stämmorna. De ska sträva efter att styrelserna får en lämplig sammansättning med hänsyn till kompetens, ålder och kön. Moderbolagsstyrelserna höll sju styrelsemöten vardera under 2016. Inför varje ordinarie sammanträde fick styrelserna en skriftlig rapport av vd över viktiga händelser i Folksamgruppen och branschen i övrigt. I enlighet med Folksams strategiska dagordning har styrelsen löpande följt upp de strategiska målen. De gick under året bland annat igenom ekonomirapporter, risk- och compliancerapporter, aktuarierapporter, internrevisionsrapporter, dotterbolagens verksamheter och ekonomier, omvärlds- och konkurrenanalyser. Ansvarig för hållbarhetsarbetet är vice vd och en nyinrättad roll som hållbarhetschef samordnar hållbarhetsarbetet.

Styrelserna godkänner de årliga rapporterna som Års- och hållbarhetsberättelsen och GRI-redovisningen. Styrelserna följer löpande upp de strategiska mätområdena, där kundernas kännedom om miljömärkta försäkringar är ett mätområde. Hållbarhet är sedan 2015 en integrerad del av affärsplaneringsprocessen inom Folksamgruppen och uppföljning av hållbarhetsmålen den görs halvårsvis i koncernledningen. För mer utförlig information om styrelsernas sammansättning och deras arbete, se bolagsstyrningsrapporterna på folksam.se, som ingår som delar i Folksam Liv och Folksam Saks årsredovisningar.

Risker och riskhantering

En grundläggande del i vår verksamhet är att värdera och hantera risker. Genom aktiva, kontrollerade och affärs-mässiga beslut kring risker skapar vi förutsättningar för att erbjuda kunderna försäkrings- och pensionssparandelösningar som skapar trygghet.

För att tydliggöra styrning och ansvar för riskhantering och riskkontroll delar vi upp verksamheten i tre ansvarslinjer. Den första ansvarslinjen består av affärsområden, enheter, moder- och dotterbolag. De ansvarar för att leda verksamheten så att de mål som styrelsen har fastställt uppfylls. De ansvarar även för riskhanteringsaktiviteter, uppföljningar och för att reglerna efterlevs.

Den andra ansvarslinjen innehåller risk- och compliance-avdelningar samt koncernchefaktuarierna. De stödjer och följer upp den första ansvarslinjen utifrån ramverk för riskhantering samt ansvarar för att ha en övergripande bild av risksituationen i företaget och rapportera den till styrelser och vd.

Den tredje ansvarslinjen är internrevision. På styrelsernas uppdrag granskar och utvärderar internrevisionen den in-ternerna styrningen och kontrollen.

Organisationens värderingar, principer, standarder, uppförandekod och etiska policyer (G4-56)

Folksams vision är att kunderna ska känna sig trygga i en hållbar värld. Vi ska vara personliga, engagerade och ansvarstagande i allt vi gör. Som ett kundägt företag är nöjda kunder vårt främsta mål med verksamheten, vilket vägleder i verksamheten. Folksam har policyer utifrån väsentliga områden som miljöpolicy, inköbspolicy, lönepolicy, ersättningspolicy, arbetsmiljöpolicy och policy för extern rapportering. De etiska reglerna tillhör Folksams viktigaste regelverk. De handlar om att vi ska uppfattas och vara ett företag som engagerar sig i det kunderna bryr sig om. Folksams värderingar speglar ett etiskt förhållningssätt och ska genomsyra allt vi gör. De omfattar hela verksamheten och anger vilka rättigheter och skyldigheter medarbetarna har att förhålla sig till i olika situationer. Samtliga medarbetare får regelbunden utbildning i de etiska reglerna.

Ansvarsfull kapitalförvaltning

Kriterium	Folksam Liv	Folksam Sak	Förenade Liv	KPA Pension
Klimat och miljö	●	●	●	●
Mänskliga rättigheter	●	●	●	●
Korruption	●	●	●	●
Tobak	●	●	●	●
Illegala vapen	●	●	●	●
Alla vapen		●		●
Alkohol		●		●
Spel				●
Kolkraft	●*	●	●*	●*
Kärnkraft		●		
Uran		●		

*Utesluter bolag med minst 30 procent av omsättningen från kol.

- Påverkande kriterier
- Uteslutande kriterier

Våra kunder bryr sig om hur företag hanterar hållbarhetsfrågorna. På Folksam är vi övertygade om att företag som tar ansvar för miljö och mänskliga rättigheter är mer lönsamma på sikt, och därmed ger våra kunder bättre avkastning. Därför arbetar vi för att påverka de företag vi har ägarandelar i att bli bättre på hållbarhet. Det gör vi genom våra investeringskriterier för miljö, mänskliga rättigheter och mot korruption. Vissa företag har vi dock aktivt valt att inte alls investera i. De uteslutande kriterierna är tobak och illegala vapen såsom klustervapen, anti-personella minor och kärnvapen. Dessa kriterier gäller för samtliga bolag inom Folksamgruppen, med två undantag. Dotterbolaget KPA Pension har beslutat om ännu hårdare uteslutningskriterier och investerar inte heller i tobaksindustrin, vapenindustrin, alkoholindustrin eller i kommersiell spelindustri.

Folksam Sak, som är certifierad enligt Bra Miljöval, utesluter förutom tobak även investeringar i alkohol, samtliga vapen, pornografi, kolkraft, kärnkraft och uran. Folskams ambition att påverka företag att vara mer hållbara är i högsta grad ett publikt arbete, eftersom vi tror att kunskap bidrar till positiv förändring.

Under 2016 fattade Folskams styrelser beslut om ett nytt klimat- och miljökriterium som gäller samtliga bolag i gruppen från och med 1 januari 2017. Styrelserna beslutade även att placeringskriterierna från och med detta datum gäller samtliga tillgångsslag.

Redovisning utifrån PRI

FN:s principer för ansvarsfulla investeringar (UN Principles for Responsible Investments, PRI) är ett FN-initiativ som syftar till att föra in hållbarhetsfrågor i investeringsprocessen för institutionella investerare och pensionsförvaltare. Folksam var den enda svenska investerare som deltog i utformningen av riktlinjerna, som gäller miljö, sociala frågor och bolagsstyrning. Folksam var också en av de första investerarna att skriva under principerna. Vi har valt att redovisa årets händelser utifrån dessa principer för att tydliggöra hur Folksam uppfyller sitt åtagande som undertecknare av PRI.

Princip 1

Folksam inkluderar miljö, sociala frågor och bolagsstyrning i den finansiella analysen och beslutsprocessen.

Folksam anlitar Swedbank Robur som kapitalförvaltare för stora delar av kapitalet, samt för etisk screening av alla investeringar. Folksam anlitar även fristående konsultfirmor för olika analystjänster. Analyserna är en del av det som ligger till grund för beslut om vilka bolag Folksam investerar i och vilka bolag Folksam väljer att föra en djupare dialog med. Vid årsstämmor röstar Folksam både för och emot aktierelaterade belöningsystem. Vi redovisar när vi röstar emot, annars röstar vi för. Folksam har under stäm- mosäsongen 2016 deltagit i 45 (41) årsstämmor, samt varit representerat i en valberedning. En sammanfattning av de frågor Folksam ställt vid stämmorna under 2016 liksom de svar som getts från bolagen finns i en rapport på folksam.se. Fokusområde för stäm- mosäsongens frågor under 2016 var skatt och då inriktat på i vilket land som bolag med verksamhet i flera länder betalar skatt, men även frågor om jämställdhet och korruption ställdes.

Ytterligare information om Folksams närvaro på årsstäm- morna 2016 finns på bloggen "En katt bland hermelinerna" och på gruppens twitterkonto @etikskatten.

Dialog hjälper företag att se affärspotentialen i hållbarhetsfrågor

Folksams arbete med att påverka företag i hållbarhets- frågor är dels inriktat på att minska de risker som är för- knippade med miljöbrott, brott mot mänskliga rättigheter och korruption, dels på att få fler att se och utnyttja affär- spotentialen i ansvarsfullt företagande.

2016 granskade vi verksamheten i omkring 1400 bolag med fokus på företagets prestationer avseende miljö och mänskliga rättigheter. Folksam träffar de svenska innehav- en minst vartannat år. Under 2016 genomfördes möten med 29 av företagen där vi diskuterade bolagens hållbarhets- arbete och utmaningar.

Granskningen och dialogen av de svenska bolagen har genom åren bidragit till att flera företag strukturerat om och förbättrat sitt miljöarbete eller sitt sätt att arbeta med mänskliga rättigheter.

Princip 2

Folksam är en aktiv ägare och införlivar miljö- och sociala frågor i bolagsstyrningspolicyn och arbetssättet. Folksams styrelser har fastställt en bolagsstyrningspolicy och etiska investeringskriterier för bolagens innehav. Verksamheten följs upp av en intern Bolagsstyrningskommitté på Folksam- gruppens Kapitalförvaltning. Resultatet av arbetet rappor- teras till styrelserna.

Folksam förstärker klimatfokus i investeringar.

Folksam har sedan många år ett aktivt engagemang för klimatet genom att förutom PRI även vara undertecknare av Global Compact, Montreal Carbon Pledge (MCP) samt Carbon Disclosure Project (CDP). För att världen ska kun- na leva upp till det klimatavtal som träffades i Paris behöver ambitionen höjas ytterligare.

Mot bakgrund av detta beslut Folksam under 2015 att sälja bolag vars intäkter till mer än 50 procent kommer från kolbaserad verksamhet. Under 2016 beslutade vi att sänka gränsen till 30 procent. I och med detta uteslöt vi ytterligare sju bolag från investering i Folksam Liv. För KPA Pension uteslöts fem bolag. För Folksam Sak är samtliga kolbolag sedan tidigare uteslutna.

Folksam försöker så långt som möjligt påverka de företag vi investerar i, exempelvis i bolagsstyrningsfrågor eller i frågor som rör miljö eller mänskliga rättigheter. Vi för även dialog med börsbolag med anledning av incidenter. Under 2016 deltog Folksam i dialoger angående bolagsstyrningsfrågor i 51 fall. Bland annat kan följande nämnas:

Ellevio

Folksam är en av ägarna till elnätsföretaget Ellevio och som en del i ägarstyrningen genomförde vi under hösten 2016 ett första hållbarhetsmöte med bolaget. Vid mötet gick vi igenom samma typ av hållbarhetsfrågor som vi tar upp med våra noterade innehav. Särskild vikt lade vi vid hälsa- och säkerhetsfrågor och Ellevio presenterade hur de systema- tiskt arbetar med att hantera de risker som finns i verksam- heten för anställda och underentreprenörer.

Volkswagen

Ansvarsfullt ägande för en löpande dialog med bolaget och deltog i möte med Volkswagen med styrelseordförande Hans-Dieter Pötsch angående bolagets fusk med dieselut- släpp och manipulerade dieselmotorer. Ordförande Pötsch försäkrade att styrelsen lägger stor vikt vid att formulera in- terna riktlinjer som stödjer ansvar och transparens. Folksam kommer därför att fortsätta att bevaka frågan och utveck- lingen.

Resultat av tidigare bolagsstyrningsarbete:

Statoil

I slutet av 2016 meddelade Statoil att företaget sålt de sis- ta andelarna av sin oljesandsverksamhet i Kanada. Folksam har sedan länge engagerat sig emot utvinning- en av olja från oljesand i Kanada. 2010 stöttade Folksam

för första gången Greenpeace och WWF:s förslag till Statoils årsstämma angående ett avslut på bolagets oljesandsverksamhet i Alberta. Vi har fortsatt att stödja detta förslag i flera år och tillsammans med Greenpeace och WWF har vi även varit på plats i Alberta för att på plats se oljesandsutvinningen och prata med representanter från oljebolag, lokala myndigheter och ursprungsbefolkning. Beskedet att Statoil nu sålt sin verksamhet ser vi som en stor framgång.

Folksam i dialog med utländska bolag

I det fall Folksam får kännedom om att ett innehav bryter mot något av våra investeringskriterier för miljö, mänskliga rättigheter och korruption, påbörjar vi en dialog med bolaget för att få till en förändring. Ibland når våra ansträngningar inte fram och vi tvingas avyttra innehavet. Under 2016 fattades inte något beslut om uteslutning, men det inleddes dialog med sju (13) nya bolag på grund av alvarligare incidenter.

Folksam valde under året att godkänna Alstom för investering efter att bolaget varit uteslutet sedan 2008 på grund av det kritiserade Merowe-dammprojektet i Sudan. Alstom ignorerade då FN:s uppmaning att stoppa dammbygget som kränkte mänskliga rättigheter när bebyggelse och bosättning flyttades. Bolaget har sedan dess sålt sin energiverksamhet till General Electric och saknar numera verksamhet i Sudan. Alstom har även uttalat att det inte kommer att återvända tills situationen i landet förändras. Likaså har det förbättrat sina processer som rör mänskliga rättigheter. Alstoms kompetens och erfarenhet av vattenkraft överfördes till General Electric när övertagandet genomfördes.

Kakaoinitiativ

Folksams påverkansarbete rörande barnarbete och levnadsvillkor i kakaoindustrin fortsatte under 2016. Ansvarsfullt ägande deltog bland annat tillsammans med flera andra nordiska investerare vid kakaoindustrins bransch- och hållbarhetsdagar i Abidjan, Elfenbenskusten. Under fyra intensiva dagar deltog Folksam i givande samtal med såväl intresseorganisationer och auditörer som i möten med bolag som Nestlé, Hershey med flera där Folksam har aktieinnehav. Resan avslutades med ett besök på ett kakaokooperativ. Elfenbenskusten är världens största kakaoproducent och mer än en tredjedel av världens kakao kommer därifrån. Det genomgående för vårt påverkansarbete är de stora utmaningar som ligger i arbetsförhållanden och barnarbete. Av dessa möten är det tydligt att kakaoindustrin sent omsider har vaknat och nu påbörjat det nödvändiga arbetet för att stärka arbetarnas och böndernas rättigheter och för att förhindra barnarbete i sina leverantörsled. Folksam kommer att fortsätta bevakna och följa upp med bolagen även från hemmaplan. Som investerare kan vi hjälpa till att sprida kunskap om "best practice" och uppmuntra bolag som släpar efter att sträva efter att komma ikapp. Erfarenheterna från kakaoindustrin kan även tillämpas på andra, liknande branscher.

Spelbranschen

Under året genomförde Ansvarsfullt ägande en djupdykning i spelbranschen. Branschen är behäftad med specifika hållbarhetsrisker såsom spelmissbruk och penningtvätt. Frågan är särskilt aktuell då Sverige står inför en omreglering då spelmonopolet är tänkt att ersättas av en licensmarknad. Vidare blir de licensierade bolagen i och med detta skyldiga att betala skatt i Sverige.

Vi började i samband med vårens stämmor driva att bolagen måste bli mer transparenta om hur de jobbar med detta. Under hösten har vi fördjupat oss i området genom att träffa en mängd företrädare för bolagen i fråga och även andra intressenter såsom Lotteriinspektionen och f d spelmissbrukare. En stor fördel med en reglerad marknad är att licensgivaren kan ställa kvalitetskrav på bolagen. Slutligen genomförde vi en resa till Malta för att på plats träffa våra innehav Betsson och Unibet som bedriver sport- och kasinospel online under maltesisk licens. Viktiga frågor för oss har varit hur bolagen arbetar med att motverka spelberoende och penningtvätt men även sådant som rör marknadsföring och uppjordade matcher.

Bolagen visar förståelse för investerares intresse för spelmissbruksfrågor. De är förhållandevis öppna när de berättar om sin verksamhet och de hållbarhetsrisker som kan finnas inom industrin eller för bolaget. De hörsammade Folksams uppmaningar om en ökad rapportering och transparens i de ovan nämnda frågorna.

Folksam röstar vid utländska bolagsstämmor

Sedan 2005 använder Folksam även sitt inflytande för att rösta vid utländska bolagsstämmor. Detta sker genom elektronisk röstning. Under 2016 röstade Folksam på totalt 534 utländska stämmor.

Stämmoförslag till gruvbolaget Anglo American

Tillsammans med en rad andra investerare i initiativet "Aiming for A" lade Folksam fram ett aktieägarförslag till gruvbolaget Anglo Americans årsstämma våren 2016. Förslaget, under rubriken "Strategic resilience for 2035 and beyond", går ut på att bolaget ska utöka sin årliga rapportering om löpande utsläpp av växthusgaser, utvärdering av projektportföljen gentemot det internationella energiorganet IEA:s scenarier, sina planer för forskning och utveckling inom fossilfri energi och investeringsstrategier, relevanta nyckeltal och bonussystem samt sina klimatpolitiska ställningstaganden. Aktieägarförslaget var en framgång. Det rekommenderades av Anglo Americans styrelse och vid stämman röstade 96,25% för förslaget.

Grupptalan

2008 tog avdelningen för ansvarsfullt ägande över arbetet med Folksams amerikanska grupptalansmål, så kallade "class actions". 2016 fick Folksam totalt in närmare 1,4 miljoner kronor i ersättning.

Princip 3

Folksam verkar för öppenhet och ökad rapportering om miljö, sociala frågor och bolagsstyrning i de företag vi placerar i.

Hållbart värdeskapande

Folksam är en av de institutionella ägarna som står bakom samarbetet "Hållbart värdeskapande" vars syfte är att påverka svenska börsnoterade företag i riktning mot en hållbar utveckling och långsiktigt värdeskapande. Hållbart värdeskapande skickade 2016 ut en enkät till de 200 största bolagen på Stockholmsbörsen. Resultatet planeras att presenteras under 2017.

Negativa erfarenheter 2016

Beslutet att utesluta bolag med en betydande andel av sin omsättning från kol från Folksams aktieportföljer blottade de svårigheter som finns med att definiera vilka bolag som ska omfattas. Energisektorn består av en lång kedja där bolag kan vara verksamma inom olika delar, allt från att leta efter olja till att distribuera el till hushåll. Vissa bolag som har egen utvinning av eller eldning av kol redovisar inte hur stor del av verksamheten den utgör.

Mätning av koldioxidavtrycket är förknippat med en hel del svårigheter. Det finns ännu inte en gemensam branschstandard för hur mätningarna ska utföras. Det är också svårt att fånga den direkta kopplingen till positiv påverkan på klimatet. De data som finns avser bara utsläpp genererade av bolagens verksamhet och produktion. Däremot finns inte relevanta data på utsläpp som genereras av bolagens produkter. Därmed går en viktig dimension förlorad. Dessutom är det fortfarande många företag som inte alls rapporterar sina koldioxidavtryck. För dessa används uppskattade siffror, baserade på bransch, produktmix etc. Internationellt arbete pågår för att harmonisera bolagens rapportering inom området, vilket skulle underlätta för Folksam och andra investerare att mäta koldioxidavtrycket i portföljerna på ett mer rättvisande sätt.

Ett stort problem med de data som nu finns tillgängliga är att de är bakåtblickande och sammanställs med eftersläpning. Arbetet med att sänka koldioxidutsläpp måste vara framåtblickande och detta fångas inte i dessa data.

Princip 4

Folksam arbetar aktivt för att principerna för ansvarsfulla placeringar ska godkännas och implementeras inom finansbranschen.

Folksam informerar externa fonder

Folksam distribuerar flera olika fondbolags fonder. Folksam informerar kunderna om vilka fondbolag i utbudet som är anslutna till FN:s principer för ansvarsfulla investeringar, PRI. Folksams koncernledning fastställde 2010 en policy för externt förvaltade fonder. För alla fonder gäller att de fondbolag som Folksam anlitar ska uppmanas att ansluta sig till

Principles of Responsible Investment. Folksam kommer att löpande informera de externa fondbolagen om de uteslutningar som har gjorts på grund av Folksams etiska investeringskriterier samt efterfråga information om hur fondbolaget agerar utifrån denna information. För etiska fonder gäller dessutom att de ska uppfylla de villkor som Etiska nämnden för fondmarknadsföring (ENF) har fastställt. Etiska fonder ska både ha en väldefinierad urvalsprocess samt tydligt redovisade etiska kriterier. Folksam redovisar i fondbroschyren och på folksam.se vilka externa fondbolag som har skrivit under PRI. Utöver det uppmanar vi fondbolagen att genomföra Swesifs hållbarhetsprofiler för fonderna.

Seminarium om Montreal Carbon Pledge

Ansvarsfullt ägande anordnade i februari 2016 ett frukostmöte om Montreal Carbon Pledge och hur investerare och andra intressenter ser på ett undertecknande av detta. Frågor som diskuterades var relevans av koldioxidmätning, om det finns andra vägar att gå för att hålla klimatfrågan i fokus och hur investerare ska kunna åstadkomma verklig förändring. Medverkande förutom Folksam var WWF, Svenska Kyrkan och Tredje AP-fonden.

Princip 5

Folksam samarbetar med andra placerare för att främja användandet av principerna.

Nordiskt samarbete för ansvarsfullt företagande Folksam har sedan 2008 samarbetat med det norska livförsäkringsbolaget KLP och finska pensionsbolaget Ilmarinen, i Nordic Engagement Cooperation (NEC). Syftet med NEC är att koordinera bolagsstyrningsaktiviteter för miljö, mänskliga rättigheter och antikorruption. Fokus riktas mot företag där överträdelser av internationella riktlinjer och konventioner har konstaterats

Under 2016 var följande bolag på fokuslistan

- AES
- Alstom
- Barrick Gold
- BHP Billiton
- Deutsche Post
- ENI
- Glencore
- Nestlé
- Shell
- Total
- Vinci
- Volkswagen

Ägarinitiativ för Agenda 2030

Folksam deltar i ett samarbetsprojekt initierat av SIDA med syftet att koppla investeringar i olika tillgångsslag till FN:s 17 nya utvecklingsmål. Mål 8, angående anständiga arbetsvillkor och ekonomisk tillväxt, är det mål Folksam särskilt kommer att fokusera på i projektet.

Svensk försäkring och CO₂-avtryck

Ansvarsfullt ägande deltog i arbetet inom Svensk Försäkring när en gemensam rekommendation för hur försäkringsföretagen ska beräkna och redovisa koldioxidavtrycket i sina investeringsportföljer.

Global Network Initiative

2011 accepterades Folksam som medlem i Global Network Initiative GNI, en internationell organisation med syfte att arbeta för att säkra mänskliga rättigheter inom IT och telekom. GNI grundades av IT-företagen Google, Microsoft och Yahoo efter att ha kritiserats för sin verksamhet i Kina. Målet med Folksams medlemskap är att som investerare i IT- och telekombolag ytterligare kunna uppmärksamma dessa företag på deras inverkan på yttrandefrihet och integritet på nätet och vilket ansvar de bör ta.

Princip 6

Folksam rapporterar om de åtgärder som vidtas och om hur arbetet för att implementera principerna för ansvarsfulla investeringar framskrider.

Montreal Carbon Pledge

Se G4-EN16.

En katt bland hermelinerna – en blogg om ägarstyrning

Folksams avdelning för Ansvarsfullt ägande finns på bloggen "En katt bland hermelinerna" samt har twitterkontot @etikatten.

Informationsdelning

Under 2016 genomfördes såväl interna som externa presentationer om hur vi arbetar med Ansvarsfullt ägande. Liksom tidigare år blev vi intervjuade av studenter och forskare för akademiska uppsatser och avhandlingar.

Folksams arbete med Corporate Governance

	2016	2015	2014	2013	2012
Antal företag där Folksam fört en aktiv dialog	51	34	37	31	45
Antal svenska bolagsstämmor där Folksam medverkat	45	41	42	43	39
Valberedningar Folksam är med i	1	1	1	2	3

Skadeförebyggande verksamhet

Folksams förmågor att hantera risker och bygga kunskap är våra skarpaste verktyg för att vi ska kunna bidra till större hållbarhet genom vår verksamhet. Vi fortsätter att dela med oss av vår kunskap och etablera goda samarbeten med kunderna, det civila samhället, andra företag och organisationer.

Genom att arbeta skadeförebyggande minskar vi antalet skador och därmed våra skadekostnader. Lägre skadekostnader gynnar dessutom kunderna i form av lägre försäkringspremier. Vi arbetar skadeförebyggande huvudsakligen inom tre områden:

Trafiksäkerhetsforskning

Med vår trafiksäkerhetsforskning vill vi främja trafiksäkerheten och rädda liv i trafiken.

Idrottsforskning

Vi försäkrar medlemmar i 55 av Sveriges 71 idrottsförbund och totalt cirka 1,6 miljoner utövare. Vi vill bidra till färre idrottsskador genom att samarbeta med idrottsrörelsen och stödja skadeförebyggande forskning.

Information och råd

Med regelbundna skadeförebyggande råd vill vi skapa trygghet för våra kunder. Vi genomför även undersökningar och tester för att hjälpa kunderna att göra säkra och hållbara val.

Forskningsstiftelsen

Folksam har en forskningsstiftelse vars uppdrag är att via egen verksamhet eller ekonomiska bidrag främja olycksfalls- och sjukdomsförebyggande, rehabilitering samt hälsofrämjande vetenskaplig forskning. Stiftelsen beviljar i första hand forskningsanslag inom områdena trafik, hälsa och miljö. Under 2016 fick fyra projekt anslag. Projekten omfattar forskning kring graden av neuronskador efter hjärnskakningar inom idrotter såsom boxning och ishockey, hälsokonsekvenser av stillasittande, interaktionen mellan luftföroreningar och fysisk aktivitet, samt samband mellan sjukskrivning och medicinsk invaliditet.

Fler exempel på skadeförebyggande aktiviteter under 2016 – se G4-27 och G4-EC8.

Ekonomi

DMA

Att vara ekonomiskt stark ger oss möjlighet att påverka vår omvärld, utveckla attraktiva produkter till kunderna, sänka premierna samt naturligtvis att ersätta kunden när skadan är framme och bidra till en trygg pension. Som kundägda bolag går dessutom allt överskott vi gör – efter att vårt ekonomiska värdeskapande fördelats till olika aktörer i samhället – tillbaka till kunderna genom återbäring. Vår ömsesidighet och verksamhetsnatur ger oss samtidigt möjligheten att alltid ha ett långsiktigt perspektiv i verksamheten, inte minst i ekonomiska termer.

De premier vi sätter på våra olika produkter inom sak- och livförsäkringsverksamheten bygger på riskbedömningar av olika slag. I dessa bedömningar ingår såväl ekonomiska som miljömässiga och sociala aspekter. Vår uppgift är att klara av att möta de åtaganden vi har gentemot våra kunder, idag och imorgon. Det är också grundläggande för vår förmåga att ha nöjda kunder.

Utgångspunkten för Folksamgruppens investeringar är att de har koppling till vår kärnverksamhet. Våra verksamheter inom sakförsäkring och pensionssparande ger oss möjligheter till positiv ekonomisk påverkan genom de investeringar vi gör. Våra placeringsriktlinjer och vårt arbete med att påverka som ansvarsfull ägare är aspekter som driver mot hållbarutveckling ända ner på den lokala nivån. Inte minst är vår pågående satsning att investera i så kallade gröna obligationer ett exempel där Folksamgruppens medel direkt hjälper våra svenska kommuner i deras omställning att bli mer gröna.

Vår verksamhet ger också upphov till investeringar i andra delar av samhället, inte minst inom ramen för idrottsaffären. Vår sponsring riktas mot idrotten, samtidigt som vi i samarbete med Gymnastik- och idrottshögskolan (GIH) bedriver idrottsforskning.

Folksam har även en forskningsstiftelse vars ändamål är att genom egen verksamhet eller ekonomiska bidrag främja olycksfalls- och sjukdomsförebyggande, rehabiliterande och hälsofrämjande vetenskaplig forskning. Stiftelsen delar normalt ut mellan 1,5 och 2 miljoner kronor per år.

Det initiativ Folksam har utanför kärnverksamheten – och som sträcker sig utanför Sveriges gränser – avser biståndsorganisationen We Effect. Folksam var för mer än 50 år sedan med och grundade denna organisation som ger hjälp till självhjälp. Idag samarbetar vi på flera sätt för att göra nytta inom fokusområdena landsbygdsutveckling, bostäder, jämställdhet och tillgång till mark.

Se G4-19 och G4-27 för identifiering och hantering av Ekonomi som väsentlig aspekt.

Vårt ekonomiska resultat rapporteras i årsredovisning och delårsrapporter, och vd följer upp och redovisar kundnöjdhet, resultat och lönsamhet kvartalsvis för styrelserna. I bolagsstyrningsrapporten beskrivs vår styrning och styrelsens övergripande. Ekonomidirektören ingår i koncernledningsgruppen och sedan 2016 ingår även chefen för kapitalförvaltning där. Se årsredovisningar för Folksam Sak respektive Folksam Liv för mer information.

Ekonomiskt resultat

Fördelning av ekonomiskt värdeskapande (G4-EC1)

Ekonomiskt värde genererat, mkr	2016
Intäkter*	40 212
Ekonomiskt värde fördelat	
Rörelsekostnader**	-28 338
Löner och ersättningar	-2 508
Betalningar till kapitalförsörjningar	-2 837
Betalningar till staten	-379
Ekonomiskt värde behållet	6 149

* Posten omfattar även orealiserade vinster och förluster

** Posten omfattar även värdeförändringar på placeringstillgångar och försäkringstekniska avsättningar

Finansiell påverkan, samt andra risker och möjligheter för organisationens aktiviteter på grund av klimatförändringarna (G4-EC2)

På Folksam ser vi klimatförändringarna som ett hot mot den grundläggande principen om försäkringsbarhet och möjligheten för våra kunder att leva i en trygg och hållbar värld. Om klimatrelaterade skador ökar kommer det i slutändan att bli för dyrt med försäkring. I vårt arbete med skadereglering är ett cirkulärt tänk centralt för att minska kundernas energi- och materialanvändning. Det innebär lägre kost-

nader och i förlängningen kortare handläggningstider och lägre försäkringspremier. Det är därför också rationellt för oss utifrån ett affärsperspektiv. Vi bedriver arbetet på flera nivåer där målet är att minska antalet skador genom förebyggande åtgärder. Den cirkulära skaderegleringen är idag fokuserad på mobiler och datorer, men under 2016 har arbetet med att återbruka soffor, glasögon, cyklar, samt övrig elektronik så som TV och surfplattor, börjat ge positiva ekonomiska resultat. Att använda begagnat material innebär årliga kostnadseffektiviseringar och en kundundersökning vi gjort under 2016 visar på 91 procent av kunderna är nöjda med detta sätt att skadehantera.

Folksam förstärker klimatfokus i investeringar.

Folksam har sedan många år ett aktivt engagemang för klimatet genom att förutom UN Principles for Responsible Investments (PRI) även vara undertecknare av Global Compact, Montreal Carbon Pledge (MCP) samt Carbon Disclosure Project (CDP). För att världen ska kunna leva upp till det klimatavtal som träffades i Paris behöver ambitionen höjas ytterligare.

Mot bakgrund av detta beslut Folksam under 2015 att sälja bolag vars intäkter till mer än 50 procent kommer från kolbaserad verksamhet. Under 2016 beslutade vi att sänka den gränsen till 30 procent. I och med detta uteslöt vi ytterligare sju bolag från investering i Folksam Liv. För Folksam Sak är samtliga kolbolag sedan tidigare uteslutna. Kostnader för aktiviteter förknippade till detta är inte möjliga att kvantifiera.

Indirekt ekonomisk påverkan

Utveckling och påverkan av infrastrukturinvesteringar och levererad service (G4-EC7)

Inom ramen för Folksamgruppens kapitalförvaltningsverksamhet gör vi vissa investeringar i infrastruktur. Det kan ske indirekt genom fonder eller direktinvesteringar som den vi gjorde i elnätsbolaget Ellevio år 2015. Tillsammans med Första och Tredje AP-fonden samt den kanadensiska infrastrukturinvesteringen Borealis köpte Folksamgruppen verksamheten från Fortum till ett värde på drygt 60 miljarder. Folksam ägarandel är 17,5 procent. Vårt ägande i Ellevio ingår i det vi kallar specialplaceringar (onoterade tillgångar) och ägandet utövas på ett ansvarsfullt sätt genom återkommande ägardialoger och hållbarhetsmöte. Läs mer om detta på sidan 20.

Folksamgruppen har även, med FAM och Proventus, investerat i vindkraft genom Power Wind Partners. Bolaget äger sex landbaserade vindkraftparker som årligen kan producera 0,25 TWh el. Elproduktionen från de 47 vindkraftverken kan värma cirka 13 000 eluppvärmda småhus. Folksam äger också fyra vindkraftverk i Kulltorp i Gnosjö kommun.

Under 2016 fattade vi även beslut om att börja investera i så kallade gröna obligationer, inte minst sedan en rad svenska kommuner, landsting och företag har börjat ge ut gröna obligationer för att finansiera miljöförbättrande projekt de senaste åren. Det är räntebärande värdepapper där upplånade medel används till miljö- och klimatrelaterade investeringsprojekt. För oss som investerare skiljer sig en grön obligation från en vanlig obligation på en viktig punkt: Vi måste veta hur låntagaren använder våra pengar för att säkerställa att de verkligen används till gröna syften. Vi kan bidra till en välfungerande marknad genom att ställa krav på urval av projekt och uppföljning av dessa. Under året investerade Folksamgruppen totalt 5,6 miljarder kronor i gröna obligationer.

Ett exempel på hur våra investeringar i gröna obligationer kommer kommuner till gagn finns i Västerås Stad som 2016 toppade listan över Sveriges miljöbästa kommuner. Staden var också en av de kommuner som emitterade sin första gröna obligation under 2016. Folksam blev den största investeraren i obligationen och bidrar därmed till finansie-

ringen av ett antal gröna projekt i Västerås Stad.

Bland annat görs investeringar i ett projekt där matrester blir biogas och gödsel. Biogasen används till bussar, avfallsfordon och privatbilar.

I ett annat projekt har Västerkvarns vattenkraftstations hundraåriga turbiner och generatorer bytts ut och ersatts av modernare. För att öka och bevara den biologiska mångfalden byggdes samtidigt en fiskväg förbi vattenkraftstationen. Åtgärden bidrar till att höja nedre Kolbäckens ekologiska status genom att underlätta för bland annat den rödlistade karparten asp att leka och fortplanta sig.

Ytterligare exempel:

- Borås Stad – nytt kraftvärmeverk med biobränsleledning
- Karlstad kommun - sista utfasning av fossilt bränsle i fjärrvärmeanläggning
- Örebro kommun – nya vindkraftverk och solcellsparkar
- Region Skåne- vindkraftverk utanför Hultsfred

Betydande indirekt ekonomisk påverkan, inklusive omfattning (G4-EC8)

En hörnsten i Folksam verksamhet är samarbeten med fackförbund. Det innebär att yrkesgrupper som tillhör de lägre inkomstskikten i samhället, såsom medlemmar i Kommunal och Handels, får genom Folksam tillgång till förmånliga försäkringar. Två exempel är hemförsäkring och grupp-livförsäkring. Tillgången till dessa produkter skapar därmed trygghet för många av våra kunder.

Folksam trafiksforskningsforskning bidrar till säkrare trafik och till att rädda liv i trafiken. Färre trafikskador innebär lägre skadekostnader och därmed lägre premier i våra bil- och hemförsäkringar. Vi hanterar varje år fler än 50 000 trafikskador. Det ger oss tillgång till stor samlad kunskap om hur skador uppstår, hur de kan begränsas och undvikas. Valet av bil har till exempel avgörande betydelse för vilka konsekvenser en olycka får. Trafiksforskningsforskningen kostar 7-8 kronor per bilförsäkring och år.

Varje år skadas cirka 2 700 personer så allvarligt i trafikolyckor i svenska tätorter att det leder till bestående men, det vill säga medicinsk invaliditet. Men i den officiella statistiken ingår inte fallolyckor bland fotgängare, till exempel promenaden från bussen eller parkeringsplatsen, trots att det är en del av resan i staden. Singelolyckor bland fotgängare och cyklister står för 75 procent av alla allvarliga trafikskador i svenska tätorter, medan andelen olyckor med personbilar endast är elva procent. Olycksfördelningen mellan gående, cykel, mc, moped, personbil och buss visualiseras i Folksam verktyg Trafikbarometern.

Klimat- och sårbarhetsutredningen från 2007 visar att det krävs mellan 150 och 300 miljoner kronor varje år för att förbereda de svenska kommunerna för ett förändrat klimat. Samma utredning räknar även med att kostnaderna för klimatförändringarna landar på uppemot två miljarder kronor om året de närmaste hundra åren. Folksam har i en undersökning i januari 2015 frågat samtliga Sveriges kommuner hur de arbetar med att förebygga skador relaterade till skyfall, höga flöden och översvämningar samt vilket kunskapsunderlag och vilka praktiska redskap kommunerna efterlyser i arbetet med klimatanpassning. Enkäten besvarades av drygt 160 kommuner. Folksam undersökning visar att hälften av kommunerna har bebyggelse som i dag är hotad om det blir en översvämning till följd av klimatförändringarna. Bara tre procent har vidtagit nödvändiga åtgärder för att undvika översvämningar som följer i spåren av höga vattenflöden och häftiga regn. Och när det gäller kostnaderna för en översvämning har fyra av tio kommuner inte räknat på kostnaderna för skattebetalarna. Vår skadestatistik visar tydligt att antalet tillfällen med extrem nederbörd och påföljande skador har ökat markant. Folksam anser att regeringen bör tydliggöra ansvarsfrågan och föreslår ett antal åtgärder:

- Öka de statliga anslagen för åtgärder inom stadsplanering, markanvändning, byggkonstruktion och dag-/dräneringsvatten.
- Det bör bli obligatoriskt för kommunerna att ta fram klimat- och sårbarhetsplaner och Länsstyrelserna bör åläggas att årligen följa upp hur kommunerna lever upp till dem.
- Kommunernas ansvar för detaljplaner och bygglov bör förlängas till 20 år.
- Se till att kommunerna har tillgång till nödvändiga planeringsunderlag, verktyg och kunskap för att ta fram kostnadsnyttoanalyser.

Miljö

DMA

Miljöfrågan är central inom Folksam, inte minst på sakför-säkringssidan. Till exempel är effekterna av klimatförändringarna omedelbara. Ett varmare och fuktigare klimat kan bland annat förvärra mögelskadorna på våra hus och en högre havsnivå hotar kust- och strandnära bostäder. Om utsläppen av växthusgaser fortsätter i rådande takt innebär det stora utmaningar för försäkringsbranschen, eftersom få kommer att ha råd att försäkra sig i framtiden. Återförsäkringsbolaget Munich Re beräknade för några år sedan att de klimatrelaterade skadekostnaderna för hela branschen globalt nu överstiger 1 500 miljarder kronor årligen. Allt detta föranleder Folksam att verka för större hållbarhet på miljöområdet.

Med drygt 400 miljarder kronor i förvaltad kapital har Folksamgruppen stora möjligheter – och ett ansvar – att påverka positivt utifrån ett miljöperspektiv. Vår kapitalförvaltningsverksamhet har under året också fattat beslut om att på ett mer strukturerat sätt ta detta ansvar. Det görs huvudsakligen genom att vi agerar ansvarsfullt inom samtliga tillgångsslag, både när det gäller investeringar och ägande. Det handlar om allt från att styra investeringar mot mer miljöanpassade tillgångar (såsom gröna obligationer), att påverka investeringarna mot en mer hållbar verksamhet till att avyttra innehav som direkt motverkar denna målsättning

(såsom att sälja bort bolag vars intäkter är för tydligt kopplade till fossila bränslen) och är svår att påverka. Se G4-19 och G4-27 för identifiering och hantering av Miljö som väsentlig aspekt.

Allt detta innebär naturligtvis att vi också vill att Folksams egen verksamhet håller hög standard utifrån ett miljöperspektiv. 2016 fattade Folksamgruppen beslut om att ställa sig bakom målet om "netto-noll" utsläpp av växthusgaser till 2030. Det är ett inriktningsbeslut där alla enheter kommer att behöva samverka för att göra oss mindre beroende av fossil energi under de kommande åren fram till 2030. I ett första steg planerar och utreder Folksamgruppen miljöenhet hur vi bäst och mest kostnadseffektivt kan ställa om verksamheten.

Folksam har en nytillsatt hållbarhetschef som arbetar nära de verksamheter med störst miljöpåverkan. Samtliga affärsenheter inkluderar sedan 2014 miljömål i den interna affärplaneringen, vilket innebär att samtliga affärsområden, enheter och dotterföretag har minst ett miljömål. Målen godkänns av hållbarhetschefen. De stäms av varje kvartal och redovisas för koncernledningen tre gånger per år. För utvärdering av aspekten, se indikatorer för miljö nedan.

Energi

Energianvändning inom organisationen (G4-EN3)

Majoriteten av all el som köps till Folksam och KPA Pensions huvudkontor och kontoren runtom i Sverige är Bra Miljöval-märkt. Värmeförbrukningen har ökat under 2016 och det beror delvis på att Folksam under del av året tagit i bruk och värmt upp lokalyta som tidigare stått tom och ouppvärmad. För beräkningsmetoder, se sidan 43-44.

	2016	2015	2014
Värmeförbrukning (MWh) ¹	7 764	6 643	7 217
Elförbrukning (MWh)	8 298	8 136	8 084
Total energianvändning (MWh)	16 062	14 779	15 301

¹ Värmeförbrukningen för fält- och säljkontoren är uppskattad

Indirekt energianvändning (G4-EN4)

Folksamgruppen investerar i fastigheter och arbetar aktivt med energieffektivisering. Energianvändningen kommer från ett stort antal fastigheter som vi äger, främst kontor och bostäder i Stockholm men även i andra delar av landet. Fastigheter som vi förvärvat under året och ännu inte införlivat i statistiksystemet ingår inte.

Arbete med energikartläggningar för fastigheterna pågår, med målsättning att hela beståndet ska vara genomgått inom tre år. Fastigheter med relativt hög energiförbrukning genomgår djupare kartläggningar för att lokalisera förbättringspotentialen. För beräkningsmetoder, se sidan 43-44.

Energianvändning	2016	2015	2014
Värmeförbrukning (MWh)	37 727	34 291	35 805
Elförbrukning (MWh)	11 222	12 450	13 262
Total energianvändning (MWh)	48 949	46 741	49 067

Utsläpp

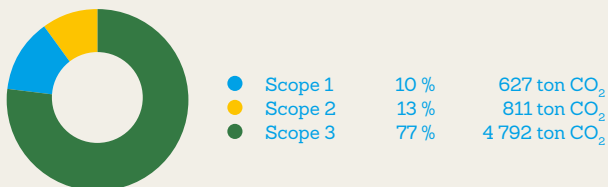
Direkta utsläpp av växthusgaser (G4-EN15), energirelaterade indirekta utsläpp av växthusgaser (G4-EN16) samt övriga indirekta utsläpp av växthusgaser (G4-EN17)

Folksams klimatpåverkan från den egna verksamheten och fastighetsinnehavet delas in i tre scope i enlighet med den internationella standarden för mätning, hantering och rapportering av växthusgasutsläpp, Greenhouse Gas Protocol.

Scope 1 representerar direkta utsläpp från den egna verksamheten där Folksams leasade bilar, anställdas bilar i tjänsten och köldmedia för Tullgården (huvudkontoret vid Skanstull i Stockholm) ingår.

Scope 2 utgör indirekta utsläpp från el och värme som köps in till Folksams kontor.

Scope 3 ingår indirekta utsläpp från resor med flyg och tåg samt papper, trycksaker, kaffe, vatten samt uppströms emissioner från elproduktion. Även Folksams fastighetsinnehav, vilket är en investering av försäkringspremier, ingår här.



För beräkningsmetoder, se sidan 43-44.

En majoritet av Folksams utsläpp är indirekta och härrör från flygresor samt fastighetsinnehavet.

Värmeförbrukning står för den största klimatpåverkan från Folksams fastighetsinnehav och uppgår till totalt 3 343 ton CO₂e. Totalt har utsläppen från värmeförbrukningen ökat med 355 ton CO₂e jämfört med 2015. Ökningen beror på en kombination av ökad värmeförbrukning och högre emissioner per MWh. Olja och naturgas utgör sammantaget mindre än 5% av värmens energiförbrukning.

Klimatfotavtrycket från elförbrukningen för Folksams fastighetsinnehav uppgick till 194 ton CO₂e. All fastighetsel som Folksam köper in till sina direktägda fastigheter och el till Folksams egna kontor, är märkt med Bra Miljöval. Den el som Folksam köper för att vidarefakturera till hyresgäst är ursprungsmärkt vindkraft. För beräkningsmetoder, se sidan 43-44.

Folksam klimatkompenserar sitt klimatfotavtryck

Vi är en av få aktörer i försäkringsbranschen som inte bara beräknar klimatpåverkan och klimatkompenserar för vår egna verksamhet, utan även klimatkompenserar för vårt fastighetsinnehav. Folksams klimatfotavtryck från den egna verksamheten uppgick 2016 till 2655 ton CO₂e, medan fastighetsinnehavets totala utsläpp uppgick till 3576 ton CO₂e.

Vi klimatkompenserar sedan flera år vårt klimatfotavtryck från verksamheten och för vårt fastighetsinnehav genom Vi-skogens trädplanteringsprojekt. Vi-skogen planterar i snitt sex träd för varje ton koldioxid som släpps ut. Den totala klimatpåverkan som Folksam kompenserar för uppgår till 6 230 ton koldioxid, vilket innebär att nästan 37400 träd kommer att planteras för att kompensera Folksams klimatfotavtryck.

Koldioxidmätning

Folksam med dotterföretag är med i Montreal Carbon Pledge sedan dess grundande 2014. Det innebär att vi förbinder oss att mäta koldioxidavtrycket i våra aktieportföljer och offentliggöra resultaten. Koldioxidavtrycket redovisas enligt en överenskommelse inom Svensk Försäkring i form av koldioxidavtryck i förhållande till portföljföretagens intäkter. Enligt detta mått uppgick Folksamgruppens koldioxidavtryck till 15,8 (20,7) ton per omsatt miljon kronor. Motsvarande siffra för MSCI World var 24,4 (33,4), baserat på portföljens sammansättning vid utgången av 2016 (inom parentes motsvarande siffra vid utgången av 2015).

Portfölj	ton CO ₂ /mkr omsättning 2016	ton CO ₂ /mkr omsättning 2015
Folksamgruppen	15,8	20,7
MSCI World	24,4	33,4

I kalkylen, som baseras på data från MSCI ESG Research Inc, ingår endast de växthusgaser som uppkommit ur bolagens verksamhet och produktion. Utsläpp genererade av bolagens produkter ingår inte eftersom relevanta data inte är tillgängliga.

Det låga koldioxidavtrycket beror dels på att Folksam, i enlighet med de etiska investeringskriterierna, avstått från att investera i vissa bolag med stora koldioxidutsläpp och kolberoende bolag, dels på en förhållandevis stor investering i banksektorn.

Att intensitetstalen har sjunkit sedan förra året, både för Folksam och MSCI World index, kan bero på flera saker:

1. Vi har bytt dataleverantör från South Pole Group till MSCI ESG Research Inc. För alla bolag som inte själva rapporterar in utsläppsdata görs uppskattningar. Metoden för dessa kan skilja sig åt mellan leverantörerna. Tack vare att allt fler bolag redovisar data har metoderna för uppskattning kunnat förbättras och enligt MSCI har tidigare använd metod visat sig överskatta utsläppen från bolag som inte rapporterar.*

2. Förändrade valutakurser påverkar omräkningen till svenska kronor i intensitetsnyckeltalen.
3. Bolagen kan ha sänkt sina utsläpp.

* Källa: "Filling the Blanks: Comparing Carbon Estimates Against Disclosures", MSCI ESG Research Issue Brief, Manish Shakhdiwippee, juli 2016

Produkter och tjänster

Effekter av miljöpåverkan genom produkter och tjänster (G4-EN27)

Alla våra villa-, fritidshus- och bilförsäkringar är miljömärkta med Bra Miljöval. Bra Miljöval-certifieringen medför också att Folksam Sak inte investerar i kol, kärnkraft eller uran.

Kriterier för Bra Miljöval-märkta försäkringar:

- Återbruk och miljövänliga reparationer
- Ersättningsbilar ska vara miljöbilar
- Ansvarsfulla investeringar
- Miljövänliga inköp
- Miljömärkt el
- Utbildning i sparsam körning

Vi har idag avtal med drygt 2 000 bil- och byggföretag som reparerar skadorna med miljögodkända och återbrukade material. Att återanvända och reparera i stället för att köpa nytt, är inte bara en vinst för miljön utan även en god affär för Folksam och kunderna. Detta arbetssätt bidrog under 2016 till att ett avfallsberg på 1 595 (1 526) ton kunde undvikas och att Folksam sparade 171 (169) miljoner kronor vid reparation av skadade bilar. Totalt har återanvändning i samband med bilreparationer inneburit en besparing på drygt 1,5 miljarder kronor de senaste femton åren.

Under 2015 startade Folksam ett pilot-samarbete med miljöteknikföretaget Godsinklösen. Innan fick våra kunder i stor utsträckning pengar till en ny telefon i samband med en anmäld skada. Idag tar Godsinklösen emot den trasiga telefonen och reparerar den. Samarbetet med Godsinklösen

har sedan årsskiftet breddats och upplägget finns nu i hela Folksam. Det handlar om cirka 20 000 enheter per år, bara när det gäller mobiltelefoner, som kommer att skaderegleras genom återanvändning istället för att en ny mobil köps, vilket innebär en besparing på drygt 60 kilo koldioxid per enhet.

Utöver reparation av mobiltelefoner har Folksam sedan 2015 även börjat ta in annan skadad egendom för att i första hand återanvända och i andra hand återvinna. Även här ser vi avsevärda besparingar på bland annat koldioxidutsläpp.

KPA Pension erbjuder sedan 2015 en konsulttjänst som innehåller rådgivning och analys av finansiella tjänster. Den hjälper kommuner och landsting att ta fram hållbara placeringar och säkerställa att processen för placeringarna följer den hållbarhetspolicy som har beslutats med hänsyn till miljö och mänskliga rättigheter. Allt för att undvika risk för oetiska innehav.

Leverantörsuppföljning avseende miljö

Leverantörer som utvärderats enligt miljökrav (G4-EN32)

Varje år gör vi ett antal uppföljningar och revisioner av våra leverantörer inom bygg, bil- och motor. Därtill kan vi göra oanmälda revisioner inom dessa områden. Folksams höga miljökrav har bidragit till en högre miljöstandard hos många av våra underleverantörer.

	Bilverkstäder	Bildemontering	Bygg- entreprenörer	Bygg- sanering
Antal partner	801 (791)	6 (9)	126 (186)	49 (68)
Andel med total kravuppfyllnad	80 (78)%	100 (89)%	81 (73)%	82 (71)%

Tabellen visar våra leverantörer generellt, inte bara våra nya leverantörer. Det är viktigare för oss att mäta det totala antalet leverantörer och ställa krav på dem, framför nya leverantörer.

Anställning och villkor

DMA

Folksamgruppen har 3 900 medarbetare fördelade på olika bolag och orter. För att vi ska kunna erbjuda försäkringar och pensionssparande som skapar trygghet och gillas av många måste vi vara en attraktiv arbetsplats med kända och konkurrenskraftiga erbjudanden till nuvarande och framtida medarbetare.

Folksam genomför årligen en medarbetarundersökning och följer genom den exempelvis engagemang, arbetsmiljö, hälsa, medarbetarskap och mångfald. Inom Folksam finns en mångfaldsgrupp med representanter från både verksamheten och de fackliga organisationerna. Folsams erbjudanden till medarbetare, det vill säga löner, övriga anställningsvillkor och förmåner ska vara attraktiva och bidra till att utveckla ett starkt arbetsgivarvarumärke. Folksam strävar

efter att erbjuda medarbetare marknadsmässiga löner och arbetar löpande med att säkra jämställda löner. Medarbetarnas sjuktal ska hållas låga med hjälp av en arbetsmiljö som främjar god hälsa, motivation och produktivitet.

I 2016 års medarbetarundersökning låg totalindex på en fortsatt hög nivå, 73 (76) procent positiva svar i genomsnitt och 82 (86) procent svarar att de gärna vill arbeta kvar i Folksam framöver.

Folsams chef för Människor och miljöer sitter i företagsledningen och ansvarar för strategiska medarbetarfrågor, inklusive kompetensförsörjningsfrågor. Se G4-19 och G4-27 för identifiering och hantering av Anställning och villkor som väsentlig aspekt.



Hälsa och säkerhet

Skador, arbetsrelaterade sjukdomar, förlorade arbetsdagar, frånvaro samt arbetsrelaterade dödsolyckor (G4-LA6)

Folksams arbetsmiljö, arbetssätt och arbetsplats ska främja god hälsa, motivation och produktivitet. Folksamgruppens totala sjukfrånvaro 2016 är 5,6 (5,3*) procent. Folksam arbetar målinriktat med att sänka sjuktalen och har tillsammans med företagshälsovården förstärkt arbetet med fördjupade sjuktalsanalyser och riktade stödinsatser. Folksam har ersatt nyckeltalen ODR, IR, AR och LDR med sjukfrånvaro. För uppdelning av sjukfrånvaro mellan män och kvinnor se Medarbetardata Folksam sida 45-46.

I samband med Arbetsmiljöverkets nya föreskrift, Organisatorisk och social arbetsmiljö AFS 2015:4, har vi genomfört en översyn av det egna systematiska arbetsmiljöarbetet. Resultaten visar att Folksams processer och stödverktyg i stort motsvarar Arbetsmiljöverkets krav. Under 2016 har vi, tillsammans med företagshälsovården, genomfört en sjuktalsanalys innehållande rehabiliteringssamtal och konfidentiella intervjuer för medarbetare med upprepad korttidssjukfrånvaro. Syftet var att skapa förståelse för vilka faktorer som är viktiga för den organisatoriska och sociala arbetsmiljön. Ännu har vi inte sett några förändringar i sjuktalen som en effekt av satsningen. Nästa steg är att stärka insatserna för medarbetare som har långvarig sjukfrånvaro. Satsningarna ska bidra till sänkta sjuktal 2017.

För information om hur sjukfrånvaro rapporteras, se Beräkningsmetoder medarbetare, sid 37.

* Sjukfrånvaro för 2015 har uppdaterats från 5,8 procent till 5,3 procent efter uppdagat fel i statistiken

Mångfald och jämställdhet

Styrelse, ledning och medarbetare fördelat på kön, ålder och mångfald (G4-LA12)

Vi håller i vårt högt ställda mål om en jämn fördelning mellan kvinnor och män på chefspositioner och här är systematiken i bemanningsprocessen och arbetet med att leva varumärket centralt. Det är inte minst viktigt att vi lever som vi lär, eftersom vi även verkar för större mångfald i de investeringar Folksamgruppen har.

Se Medarbetardata, sidan 45. För åldersfördelning på företagsledningen, se Årsberättelsen sidorna 80-81.

Återkommande utvärderingar av prestation och karriärutveckling fördelat på kön och anställningskategori (G4-LA11)

Varje medarbetare har en individuell målplan som ska upprättas årligen i samband med ett målsamtal som medarbetaren har med sin närmaste chef. Här konkretiseras individuella mål utifrån verksamhetens mål. Tillsammans med chefen tar medarbetaren även fram nyckelaktiviteter för att nå uppsatta mål, och följer därefter upp dessa i löpande avstämningar (PU-samtal). Samtalen är avgörande för hur väl processen fungerar.

Den individuella utvecklingsplanen löper vidare från år till år men ska uppdateras minst var tolfte månad. Det är fritt att göra när som helst under året – verksamhetens behov får styra.

Utvecklingsplanen utgår ifrån nyckelorden i Folksams kompetensdefinition - personliga egenskaper vilja och motivation, teoretiska kunskaper och praktiska färdigheter samt var medarbetaren vill vara om två till fem år.

I den senaste medarbetarundersökningen 2016 följde vi upp efterlevnaden av detta arbetssätt med frågan "Genomför du och din chef regelbundna avstämningsamtal om din målplan och din utvecklingsplan?" Svaret blev följande: Män: 86 %, Kvinnor 85 %. Anställningstyp: I.u

Mänskliga rättigheter

DMA

Folksamns arbete med mänskliga rättigheter grundar sig i våra etiska riktlinjer och är tydligast i mångfaldsarbetet internt och i förhållande till våra kunder, hur vi ställer krav på våra leverantörer och i de investeringar vi gör inom ramen för vår kapitalförvaltning. Cheferna för kapitalförvaltning och Människor och miljöer inom Folksamgruppen sitter i koncernledningen.

I Folksam har vi rutiner för att fånga upp signaler som kan leda till diskriminering, trakasserier eller kränkningar. Se G4-HR3 för utvärdering av aspekten.

Se även G4-12 för vår uppförandekod för leverantörer samt sidorna 19-23 för placeringsriktlinjer. Se G4-19 och G4-27 för identifiering och hantering av Mänskliga rättigheter som väsentlig aspekt. Se sidorna 12-16 för mer information om hur vi arbetar med ansvarsfull kapitalförvaltning.

Investeringar

Andel betydande inköp samt investeringsbeslut som inkluderar krav rörande mänskliga rättigheter (G4-HR1)

Folksamns inköpsverksamhet har styrande krav på att inköp ska ske från leverantörer som är socialt ansvarstagande och är anknutna till kollektivavtal. Vår uppförandekod för leverantörer – som skrivs under av våra leverantörer – grundar sig på hållbarhetspolicyn och bygger på internationellt erkända konventioner avseende mänskliga rättigheter,

arbetsmiljö och arbetsrätt samt internationella miljö- och anti-korruptionsförfordningar. Uppfyllande av koden är en del av Folksamns leverantörsutvärdering.

Även hela vårt förvaltade kapital omfattas av kriterier för mänskliga rättigheter, miljö och antikorruption och vi arbetar med att påverka bolagen till att bedriva en mer hållbar verksamhet. Vårt mål är i första hand att påverka så många som möjligt att bli bättre på att ta ansvar, framför att välja bort bolag att investera i.

Diskriminering

Antal fall av diskriminering (G4-HR3)

Under året har sex personer gjort anmälan om diskriminering. Två av dessa är konstaterade fall av diskriminering. Åtgärder har vidtagits skyndsamt.

Folksam fälldes under året av diskrimineringsombudsmannen (DO) när en gravid transperson ville teckna en gravidförsäkring. Mannen försökte ansöka via bolagets webbplats, vilket inte gick eftersom systemet endast accepterade kvinnliga personnummer. I nästa kontakt med Folksam, vår kundtjänst, fick kunden vid två tillfällen beskedet att det inte var möjligt att teckna försäkringen för personer med manligt personnummer.

DO bedömde efter utredning att mannen har missgynnats i förhållande till personer med kvinnligt personnummer och att det därmed har varit fråga om diskriminering som har samband med kön.

Folksam medgav misstaget och träffade en överenskommelse som innebar att mannen får 50 000 kronor i ersättning av bolaget. Vi har även tagit bort spärren i vårt webbtecknaflöde så att teckna gravidförsäkring oavsett personnummer.

Vår roll i samhället

DMA

Folksamgruppen har etiska regler som är grunden för verksamheten. Våra värderingar speglar ett etiskt förhållnings-sätt och ska genomsyra allt vi gör. De handlar om att vi ska uppfattas och vara ett företag som engagerar sig i det kunderna bryr sig om. De etiska reglerna anger även vilka rättigheter och skyldigheter medarbetarna har att förhålla sig till i olika situationer, inte minst i samspel med vår omvärld.

Folksam är en aktör bland andra i samhället. Därför bidrar vi med kunskap och möjligheter till olika delar av samhället utifrån den verksamhet vi bedriver. Det omfattar såväl genom vårt erbjudande som skapar trygghet för kunderna i olika delar av samhället och i olika faser av deras liv. Vi verkar också genom en rad sammanhang och i samverkan med andra aktörer i olika frågor, inte minst genom forskningsinitiativ. Därtill sponsrar vi den svenska idrotten och ge bistånd för att skapa bättre förutsättningar för människor i tredje världen.

Finansiella företag i EU är skyldiga att arbeta mot, eller vidta åtgärder för att förhindra, penningtvätt och finansiering av terrorism. Folksam följer de sanktioner som utfärdats

mot brottsmisstänkta personer och vidtar även åtgärder för att förhindra mutor och korruption. Arbetet med att förhindra mutor och korruption hänger samman med Folksams arbete för att förhindra penningtvätt. Vi utreder om våra kunder är personer i höga politiska befattningar som genom det löper större risk att ta emot mutor eller bli inblandade i korruption.

Se G4-19 och G4-27 för identifiering och hantering av Anställning och villkor som väsentlig aspekt.

I Folksam finns ett incidentrapporteringssystem där alla medarbetare kan anmäla oönskade händelser. Hanteringen av incidenter sker i verksamheten och följs upp av complianceorganisationen. Det finns lokala complianceansvariga runtom i organisationen som följer upp att incidenterna blir åtgärdade. Styrelserna får rapporter om incidenter vid varje styrelsemöte, samt i compliancerapporterna som avges halvårsvis. Se G4-SO4, G4-SO5 och G4-SO8 för utvärdering av aspekten.

Se sidan 24 för mer information om vårt skadeförebyggande arbete.



Antikorruption

Andel av verksamheten som granskats med avseende på korruptionsrisker (G4-SO3)

Inom skadeverksamheten betalar vi ersättning till kunder för reparation, återställande eller annan kompensation för inträffade skador. Vi anlitar företag som hjälper till med värdering, annan bedömning, reparation eller återställande vid vissa typer av skador. För att minska risken för mutor och bestickning använder vi oss huvudsakligen av företag vi har avtal med. Vår inköpsavdelning ansvarar för upphandlingar. Vi har dessutom en utvecklad kontrollapparat för att säkra att vi ersätter skador på rätt sätt.

Den består av betalningskontroll, kvalitetsgranskning och skaderevision. Dessutom sker även besiktning av vissa typer av skador på plats. På så sätt kontrollerar vi att vi hanterar skador enligt villkor, instruktioner och gällande lagstiftning.

Hela vårt förvaltade kapital omfattas av kriterier för korruption och Folksam ska genom våra investeringar aktivt påverka företag att systematiskt förebygga alla former av mutor och bestickning i sina affärsrelationer.

Information och utbildning om policyer och processer för anti-korruption (G4-SO4)

Alla anställda får regelbundet utbildning i vilka gåvor och förmåner man får lov att ta emot både ur ett mut- och bestickningsperspektiv och ur skatteperspektivet. Foldern etiska regler ges till alla anställda och finns även att hämta på intranätet. Alla chefer uppmanas att kontinuerligt diskutera dessa frågor med sina medarbetare.

De etiska reglerna ingår vart tredje år i den regelverksutbildning som samtliga medarbetare årligen tar del av. 2016 var ett sådant år då samtliga medarbetare genomgick en e-utbildning i våra etiska regler. På den grundläggande chefsutbildningen får dessutom nya chefer utbildning i de etiska reglerna för exempelvis gåvor, konferensresor och deltagande på event. Det ska i sin tur kunna vägleda sina medarbetare i etiska överväganden.

Till våra leverantörer skickas dokumenten i samband med att vi skickar avtal för underskrift.

Bekräftade fall av korruption (G4-SO5)

Inga bekräftade fall under året.

Compliance

Belopp för betydande böter och totalt antal ickemonetära sanktioner mot organisationen för brott mot gällande lagar och bestämmelser (G4-SO8)

Inga bekräftade fall under året.

Lokalsamhällen

Initiativ för att förbättra tillgången till finansiella tjänster för alla (FS14)

Som hela Sverige försäkrings- och pensions sparande-företag är en utgångspunkt för vår verksamhet att nå kundgrupper som av olika skäl – till exempel ekonomiska, kulturella eller språkliga - kan ha svårigheter att prioritera pensions sparande eller att vara försäkrade. Därför samarbetar vi med fackförbund och aktörer inom civilsamhället och multikulturella föreningar. Vi har samarbeten med 14 olika nationella förbund som assyriska, bosniska och iranska riksförbunden. Genom dessa samarbeten har vi, sedan vi inledde denna satsning 2002, kunnat avhjälpa en del av den försäkringsnöd som finns i många av miljonprogramområdena. Vi sprider information om försäkring, pensions sparande och det faktum att vi ger kundservice på 18 språk, samt teckenspråk, genom dessa samarbeten. Vi har även gjort reklam i allt från radio till sociala medier på dessa kundgruppers eget språk. En undersökning vi gjorde på nyhetstidning Al kompis webbplats visar till exempel att 60 procent av de som svarade känner till att Folksam erbjuder kundservice på arabiska.

Produktansvar

DMA

Vi ska erbjuda produkter som ger trygghet vid olika händelser och faser i våra kunders liv. Vi förändrar och utvecklar erbjudandet i takt med att omvärlden och kundbehoven förändras. Genom våra produkter kan vi påverka kunden till beteenden som minskar risker för skada på sig själv, andra eller egendom.

Som kundägda är det självklart för oss att eftersträva branschens bästa produkter. Vi vill att våra produkter ska vara bland de tre bästa i neutrala och trovärdiga produktjämförelser. På så sätt får våra kunder kvitton på att vi har en bra och konkurrenskraftig försäkring – och att vi endast finns till för dem. Ytterst ansvarig för våra produkter är produktdirektören som sitter i koncernledningen. Se G4-19 och G4-27 för identifiering och hantering av Produktansvar som väsentlig aspekt.

Folksam gör kontinuerliga undersökningar för att mäta gillandet på marknaden och vad kunderna tycker om Folksam. Folksams Kund Index, FKI, är det mått som används för att mäta kundnöjdhet. Branschens mest nöjda kunder är vårt övergripande mål och ligger till grund för medarbetarnas belöningsprogram. FKI rapporteras löpande till företagsledning och styrelser. Se G4-PR5 för utvärdering av aspekten.

Finansinspektionen och EU:s motsvarighet EIOPA har förtydligat kraven på försäkringsbolagens hantering av klagomål. Vi har en central klagomålsgrupp som ansvarar för att koordinera klagomålen och kvartalsvis rapportera till koncernledningen.

En kund som är missnöjd med Folksams beslut i ett försäkrings-, sparande- eller skadeärende ska få ett snabbt, enkelt och kostnadsfritt omprövningsförfarande. Bolagsstämman har antagit instruktion för Kundombudsmannen Folksam. Genom Kundombudsmannen ges kunderna tillgång till ett snabbt, enkelt och kostnadsfritt omprövningsförfarande. Kundombudsmannen är fristående från Folksams ledning och verkar för att kundens ärende behandlas snabbt och rättvist. Rapportering sker direkt till stämman. Se G4-PR8 och G4-PR9 för utvärdering av aspekten.

I riktlinjer fastställda av vd framgår vad som ska gälla för att personuppgiftslagen (PUL) ska efterlevas. Sammanfattningsvis gäller följande för Folksams personuppgiftsbehandling: All behandling av uppgifter som kan hänföras till personer i Folksams datasystem och manuella register omfattas av PUL. Dessa personuppgifter får bara behandlas för uttryckligt angivna och för Folksams verksamhet berättigade ändamål. Folksams behandling av personuppgifter grundar sig på avtal om försäkring eller annan finansiell tjänst. Behandling som följer av dessa avtal är tillåten. Marknadsföring till kunder och icke-kunder ska följa Folksams direktmarknadsföringsregler. Kunden har rätt att begära reklamsspärr. Folksam ska informera sina kunder om personuppgiftsbehandlingen. Om kunder begär ska vi lämna utdrag ur samtliga register som innehåller uppgifter om dem själva. Se G4-PR8 och G4-PR9 för utvärdering av aspekten.

DMA/styrning av våra FS-indikatorer beskrivs i avsnittet Ansvarsfullt ägande på sida 19-23.

Märkning av produkter och tjänster

Antal incidenter av bristande efterlevnad av regleringar och frivilliga koder med avseende på produktinformation (G4-PR4)

Folksam slöt en överenskommelse med Svenska Naturskyddsföreningen (SNF) under 2016 med anledning av en incident som gällde felaktiga utskick och felaktig beskrivning 2015 på folksam.se av produkter som inte var märkta med Bra Miljöval.

Vi betalade betala kompensation på 290 000 kronor för den skada som intrånget på varumärket Bra Miljöval innebar, enligt de kriterier som SNF har för varumärkesintrång.

Resultat av kundnöjdhetsundersökningar (G4-PR5)

Kundnöjdheten är starkt kopplad till hur kunden upplever sitt försäkringsbolag. Vi mäter upplevelsen med hjälp av Folksam Kund Index (FKI). Vi frågar alla kategorier av kunder (privatkunder, partner, arbetsgivare) vad de tycker om oss och det vi gör. Bland annat hur de uppfattar den information kunderna får från oss, vår service, våra produkter och vårt bemötande.

Resultatet från våra kundnöjdhetsmätningar för 2016 visar att 79 procent av kunderna är nöjda med Folksam, vilket är en höjning jämfört med förra året. Vi har framför allt arbetat med att förbättra informationen till alla våra olika typer av kunder.

	Mål 2016	Resultat 2016	Resultat 2015	Resultat 2014
FKI	78	79	78	79

Kundklagomål (Egen indikator)

Varje år har vi miljontals kundkontakter och 2016 hanterade vi omkring en miljon skadeärenden. Det betyder naturligtvis att det ibland uppstår missförstånd, missnöje eller problem av olika slag. Det kan till exempel handla om att kunden anser att vi lämnat för lite ersättning eller att ett på ärende på något sätt inte har hanterats enligt kundens förväntan. Då ska kunden kunna lämna in ett klagomål. 2016 registrerade vi cirka 6 700 klagomål för hela koncernen. Hanteringen fungerade bra och kunderna säger i våra mätningar (index) att de upplever att vi blivit bättre på att hantera klagomål. En bra hantering av klagomål ger oss möjlighet att fånga upp problemen, göra något åt dem och dessutom försäkra oss om att kunden är nöjd.

Kundombudsmannen och tvister

Under 2016 konsulterade knappt 8 000 kunder kundombudsmannen, varav knappt 1 500 blev ärenden. 22 procent ledde till någon form av ändring till kundens förmån. En viktig del av kundombudsmannens arbete är att återkoppla erfarenheter från sin verksamhet till Folksam. Funktionen arbetar aktivt med att förmedla budskapet till Folksam att det tydligt ska framgå av villkoren vad en kund är berättigad till.

Vi eftersträvar att hålla hög kvalitet i vår skadereglering och relativt få ärenden har lett till tvist. Under 2016 avslutades 132 (78) ärenden av Allmänna Reklamationsnämnden. Fem av dessa ändrades till kundens förmån. Av de 65 (118) ärendena som under året avgjordes i domstol träffade Folksam en förlikning eller vann i en stor majoritet av målen.

	2016	2015	2014
Antal skador	1 083 690	1 001 000	935 000
Antal inkomna ärenden till Kundombudsmannen	1 486	1 394	1 306
Andel ändrade till kundens förmån, procent	22	19	21
Antal inkomna ärenden till ARN	120	80	122
Andel ändrade till kundens förmån, procent	3,79	0	5
Antal inkomna ärenden till domstol	96	110	152

Compliance

Betydande bötesbelopp för brott mot gällande lagar och regler gällande tillhandahållandet och användningen av produkter och tjänster (G4-PR9)

290 000 kronor i en förlikning med Naturskyddsföreningen med anledning av "Bra Miljöval"-kommunikation. Se G4-PR4 för närmare information

Produktportfölj

Monetärt värde av produkter och tjänster med specifika miljömässiga ändamål (G4: FS8)

Alla våra villa-, fritidshus- och bilförsäkringar är miljömärkta med Bra Miljöval. Bra Miljöval-certifieringen medför också att Folksam Sak inte investerar i kol, kärnkraft eller uran.

Kriterier för Bra Miljöval-märkta försäkringar:

- Återbruk och miljövänliga reparationer
- Ersättningsbilar ska vara miljöbilar
- Ansvarsfulla investeringar
- Miljövänliga inköp
- Miljömärkt el
- Utbildning i sparsam körning

Folksam Bra Miljöval-försäkringar står för cirka 40 procent av premievolymen på 12 997 mkr inom sakförsäkringsverksamheten.

Andel företag där samverkan i miljömässiga och sociala frågor skett (G4:FS10).

Folksam träffar de svenska innehaven minst vartannat år. Under 2016 genomfördes möten med 29 av företagen där vi diskuterade bolagens hållbarhetsarbete och utmaningar. Läs mer om vårt arbete med ansvarsfullt ägande på sidorna 19-23. Andel redovisas inte i år.

Andel av tillgångar som omfattas av miljömässiga eller sociala utvärderingskriterier (G4: FS11)

2016 granskade verksamheten hela vårt innehav, omkring 1420 bolag, med fokus på deras prestationer avseende miljö och mänskliga rättigheter. Läs mer om vårt arbete med ansvarsfullt ägande på sidorna 19-23.

Appendix

GRI-index

Strategi och analys		
G4-1	Uttalande av verkställande direktör	7
Organisationsprofil		
G4-3	Organisationens namn	7
G4-4	Viktigaste varumärken, produkter och tjänster	7
G4-5	Lokalisering av organisationens huvudkontor	8
G4-6	Länder där verksamhet bedrivs	8
G4-7	Ägarstruktur och företagsform	8
G4-8	Marknader där organisationen är verksam	8
G4-9	Organisationens storlek	8
G4-10	Medarbetardata	8
G4-11	Andel medarbetare som omfattas av kollektivavtal	8
G4-12	Beskrivning av leverantörskedja	9
G4-13	Väsentliga förändringar under redovisningsperioden	9
G4-14	Om och hur organisationen följer försiktighetsprincipen	9
G4-15	Externa regelverk, standarder och principer som organisationen följer eller stödjer	9
G4-16	Medlemskap i organisationer och sammanslutningar	10
Identifierade väsentliga aspekter och var påverkan sker		
G4-17	Organisationsstruktur och redogörelse för enheter som ingår eller exkluderas	12
G4-18	Process för definition av innehållet i redovisningen	12
G4-19	Identifierade väsentliga hållbarhetsaspekter	12
G4-20	Väsentliga aspekter inom organisationen	16
G4-21	Väsentliga aspekter utanför organisationen	16
G4-22	Effekten av förändringar i tidigare redovisad information	16
G4-23	Väsentliga förändringar från föregående redovisning	16
Intressentrelationer		
G4-24	Intressentgrupper	16
G4-25	Identifiering av intressenter	16
G4-26	Tillvägagångssätt för kommunikation med intressenter	16
G4-27	Väsentliga frågor som lyfts av respektive intressentgrupp och hur organisationen hanterat dessa frågor	16

Redovisningsprofil		
G4-28	Redovisningsperiod	17
G4-29	Publicering av senaste redovisningen	17
G4-30	Redovisningscykel	17
G4-31	Kontaktperson för rapporten	17
G4-32	Rapporteringsnivå, GRI innehållsindex och referens till extern granskning	17
G4-33	Policy och rutiner för extern granskning	17
Styrning		
G4-34	Organisationens bolagsstyrning	18
Etik och integritet		
G4-56	Organisationens värderingar, principer, standarder, uppförandekod och etiska policyer	18
Egna indikatorer		
Egen	Ansvarsfull kapitalförvaltning	19
Egen	Skadeförebyggande verksamhet	24
Ekonomi		
DMA		25
Aspekt: Ekonomiskt resultat		
G4-EC1	Fördelning av ekonomiskt värdeskapande	26
G4-EC2	Finansiell påverkan, samt andra risker och möjligheter för organisationens aktiviteter på grund av klimatförändringarna	26
Aspekt: Indirekt ekonomisk påverkan		
G4-EC7	Utveckling och påverkan av infrastrukturinvesteringar och levererad service	26
G4-EC8	Betydande indirekt ekonomisk påverkan, inklusive omfattning	27
Miljö		
DMA		28
Aspekt: Energi		
G4-EN3	Energianvändning inom organisationen	29
G4-EN4	Indirekt energianvändning	29
Aspekt: Utsläpp		
G4-EN15	Direkta utsläpp av växthusgaser (Scope 1)	30
G4-EN16	Energirelaterade indirekta utsläpp av växthusgaser (Scope 2)	30
G4-EN17	Övriga indirekta utsläpp av växthusgaser (Scope 3)	30
Aspekt: Produkter och tjänster		
G4-EN27	Effekter av miljöpåverkan genom produkter och tjänster	31
Aspekt: Leverantörsuppföljning avseende miljö		
G4-EN32	Andel av nya leverantörer som utvärderats enligt miljökriterier	31
Anställning och villkor		
DMA		32
Aspekt: Hälsa och säkerhet		
G4-LA6	Skador, arbetsrelaterade sjukdomar, förlorade arbetsdagar, frånvaro samt arbetsrelaterade dödsolyckor	33
Aspekt: Mångfald och jämställdhet		
G4-LA11	Återkommande utvärderingar av prestation och karriärutveckling fördelat på kön och anställningskategori	33
G4-LA12	Styrelse, ledning och medarbetare fördelat på kön, ålder och mångfald	33

Mänskliga rättigheter		
DMA		34
Aspekt: Investeringar		
G4-HR1	Andel betydande inköp samt investeringsbeslut som inkluderar krav rörande mänskliga rättigheter	34
Aspekt: Diskriminering		
G4-HR3	Antal fall av diskriminering	34
Vår roll i samhället		
DMA		35
Aspekt: Antikorrupktion		
G4-SO3	Andel av verksamheten som granskats med avseende på korrptionsrisker	36
G4-SO4	Information och utbildning om policyer och processer för antikorrupktion	36
G4-SO5	Bekräftade fall av korrupktion	36
Aspekt: Compliance		
G4-SO8	Belopp för betydande böter och totalt antal icke monetära sanktioner mot organisationen för brott mot gällande lagar och bestämmelser	36
Lokalsamhällen		
G4-FS14	Initiativ för att förbättra tillgången till finansiella tjänster för alla	36
Produktansvar		
DMA		37
Aspekt: Märkning av produkter och tjänster		
G4-PR4	Antal incidenter av bristande efterlevnad av regleringar och frivilliga koder med avseende på produktinformation	38
G4-PR5	Resultat av kundnöjdhetsundersökningar	38
Egen	Kundklagomål	38
Aspekt: Compliance		
G4-PR9	Betydande bötesbelopp för brott mot gällande lagar och regler gällande tillhandahållandet och användningen av produkter och tjänster.	39
Aspekt: Produktportfölj		
G4-FS8	Monetärt värde av produkter och tjänster med specifika miljömässiga ändamål	39
Aspekt: Aktivt ägande		
G4-FS10	Andel företag där samverkan i miljömässiga och sociala frågor skett	19, 39
G4-FS11	Andel av tillgångar som omfattas av miljömässiga eller sociala utvärderingskriterier	19, 39

Beräkningsmetoder Miljö

Folksams totala utsläpp av koldioxid för klimatkompensation 2016

Folksams hållbarhetsredovisning redovisar el- och värmeförbrukning från den egna verksamheten och fastighetsinnehavet. I redovisningen presenteras utsläppen från kontor, fastigheter, tjänstesor med flyg och tåg samt bilresor med Folksams och dess dotterbolags leasade bilar och anställdas bilar som körs i tjänsten.

Klimatfotavtrycket innehåller även utsläpp från köldmedia, papper, trycksaker och kaffe. Dessutom anges hur många av Folksams partners, när det gäller bilverkstäder, bildemonteringsanläggningar, byggtreprenörer och tvätt- och saneringsföretag, som uppfyller Folksams miljökrav.

Beräkning baserade på koldioxidekvivalenter

Där det är möjligt har utsläppen beräknats i CO₂e, koldioxidekvivalenter. Koldioxidekvivalenter innebär att alla sju växthusgaser och inte bara koldioxid ingår i utsläppsberäkningarna. Det säkerställer att Folksam klimatkompenserar för hela klimatpåverkan och inte enbart koldioxidutsläppen. Av samma anledning är utgångspunkten att räkna konservativt och ta höjd vid de tillfällen där underlaget har varit knapphändigt, exempelvis vid beräkningen av klimatpåverkan från anställdas bilar.

Nytt för 2016 års hållbarhetsredovisning är att utsläppsfaktorn för anställdas egna bilar (g CO₂/km) har justerats för att bättre spegla den genomsnittliga svenska bilparken. Det innebär en sänkning från 181 g CO₂/km till 163 g CO₂/km. Sänkningen baserar sig på Trafikverkets PM från 23 februari 2016. Ökande trafik dämpar effekter av energieffektivisering och förnybar energi.

El- och värmeförbrukning

El- och värmeförbrukningen kommer från de fastigheter som Folksam antingen äger och bedriver verksamhet i, enbart äger eller lokaler som Folksam hyr för sin verksamhet. Ägarformen och om verksamhet bedrivs i lokalerna eller inte påverkar vad som ska ingå i Folksams totala energi- och vattenförbrukning.

Folksam består av följande fyra juridiska personer vilka ingår i förbrukningssiffrorna.

- Folksam Liv1 (helt ägda fastigheter)
- Folksam Liv2 (fd Gyllenforsen som Folksam äger till 71 procent)
- Folksam Sak (helt ägda fastigheter)
- KPA Pension (ägs av Folksam till 60 procent)

Dessutom är Folksams dotterbolag Förenade Liv inkluderat.

Siffror baserade på avläsningar

Förbrukningssiffror för el och värme är baserade på avläsningar i Folksams fastighetssystem i januari varje år. Justeringar, av till exempel utsläppsfaktorer och mätfel, sker kontinuerligt under året vilket förklarar eventuella avvikelser med tidigare års rapportering i hållbarhetsredovisningen. Folksam har klimatkompenserat för 2015 års utsläpp baserat på klimatfotavtrycket som redovisades i hållbarhetsredovisningen 2015.

Uppvärmning av fastigheter

Uppgifterna om koldioxidutsläpp från fastigheter 2016 bygger på värmeförbrukningsstatistik i MWh och CO₂ från vår fastighetsförvaltare, medan värmeförbrukningen för fält- och säljkontoren är uppskattad. Majoriteten av uppvärmning sker med fjärrvärme och några fastigheter använder olja och naturgas.

Liv2 ägs till 71 procent av Folksam. Koldioxidutsläppen i hållbarhetsredovisningen 2016 motsvarar Folksams andel, det vill säga 71 procent, av de totala koldioxidutsläppen från värme för Liv2.

KPA Pension ägs till 60 procent av Folksam. Redovisade koldioxidutsläpp motsvarar Folksams andel, det vill säga 60 procent av KPA Pensions fastigheters koldioxidutsläpp från värme.

Elförbrukning i fastigheter

Koldioxidutsläppen från elförbrukning i Folksams fastigheter 2016 är relativt låga eftersom Folksam använder ursprungsmärkt vindkraftsel märkt med Bra miljöval. Förbrukningen 2016 baseras på faktiska förbrukningssiffror.

Liv2 ägs till 71 procent av Folksam. Koldioxidutsläppen motsvarar Folksams andel, det vill säga 71 procent, av de totala koldioxidutsläppen från elförbrukning för Liv2. KPA Pension ägs till 60 procent av Folksam. Redovisade koldioxidutsläpp motsvarar Folksams andel, det vill säga 60 procent av KPA Pensions fastigheters totala utsläpp från elförbrukning. Utsläppen har beräknats i fastighetssystemet Greenadvisor, och har levererats av Greencon.

Koldioxidutsläpp från vattenförbrukning

Koldioxidutsläppen från vatten i Folksams kontor och fastigheter är baserade på faktiska förbrukningssiffror.

Koldioxidutsläppen motsvarar Folksams andel, det vill säga 71 procent, av de totala koldioxidutsläppen från vatten. KPA Pension ägs till 60 procent av Folksam. Redovisade koldioxidutsläpp motsvarar Folksams andel, det vill säga 60 procent av KPA Pensions fastigheters utsläpp från vatten. Utsläppen har beräknats i fastighetssystemet Greenadvisor, och har levererats av Greencon.

Köldmedia

Nytt sedan 2014 års redovisning är att köldmedia för Tullgården har inkluderats i klimatfotavtrycket. Den köldmedia som rapporterats är det läckage som har uppstått i aggregaten. Eftersom läckage av köldmedia sker oregelbundet har läckaget av köldmedia i kilo redovisats som ett medelvärde över fyra år (2013, 2014, 2015 och 2016) eftersom det ger en mer rättvisande bild. Utsläppen har sedan beräknats i kalkylverktyget Our Impacts.

Medarbetardata Folksam

Medarbetare	2016	2015	2014	2013	2012
Antal medarbetare	3908	3924	3868	3641	3497
- varav kvinnor (procent)	53	53	53	53	52
- varav män (procent)	47	47	47	47	48
Medelålder	43,9	43,9	44,2	44,8	45,3
Antal chefer	363	373	377	381	356
- varav kvinnor (procent)	49	49	48	47	47
- varav män (procent)	51	51	52	53	53
Personalomsättning (procent)	11,7	11,3	8,8	9,8	12,0

Åldersfördelning (procent)	2016	2015	2014	2013	2012
-29 år	16,5	16,3	15,1	13,2	11,1
30-39 år	20,4	20,7	20,6	20,5	20,7
40-49 år	28,6	28,3	29,1	30,0	31,3
50-59 år	26,9	27,0	26,8	27,6	27,5
60 år -	7,6	7,7	8,3	8,7	9,4

Åldersfördelning ledning (procent)	2016
-29 år	0,0
30-39 år	8,3
40-49 år	25,0
50-59 år	50,0
60 år -	16,7

Åldersfördelning styrelser (procent)	Folksam Liv	Folksam Sak
-29 år	0	0
30-39 år	0	0
40-49 år	16,6	25,0
50-59 år	41,7	33,3
60 år -	41,7	41,7

Anställnings- och arbetsform (procent)	2016	2015	2014	2013	2012
Tillsvidareanställda	98	97	97	97	98
Visstidsanställda	2	3	3	3	2
Heltidsarbetande	93	93	93	92	92
Deltidsarbetande	7	7	7	8	8

Kvinnor - Könstillfördelning styrelser och ledning (procent)	2016	2015	2014	2013	2012
Styrelse - Folksam Liv	42	50	36	50	50
Styrelse - Folksam Sak	42	42	36	50	58
Koncernledning	50	50	45	45	45

Män - Könsfördelning styrelser och ledning (procent)	2016	2015	2014	2013	2012
Styrelse - Folksam Liv	58	50	64	50	50
Styrelse - Folksam Sak	58	58	64	50	42
Koncernledning	50	50	55	55	55

Sjukfrånvaro	2016	2015*	2014	2013	2012
Total sjukfrånvaro (procent)	5,6	5,3	4,5	4,2	3,5
kvinnor (procent)	6,8	6,6	5,8	5,5	4,6
män (procent)	4,2	3,8	3,1	2,8	2,4

* Sjukfrånvaro 2015 har uppdaterats efter uppdagat fel i statistiken, 5,8 procent till 5,3 procent.

Totalindex medarbetarundersökning (procent)*	2016	2015	2014	2013	2012
	73	76	75	76	72

Har individuella mål för sin prestation (procent)*	2016	2015	2014	2013	2012
	91	92	93	92	93

Andel som känner stort engagemang i sitt arbete (procent)*	2016	2015	2014	2013	2012
	84	87	85	84	85

Totalindex ledarskap, närmaste chef (procent)*	2016	2015	2014	2013	2012
	79	80	79	79	76

Andel som bytt tjänst internt de senaste 12 månaderna	2016	2015	2014	2013	2012
På eget initiativ utifrån utannonserad tjänst (procent)	8	9	7	8	-
I samband med en organisationsförändring (procent)	4	4	8	8	-

* Andel som svarat 4-5 på en 5-gradig skala i medarbetarundersökningen 2016

Beräkningsmetoder Medarbetare

Dotterbolag

I tabellerna med personalnyckeltal inkluderas alla dotterbolag utom Folksam skadeförsäkring i Finland.

Avgränsningar; i tabellerna med personalnyckeltal redovisas inte timavlönade och arvodister.

Antal medarbetare

Inkluderar alla tillsvidareanställda och provanställda, samt alla visstidsanställda per den 31 december 2015. Exklusive timavlönade och arvodister.

Medelålder

Samma som Antal medarbetare.

Antal chefer

Samma som Antal medarbetare.

Personalomsättning

Samma som Antal medarbetare. Det lägsta av antingen antalet externt nyanställda eller antalet avgångar under året, dividerat med antalet medarbetare. Redovisas i procent.

Åldersfördelning

Samma som Antal medarbetare.

Anställningsform medarbetare

Samma som Antal medarbetare.

Sjukfrånvaro

Rapporterad sjukfrånvaro i förhållande till schemalagd tid. Sjukanmälan görs till Previa och registreras i vårt HR-system. Data skickas sedan till analysverktyget Cognos där statistik sammanställs i rapporter. Andelen beräknas på samma population som Antal medarbetare. Räknas på helt kalenderår.

Medarbetarundersökning

Medarbetarundersökningen (kallad "Fokus") genomförs en gång per år och inkluderar samma population som ovan i "antal medarbetare". Undantaget är att långtidsfrånvarande, nyanställda och personer som snart ska sluta är exkluderade.

Styrelser

Uppgifter om könsfördelning i styrelser baseras på ordinarie styrelseledamöter (exkl. personalrepresentanter) per den 31 december 2016.

Personalomsättning

Samma som Antal medarbetare. Det lägsta av antingen antalet externt nyanställda eller antalet avgångar under året, dividerat med antalet medarbetare. Redovisas i procent.

Revisors rapport över översiktlig granskning av Folksams GRI-redovisning

Till Folksam

Inledning

Vi har fått i uppdrag av styrelsen och företagsledningen i Folksam ömsesidig livförsäkring och Folksam ömsesidig sakförsäkring ("Folksam") att översiktligt granska Folksams GRI-redovisning för år 2016.

Styrelsens och företagsledningens ansvar för GRI-redovisningen

Det är styrelsen och företagsledningen som har ansvaret för att upprätta GRI-redovisningen i enlighet med tillämpliga kriterier, vilka framgår på sid 17 under indikator G4-32 i GRI-redovisningen, och utgörs av de delar av Sustainability Reporting Guidelines (utgivna av The Global Reporting Initiative (GRI) som är tillämpliga för GRI-redovisningen, samt av företagets egna framtagna redovisnings- och beräkningsprinciper. Detta ansvar innefattar även den interna kontroll som bedöms nödvändig för att upprätta en GRI-redovisning som inte innehåller väsentliga fel, vare sig dessa beror på oegentligheter eller på fel.

Revisorns ansvar

Vårt ansvar är att uttala en slutsats om GRI-redovisningen grundad på vår översiktliga granskning.

Vi har utfört vår översiktliga granskning i enlighet med ISAE 3000. Andra bestyrkandeuppdrag än revision eller översiktlig granskning av finansiell information utgiven av IFAC. En översiktlig granskning består av att göra förfrågningar, i första hand till personer som är ansvariga för upprättandet av GRI-redovisningen, att utföra analytisk granskning och att vidta andra översiktliga granskningsåtgärder. En översiktlig granskning har en annan inriktning och en betydligt mindre omfattning jämfört med den inriktning och omfattning som en revision enligt IAASBs standarder för revision och god revisionssed i övrigt har.

Revisionsföretaget tillämpar ISQC 1 (International Standard on Quality Control) och har därmed ett allsidigt system för kvalitetskontroll vilket innefattar dokumenterade riktlinjer och rutiner avseende efterlevnad av yrkesetiska krav, standarder för yrkesutövningen och tillämpliga krav i lagar och andra författningar. De granskningsåtgärder som vidtas vid en översiktlig granskning gör det inte möjligt för oss att skaffa oss en sådan säkerhet att vi blir medvetna om alla viktiga omständigheter som skulle kunna ha blivit identifierade om en revision utförts. Den uttalade slutsatsen grundad på en översiktlig granskning har därför inte den säkerhet som en uttalad slutsats grundad på en revision har.

Vår granskning utgår från de av styrelsen och företagsledningen valda kriterier, som definieras ovan. Vi anser att dessa kriterier är lämpliga för upprättande av GRI-redovisningen.

Vi anser att de bevis som vi skaffat under vår granskning är tillräckliga och ändamålsenliga i syfte att ge oss grund för vårt uttalande nedan.

Uttalande

Grundat på vår översiktliga granskning har det inte kommit fram några omständigheter som ger oss anledning att anse att GRI-redovisningen inte, i allt väsentligt, är upprättad i enlighet med de av styrelsen och koncernledningen angivna kriterierna.

Stockholm den 20 mars 2017
KPMG AB

Anders Bäckström
Auktoriserad revisor

Torbjörn Westman
Specialistmedlem i FAR



Du äger Folksam

Folksam är ett kundägt företag. Det betyder att våra kunder också är våra ägare och att vårt överskott går tillbaka till kunderna. Så har vi alltid fungerat.

Folksam