

Årsredovisning 2016 för KPA Pensionservice AB

Organisationsnummer 556569-1077



KPA
PENSION



Tre fördelar med KPA Pension



Vi är det förvalda alternativet

KPA Pension är det förvalda alternativet inom de kommunala pensionsavtalen AKAP-KL, KAP-KL och PA-KFS. Arbetsgivarna och fackförbunden har bestämt att vi ska förvalta tjänstepensionen om den anställda inte gör ett annat val. Och att pengarna investeras i en traditionell pensionsförsäkring med återbetalningsskydd.



Vi har riktigt låga avgifter

Vi har marknadens lägsta avgift på traditionell pensionsförsäkring för anställda i kommuner och landsting. Det betyder att varje kund får mer pengar i pension. Avgifterna spelar en stor roll för hur stor den framtida pensionen blir.



Vi investerar enbart etiskt

Vi förvaltar tryggt och etiskt våra kunders pensionspengar. Det är viktigt med en god pension men inte på bekostnad av andra. Genom goda investeringar kan vi förändra framtiden och verka för en hållbar utveckling. Dessutom har vi fått utmärkelsen Sustainable Brand Index fem år i rad, Skandinavians största undersökning av hållbara varumärken.

Innehåll

	Sidan
Det här är KPA Pension	4
Året som gått	6
Förvaltningsberättelse	8
Räkenskaper.....	14
Noter	19
Underskrifter.....	33
Definitioner och begrepp.....	34

Det här är KPA Pension

Vi är pensionsbolaget för dig som jobbar inom kommuner och landsting.

Majoriteten av våra 1,6 miljoner kunder har en traditionell pensionsförsäkring som ger trygghet i form av en garanterad pension. För våra kunder är det viktigt att deras pensionspengar förvaltas tryggt och etiskt till så låga kostnader som möjligt. Våra kunder är till största delen kvinnor som ägnat sina liv åt att ta hand om och utveckla andra människor i vård, skola och omsorg.

Vår vision

Våra kunder ska känna sig trygga i en hållbar värld.

Vår affärsidé

Vi erbjuder kundanpassade pensionslösningar främst till kommunsektorn. Vi kombinerar trygga pensioner med etiska placeringar.

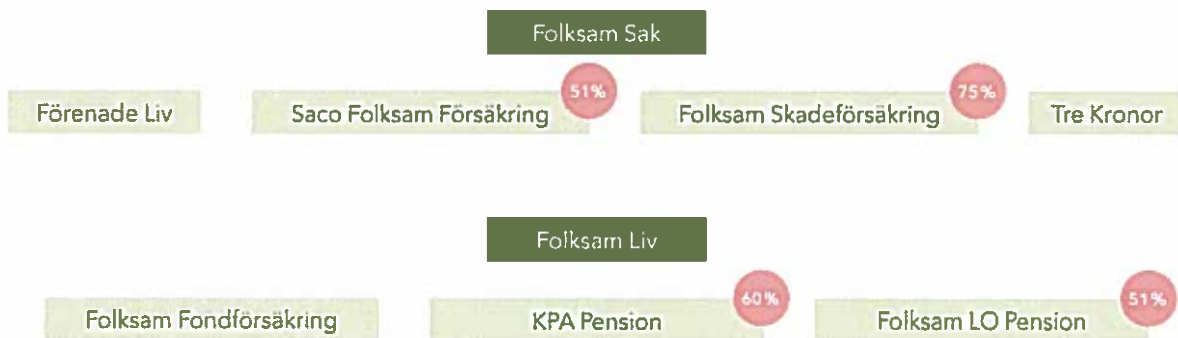
Vårt övergripande mål

Varumärket ska vara det mest kända i målgrupperna kommun- och landstingsanställda samt arbetsgivare inom kommunal sektor.

Ett av våra övergripande mål är att ha nöjda kunder. Vi har därför gjort kundnöjdhetsmätningar under många år. Mätningarna är ett betydelsefullt inslag i vårt ständiga förändrings- och förbättringsarbete.

Kundindex	2016	Mål 2016	2015	2014
Arbetsgivare	85	83	86	86
Individmarknad	54	52	49	51

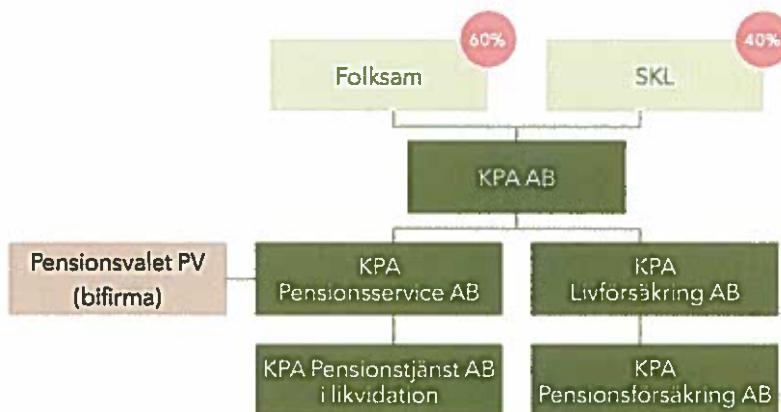
En del av Folksamgruppen



Folksamgruppen omfattar de två moderföretagen Folksam Liv (Folksam ömsesidig livförsäkring) och Folksam Sak (Folksam ömsesidig sakförsäkring) med dotterföretag. Folksam Liv är moderföretag i en koncern som förutom moderföretaget omfattar dels det helägda dotterföretaget Folksam Fondförsäkring (Folksam Fondförsäkringsaktiebolag), dels delägda företag som bolagen inom KPA Pension, som ägs till 60 procent, och Folksam LO Pension (Folksam LO Fondförsäkringsaktiebolag), som ägs till 51 procent. KPA Pension omfattar KPA AB, KPA

Livförsäkring AB, KPA Pensionsförsäkring AB, KPA Pensionservice AB samt KPA Pensionstjänst AB i likvidation. Folksam Sak är moderföretag i en koncern som förutom moderföretaget omfattar dels helägda dotterföretag som Tre Kronor (Tre Kronor Försäkring AB), Förenade Liv (Förenade Liv Grupp-försäkring AB) samt SalusAnsvar AB, dels delägda bolag som det finska försäkringsbolaget Folksam Skadeförsäkring AB som ägs till 75 procent. SalusAnsvar AB äger i sin tur 51 procent i Saco Folksam Försäkrings AB.

Två ägare och två kundgrupper



Året som gått



Mer än en halv miljard kronor

Efter flera år av god avkastning delar ett 150-tal kommuner och kommunala företag med överskottsfond på uppemot 600 miljoner kronor.



KPA Pension fick Söderberg & Partners utmärkelse Årets livbolag för 2015.



KPA Pension är för femte året i rad det mest hållbara varumärket både i pensions- och i hela finansbranschen, enligt Sustainable Brand Index.



KPA Pension får betyget väl godkänt inom traditionell förvaltning när Max Matthiessen tar tempen på hur svenska pensionsbolag arbetar med ansvarsfulla investeringar.

Totalavkastning
6,6%

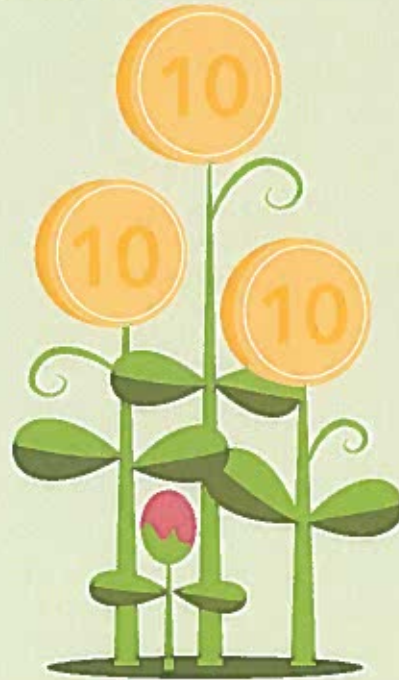




Britta Burreau
ny vd i KPA Pension

0,75 % i garantiränta

KPA Pension anpassade från och med den 1 januari 2016 den garanterade räntenivån för premiebestämd traditionell försäkring till rådande ränteläge genom en sänkning från 1,5 procent till 0,75 procent.



Gröna obligationer

KPA Pension investerade under året 2,1 miljarder kronor i gröna obligationer.



Fastighetsköp

KPA Pension förvärvar Kungsbrohuset för 1,5 miljarder kronor.

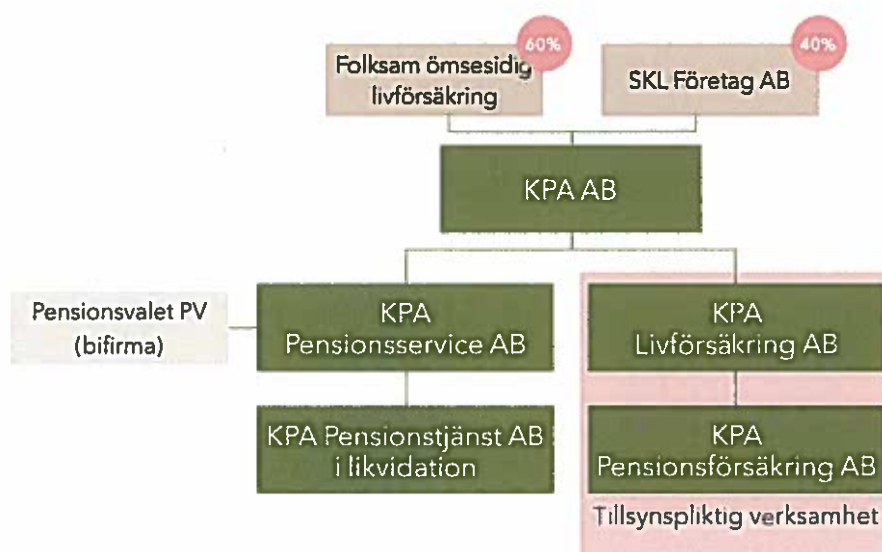
Förvaltningsberättelse

Styrelsen och verkställande direktören för KPA Pensionsservice AB, organisationsnummer 556569-1077, avger härmed årsredovisning för räkenskapsåret 2016, vilket är bolagets sjuttonde verksamhetsår.

Ägarförhållanden och koncernstruktur

KPA Pensionsservice AB ägs till 100 procent av KPA AB (556527-7182). KPA Pensionsservice AB äger i sin tur dotterföretaget KPA Pensionstjänst AB i likvidation (556254-6969). KPA AB ägs till 60 procent av Folksam ömsesidig livförsäkring (502006-1585), nedan Folksam Liv, och till 40 procent av Sveriges Kommuner och Landsting, SKL, genom SKL Företag AB (556117-7535).

I KPA-gruppen ingår även KPA Livförsäkring AB (publ) (502010-3502) med dotterföretaget KPA Pensionsförsäkring AB (publ) (516401-6544). Resultatet i dessa bolag tillhör försäkringstagarna och därmed får ingen vinstutdelning ske till aktieägaren. De konsolideras därför inte i koncernredovisning.



Samverkan med närstående företag sker inom bland annat distribution och administration för att nå stordriftsfördelar till nytta för kunderna.

Alla KPA-bolagen har säte i Stockholm. KPA-bolagen benämns nedan KPA Pension.

Verksamhet

Samtliga KPA-bolag bedriver verksamhet under det gemensamma varumärket KPA Pension och erbjuder traditionell pensionsförsäkring, fondförsäkring, livförsäkring, pensionsadministration, valcentral och kapitalförvaltning med etisk inriktning. KPA Pension erbjuder via dotterföretaget KPA Pensionservice AB pensionsadministrativa samt konsultativa tjänster till kommuner, landsting och kommunala bolag. Bolagets ena verksamhetsdel administrerar, för arbetsgivarnas räkning, de individuella pensionsvalen för anställda inom den kommunala och kooperativa sektorn och förmedlar pensionspremierna till valbara försäkringsbolag via valcentraltjänsten Pensionsvalet. Pensionsvalet är en bifirma till KPA Pensionservice AB. KPA Pensionservice AB:s andra verksamhetsdel beräknar och utbetalar tjänstepension från flera olika avtalsområden för kunders räkning.

I slutet av 2016 hade 13 landsting/regioner och 221 kommuner samt cirka 1000 kommunala företag avtal med KPA Pensionservice AB. Under 2016 har totalt 17,9 miljarder kronor utbetalts i pension och 16 miljarder kronor förmedlats till de valbara försäkringsbolagen.

Väsentliga händelser under året

Inge Bäckström tillträdde den 2 december 2016 som tillförordnad vd för KPA Pensionservice AB och efterträdde därmed Henrik Persson, som varit vd för KPA Pensionservice sedan 2014. Inge Bäckström har lång erfarenhet inom KPA då han arbetat sedan 1995 inom koncernen.

I januari 2016 förnyade Region Skåne sitt avtal avseende pensionsadministration med KPA Pensionservice AB. Avtalet löper från den 1 juni 2016 till den 31 maj 2019 med möjlighet till förlängning i upp till tre år.

KPA Pensionservice AB fick i juli 2016 förnyat förtroende som leverantör av pensionsadministration till Göteborgs Stad. Det nya avtalet börjar gälla den 1 juli 2017 och gäller till halvårsskiftet 2021, med möjlighet till ytterligare förlängning i två år.

Dotterföretaget KPA Pensionstjänst AB i likvidation trädde den 1 oktober 2016 i frivillig likvidation efter styrelsebeslut fattat i mars 2016. Bolagets verksamhet har sedan 2014 successivt förts över till moderföretaget KPA Pensionservice AB i takt med att de administrativa avtalen löpt ut.

Valcentraltjänsten Pensionsvalet lanserade i oktober 2016 en ny webbplats, grafisk profil och logotyp.

KPA Pensionservice AB vann under året ett antal ytterligare kommunupphandlingar gällande pensionsadministration däribland Sundsvall, Fagersta, Avesta, Norberg, Skinnskatteberg, Sundsvall, Timrå, Bollnäs och Nordanstig.

Ekonomisk översikt

Nettoomsättningen i bolaget är något lägre jämfört med föregående år och uppgick till 214 931 (221 105) tusen kronor. Bolaget har, jämfört med föregående år, tappat cirka 1 procentenhet i marknadsandel som ett resultat av hård konkurrens på marknaden. Bolagets försäljning av konsult- och tilläggstjänster fortsätter att gå bra och har ökat med 2 miljoner kronor jämfört med föregående år. Bolagets övriga externa kostnader ökade under året och uppgick till 151 869 (145 631) tusen kronor beroende på bolagets fortsatta satsning på den nya inloggade nättjänsten KPA Direkt 2.0 samt lanseringen av valcentraltjänsten Pensionsvalets nya webbplats, grafisk profil och logotyp. Driftskostnaderna totalt uppgick till 199 551 (196 451) tusen kronor.

Med marknadsläget och den fortsatta satsningen på nättjänsterna i beaktande gör bolaget ett starkt rörelseresultat, som uppgår till 15 380 (24 654) tusen kronor. Bolagets resultat efter finansiella poster uppgick till 13 228 (5 591) tusen kronor, där finansiella poster föregående år belastades med en nedskrivning av andelar i dotterföretag på 19 700 tusen kronor. Årets resultat uppgick till 10 362 (1 729) tusen kronor.

Det egna kapitalet uppgick till 96 155 (85 792) tusen kronor (varav aktiekapital 5 000 tusen kronor). Bolagets obeskattade reserver uppgick till 21 568 (21 634) tusen kronor.

Medarbetare

KPA-bolagen ingår i Folksamgruppen som tillämpar tillikaanställning vilket innebär att personalen är anställd i flera bolag inom Folksam. För mer information om bolag inom Folksam, se not 17 Upplysningar om närstående. Arbetet med människor och miljöer sker inom ramen för Folksams verksamhet. Folksam har en gemensam HR-funktion som ger stöd i HR-processerna för samtliga bolag inom Folksam. I Folksam med dotterföretag i Sverige arbetar närmare 3 900 medarbetare på olika bolag och orter. Varje anställd är organisatoriskt placerad på ett kostnadsställe och inom KPA Pension finns cirka 110 medarbetare.

Folksam, inklusive KPA, ska vara en attraktiv arbetsplats med kända och konkurrenskraftiga erbjudanden till nuvarande och framtida medarbetare. Rekryteringstakten är fortsatt hög och under 2016 externrekryterades 456 (479) personer i hela Folksamgruppen. KPA Pension externrekryterade 3 personer. Målen om en jämn fördelning mellan kvinnor och män på chefspositioner är högt ställda och här är systematiken i bemanningsprocessen och arbetet med att leva varumärket centralt. Under 2016 genomförde Folksam, inklusive KPA, ett nytt ledarutvecklingsprogram i syfte att öka förändringsförmågan i tvärfunktionella satsningar. I årets medarbetarundersökning i KPA Pension låg totalindex på en fortsatt hög nivå, 81 (80) procent positiva svar i genomsnitt och 82 (82) procent svarar att de gärna eller mycket gärna vill arbeta kvar i Folksam. Motsvarande siffror i hela Folksam ligger på 73 (76) procent respektive 82 (86) procent.

Arbetsmiljön, arbetssättet och arbetsplatsen ska främja god hälsa, motivation och produktivitet. Under 2016 har analyser av organisationens sjuktal genomförts och åtgärder för att sänka dessa är planerade för 2017.

Folksam, inklusive KPA, ska ha chefer och ledare som skapar nöjda kunder genom att ge förutsättningar för lärande och rätt prestationer. Inom ramen för KPA Pensions kompetensutvecklingsprojekt har under året e-utbildning och läraaktiviteter för medarbetare tagits fram. Projektet fortsätter arbetet med att utveckla fler läraaktiviteter under nästa år. I november 2016 genomfördes en medarbetardag i syfte att bland annat bidra till den digitala förflyttningen av bolaget.

Löner, ersättningar och övriga villkor

Folksam, inklusive KPA, är genom medlemskapet i Arbetsgivarföreningen KFO bundet av kollektivavtal om löner och allmänna anställningsvillkor. Enligt Folksams lönepolitik ska lönerna vara individuella och differentierade, motivera goda prestationer och önskvärda beteenden samt bidra till ett sunt risktagande som ligger i linje med ägarnas och kundernas förväntningar. Folksam, inklusive KPA, har en restriktiv hållning till rörliga ersättningar eftersom de kan medföra ett överdrivet risktagande, varför huvuddelen av ersättningarna utgörs av fast grundlön. Vad gäller jämställda löner låg skillnaden i medellön mellan kvinnliga och manliga medarbetare på cirka 10 procent för 2016. Vid en nedbrytning på likvärdiga arbeten ligger löneskillnaderna på 2 procent. För att få jämställda löner kartlägger och analyserar Folksam eventuella osakliga löneskillnader vid lönerevisionerna varje år, istället för att endast göra en kartläggning vart tredje år som lagstiftningen kräver.

Folksam, inklusive KPA, har ett belöningsprogram för medarbetarna som syftar till att synliggöra och sätta fokus på Folksams affärsstrategier och övergripande mål. Belöningsprogrammet omfattar samtliga medarbetare inom Folksams svenska verksamhet utom verkställande direktör, ledamöter i Folksams ledningsgrupp, verkställande direktör/vice verkställande direktör i dotterföretagen samt chef för internrevision.

Etik och hållbarhet

KPA Pension förvaltar tryggt och etiskt kunders pensionspengar. Sedan 1998 arbetar KPA Pension för en hållbar framtid genom att ta ett aktivt ansvar för människa och miljö. KPA Pensions hållbarhetsarbete tar dels avstamp i visionen om att människor ska känna sig trygga i en hållbar värld och dels i kundernas önskemål om en trygg och hållbar pension. För att leva upp till det arbetar KPA Pension med etiska placeringar, ställer miljökrav på leverantörer och försöker leva som vi lär i den egna verksamheten.

KPA Pensions etiska placeringskriterier utgör grunden för alla placeringar. Det innebär att vi påverkar de företag vi investerar i att ta ett större ansvar för mänskliga rättigheter, antikorrupktion och miljö.

Vi utesluter också verksamheter som inte stödjer KPA Pensions vision. Det betyder att vi inte investerar i företag som tillverkar vapen, tobak, alkohol eller erbjuder kommersiell spelverksamhet.

Hållbarhet handlar inte bara om att förvalta allt kapital enligt etiska placeringskriterier. Det ställer också krav på företaget. KPA Pension är miljöcertifierat enligt ISO 14001 sedan 1998 och arbetar medvetet med att minimera den egna miljöpåverkan, att skapa en bra arbetsmiljö för alla anställda och att stödja olika sociala engagemang i samhället. Det systematiska miljöarbetet har gjort att koldioxidavtrycket är på väg att halveras jämfört med 1998 och sedan 2003 är verksamheten koldioxidneutral.

KPA Pension har några utvalda samarbetspartners inom ramen för hållbarhetsarbetet. Vissa projekt och organisationer stödjer vi med pengar och engagemang. Vad gäller koldioxidkompensation har vi valt att fortsätta vårt mångåriga stöd till plantering av träd i Afrika inom ramen för Vi-skogens projekt.

KPA Pension är också anslutna till några samarbetsorganisationer vilket innebär att vi strävar efter att följa de riktlinjer och värderingar som dessa organisationer har när vi placerar kundernas pengar. Vi är anslutna till Global Compact, Principles for Responsible Investments (PRI), Transparency International Sverige, Carbon Disclosure Project, Diversity Charter samt Sweden Green Building Council.

Under året har vi fortsatt vårt arbete med att minska klimatexponeringen i våra investeringar. Vi mäter och publicerar årligen vårt koldioxidavtryck sedan 2014. I år har vi gått vidare och investerar inom energibranschen bara i bolag som har mindre än 30 procent omsättning i kolförbränning och kolbrytning, för att vi vill att energibolagen ska ställa om mot större andel förnybar energi. KPA Pension har även investerat cirka 2 miljarder kronor i gröna obligationer, främst till kommuner, som ett led i att återinvestera i gröna projekt hos våra arbetsgivarkunder.

Vi är även stolta över att hamnat i toppen i flera undersökningar som Sustainable brands och Max Mathiessen. Sustainable brands är en årlig undersökning i vilken allmänheten rankar de varumärken som upplevs som mest hållbara ur flera dimensioner, bland annat FNs hållbarhetsmål. Max Mathiessens undersökning utgörs av att de är ett oberoende institut där flera hållbarhetsparametrar bedöms av granskare som har en professionell bakgrund att granska finansiella aktörer utifrån ett hållbarhetsperspektiv.

För mer information om vårt hållbarhetsarbete hänvisar vi till vår hållbarhetsredovisning som numera finns tillgänglig i digital form på vår hemsida www.kpa.se.

Tvister

Det förekommer inte några tvister som i väsentligt avseende kan påverka bolagets finansiella ställning.

Väsentliga risker och osäkerhetsfaktorer

KPA Pensionservice AB:s intäkter är beroende på antalet administrerade avtal som är konkurrensutsatta och föremål för löpande upphandling. De mest väsentliga riskerna och osäkerheterna för bolaget är kopplade till KPA Pensions förmåga att bibehålla och teckna nya förvaltningsavtal.

Finansiella risker och användning av finansiella instrument

Bolaget har betydande fordringar vars återvinningsbarhet är beroende av motpartens betalningsförmåga. Företaget är därmed även exponerat mot kreditrisker. Detta hanteras genom att kreditbedömningar görs för potentiella kunder. Slutligen är bolaget också exponerad för likviditetsrisker genom sina kortfristiga skulder. Detta innebär en risk att man inte har likvida medel att betala företagets skulder i takt med att de förfaller till betalning. Bolaget följer löpande upp och planerar likviditeten och har buffertar för att säkerställa att bolaget kan betala skulder när de förfaller.

Bolagsstyrning

God bolagsstyrning handlar om att säkerställa att företaget sköts på ett hållbart, ansvarsfullt och så effektivt sätt som möjligt. En övergripande målsättning med bolagets bolagsstyrning, förutom att den ska överensstämma med övergripande vision, mål om nöjda kunder och etiska principer, är att säkerställa en god avkastning för ägarna.

Bolagsstyrningen av KPA Pensionservice AB följer de regelverk som gäller inom moderföretaget och utgår från svensk lagstiftning och Finansinspektionens föreskrifter och allmänna råd. Folksam tillämpar också Svensk kod för bolagsstyrning. Utöver de externa styrande regelverken finns interna regelverk, klassificerade som övergripande, som fastställts av stämman, styrelse eller vd. Instruktioner och regelverk som har fastställts i moderföretagets styrelse och som har bäring på KPA Pensionservice AB, fastställs därefter i KPA Pensionservice ABs styrelse efter anpassning till bolagets verksamhet.. Vissa av regelverken fastställs årligen, oavsett om de förändras eller inte.

Varje kvartal redovisas för styrelsen den ekonomiska ställningen i form av de kvartalsbokslut som upprättas.

Framtida utveckling

Digitalisering

Digitaliseringen skapar ett starkt tryck från bolagets kunder för att få tillgång till bättre och mer effektiva digitala tjänster, samtidigt som det utifrån ett arbetsgivarperspektiv är centralt att KPA Pensionservice AB upplevs som ett företag som tar tillvara på de möjligheter som digitaliseringen ger upphov till. Inom KPA Pensionservice AB pågår det därför ett intensivt arbete med att utveckla de digitala gränssnitten för att tillhandahålla en bättre kundupplevelse, öka servicekvaliteten och ge såväl arbetsgivare som medarbetare tillgång till de arbetsmässiga fördelar som en digital arbetsmiljö innebär. Samtidigt som det sker måste också de risker och utmaningar som digitaliseringen innebär löpande identifieras och uppmärksammas. Att fortsätta den pågående förflyttningen till en ny IT-lösning och molntjänst för våra arbetsgivarkunder är en viktig del av vår pågående digitalisering, likväl som fortsatta satsningar på att digitalisera informationstjänster exempelvis pensionsprognosen. KPA Pensionservice AB ser också stora möjligheter i att erbjuda och tillhandahålla utbildningstjänster och konsultativa tjänster via digitala kanaler och att framöver vara tillgänglig i de kanaler som kunderna föredrar.

Femårsöversikt

Belopp i tkr	2016	2015	2014	2013	2012
Nettoomsättning	214 931	221 105	219 631	211 229	211 101
Rörelseresultat	15 380	24 654	5 542	-7 500	20 754
Balansomslutning	517 838	542 622	475 586	512 738	364 591
Eget kapital	96 155	85 792	84 063	83 401	92 147
Avkastning på sysselsatt kapital i %	3	5	7	-1	7
Avkastning på eget kapital i %	10	4	4	-4	22

Styrelsens förslag till vinstdisposition

	SEK
Till årsstämman förfogande står:	
- Balanserade vinstmedel	80 772 600
- Årets resultat	<u>10 362 259</u>
	91 134 859
Styrelsen föreslår att dessa medel disponeras enligt följande:	
- Att i ny räkning balansera	<u>91 134 859</u>
	91 134 859

Räkenskaper

Finansiella rapporter

Resultaträkning.....	15
Balansräkning	16
Rapport över förändring i eget kapital.....	18
Kassaflödesanalys.....	18

NOTER

Not 1. Redovisnings- och värderingsprinciper	19
Not 2. Nettoomsättning	20
Not 3. Arvode till revisorer	20
Not 4. Övriga kostnader.....	21
Not 5. Medeltal anställda samt löner och ersättningar....	21
Not 6. Skatt på årets resultat	24
Not 7. Immateriella anläggningstillgångar	
- Programvara	24
Not 8. Aktier och andelar i koncernföretag.....	25
Not 9. Övriga fordringar	25
Not 10. Aktiekapital.....	25
Not 11. Styrelsens förslag till vinstdisposition.....	25
Not 12. Obeskattade reserver	26
Not 13. Pensioner och liknande förpliktelser	27
Not 14. Övriga skulder	28
Not 15. Ställda säkerheter.....	28
Not 16. Eventualförpliktelser.....	28
Not 17. Upplysningar om närstående	29
Not 18. Väsentliga händelser efter balansdagen	32
Not 19. Betalda räntor	32

Resultaträkning

Belopp i tkr	Not	2016	2015
Nettoomsättning	Not 2	214 931	221 105
		214 931	221 105
<i>Rörelsens kostnader</i>			
Övriga externa kostnader	Not 3, Not 4	-151 869	-145 631
Personalkostnader	Not 5	-42 264	-45 402
Avskrivningar av immateriella anläggningstillgångar	Not 7	-5 418	-5 418
		-199 551	-196 451
Rörelseresultat		15 380	24 654
<i>Resultat från finansiella poster</i>			
Övriga ränteintäkter och liknande poster		776	952
Ränteintäkter koncernföretag		305	168
Räntekostnader och liknande resultatposter		-3 233	-483
Nedskrivning av andelar i dotterföretag		-	-19 700
		-2 152	-19 063
Resultat efter finansiella poster		13 228	5 591
Bokslutsdispositioner	Not 12	66	-
Resultat före skatt		13 294	5 591
Skatt på årets resultat	Not 6	-2 932	-3 862
Årets resultat		10 362	1 729

Balansräkning

Tillgångar

Belopp i tkr	Not	2016-12-31	2015-12-31
Anläggningstillgångar			
<i>Immateriella anläggningstillgångar</i>			
Programvara	Not 7	39 734	45 152
<i>Finansiella anläggningstillgångar</i>			
Andelar i koncernföretag	Not 8	4 658	4 658
Uppskjuten skatt		512	912
Summa anläggningstillgångar		44 904	50 722
Omsättningstillgångar			
<i>Kortfristiga fordringar</i>			
Kundfordringar		58 988	75 908
Fordringar hos koncernföretag		-	1
Övriga fordringar	Not 9	26 550	26 638
Förutbetalda kostnader och upplupna intäkter		-	2 167
		85 538	104 714
Kassa och bank		18 006	23 520
Redovisningsmedel		369 390	363 666
Summa omsättningstillgångar		472 934	491 900
Summa tillgångar		517 838	542 622

h B

Balansräkning

Eget kapital och skulder

Belopp i tkr	Not	2016-12-31	2015-12-31
Eget kapital			
<i>Bundet eget kapital</i>			
Aktiekapital	Not 10	5 000	5 000
Reservfond		<u>20</u>	<u>20</u>
		5 020	5 020
<i>Fritt eget kapital</i>			
Balanserad vinst		80 773	79 043
Årets resultat	Not 11	<u>10 362</u>	<u>1 729</u>
		91 135	80 772
Summa eget kapital		96 155	85 792
Obeskattade reserver			
Periodiseringsfonder	Not 12	<u>21 568</u>	<u>21 634</u>
Summa obeskattade reserver		21 568	21 634
<i>Avsättningar för andra risker och kostnader</i>	Not 13		
Pensioner och liknande förpliktelser		<u>1 872</u>	<u>3 337</u>
Summa avsättningar		1 872	3 337
Kortfristiga skulder			
Leverantörsskulder		134	335
Skulder till koncernföretag	Not 17	13 563	66 272
Skulder till närstående	Not 17	123 351	156 922
Övriga skulder	Not 14	122 617	64 823
Skatteskulder		138 058	142 607
Upplupna kostnader och förutbetalda intäkter		<u>520</u>	<u>900</u>
Summa kortfristiga skulder		398 243	431 859
Summa eget kapital och skulder		517 838	542 622

Rapport över förändring i eget kapital

Belopp i tkr	Bundet eget kapital		Fritt eget kapital	
	Aktiekapital	Reservfond	Balanserat resultat	Totalt eget kapital
<i>Eget kapital 2014-12-31</i>	5 000	20	79 043	84 063
Årets resultat			1 729	1 729
<i>Utgående kapital 2015-12-31</i>	5 000	20	80 772	85 792
Årets resultat			10 362	10 362
<i>Utgående kapital 2016-12-31</i>	5 000	20	91 135	96 155

Kassaflödesanalys

Belopp i tkr	Not	2016	2015
Den löpande verksamheten			
Resultat efter finansiella poster	Not 19	13 228	5 591
<i>Justering för poster som inte ingår i kassaflödet</i>			
Avskrivning immateriella anläggningstillgångar	Not 7	5 418	5 418
Avsättning för pensioner	Not 13	-1 465	-2 036
Nedskrivning av aktier i koncernföretag		-	19 700
Betald skatt	Not 6	-5 016	-3 041
Kassaflöde från den löpande verksamheten före förändring av rörelsekapital		12 165	25 632
<i>Kassaflöde från förändring av rörelsekapital</i>			
- Ökning (-) / Minskning (+) av rörelsefordringar		21 649	4 172
- Ökning (+) / Minskning (-) av rörelseskulder		672	-14 835
Kassaflöde från den löpande verksamheten		34 486	14 969
Finansieringsverksamheten			
Amortering av lån		-40 000	-
Kassaflöde från finansieringsverksamheten		-40 000	-
Årets kassaflöde			
Likvida medel vid årets ingång		23 520	8 551
Likvida medel vid årets utgång		<u>18 006</u>	<u>23 520</u>
		-5 514	14 969

Noter

Not 1. Redovisnings- och värderingsprinciper

Samtliga belopp är angivna i tkr om inget annat anges.

Allmänna redovisningsprinciper

Allmän information

Årsredovisningen avges per 31 december 2016 och avser räkenskapsåret 2016 för KPA Pensionservice AB med organisationsnummer 556569-1077 och med säte i Stockholm. Företaget ägs till 100 procent av KPA AB med organisationsnummer 556527-7182 och med säte i Stockholm. Adressen är Bohusgatan 14, 106 60 Stockholm.

Årsredovisningen har upprättats enligt Årsredovisningslagen (1995:1554) samt Bokföringsnämndens allmänna råd BFNAR 2012:1 ("K3").

Koncernredovisning

KPA Pensionservice är moderföretag men med stöd av ÅRL 7 kap. 2§ upprättas inte någon koncernredovisning. Företaget och dess dotterföretag omfattas av den koncernredovisning som upprättas av moderföretaget KPA AB.

Under 2016 har dotterbolaget KPA Pensionstjänst trätt i likvidation och därmed har KPA AB inte bestämmande inflytande över KPA Pensionstjänst.

Intäkter

Bolagets intäkter är dels avtalsenliga intäkter från administrationsuppdrag och övriga konsulttjänster. Intäkterna redovisas när det bedöms sannolikt att ekonomiska fördelar kommer att tillfalla bolaget och dessa kan beräknas på ett tillförlitligt sätt. Intäkter från administrationsavtalen redovisas i takt med utförandet av dessa tjänster. Utdelningar från dotterföretag redovisas som intäkt oavsett om de hänförs till ackumulerade vinster i dotterföretaget före eller efter förvärvstidpunkten.

Finansiella instrument

Kapitel 12 i BFNAR 2012:1 har tillämpats med avseende på kategoriseringen av finansiella instrument, vilket är avgörande för redovisningen och värdering-

en av dem. De finansiella tillgångarna omfattar kortfristiga fordringar, kassa och bank samt kortfristiga placeringar. Kortfristiga fordringar samt kassa och bank redovisas till upplupet anskaffningsvärde i kategorin Låne- och kundfordringar medan kortfristiga placeringar kategoriseras som Innehas för handel och därmed redovisas till verkligt värde med värdeförändringarna över resultaträkningen. Samtliga finansiella skulder har kategoriserats som Övriga finansiella skulder och redovisas till upplupet anskaffningsvärde.

Fordringar och skulder i utländsk valuta

Vid varje balansdag räknas rörelserelaterade fordringar och skulder i utländsk valuta om till balansdagens kurs. Valutakursdifferenser redovisas i rörelse-resultatet.

Immateriella tillgångar

De immateriella tillgångarna utgörs av förvärvade programvaror och redovisas från och med den tidpunkt då KPA Pensionservice AB bedömer sig ha kontrollen över dem och i den utsträckning som de bedöms medföra framtida ekonomiska fördelar. Interna utvecklingskostnader kostnadsförs dock i resultaträkningen. Dessa tillgångar skrivs av över deras förväntade nyttjandeperiod och deras värde prövas årligen genom att jämföra bokfört värde med uppskattat nyttjandevärde. Om det uppskattade nyttjandevärdet i form av framtida förväntade kassaflöden varaktigt understiger bokfört värde redovisas en nedskrivning. Avskrivningstiden för immateriella tillgångar är 10 år. Företagsledningen bedömer att den förväntade nyttjandeperioden för de immateriella tillgångarna med rimlig grad av säkerhet kan fastställas till tio år.

Redovisning av andelar i koncernföretag

För redovisning av innehav tillämpas anskaffningsvärdemetoden vilket innebär att andelar i ett företag redovisas till anskaffningsvärdet med tillägg för eventuella anskaffningskostnader.

Inkomstskatt

Bolagets totala skatt utgörs av aktuell skatt och uppskjuten skatt. Aktuell skatt är skatt som ska betalas eller erhållas avseende aktuellt år med tillämpning av de skattesatser som är beslutade per balansdagen. Hit hör även justering av aktuell skatt hänförlig till tidigare perioder. Uppskjuten skatt beräknas med utgångspunkt i de temporära skillnader som uppstår mellan redovisade och skattemässiga värden på samtliga tillgångar och skulder.

Likvida medel

Likvida medel inkluderar kassamedel och disponibla tillgodohavanden hos banker och andra kreditinstitut samt andra kortfristiga likvida placeringar som lätt kan omvandlas till kontanter och är föremål för en obetydlig risk för värdefluktuationer. För att klassifi-

ceras som likvida medel får löptiden inte överskrida tre månader från tidpunkten för förvärvet.

Viktiga uppskattningar och bedömningar

KPA Pensionservice AB gör ett antal uppskattningar och bedömningar i redovisningen. De väsentligaste rör återvinningsbarheten i immateriella tillgångar och utestående fordringar, samt värdet på det pensionsåtagande som redovisas i balansräkningen. Återvinningsbarheten i immateriella tillgångar prövas mot förväntat nyttjandevärde. Eventuellt reserveringsbehov i fordringarna fastställs genom en kombination av individuella bedömningar för enskilda större fordringar och generella bedömningar baserat på historiska erfarenheter om betalningsmönster. Pensionsåtagandet fastställs genom vedertagna aktuariella metoder, vilka beskrivs i not 13.

Not 2. Nettoomsättning

Belopp i tkr	2016	2015
Intäkter	206 921	211 587
Koncernintern försäljning	8 010	9 518
Summa nettoomsättning	214 931	221 105

Not 3. Arvode till revisorer

Belopp i tkr	2016	2015
Ernst & Young AB		
Revisionsuppdrag	66	-
KPMG AB		
Revisionsuppdrag	30	30
Deloitte AB		
Revisionsuppdrag	69	151
Summa arvode till revisorer	165	181

Med revisionsuppdrag avses revisorns ersättning för den lagstadgade revisionen. Arbetet innefattar granskningen av årsredovisningen och bokföringen, styrelsens förvaltning samt arvode för revisionsrådgivning som lämnats med revisionsuppdraget.

Not 4. Övriga kostnader

Belopp i tkr	2016	2015
Fördelade kostnader KPA	147 508	141 605
Administrativa kostnader	4 189	3 839
Bankkostnader	7	6
Summa övriga kostnader	151 704	145 450

Not 5. Medeltal anställda samt löner och ersättningar

Medeltal anställda ¹	2016	2015
Tjänstemän	-	-
varav män	0%	0%

¹ Bolagen inom Folksam tillämpar tillikaanställning vilket innebär att personalen är anställd i flera bolag inom Folksam. Varje anställd är organisatoriskt placerad på ett kostnadsställe. Ett kostnadsställe kan endast tillhöra ett bolag. Den anställdes lönekostnader belastar initialt det organisatoriskt tilldelade kostnadsstället, varefter lönekostnaderna fördelas mellan kostnadsställen inom Folksam i förhållande till utfört arbete. Utifrån tillikaanställningsmodellen är medelantalet anställda i KPA Pensionservice AB 97 (101) personer.

Löner, ersättningar och övriga förmåner, tkr ¹	2016	2015
Styrelse	393	390
Verkställande direktör	648	691
Andra ledande befattningshavare	947	1 226
Summa ledande befattningshavare	1 988	2 307
Tjänstemän	-	-
Totalt	1 988	2 307
Sociala kostnader	1 660	1 843
varav pensionskostnader, inklusive löneskatt	748	787
varav pensionskostnader vd, inklusive löneskatt	266	194

¹ Verkställande direktören är även verksam i andra KPA-bolag. Lönekostnaderna fördelas därför mellan dessa bolag. Ledande befattningshavare består av företagsledningen, som är tillika engagerad av samtliga bolag i KPA Pension. Därför fördelas lönerna mellan bolagen. Fördelningsmodellen är ändrad under 2016 och 2015 års siffror är därför justerade.

Fördelning kvinnor och män, styrelse och ledande befattningshavare	2016		2015	
	Kvinnor	Män	Kvinnor	Män
Antal				
Styrelse	6	4	7	4
Verkställande direktör	-	1	-	1
Andra ledande befattningshavare	1	3	-	2
Summa kvinnor och män, ledande befattningshavare	7	8	7	7

Styrelsearvoden, tkr	2016	2015
Styrelsens ordförande		
Mia Liblik Palmgren	-	-
Övriga styrelseledamöter		
Elving Andersson, avgått	-	30
Katarina Berggren, avgått	-	44
Tommy Bernevång	84	49
Mikael Freimuth, avgått	-	36
Eva Hellstrand	84	44
Karolina Håkansson	2	11
Agneta Jöhnk	84	70
Eva-Lena Micko, avgått	-	30
Ulf Olsson	84	39
Marie Sällström, avgått	-	30
Annette Tiljander, avgått	2	7
Erika Ullberg	53	-
Summa	393	390

Arvodesnivåer styrelsen, tkr	2016	2015
Styrelsearvode, fast årsarvode	69	51
Övriga ex VD, fast årsarvode	69	51
Sammanträdesarvode per tillfälle	6,7	2,3

Löner, ersättningar, arvoden och förmåner, tkr	2016	2015
Verkställande direktör		
Inge Bäckström, fr o m dec		
Grundlön	105	-
Övriga förmåner och ersättningar ²	3	-
Pensionskostnad ¹	63	-
Summa kostnader	171	-
Verkställande direktör		
Henrik Persson, t o m nov 2016		
Grundlön	538	688
Övriga förmåner och ersättningar ²	3	3
Pensionskostnad ¹	203	194
Summa kostnader	744	885

Andra ledande befattningshavare	2016	2015
Andra ledande befattningshavare 4 (2) personer, varav 0 (0) personer med rörlig ersättning ³		
Grundlön	910	1 147
Övriga förmåner och ersättningar ²	37	79
Pensionskostnad ¹	483	593
Summa kostnader	1 430	1 819

1) Pensionskostnader avser kostnader hänförligt till respektive år.

2) Övriga förmåner och ersättningar avser huvudsakligen tjänstebil.

3) Ledande befattningshavare består av koncernens företagsledning, som är tillika engagerad av samtliga bolag i KPA Pension.

Ersättningar till ledande befattningshavare

Principer

Till styrelsens ordförande och ledamöter inklusive arbetstagarrepresentanter utgår arvode enligt bolagsstämmans beslut. Styrelsearvode betalas även ut till KPA-anställda som sitter i bolagsstyrelser.

Ersättning till verkställande direktör och andra ledande befattningshavare utgörs av grundlön, övriga förmåner och pension. Det finns inga rörliga ersättningar eller övriga ersättningar till ledande befattningshavare.

Med andra ledande befattningshavare avses de fyra personer som tillsammans med verkställande direktör utgör KPA Pensions företagsledning.

Berednings- och beslutsprocessen

Styrelsen beslutar om verkställande direktörens anställningsvillkor. Ordförande förbereder tillsammans med annan styrelseledamot frågan om verkställande direktörens anställningsvillkor för beslut av styrelsen.

Pension

Pensionsåldern för verkställande direktören är 65 år. Verkställande direktören har pension enligt gällande ett kollektivavtal. Från den 1 juli 2011 omfattas de ledande befattningshavarna av KTP2 som i huvudsak är ett förmånsbestämt system och som är tryggad i Konsumentkooperationens pensionsstiftelse.

Not 6. Skatt på årets resultat

Belopp i tkr	2016	2015
Aktuell skattekostnad	-2 531	-5 016
Uppskjuten skattekostnad	-401	-557
Årets skattekostnad	-2 932	-5 573
Skatt hänförlig till beskattningsår 2014	-	1 711
Total redovisad skattekostnad	-2 932	-3 862
Avstämning av effektiv skattekostnad		
Resultat före skatt	13 294	5 591
Skatt enligt gällande skattesats 22,0% (22,0%)	-2 925	-1 230
<i>Skatteeffekt av:</i>		
Ej avdragsgilla kostnader	-24	-4 365
Ej skattepliktiga intäkter	17	22
Skatt på årets resultat	-2 932	-3 862
Aktuell skattekostnad	-2 531	-5 016
Förändring skattefordran/-skuld	-2 485	1 975
Betald skatt	-5 016	-3 041

Not 7. Immateriella anläggningstillgångar - Programvara

Belopp i tkr	2016	2015
<i>Ackumulerade anskaffningsvärden:</i>		
Vid årets början	61 799	61 799
Nyanskaffningar	-	-
Vid årets slut	61 799	61 799
<i>Ackumulerade avskrivningar enligt plan:</i>		
Vid årets början	-16 647	-11 229
Årets avskrivningar	-5 418	-5 418
Vid årets slut	-22 065	-16 647
Planenligt restvärde	39 734	45 152
Bokfört värde	39 734	45 152

Avskrivningstiden är 10 år.

Not 8. Aktier och andelar i koncernföretag

Företag/org nr/säte	Antal andelar	Andel i procent	Nominellt värde	Bokfört värde	Eget kapital	Årets resultat
KPA Pensionstjänst AB i likvidation (556254-6969, Stockholm)	8 000	100%	800	4 658	6 213	1 074

Not 9. Övriga fordringar

Belopp i tkr	2016	2015
Skattefordringar	4 935	3 109
Skattekonto	1 295	1 217
Fordringar pensioner	775	708
Betalningsuppdrag	18 272	21 294
Övriga fordringar	<u>1 273</u>	<u>310</u>
Summa övriga fordringar	26 550	26 638

Not 10. Aktiekapital

Aktiekapital 1 000 aktier à nominellt belopp 5 000 kr, bokfört värde 5 000 tkr.

Not 11. Styrelsens förslag till vinstdisposition

Till årsstämmans förfogande står:	SEK
- Balanserade vinstmedel	80 772 600
- Årets resultat	<u>10 362 259</u>
	91 134 859
Styrelsen föreslår att dessa medel disponeras enligt följande:	
- Att i ny räkning balansera	<u>91 134 859</u>
	91 134 859

Not 12. Obeskattade reserver

Belopp i tkr	Periodiseringsfond
Ingående balans 2015	21 634
Avsättning /Upplösning	-
Utgående balans 2015	21 634
Ingående balans 2016	21 634
Avsättning	3 834
Upplösning	-3 900
Utgående balans 2016	21 568

Periodiseringsfond, tkr	2016	2015
Avsättning 2010	-	3 900
Avsättning 2011	9 200	9 200
Avsättning 2012	8 534	8 534
Avsättning 2016	3 834	-
Summa periodiseringsfond	21 568	21 634

Not 13. Pensioner och liknande förpliktelser

Belopp i tkr	2016	2015
Ingående balans	3 337	5 373
Kostnader för tjänstgöring innehavande period	86	102
Räntekostnader	93	130
Aktuariella vinster (-) och förluster (+)	-1 641	-2 268
Utgående balans	1 872	3 337

Antaganden för förmånsbestämda förpliktelser	2016	2015
Diskonteringsränta	2,77%	2,90%
Framtida löneökning	3,25%	3,26%
Framtida ökning av inkomstbasbelopp	3,25%	3,26%
Framtida ökning av pensioner (inflation)	1,75%	1,76%
Avgångsintensitet	5,00%	5,00%
Livslängdsantaganden	FFFS 2007:31	FFFS 2007:31

Avsättning för pensioner och liknande förpliktelser avser inte tryggande förpliktelser enligt kollektivavtal. Anställda födda 1955 eller tidigare och som var anställda den 1 juni 2006 har rätt att gå i pension vid 62 års ålder, för övriga anställda gäller 65 år. Den som har möjlighet att gå vid 62 års ålder kan maximalt få en ersättningsnivå motsvarande cirka 65 procent av pensionsmedförande lön fram till 65 års ålder. När

den anställde väljer att gå in pension vid 62 års ålder gör Folksam en kompletterande premieinbetalning för att täcka pensionsförmånen fram till 65 års ålder. Beräkning av avsättning för pensioner och liknande förpliktelser har gjorts med antagande om att cirka 50 procent utnyttjar möjligheten till förtida pensionsavgång.

Not 14. Övriga skulder

Belopp i tkr	2016	2015
Avräkning pensionskassor	84 711	36 122
Innehållen pension	8 687	7 201
Skatteskulder	2 656	1 387
Övriga skulder	<u>26 563</u>	<u>20 113</u>
Summa övriga skulder	122 617	64 823

Not 15. Ställda säkerheter

Belopp i tkr	2016	2015
Ställda säkerheter	Inga	Inga

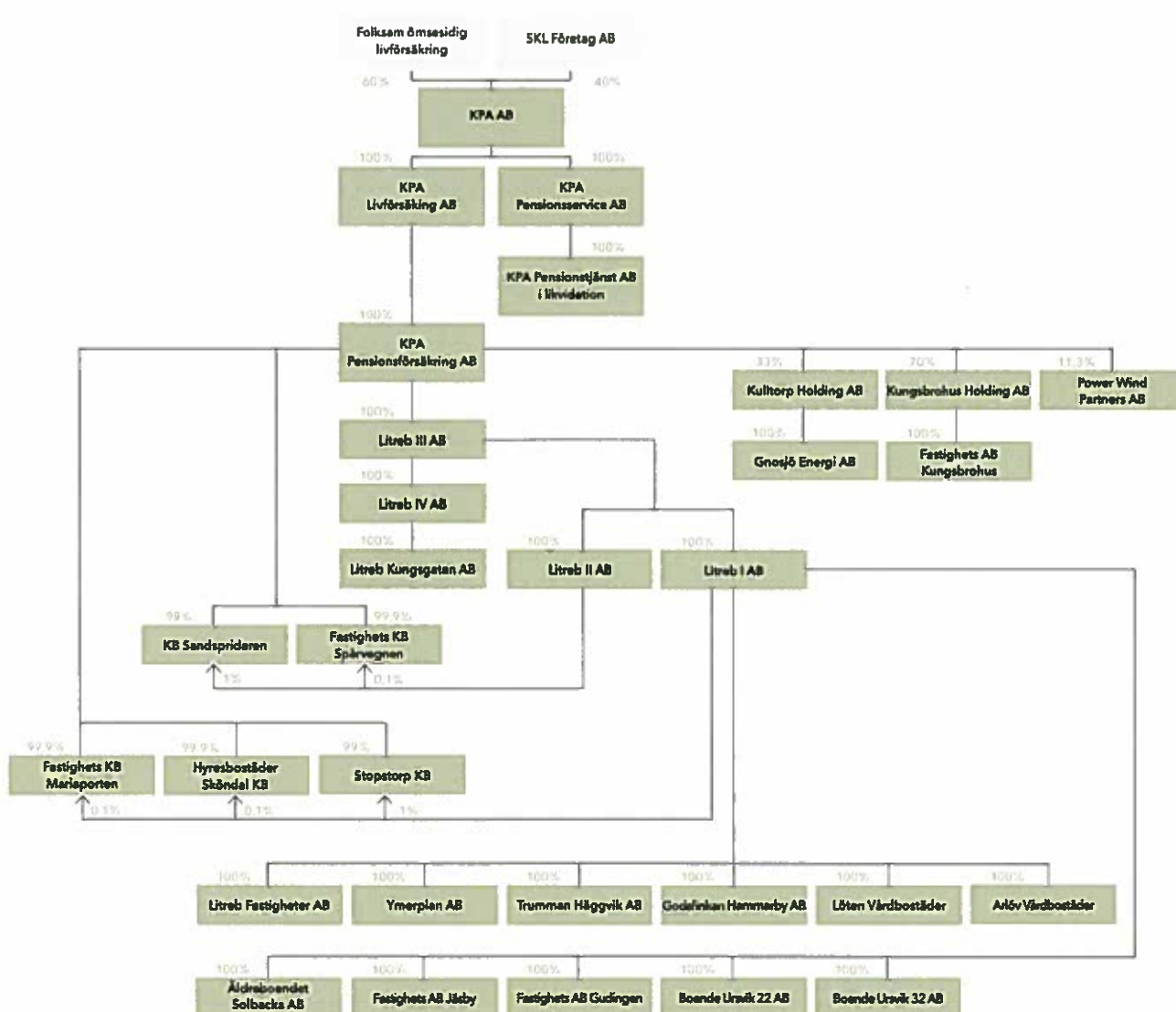
Not 16. Eventualförpliktelser

Belopp i tkr	2016	2015
Eventualförpliktelser	Inga	Inga

Not 17. Upplysningar om närstående

Noten beskriver väsentliga relationer mellan KPA Pensionservice AB (publ) och övriga bolag inom KPA Pension samt relationen till närstående bolag inom Folksam.

Ägarförhållande KPA Pension



KPA Pension består av KPA AB, KPA Livförsäkring AB, KPA Pensionsförsäkring AB, KPA Pensions-tjänst AB i likvidation och KPA Pensionservice AB med bifirman Pensionsvalet PV. Samtliga bolag inom KPA Pension definieras som närstående då verksamheten i stor utsträckning bedrivs som en enhet genom att man samordnar och utnyttjar gemensamma resurser. De bolag som definieras som närstående inom Folksam är Folksam ömsesidig sakförsäkring, Folksam ömsesidig livförsäkring samt dotterföretag.

Övriga närstående parter utgörs av nyckelpersoner, nyckelpersoners nära familjemedlemmar (enligt definitionen i IAS 24) samt bolag som står under bestämmande eller betydande inflytande av nyckelpersoner eller deras nära familjemedlemmar. Med bolag avses alla typer av företag och organisationer förutom företag i KPA Pension och företag/organisationer med inflytande i KPA Pension genom styrelserepresentation. Nyckelpersoner överensstämmer med de ledande befattningshavare för vilka upplysning lämnas avseende "Ersättning till ledande befattningshavare" i respektive bolags årsredovisning i personalnoten. Det förekommer inga transaktioner med övriga närstående parter utöver normala kundtransaktioner på marknadsmässiga villkor.

Upplysningar om hur närstående transaktioner ingås och följs upp

Inför varje år görs en verksamhetsplan som bland annat beskriver ekonomiska mål och nyttjandet av gemensamma resurser. Vd ska regelbundet under året informera styrelsen om prognos och utfall av verksamhetsplanen. Principiella avvikelser från beslutad verksamhetsplan ska godkännas av styrelsen. I samband med årsbokslutet ska den slutliga fördelningen av kostnader mellan företagen beslutas av styrelsen.

Kostnadsfördelning

Varje bolag, produkt och verksamhetsområde ska bära sina direkta och/eller indirekt hänförliga kostnader.

Driftskostnader fördelas så långt möjligt efter faktiskt nyttjande på företag och produkt. Exempel på sådana kostnader är datorutrustning, lokaler och telefoni. För övriga kostnader görs en bedömning av faktiskt nyttjande, utifrån bland annat tidsredovisning, antal transaktioner eller antal försäkringar kopplade till kostnaden. Exempel på sådana kostnader är utnyttjande av vissa stödenheter och marknadsföring.

KPA AB fungerar delvis som inköpsbolag för övriga bolag i KPA Pension. Bolaget tillhandahåller också koncernledande funktioner, verksamhetsfunktioner samt stabsfunktioner. Moderföretaget fakturerar månadsvis ut samtliga kostnader, exklusive moderföretagets egna kostnader, till dotterföretagen. Kostnaderna faktureras i proportion till nyttjandegrad (dvs. respektive bolag bär sina särkostnader samt en framräknad del av gemensamma kostnader). I första hand fördelas kostnaderna direkt till det bolag där resurserna förbrukas men när kostnader inte kan hänföras till ett enskilt bolag används fördelningsnyckel.

Överenskommelser

Den kostnadsfördelning som beslutats av styrelsen operationaliseras genom att interna överenskommelser upprättas mellan kostnadsställen/bolag interndebiteras. Överenskommelserna dokumenteras och innehåller uppgifter om hur uppföljning och kontroll ska utföras.

Följande transaktioner har skett mellan KPA Pensionservice AB och närstående parter inom Folksam Liv koncernen, tkr	Erlagd ersättning		Erhållen ersättning	
	2016	2015	2016	2015
Koncernföretag				
KPA AB				
Administrativt stöd	25 408	27 874	-	-
KPA Livförsäkring AB (publ)				
Administrativt stöd	-	-	601	589
KPA Pensionsförsäkring AB (publ)				
Administrativt stöd	-	-	5 745	6 968
Övriga företag				
Folksam ömsesidig livförsäkring				
Administrativt stöd	511	602	1 236	1 112
Försäkringsrörelsen	12 151	10 126	-	-
IT	32 837	24 447	-	-
Folksam Fondförsäkringsaktiebolag (publ)				
Administrativt stöd	-	-	-	279
Folksam LO Fondförsäkringsaktiebolag (publ)				
Administrativt stöd	-	-	428	570
Totalt	70 907	63 049	8 010	9 518

Följande transaktioner har skett mellan KPA AB och närstående parter inom Folksam Sak koncernen, tkr	Erlagd ersättning		Erhållen ersättning	
	2016	2015	2016	2015
Övriga företag				
Folksam ömsesidig sakförsäkring				
Administrativt stöd	12 242	17 322	-	-
Försäkringsrörelsen	1 586	1 335	-	-
IT	24 058	24 315	-	-
Totalt	37 886	42 972	-	-
Totalt erlagda/erhållna ersättningar	108 793	106 021	8 010	9 518

Utgående balanser, tkr	Fordringar		Skulder	
	2016	2015	2016	2015
Koncernföretag				
KPA AB	-	-	13 563	66 272
Koncernföretag som ej konsolideras				
KPA Pensionsförsäkring AB (publ)	-	-	-	35
Övriga företag inom Folksam Liv koncernen				
Folksam ömsesidig livförsäkring	-	-	25 224	30 130
Folksam Fondförsäkringsaktiebolag (publ)	-	-	2 410	1 522
Övriga företag				
Konsumentkooperationens pensionsstiftelse	-	-	95 718	125 235
Totalt	-	-	136 914	223 194

Not 18. Väsentliga händelser efter balansdagen

Styrelsen i KPA Pensionservice har utsett Ninni Wibeck till ny vd i bolaget. Ninni Wibeck tillträder tjänsten den 1 april 2017.

Not 19. Betalda räntor

Belopp i tkr	2016	2015
Erhållen ränta	1 080	1 120
Erlagd ränta	<u>-3 233</u>	<u>-481</u>
Summa betalda räntor	-2 153	639

Definitioner

Sysselsatt kapital

Balansomslutning minskad med icke räntebärande skulder.

Avkastning på sysselsatt kapital

Resultatet efter finansnetto plus finansiella kostnader i procent av genomsnittlig sysselsatt kapital. Sysselsatt kapital avser balansomslutningen minskad med icke räntebärande skulder inklusive uppskjutna skatteskulder i obeskattade reserver.

Avkastning på eget kapital

Resultat efter finansiella intäkter och kostnader, efter avdrag för schablonmässigt beräknad skatt i procent av genomsnittligt justerat eget kapital.

Årsredovisningens undertecknande

Styrelsen och verkställande direktören försäkrar att årsredovisningen är upprättad i överensstämmelse med god redovisningssed för bolaget, lämnade uppgifter stämmer med de faktiska förhållanden och ingenting av väsentlig betydelse är utelämnat som

skulle kunna påverka den bild av bolaget som skapats av årsredovisningen.

Stockholm den 23 mars 2017

Britta Burreau
Ordförande

Ulf Olsson

Tommy Bernevång Forsberg

Agneta Jöhnk

Karolina Håkansson

Eva Hellstrand

Erika Ullberg

Marie-Louise Lind

Tomas Litström

Erik von Hofsten

Inge Bäckström

Tillförordnad verkställande direktör

Vår revisionsberättelse har lämnats den 24 april 2017

Ernst & Young AB
Magnus Fagerstedt
Auktoriserad revisor

KPMG AB
Magnus Ripa
Auktoriserad revisor

Revisionsberättelse

Till bolagsstämman i KPA Pensionservice AB, org.nr 556569-1077

Rapport om årsredovisningen

Uttalanden

Vi har utfört en revision av årsredovisningen för KPA Pensionservice AB för 2016.

Enligt vår uppfattning har årsredovisningen upprättats i enlighet med årsredovisningslagen och ger en i alla väsentliga avseenden rättvisande bild av KPA Pensionservice ABs finansiella ställning per den 31 december 2016 och av dess finansiella resultat och kassaflöde för året enligt årsredovisningslagen. Förvaltningsberättelsen är förenlig med årsredovisningens övriga delar.

Vi tillstyrker därför att bolagsstämman fastställer resultaträkningen och balansräkningen.

Grund för uttalanden

Vi har utfört revisionen enligt International Standards on Auditing (ISA) och god revisionssed i Sverige. Vårt ansvar enligt dessa standarder beskrivs närmare i avsnittet *Revisorns ansvar*. Vi är oberoende i förhållande till KPA Pensionservice AB enligt god revisionssed i Sverige och har i övrigt fullgjort vårt yrkesetiska ansvar enligt dessa krav.

Vi anser att de revisionsbevis vi har inhämtat är tillräckliga och ändamålsenliga som grund för våra uttalanden.

Styrelsens och verkställande direktörens ansvar

Det är styrelsen och verkställande direktören som har ansvaret för att årsredovisningen upprättas och att den ger en rättvisande bild enligt årsredovisningslagen. Styrelsen och verkställande direktören ansvarar även för den interna kontroll som de bedömer är nödvändig för att upprätta en årsredovisning som inte innehåller några väsentliga felaktigheter, vare sig dessa beror på oegentligheter eller på fel.

Vid upprättandet av årsredovisningen ansvarar styrelsen och verkställande direktören för bedömningen av bolagets förmåga att fortsätta verksamheten. De upplyser, när så är tillämpligt, om förhållanden som kan påverka förmågan att fortsätta verksamheten och att använda antagandet om fortsatt drift.

Revisorns ansvar

Våra mål är att uppnå en rimlig grad av säkerhet om att årsredovisningen som helhet inte innehåller några väsentliga felaktigheter, vare sig dessa beror på oegentligheter eller på fel, och att lämna en revisionsberättelse som innehåller våra uttalanden. Rimlig säkerhet är en hög grad av säkerhet, men är ingen garanti för att en revision som utförs enligt ISA och god revisionssed i Sverige alltid kommer att upptäcka en väsentlig felaktighet om en sådan finns. Felaktigheter kan uppstå på grund av oegentligheter eller fel och anses vara väsentliga om de enskilt eller tillsammans rimligen kan förväntas påverka de ekonomiska beslut som användare fattar med grund i årsredovisningen.

Som del av en revision enligt ISA använder vi professionellt omdöme och har en professionellt skeptisk inställning under hela revisionen. Dessutom:

- Identifierar och bedömer vi riskerna för väsentliga felaktigheter i årsredovisningen, vare sig dessa beror på oegentligheter eller på fel, utformar och utför granskningsåtgärder bland annat utifrån dessa risker och inhämtar revisionsbevis som är tillräckliga och ändamålsenliga för att utgöra en grund för våra uttalanden. Risken för att inte upptäcka en väsentlig felaktighet till följd av oegentligheter är högre än för en väsentlig felaktighet som beror på fel, eftersom oegentligheter kan innefatta agerande i maskopi, förfalskning, avsiktliga utelämnanden, felaktig information eller åsidosättande av intern kontroll.
- skaffar vi oss en förståelse av den del av bolagets interna kontroll som har betydelse för vår revision för att utforma granskningsåtgärder som är lämpliga med hänsyn till omständigheterna, men inte för att uttala oss om effektiviteten i den interna kontrollen.
- utvärderar vi lämpligheten i de redovisningsprinciper som används och rimligheten i styrelsens och verkställande direktörens uppskattningar i redovisningen och tillhörande upplysningar.
- drar vi en slutsats om lämpligheten i att styrelsen och verkställande direktören använder antagandet om fortsatt drift vid upprättandet av årsredovisningen. Vi drar också en slutsats, med grund i de inhämtade revisionsbevisen, om det finns någon väsentlig osäkerhetsfaktor som avser sådana händelser eller förhållanden som kan leda till betydande tvivel om bolagets förmåga att fortsätta verksamheten. Om vi drar slutsatsen att det finns en väsentlig osäkerhetsfaktor, måste vi i revisionsberättelsen fästa uppmärksamheten på upplysningarna i årsredovisningen om den väsentliga osäkerhetsfaktorn eller, om sådana upplysningar är otillräckliga, modifiera uttalandet om årsredovisningen. Våra slutsatser baseras på de revisionsbevis som inhämtas fram till datumet för revisionsberättelsen. Dock kan framtida händelser eller förhållanden göra att ett bolag inte längre kan fortsätta verksamheten.
- utvärderar vi den övergripande presentationen, strukturen och innehållet i årsredovisningen, däribland upplysningarna, och om årsredovisningen åteger de underliggande transaktionerna och händelserna på ett sätt som ger en rättvisande bild.

Vi måste informera styrelsen om bland annat revisionens planerade omfattning och inriktning samt tidpunkten för den. Vi måste också informera om betydelsefulla iakttagelser under revisionen, däribland de betydande brister i den interna kontrollen som vi identifierat.

Rapport om andra krav enligt lagar och andra författningar

Uttalanden

Utöver vår revision av årsredovisningen har vi även utfört en revision av styrelsens och verkställande direktörens förvaltning av KPA Pensionservice AB för 2016 samt av förslaget till dispositioner beträffande bolagets vinst eller förlust.

Vi tillstyrker att bolagsstämman disponerar vinsten enligt förslaget i förvaltningsberättelsen och beviljar styrelsens ledamöter och verkställande direktören ansvarsfrihet för räkenskapsåret.

Grund för uttalanden

Vi har utfört revisionen enligt god revisionssed i Sverige. Vårt ansvar enligt denna beskrivs närmare i avsnittet *Revisorns ansvar*. Vi är oberoende i förhållande till KPA Pensionservice AB enligt god revisionssed i Sverige och har i övrigt fullgjort vårt yrkesetiska ansvar enligt dessa krav.

Vi anser att de revisionsbevis vi har inhämtat är tillräckliga och ändamålsenliga som grund för våra uttalanden.

Styrelsens och verkställande direktörens ansvar

Det är styrelsen som har ansvaret för förslaget till dispositioner beträffande bolagets vinst eller förlust. Vid förslag till utdelning innefattar detta bland annat en bedömning av om utdelningen är försvarlig med hänsyn till de krav som bolagets verksamhetsart, omfattning och risker ställer på storleken av bolagets egna kapital, konsolideringsbehov, likviditet och ställning i övrigt.

Styrelsen ansvarar för bolagets organisation och förvaltningen av bolagets angelägenheter. Detta innefattar bland annat att fortlöpande bedöma bolagets ekonomiska situation och att tillse att bolagets organisation är utformad så att bokföringen, medelsförvaltningen och bolagets ekonomiska angelägenheter i övrigt kontrolleras på ett betryggande sätt. Den verkställande direktören ska sköta den löpande förvaltningen enligt styrelsens riktlinjer och anvisningar och bland annat vidta de åtgärder som är nödvändiga för att bolagets bokföring ska fullgöras i överensstämmelse med lag och för att medelsförvaltningen ska skötas på ett betryggande sätt.

Revisorns ansvar

Vårt mål beträffande revisionen av förvaltningen, och därmed vårt uttalande om ansvarsfrihet, är att inhämta revisionsbevis för att med en rimlig grad av säkerhet kunna bedöma om någon styrelseledamot eller verkställande direktör i något väsentligt avseende:

- företagit någon åtgärd eller gjort sig skyldig till någon försummelse som kan föranleda ersättningsskyldighet mot bolaget, eller
- på något annat sätt handlat i strid med aktiebolagslagen, årsredovisningslagen eller bolagsordningen.

Vårt mål beträffande revisionen av förslaget till dispositioner av bolagets vinst eller förlust, och därmed vårt uttalande om detta, är att med rimlig grad av säkerhet bedöma om förslaget är förenligt med aktiebolagslagen.

Rimlig säkerhet är en hög grad av säkerhet, men ingen garanti för att en revision som utförs enligt god revisionssed i Sverige alltid kommer att upptäcka åtgärder eller försummelser som kan föranleda ersättningsskyldighet mot bolaget, eller att ett förslag till dispositioner av bolagets vinst eller förlust inte är förenligt med aktiebolagslagen.

Som en del av en revision enligt god revisionssed i Sverige använder vi professionellt omdöme och har en professionellt skeptisk inställning under hela revisionen. Granskningen av förvaltningen och förslaget till dispositioner av bolagets vinst eller förlust grundar sig främst på revisionen av räkenskaper. Vilka tillkommande granskningsåtgärder som utförs baseras på vår professionella bedömning med utgångspunkt i risk och väsentlighet. Det innebär att vi fokuserar granskningen på sådana åtgärder, områden och förhållanden som är väsentliga för verksamheten och där avsteg och överträdelser skulle ha särskild betydelse för bolagets situation. Vi går igenom och prövar fattade beslut, beslutsunderlag, vidtagna åtgärder och andra förhållanden som är relevanta för vårt uttalande om ansvarsfrihet. Som underlag för vårt uttalande om styrelsens förslag till dispositioner beträffande bolagets vinst eller förlust har vi granskat om förslaget är förenligt med aktiebolagslagen.

Stockholm den 24 april 2017

Ernst & Young AB

Magnus Fagerstedt
Auktoriserad revisor

KPMG AB

Magnus Ripa
Auktoriserad revisor

Granskningsrapport

Till årsstämman i KPA Pensionservice Aktiefbolag

Org.nr: 556569-1077

Vi har granskat bolagets verksamhet under år 2016.

Granskningen har utförts enligt aktiefbolagslagen och god revisionsred. Det innebär att vi planerat och genomfört granskningen för att i rimlig grad försäkra oss om att bolagets verksamhet sköts på ett ändamålsenligt och från ekonomisk synpunkt tillfredsställande sätt samt att bolagets interna kontroll är tillräcklig. Vår granskning har utgått från de direktiv som bolagets ägare beslutat och samt att verksamheten håller sig inom de ramar bolagsordningen anger.

Vi bedömer att bolagets verksamhet sköts på ett ändamålsenligt och från ekonomisk synpunkt tillfredsställande sätt samt att den interna kontrollen har varit tillräcklig. Vi finner således inte anledning till anmärkning mot styrelsens ledamöter eller verkställande direktören.

Stockholm den 19 april 2017


Marianne Eriksson
Lekmannarevisor


Leif Sandberg
Lekmannarevisor