

# Årsredovisning 2019

## KPA Pensionservice AB



**KPA**  
PENSION



# Innehållsförteckning

	Sidan
Året som gått i siffror .....	4
Pensionsbolaget för kommuner och regioner .....	6
Förvaltningsberättelse .....	9
Finansiella rapporter .....	15
Noter .....	21
Underskrifter.....	36
Definitioner och begrepp .....	37

## Tre fördelar med KPA Pension



### Vi är det förvalda alternativet

KPA Pension är det förvalda alternativet inom de kommunala pensionsavtalen AKAP-KL, KAP-KL och PA-KFS. Arbetsgivarna och fackförbunden har bestämt att vi ska förvalta tjänstepensionen om den anställda inte gör ett annat val.



### Vi har riktigt låga avgifter

Vi har marknadens lägsta avgift på traditionell pensionsförsäkring för anställda i kommuner och regioner. Det betyder att varje kund får mer pengar i pension. Avgifterna spelar en stor roll för hur stor den framtida pensionen blir.



### Vi investerar enbart etiskt

Vi förvaltar tryggt och etiskt våra kunders pensionspengar. Det är viktigt med en god pension men inte på bekostnad av andra. Genom goda investeringar kan vi förändra framtiden och verka för en hållbar utveckling. Dessutom har vi fått utmärkelsen Sustainable Brand Index åtta år i rad, Skandinavians största undersökning av hållbara varumärken.

# Året som gått i siffror

**1,9 miljarder**

kronor i köp av aktier i Heimstaden Bostad AB bidrar till fler bostäder.

En av initiativtagarna till Nettonollalliansen med målet att vi ska ha

**0 nettoutsläpp**

av växthusgaser i portföljen år 2050.



**I:a**

i finansbranschen att hbtq-certifieras

**3:e största**

fastighetsaffären i Sverige med köpet av Trygg-Hansa-huset i Stockholm för 4,3 miljarder kronor.



**8:e året i rad**

utes vi till pensionsbranschens mest hållbara varumärke i Sustainable Brand Index.

Investerar

**1,2 miljarder kronor**

i Världsbankens obligation för att minska matsvinn.

Investerar

**720 miljoner kronor**

i Infranode, en fond för nordisk klimatvänlig infrastruktur.



Minska utsläppen med  
**30 procent**

från den utländska aktieportföljen



Investerar

**360 miljoner kronor**

i blågrön obligation med fokus på Östersjön.

Klimatkompenserar utsläppen från vår egen verksamhet med

**200 procent**



Investerar

**165 miljoner kronor**

i grön obligation för effektivare energianvändning i bostäder.

Vi minskar utsläppen från vår egen verksamhet med

**38 procent**

**55 procent**

minskning av utsläpp från flygresor.

**70 procent**

av pensionsspararna är nöjda eller mycket nöjda med KPA Pension.



# Pensionsbolaget för kommuner och regioner

KPA Pension är pensionsbolaget för kommun- och regionanställda. Vår historia sträcker sig ända tillbaka till 1922 då vi startade som en gemensam pensionskassa för elva städer. Idag är vi ett modernt pensionsbolag som förenar god avkastning och låga avgifter med ett aktivt hållbarhetsarbete i hela värdekedjan.

## De anställdas pensionsbolag

Idag har ungefär två miljoner anställda och tidigare anställda i kommuner och regioner sin tjänstepension hos oss. Vi förvaltar mer än 200 miljarder kronor, pengar som ska ge trygga och hållbara pensioner till bland annat lärare, sjuksköterskor, förskollärare, renhållningsarbetare och många andra som är anställda i kommuner, regioner och kommunala bolag.

## Arbetsgivarnas pensionsbolag

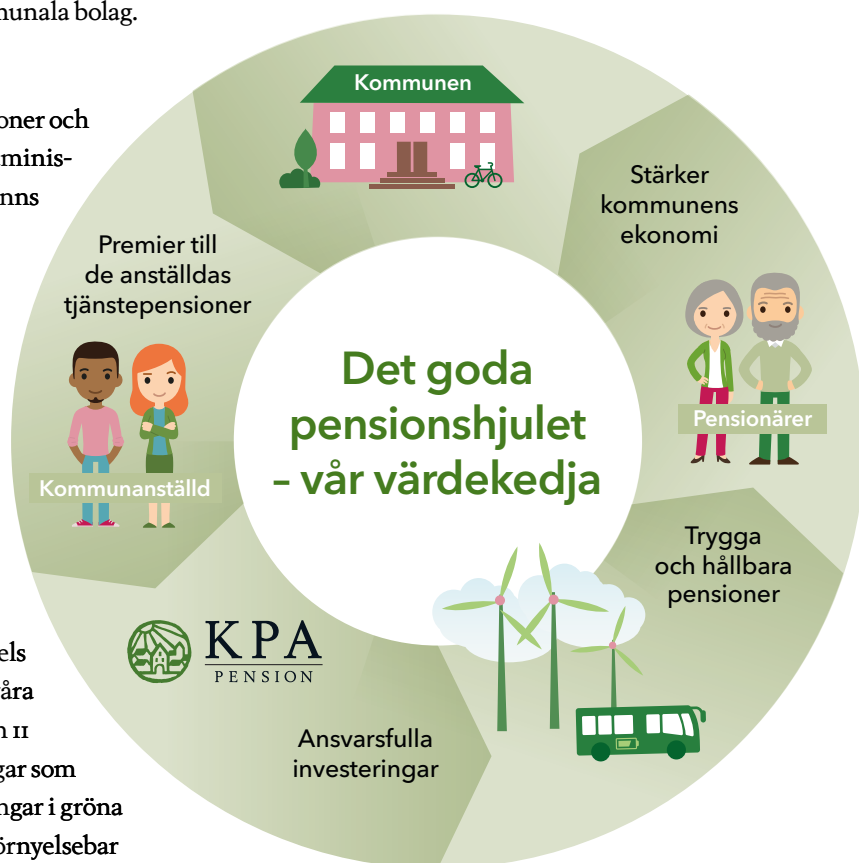
Vi hjälper merparten av Sveriges kommuner, regioner och ett stort antal kommunala bolag med pensionsadministration, försäkring och rådgivning. I vårt utbud finns förmedlingstjänst, beräkning och utbetalning av olika pensionsförmåner, förmånsbestämd försäkring samt beräkning och prognos av pensionsskuld. Dessutom erbjuder vi tilläggs-tjänster inom vår konsultoch kursverksamhet. Den kollektivavtalade tjänstegrupplivförsäkringen på det kommunala området omfattar drygt en miljon arbetstagare.

## Samhälle

KPA Pension har en viktig roll i samhället. Dels för att vi förvaltar och betalar ut pensioner och dels genom att vi kan påverka och ställa krav genom våra investeringar. Vi har de senaste åren satsat mer än 11 miljarder kronor i gröna obligationer. Det är pengar som direkt går tillbaka till samhället genom investeringar i gröna projekt, till exempel cykelbanor, infrastruktur, förnyelsebar energi och hållbart byggande.

## Klimat och miljö

Som en stor finansiell aktör har vi både möjlighet och skyldighet att bidra till den nödvändiga klimatomställningen världen står inför. Genom vårt ägande kan vi sätta press på företagen att agera i rätt riktning. Vi kan också investera i projekt som på olika sätt bidrar till hållbara mål.



För att vi ska vara trovärdiga i vårt hållbarhetsarbete är det viktigt att vi själva lever upp till kraven. Därför har vi som mål att vår verksamhet ska ha nettonollutsläpp av växthusgaser redan år 2030. För att nå dit behöver vi få alla delar i verksamheten med oss.

#### Det förvalda alternativet

KPA Pension är det förvalda alternativet inom pensionsavtalen AKAP-KL, KAP-KL och PA-KFS, som omfattar anställda i kommuner, regioner och kommunala bolag. Fackförbund och arbetsgivare har bestämt att vi ska förvalta tjänstepensionen om den anställda inte gör ett annat val och att pensionspengarna ska placeras i en traditionell pensionsförsäkring med en garanterad del.

#### Riktigt låga avgifter

Vi erbjuder alltid låga avgifter. Det betyder att varje kund får mer pengar i pension eftersom avgifterna påverkar hur stor den framtida pensionen blir.

#### Organisationsförändringar

Under 2019 genomförde Folksamgruppen en organisationsförändring som innebär att KPA Pension har tagit över ett antal medarbetare från Folksam affärsområde Liv- och pensionservice som arbetar med KPA Pensions affär. Medarbetarna finns både i Stockholm och Sundsvall. Med den nya organisationen får vi en effektivare verksamhet och en ökad tydlighet mot kunderna.

#### Vår vision

Våra kunder ska känna sig trygga i en hållbar värld.

#### Vår affärsidé

KPA Pension erbjuder kollektivavtalad tjänstepension till kommunsektorn. Vi kombinerar trygga pensioner med hållbara placeringar.

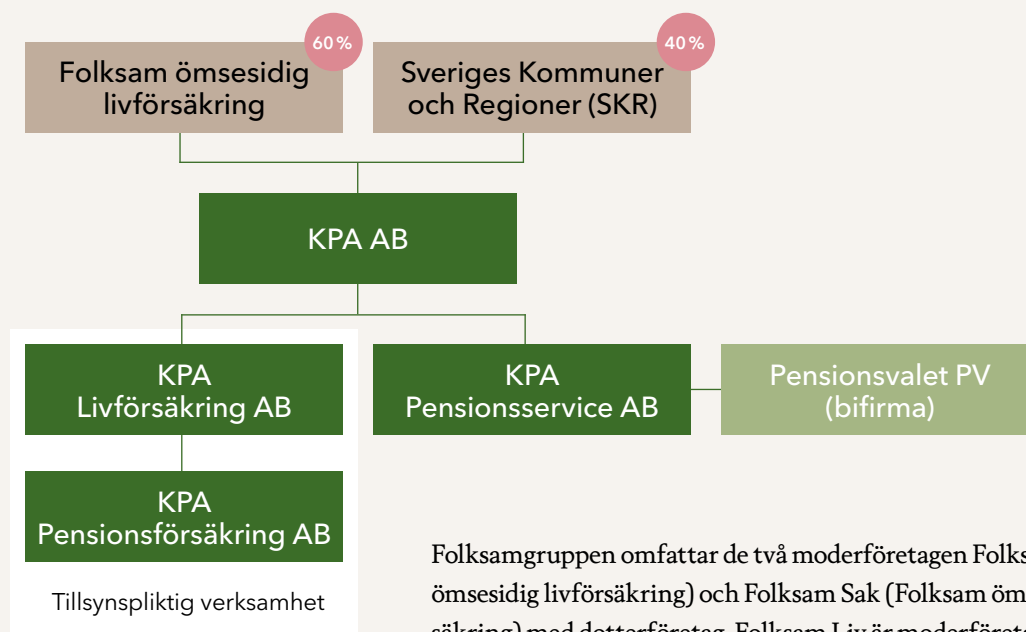
#### Vårt övergripande mål

KPA Pension ska vara det ledande tjänstepensionsbolaget som kunder, medarbetare och ägare kan känna sig stolta över.

#### Våra ägare

KPA Pension är ett företag inom Folksamgruppen. Vi ägs till 60 procent av Folksam och till 40 procent av SKR, Sveriges Kommuner och Regioner. Vårt huvudkontor ligger i Stockholm, men vi har också kontor i Sundsvall. Vi har ingen verksamhet utanför landets gränser.





Folksamgruppen omfattar de två moderföretagen Folksam Liv (Folksam ömsesidig livförsäkring) och Folksam Sak (Folksam ömsesidig sakförsäkring) med dotterföretag. Folksam Liv är moderföretag i en koncern som förutom moderföretaget omfattar dels det helägda dotterföretaget Folksam Fondförsäkring (Folksam Fondförsäkringsaktiebolag), dels delägda företag som bolagen inom KPA Pension, som ägs till 60 procent, och Folksam LO Pension (Folksam LO Fondförsäkringsaktiebolag), som ägs till 51 procent.

KPA Pension omfattar KPA AB, KPA Livförsäkring AB, KPA Pensionsförsäkring AB och KPA Pensionservice AB. KPA Pensionsförsäkring drivs, liksom sitt moderföretag KPA Livförsäkring, enligt ömsesidiga principer. Företagen får inte dela ut vinst och konsolideras inte. Allt överskott återförs till försäkringstagarna. Samtliga KPA-företag bedriver verksamhet under det gemensamma varumärket KPA Pension.





# Förvaltningsberättelse

Styrelsen och verkställande direktören (vd) för KPA Pensionservice AB (KPA Pensionservice), med organisationsnummer 556569-1077, avger härmed årsredovisning för räkenskapsåret 2019 vilket är företagets 21:a verksamhetsår. Styrelsen har sitt säte i Stockholm.

## Ägarförhållanden och koncernstruktur

KPA Pensionservice är ett helägt dotterföretag till KPA AB (556527-7182). KPA AB ägs till 60 procent av Folksam ömsesidig livförsäkring (502006-1585) och till 40 procent av Sveriges Kommuner och Regioner, SKR, genom SKR Företag AB (556117-7535).

I KPA-gruppen (KPA Pension) ingår även KPA Livförsäkring AB (publ) (502010-3502) med dotterföretaget KPA Pensionsförsäkring AB (publ) (516401-6544). Dessa försäkringsföretag drivs enligt ömsesidiga principer där ingen vinstutdelning får ske utan allt överskott återförs till försäkringstagarna. Företagen konsolideras av den anledningen inte i koncernredovisningen i enlighet med ÅRL 7:5. Samtliga KPA-företag har säte i Stockholm.

Samverkan med närstående företag sker inom bland annat distribution och administration för att nå stordriftsfördelar till nytta för kunderna. Ytterligare upplysningar om närstående företag och deras relationer finns i not 15 Upplysningar om närstående.

## Verksamhet

Samtliga KPA-företag bedriver verksamhet under det gemensamma varumärket KPA Pension och erbjuder traditionell pensionsförsäkring, fondförsäkring, livförsäkring, pensionsadministration, valcentral och kapitalförvaltning med hållbar inriktning. KPA Pensionservice erbjuder pensionsadministrativa samt konsultativa tjänster till kommuner, regioner och kommunala företag. Det innebär bland annat att KPA Pensionservice beräknar och utbetalar tjänstepension för arbetsgivarnas räkning. KPA Pensionservice administrerar också de individuella pensionsvalen för anställda inom den kommunala och kooperativa sektorn och förmedlar pensionspremierna till valbara försäkringsföretag via valcentralstjänsten Pensions-

valet. Pensionsvalet är en bifirma till KPA Pensionservice.

KPA Pensionservice gör varje månad omkring 800 000 pensionsutbetalningar. I slutet av 2019 hade närmare 200 regioner och kommuner samt cirka 1 000 kommunala företag avtal med KPA Pensionservice. Under 2019 har totalt 19,4 miljarder kronor betalats ut i pension och 15,8 miljarder kronor förmedlats till de valbara försäkringsföretagen.

## Väsentliga händelser under året

### Erbjudande

Den 1 januari 2019 trädde lagen om AGI i kraft, vilket innebär att arbetsgivardeklaration redovisas på individnivå på månadsbasis istället för som tidigare enbart individuella kontrolluppgifter årsvis. AGI påverkar kunder och pensionstagare vars pensioner är tryggade via stiftelse eller är skuldförda. För pensionsstagare har insättningsbesked anpassats till de nya reglerna. För KPA Pensionsservices arbetsgivarkunder har anpassningar skett där redovisnings- och inbetalningsprocesser till Skatteverket har förändrats samt systemstöd utvecklats i Nya KPA Direkt för att hjälpa kunderna att nå god regelefterlevnad mot det nya AGI-regelverket.

Under 2019 har regionerna Västra Götaland, Uppsala, Dalarna, Värmland, Västmanland, Sörmland och Gävleborg samt Umeå/Vännäs kommun valt KPA Pensionservice som leverantör för administration av pensioner.

Samtliga företagets kunder är nu överförda till det nya administrationssystemet Nya KPA Direkt. Därmed finns samtliga kunder nu i ett modernt systemstöd med en hög grad av automatisering. Under året har vidareutvecklingen av Nya KPA Direkt fortsatt där ytterligare anpassningar och effektiviseringar skett.

Antalet kunder inom det kooperativa avtalsområdet, Avtalsförsäkring KFO-LO, som administreras av valcentraltjänst Pensionsvalet har vuxit med omkring 1 900 arbetsgivare under året, vilket är en fördubbling mot tidigare år. Mätt i antal försäkrade har det skett en ökning med cirka 30 000 individer.

KPA Pensionservice har under året erhållit ett bestyrkande enligt ISAE 3402 typ 2, som visar att företaget har rutiner som uppfyller fastställda krav på internkontroll i de processer inom pensionsadministration som hanterar in- och utbetalningar. ISAE är en internationell revisionsstandard (International Standards for Assurance Engagements).

### Hållbarhet

För åttonde året i rad toppade KPA Pension listan över pensionsbranschens mest hållbara varumärken i försäkringsbranschens Sustainable Brand Index (SBI).

KPA Pension blev under hösten 2019 finansbranschen första hbtq-certifierade företag. Målet med certifieringen är att ge alla anställda i verksamheten en ökad kunskap om hbtq-frågor, normer samt konsekvenser av normer för hälsa och livsvillkor för hbtq-personer.

### Förändring styrelse och ledande befattningshavare

På årets ordinarie årsstämma utsågs Christina Davidson, Henrik Fritzon och Monica Selin till ordinarie styrelseledamöter.

Under våren lämnade Inge Bäckström KPA Pensions ledningsgrupp och ersattes av Fredrik Eklöf, chef Parter och ledningsstöd. Under hösten tillträdde Robin Paulsson tjänsten som ekonomichef och ingår i ledningsgruppen.

## Ekonomisk översikt

### Resultat

Nettoomsättningen i företaget var högre jämfört med föregående år och uppgick till 223 473 (219 396) tusen kronor. Företaget har under året vidarefakturerat kostnader för försäljnings- och kundstödster tjänster åt övriga KPA-företag till ett värde av drygt 15 miljoner kronor. Företagets försäljning av konsult- och tilläggs-tjänster ökade mot föregående år men minskade på grundtjänsten i enlighet med förväntningarna.

Företagets övriga externa kostnader uppgick 2019 till 136 939 (165 512) tusen kronor. Förändringen berodde till största delen på minskade IT-kostnader.

KPA Pension har implementerat ett flertal långsiktiga förbättringsinitiativ som också resulterat i lägre rörelsekostnader inom KPA Pensionservice. Personalkostnader uppgick till 69 797 (57 148) tusen kronor. Ökningen under året var hänförligt till att personal flyttats till KPA Pensionservice från Folksam Liv den 1 oktober 2019. Rörelsekostnaderna uppgick till 212 154 (228 078) tusen kronor.

Företagets resultat efter finansiella poster uppgick till 9 409 (-12 381) tusen kronor. Företagets bokslutsdispositioner uppgick till -2 493 (20 954) tusen kronor och avsåg avsättning till periodiseringsfond. Skatt på årets resultat var -1 692 (5 516) tusen kronor.

### Ekonomisk ställning

Företaget har valt att aktivera utvecklingskostnader vad gäller utveckling av programvara. Total aktivering för året uppgick till 37 341 (36 285) tusen kronor. Kassa och Bank för året uppgick till 34 099 (140 901) tusen kronor. Bolaget har under året tagit ett lån från KPA AB om 20 000 tusen kronor.

Det egna kapitalet uppgick till 138 559 (133 336) tusen kronor (varav aktiekapital 5 000 tusen kronor). Företagets obeskattade reserver uppgick till 6 138 (3 645) tusen kronor och ökade därmed som ett resultat av avsättning till årets periodiseringsfond. Kortfristiga skulder till koncernföretag minskade från 202 856 tusen kronor till 74 053 tusen kronor vid årets slut. Detta var främst hänförligt till fakturerade rörelsekostnader som under året reglerats till KPA Pensionsförsäkring.

### Hållbarhet

KPA Pensions hållbarhetsarbete utgår ifrån att kunderna ska känna sig trygga i en hållbar värld och i deras önskemål om en trygg och hållbar pension. Under året har fokus, både för KPA Pension och i övriga samhället, varit ställt på klimatet. Det är positivt att medvetenheten kring klimatförändringarna har ökat. Men för att ha en chans att möta Parisavtalet och 1,5 gradsmålet krävs insatser från alla håll. För att KPA Pension ska vara trovärdiga är det en självklarhet att ha en effektiv och tydlig hållbarhetsstyrning som omfattar alla delar i verksamheten. KPA Pension arbetar medvetet med att minimera den egna miljöpåverkan. Målet är att ha nettonollutsläpp av växthusgaser från den egna verksamheten år 2030. Den största utsläppskällan är resor och därför har man under året skärpt resepolitik som anger att

medarbetare ska välja tåg framför flyg på resor under 60 mil. KPA Pensions klimatpåverkan kommer också från pappersförbrukning och postal kommunikation med kunder. Under året har KPA Pension anslutit sig till den digitala brevlådan Kivra med mer än tre miljoner användare.

KPA Pension klimatkompenserar utsläpp från den egna verksamheten med det dubbla genom Vi-skogen.

För KPA Pension handlar hållbarhet inte bara om miljö och klimat. En annan viktig hållbarhetsfråga är mångfald och inkludering. Därför är KPA Pension stolta över att vara finansbranschens första hbtq-certifierade företag. Medarbetarna har deltagit i en gedigen utbildning om hbtq, normer och konsekvenser av normer för hälsa och livsvillkor. Målet med certifieringen är att skapa en gemensam och inkluderande värdegrund där kunder och medarbetare bemöts på lika villkor.

### Jämställda pensioner

Under året har KPA Pension fortsatt att sätta fokus på jämställda pensioner. I Sverige har kvinnor i genomsnitt 29 procent lägre lön än män och därför är detta en viktig fråga för oss. Vd för KPA AB, Britta Burreau, har under året tagit upp ämnet i olika forum, bland annat på KPA Pensions välbesökta seminarium under Almedalsveckan. Marknadsföring är ett effektivt sätt att nå ut. Det är ett sätt att både stärka varumärket och förankra det i KPA Pensions värderingar. Årets reklamfilmer har på olika sätt berört ämnet jämställdhet. Kampanjen har fått en positiv respons och stor genomslagskraft men också skapat en hel del diskussioner, inte minst på sociala medier.

För närmare upplysningar om KPA Pensions hållbarhetsarbete hänvisas till KPA Pensions Hållbarhetsredovisning 2019 ([www.kpa.se](http://www.kpa.se)). På webbplatsen finns också bolagsstämorapporten som redovisar de frågor som KPA Pension har lyft på bolagsstämmor under året.

### Medarbetare

KPA Pension ingår i Folksamgruppen som tillämpar tillikaanställning, vilket innebär att medarbetarna är anställda i flera företag inom gruppen. I Folksamgruppen arbetar cirka 4 000 medarbetare på olika företag och orter i Sverige. Varje medarbetare är organisatoriskt placerad på ett kostnadsställe. På kostnadsställen som tillhör KPA Pension finns det

223 medarbetare. Folksamgruppen har en gemensam HR-funktion som ger stöd i kompetensförsörjningen för samtliga företag inom gruppen.

KPA Pension ska vara en attraktiv arbetsplats med kända och konkurrenskraftiga erbjudanden till nuvarande och framtida medarbetare. I 2019 års medarbetarundersökning låg resultatet på en fortsatt hög nivå.

KPA Pension ska ha miljöer med processer, informationsstöd och teknik som stödjer effektivitet och legala krav och som dessutom främjar god hälsa och motivation. Som ett led i detta har KPA Pension gjort insatser för att stärka det aktivitetsbaserade arbets sättet som bland annat bidrar till samarbete, lärande, hållbarhet och kostnadseffektivitet. För att främja effektivt samarbete har medarbetarna utbildats i "Att leda andra och sig själv i förändring", i samarbete med företagshälsan. KPA Pension har också blivit finansbranschens första hbtq-certifierade bolag och medarbetarna har utbildats för att få ökad kunskap om hbtq-frågor.

KPA Pensions sjuktal för helåret 2019 uppgår till 5,3 procent, vilket är något högre jämfört med föregående års utfall på 4,1 procent (rullande 12 månader). Under året har KPA Pension arbetat för ökad hälsa, sänkta sjuktal och ett gemensamt lärande inom området. Respektive verksamhet har identifierat behov och genomfört riktade insatser. Dessa har sedan följts upp på övergripande nivå. Uppföljning på individnivå avseende prestation, arbetsbelastning och välmående genomförs löpande.

### Kompetensutveckling

För att ha pensionsbranschens mest nöjda kunder ska KPA Pension ha chefer och ledare som genom ett strategiskt och coachande förhållningssätt tar ansvar för kompetensförsörjning och rätt prestation. Under 2019 har en särskild insats gjorts för att stärka cheferna i att tilldela och tydliggöra mål, stämma av kompetens och lämplighet samt följa upp prestation och utveckling i KPA Pensions digitala stöd för talent management.

KPA Pensions medarbetare ska bidra till en kultur där gemensamt ansvar tas för kontinuerlig utveckling, samarbete och lärande. KPA Pension arbetar löpande med kompetensutveckling för att säkerställa regulatoriska kunskaps- och kompetenskrav. Under 2019 har berörda medarbetare genomgått utbildning inom bland annat klagomålshantering, åtgärder mot penningtvätt, hot i yrkesrollen, konkurrensrätt,

intern kontroll och arbetsmiljö. En hållbarhetsutbildning och en utbildning om KPA Pensions fondförsäkringserbjudande har tagits fram. Dessutom har lärande inom KPA Pensions affär, kollektivavtalad pension och juridik vidareutvecklats.

Försäkringsdistributionslagen (FDL/IDD) som trädde i kraft 2018 ställer krav på kunskap, kompetens och lämplighet hos försäkringsdistributörer. KPA Pension har infört en tydlig struktur för att säkerställa att regelverket efterlevs. Medarbetare och chefer som berörs av FDL/IDD har genomgått externa certifieringar, interna utbildningar med kunskapstest samt årlig fortbildning.

### Löner, ersättningar och övriga villkor

KPA Pension är genom medlemskapet i arbetsgivarföreningen KFO bundet av kollektivavtal om löner och allmänna anställningsvillkor. Enligt KPA Pensions ersättningspolicy ska lönerna vara individuella och differentierade, motivera goda prestationer och önskvärda beteenden samt bidra till ett sunt risktagande som ligger i linje med ägarnas och kundernas förväntningar. KPA Pension har, med undantag för Folksamgruppens belöningsprogram, inga rörliga ersättningar eftersom de kan medföra ett överdrivet risktagande. Vad gäller jämförbara löner inom KPA-företagen låg skillnaden i medellön mellan kvinnliga och manliga medarbetare på cirka 20 (20) procent för 2019. Vid en nedbrytning på likvärdiga arbeten låg löneskillnaden på cirka 12 (5) procent.

Medarbetare inom KPA Pension omfattas av Folksamgruppens belöningsprogram, som syftar till att synliggöra och sätta fokus på de övergripande affärsstrategierna och målen. Belöningsprogrammet omfattar samtliga medarbetare inom Folksamgruppens verksamhet utom Folksams vd, koncernledning, vd och vice vd i dotterföretagen samt chefen för internrevision i Folksam Sak respektive Folksam Liv. Utfall från belöningsprogrammet betalas inte ut som kontant ersättning utan avsätts i en pensionsförsäkring. Belöningsprogrammet kan falla ut med 0 kronor upp till maximalt 20 000 kronor per medarbetare, beroende på grad av måluppfyllelse.

Medelantal anställda samt löner och ersättningar, med särskild specifikation på ersättningar till ledande befattningshavare, redovisas i not 16.

## Väsentliga risker och osäkerhetsfaktorer

Hantering av risker är en naturlig del av KPA Pensionservice verksamhet. Risker och incidenter rapporteras löpande till företagets ledning. Risker hanteras och kontrolleras på ett strukturerat sätt, både i ett kort och i ett långt tidsperspektiv. Företagets verksamhet är på grund av stora transaktionsvolymer exponerad mot främst operativa risker i form av processrelaterade och systemmässiga risker. De största osäkerhetsfaktorerna kopplade till operativa riskerna är den kontinuerliga utvecklingen av administrationssystemet och övrig systemmiljö. Utvecklingen drivs på dels av nya regelverk och dels utifrån kunders krav och förväntningar.

De mest väsentliga affärsriskerna är kopplade till företagets förmåga att bibehålla och teckna nya affärsavtal. Intäkterna i KPA Pensionservice är beroende av antalet administrerade avtal. Avtalen är konkurrensutsatta och föremål för löpande upphandling. Företagets finansiella riskexponering bedöms vara låg.

## Bolagsstyrning

God bolagsstyrning handlar om att säkerställa att företag sköts på ett hållbart, ansvarsfullt och så effektivt sätt som möjligt. En övergripande målsättning med företagets bolagsstyrning, förutom att den ska överensstämja med övergripande vision, mål om nöjda kunder och etiska principer, är att säkerställa en god avkastning för ägarna.

Bolagsstyrningen av KPA Pensionservice AB följer de regelverk som gäller inom moderföretaget och utgår från svensk lagstiftning, och Finansinspektionens föreskrifter och allmänna råd. Moderbolaget tillämpar Svensk kod för bolagsstyrning och upprättar bolagsstyrningsrapport. Utöver de externa styrande regelverken finns interna regelverk, klassificerade som övergripande, som fastställts av stämman, styrelse eller vd. Instruktioner och regelverk som har fastställts i moderföretagets styrelse och som har bäring på KPA Pensionservice AB tas därefter, efter anpassning till företagets verksamhet, i KPA Pensionservice ABs styrelse. Vissa av regelverken fastställs årligen, oavsett om de förändras eller inte.

Varje kvartal redovisas den ekonomiska ställningen, i form av de kvartalsbokslut som upprättas, för styrelsen. Samtliga företag inom KPA Pension har en gemensam företagsledning.

## Företagsledning

Britta Burreau, vd KPA AB och KPA Pensionsförsäkring, född 1964

Daniel Larsson, verksamhetsområde Chefsaktuarie, född 1982

Fredrik Eklöf, verksamhetsområde Parter och ledningsstöd, född 1978

Johan Sjöström, affärsområde Individ och marknad samt vd i KPA Livförsäkring, född 1968

Ninni Wibeck, affärsområde Arbetsgivare och försäljning samt vd KPA Pensionsservice AB, född 1973

Robin Paulsson, verksamhetsområde Ekonomi och controlling, född 1975

### Adjungerade:

Daniel Ejderberg, sektionschef IT Liv och Pension, född 1973

Jeanette Almér, verksamhetsområde Affärsutveckling, född 1973

## Framtida utveckling

KPA Pensionsservice verkar i en bransch under förändring där utvecklingen går mot allt mer digitaliserade tjänster och ökad automatisering och effektivisering samtidigt som hållbarhetsfrågor blir allt viktigare. Företaget påverkas även i stor utsträckning av de beslut kring regelverk som fattas inom EU och nationellt rörande tjänstepensioner och pensionsystemet.

### Digitalisering

För KPA Pensionsservice innebär digitalisering och automatisering en möjlighet att förenkla tillvaron och förbättra upplevelsen för kunderna, samtidigt som det även ska effektivisera företagets processer. Företaget kommer att fortsätta att satsa på detta område och vidareutveckla tjänster i nära samverkan med användarna av tjänsterna. Under det kommande året kommer KPA Pensionsservice bland annat att fortsätta arbetet med att digitalisera företagets olika kundhandlingar för att både göra det enklare och mer tillgängligt för kunderna, samtidigt som det ger en positiv klimatpåverkan.

## Hållbarhet

Det ställs allt högre krav på företags hållbarhetsarbete och det är en trend som sannolikt lär fortsätta. Hållbarhet är en viktig fråga för hela KPA Pension. Med utgångspunkt i FN:s hållbarhetsmål vill KPA Pension finnas med som en finansiell partner och visa den nytta pensionskapital kan göra samt att hållbarhet och god avkastning går hand i hand. Att KPA Pension lyckas med ett långsiktigt hållbarhetsarbete är avgörande för framtida utveckling då kraven på mätbarhet, transparens och standardiserad redovisning och rapportering ökar. Det ställs också högre krav på finansiella aktörer att redovisa vilka resultat företagen uppnår i sitt hållbarhetsarbete. Företaget kommer fortsatt driva och prioritera olika hållbarhetsfrågor.

### Kommande regelverksförändringar

#### *Sustainable Finance*

EU är fast beslutet att nå Parisavtalet och begränsa den globala uppvärmningen till en nivå max 2 grader och helst max 1,5 grader. Det kommer krävas enorma kapital för att nå målen. Finansbranschen har därför en nyckelroll i att skapa en hållbar ekonomi och nu kommer krav på ökat ansvar. Ambitionen är att det finansiella systemet ska bli en del av lösningen för att skapa en grönare och mer hållbar ekonomi. För det krävs dock en omfattande förändring av det finansiella systemet. För att åstadkomma detta har EU-kommissionen tagit fram en handlingsplan med 10 åtgärder. De tre övergripande målen för EU-kommissionens handlingsplan är att:

1. Ställa om finansiella flöden i mer hållbar riktning
2. Integrera hållbarhet i riskhanteringen
3. Främja transparens och långsiktighet i ekonomin

De första stegen för att åstadkomma önskad förändring har redan tagits och innebär bland annat att KPA Pensionsservice behöver anpassa sig efter två nya förordningar och förändringar genom så kallade delegerade akter under de kommande åren. Först ut är Förordningen om hållbarhetsrelaterade upplysningar som ska lämnas inom den finansiella sektorn.

## Femårsöversikt

Tkr	2019	2018	2017	2016	2015
Nettoomsättning	223 473	219 396	227 713	214 931	221 105
Rörelseresultat	11 319	-8 682	43 055	15 380	24 654
Resultat efter finansiella poster	9 409	-12 381	42 084	13 228	5 591
Balansomslutning	1 136 054	1 100 173	652 224	517 838	542 622
Eget kapital	138 559	133 336	126 810	96 155	85 792
Avkastning på sysselsatt kapital i %	1	-1	7	3	5
Avkastning på eget kapital i %	5	-7	25	10	4

Nyckeltalen finns förklarade på sista sidan i årsredovisningen, under rubriken Definitioner och begrepp.

## Förslag till vinstdisposition

Till årsstämmans förfogande står:	
Balanserade vinstmedel	33 100 171
Årets resultat	5 223 408
<b>Totalt, kronor</b>	<b>38 323 579</b>
Styrelsen föreslår stämman att dessa medel disponeras enligt följande:	
Att i ny räkning balansera	38 323 579
	<b>38 323 579</b>

Preliminär omföring har gjorts under året av aktiverade utvecklingskostnader 37 341 055 kronor från balanserade vinstmedel till fond för utvecklingsutgifter. Styrelsen föreslår stämman att bekräfta nämnda omföring.

Beträffande företagets resultat och ställning i övrigt hänvisas till efterföljande resultat- och balansräkning med tilläggsupplysningar.

# Finansiella rapporter

Resultaträkning.....	<b>16</b>
Balansräkning .....	<b>17</b>
Rapport över förändring i eget kapital.....	<b>19</b>
Kassaflödesanalys.....	<b>20</b>
Styrelsen och vd:s underskrifter .....	<b>36</b>

## NOTER

Not 1. Redovisningsprinciper .....	21
Not 2. Nettoomsättning .....	24
Not 3. Övriga externa kostnader .....	24
Not 4. Skatter.....	25
Not 5. Programvara .....	26
Not 6. Övriga fordringar.....	26
Not 7. Förutbetalda kostnader och upplupna intäkter.....	27
Not 8. Aktiekapital.....	27
Not 9. Förslag till vinstdisposition .....	27
Not 10. Obeskattade reserver .....	27
Not 11. Lån från koncernföretag .....	28
Not 12. Övriga skulder.....	28
Not 13. Upplupna kostnader och förutbetalda intäkter.....	28
Not 14. Ställda säkerheter och Eventualförpliktelser .....	28
Not 15. Upplysningar om närstående .....	29
Not 16. Medelantal anställda samt löner och ersättningar..	32
Not 17. Tvister .....	35
Not 18. Väsentliga händelser efter balansdagen.....	35
Not 19. Betalda räntor .....	35
Not 20. Likvida medel.....	35

## Resultaträkning

Tkr	Not	2019	2018
Nettoomsättning	2	223 473	219 396
		<b>223 473</b>	<b>219 396</b>
<b>Rörelsens kostnader</b>			
Övriga externa kostnader	3	-136 939	-165 512
Personalkostnader	16	-69 797	-57 148
Avskrivningar av immateriella anläggningstillgångar	5	-5 418	-5 418
		<b>-212 154</b>	<b>-228 078</b>
<b>Rörelseresultat</b>		<b>11 319</b>	<b>-8 682</b>
<b>Resultat från finansiella poster</b>			
Ränteintäkter koncernföretag		117	168
Övriga ränteintäkter och liknande poster		982	412
Räntekostnader koncernföretag		-501	-208
Räntekostnader och liknande resultatposter		-2 508	-4 072
		<b>-1 910</b>	<b>-3 699</b>
<b>Resultat efter finansiella poster</b>		<b>9 409</b>	<b>-12 381</b>
Bokslutsdispositioner	10	-2 493	20 954
<b>Resultat före skatt</b>		<b>6 915</b>	<b>8 572</b>
Skatt på årets resultat	4	-1 692	5 516
<b>Årets resultat</b>		<b>5 223</b>	<b>14 088</b>



## Balansräkning

## Tillgångar

Tkr	Not	2019-12-31	2018-12-31
<b>Anläggningstillgångar</b>			
<b>Immateriella anläggningstillgångar</b>			
Programvara	5	118 694	86 772
<b>Finansiella anläggningstillgångar</b>			
Uppskjuten skatt		-	34
<b>Summa anläggningstillgångar</b>		<b>118 694</b>	<b>86 806</b>
<b>Omsättningstillgångar</b>			
<b>Kortfristiga fordringar</b>			
Kundfordringar		158 550	236 858
Fordringar hos koncernföretag	15	3	-
Fordringar hos närstående	15	71 991	-
Aktuell skattefordran		-	7 326
Övriga fordringar	6	26 609	28 003
Förutbetalda kostnader och upplupna intäkter	7	10 294	7 881
		<b>267 447</b>	<b>280 068</b>
<b>Kassa och bank</b>			
Kassa och bank	20	34 099	140 901
Redovisningsmedel		715 813	592 398
		<b>749 912</b>	<b>733 299</b>
<b>Summa omsättningstillgångar</b>		<b>1 017 359</b>	<b>1 013 367</b>
<b>Summa tillgångar</b>		<b>1 136 054</b>	<b>1 100 173</b>

## Balansräkning

## Eget kapital och skulder

Tkr	Not	2019-12-31	2018-12-31
<b>Eget kapital</b>			
Bundet eget kapital			
Aktiekapital	8	5 000	5 000
Reservfond		20	20
Fond för utvecklingsutgifter	5	95 216	57 874
		<b>100 236</b>	<b>62 894</b>
Fritt eget kapital			
Balanserad vinst		33 100	56 354
Årets resultat	9	5 223	14 088
		<b>38 324</b>	<b>70 442</b>
<b>Summa eget kapital</b>		<b>138 559</b>	<b>133 336</b>
<b>Obeskattade reserver</b>	10	<b>6 138</b>	<b>3 645</b>
<b>Avsättningar för andra risker och kostnader</b>			
<b>Långfristiga skulder</b>			
Lån från koncernföretag	11	70 000	50 000
<b>Summa långfristiga skulder</b>		<b>70 000</b>	<b>50 000</b>
<b>Kortfristiga skulder</b>			
Leverantörsskulder		355	420
Skulder till koncernföretag	15	74 053	202 856
Skulder till närstående	15	1 617	146 022
Övriga skulder	12	840 268	560 223
Aktuell skatteskuld		1 601	-
Upplupna kostnader och förutbetalda intäkter	13	3 463	3 670
<b>Summa kortfristiga skulder</b>		<b>921 357</b>	<b>913 191</b>
<b>Summa eget kapital och skulder</b>		<b>1 136 054</b>	<b>1 100 173</b>

Uppllysning om företagets ställda säkerheter och eventualförpliktelser, se not 14.

## Rapport över förändring i eget kapital

Tkr	Bundet eget kapital			Fritt eget kapital	Summa eget kapital
	Aktie-kapital	Reservfond	Fond för ut-vecklings-utgifter	Balanserade vinstmedel inkl årets resultat	
<b>Ingående balans 2018-01-01</b>	<b>5 000</b>	<b>20</b>	<b>21 589</b>	<b>121 790</b>	<b>126 810</b>
Aktieägartillskott, ovillkorat				26 811	26 811
Utdelning				-34 373	-34 373
Utvecklingsutgifter			36 285	-36 285	-
Årets resultat				14 088	14 088
<b>Vid årets utgång 2018-12-31</b>	<b>5 000</b>	<b>20</b>	<b>57 874</b>	<b>70 442</b>	<b>133 336</b>
<b>Ingående balans 2019-01-01</b>	<b>5 000</b>	<b>20</b>	<b>57 874</b>	<b>70 442</b>	<b>133 336</b>
Utvecklingsutgifter			37 341	-37 341	-
Årets resultat				5 223	5 223
<b>Vid årets utgång 2019-12-31</b>	<b>5 000</b>	<b>20</b>	<b>95 216</b>	<b>38 324</b>	<b>138 559</b>

## Kassaflödesanalys

Tkr	Not	2019	2018
<b>Den löpande verksamheten</b>			
Resultat efter finansiella poster	19	9 409	-12 381
<b>Justering för poster som inte ingår i kassaflödet</b>			
Avskrivning immateriella anläggningstillgångar	5	5 418	5 418
Upplösning pensionsavsättning		-	-681
Erhållen (+) / Betald (-) inkomstskatt		7 326	-2 406
<b>Kassaflöde från den löpande verksamheten före förändring av rörelsekapital</b>		<b>22 153</b>	<b>-10 050</b>
<b>Kassaflöde från förändring av rörelsekapital</b>			
- Ökning (-) / Minskning (+) av rörelsefordringar		5 295	-306 069
- Ökning (+) / Minskning (-) av rörelseskulder		-116 909	413 804
<b>Kassaflöde från den löpande verksamheten</b>		<b>-89 461</b>	<b>97 685</b>
<b>Investeringsverksamheten</b>			
Förvärv av immateriella anläggningstillgångar	5	-37 341	-36 286
<b>Kassaflöde från investeringsverksamheten</b>		<b>-37 341</b>	<b>-36 286</b>
<b>Finansieringsverksamheten</b>			
Erhållet lån	11	20 000	50 000
Aktieägartillskott		-	26 811
Utdelning till moderföretag		-	-34 373
<b>Kassaflöde från finansieringsverksamheten</b>		<b>20 000</b>	<b>42 438</b>
<b>Årets kassaflöde</b>		<b>-106 802</b>	<b>103 837</b>
Likvida medel vid årets början		140 901	37 064
Likvida medel vid årets slut	20	34 099	140 901
<b>Årets förändring av likvida medel</b>		<b>-106 802</b>	<b>103 837</b>

# Noter

## Not 1. Redovisningsprinciper

### Innehållsförteckning

1	Allmän information .....	21
2	Grunder för upprättande av de finansiella rapporterna .....	21
2.1	Överensstämmelse med normgivning och lag .....	21
2.2	Förutsättningar vid upprättande av KPA Pensionsservices finansiella rapporter .....	21
2.3	Uppskattningar och bedömningar av de finansiella rapporterna .....	21
2.4	Koncernredovisning .....	22
2.5	Utländsk valuta .....	22
3	Principer för poster i resultaträkningen .....	22
3.1	Intäkter .....	22
3.2	Skatter .....	22
3.3	Koncernbidrag .....	22
4	Principer för poster i balansräkningen .....	22
4.1	Immateriella anläggningstillgångar .....	22
4.2	Finansiella tillgångar och skulder .....	23
4.3	Avsättningar .....	23
4.4	Eventualförpliktelser .....	23
4.5	Kassaflödesanalys .....	23

## 1 Allmän information

Årsredovisningen avges per 31 december 2019 och avser räkenskapsåret 2019 för KPA Pensionservice AB med organisationsnummer 556569-1077 med säte i Stockholm. Företaget ägs till 100 procent av KPA AB med organisationsnummer 556527-7182 med säte i Stockholm. Adressen till huvudkontoret är Bohusgatan 14, 106 67 Stockholm. Årsredovisningen har godkänts för utfärdande av styrelsen i KPA Pensionservice den 25 mars 2020. Resultat- och balansräkning blir föremål för fastställande på stämman den 27 maj 2020.

## 2 Grunder för upprättande av de finansiella rapporterna

### 2.1 Överensstämmelse med normgivning och lag

Årsredovisningen har upprättats enligt årsredovisningslagen (ÅRL) samt Bokföringsnämndens allmänna råd BFNAR 2012:1 Årsredovisning och koncernredovisning (K3).

### 2.2 Förutsättningar vid upprättande av KPA Pensionsservices finansiella rapporter

KPA Pensionsservices funktionella valuta är svenska kronor och de finansiella rapporterna presenteras i svenska kronor. Samtliga belopp, om inte annat anges, är avrundade till närmaste tusental. Till följd av detta kan avrundningsdifferenser förekomma. Siffror inom parentes avser föregående år. De nedan angivna redovisningsprinciperna har tillämpats konsekvent på samtliga perioder som presenteras i de finansiella rapporterna om inte annat framgår nedan.

### 2.3 Uppskattningar och bedömningar av de finansiella rapporterna

Vid upprättande av de finansiella rapporterna görs uppskattningar och bedömningar samt antaganden som påverkar tillämpningen av redovisningsprinciperna och de redovisade beloppen av tillgångar, skulder, intäkter och kostnader. Uppskattningarna och antagandena är baserade på historiska erfarenheter och ett antal andra faktorer som under rådande förhållanden synes vara rimliga. Verkliga utfall kan avvika från dessa uppskattningar och bedömningar. De områden som innefattar en hög grad av bedömning, som är komplexa eller sådana områden där antaganden och uppskattningar är av väsentlig betydelse på de finansiella rapporterna anges nedan.

#### 2.3.1 Immateriella anläggningstillgångar

Redovisningsprinciperna för immateriella anläggningstillgångar återfinns i avsnitt 4.1 i not 1 Redovisningsprinciper. Återvinningsbarheten i immateriella anläggningstillgångar prövas mot förväntat nyttjandevärde och beräknade framtida ekonomiska fördelar.

#### 2.3.2 Finansiella tillgångar och skulder

Klassificering och värdering av finansiella tillgångar och skulder återfinns i avsnitt 4.3 i not 1 Redovisningsprinciper.

#### 2.3.3 Fordringar

Redovisningsprinciperna för kundfordringar återfinns i avsnitt 4.3.3 i not 1 Redovisningsprinciper. Eventuella reserveringsbehov i fordringarna fastställs genom en kombination av individuella bedömningar

för enskilda större fordringar och generella bedömningar baserat på historiska erfarenheter om betalningsmönster.

## 2.4 Koncernredovisning

KPA Pensionservice är ett helägt dotterföretag till KPA AB med organisationsnummer 556527-7182 med säte i Stockholm. KPA AB upprättar koncernredovisning.

## 2.5 Utländsk valuta

Monetära poster i utländsk valuta räknas om till balansdagens kurs. Icke-monetära poster räknas inte om utan redovisas till kursen till anskaffningstillfället. Valutakursdifferenser som uppkommer vid reglering eller omräkning av monetära poster redovisas i resultaträkningen det räkenskapsår de uppkommer.

# 3 Principer för poster i resultaträkningen

## 3.1 Intäkter

Företagets intäkter är avtalsenliga intäkter från administrationsuppdrag och övriga konsulttjänster. Intäkterna redovisas när det bedöms sannolikt att ekonomiska fördelar kommer att tillfalla företaget och dessa kan beräknas på ett tillförlitligt sätt. Intäkter från administrationsavtalen redovisas i takt med utförandet av dessa tjänster. Intäkter värderas till verkliga värdet av det som erhållits eller kommer att erhållas, med avdrag för rabatter.

## 3.2 Skatter

### 3.2.1 Inkomstskatt

Med inkomstskatter avses aktuell skatt och uppskjuten skatt. Inkomstskatter redovisas i årets resultat utom då underliggande transaktion redovisas i eget kapital varvid tillhörande skatteeffekt redovisas i eget kapital.

#### 3.2.1.1 Aktuell skatt

Aktuell skatt är skatt som ska betalas eller erhållas avseende aktuellt år, med tillämpning av de skattesatser som är beslutade eller i praktiken beslutade per balansdagen, hit hör även justering av aktuell skatt hänförlig till tidigare perioder.

#### 3.2.1.2 Uppskjuten skatt

Uppskjuten skatt beräknas enligt balansräkningsmetoden med utgångspunkt i temporära skillnader

mellan redovisade och skattemässiga värden på tillgångar och skulder. Värderingen av uppskjuten skatt baserar sig på hur underliggande tillgångar eller skulder förväntas bli realiserade eller reglerade. Uppskjuten skatt beräknas med tillämpning av de skattesatser och skatteregler som är beslutade eller i praktiken beslutade per balansdagen. Uppskjutna skattefordringar avseende avdragsgilla temporära skillnader och underskottsavdrag redovisas i den mån det är sannolikt att dessa kommer att kunna utnyttjas. Värdet på uppskjutna skattefordringar reduceras när det inte längre bedöms sannolikt att de kan utnyttjas. I juridisk person redovisas obeskattade reserver inklusive uppskjuten skatteskuld.

## 3.3 Koncernbidrag

Erhållna och lämnade koncernbidrag redovisas i resultaträkningen som Bokslutsdisposition. Skattekonsekvenser som kan uppstå i samband med koncernbidrag redovisas med utgångspunkt från den underliggande transaktionen, det innebär att skatt hänförliga till erhållna och lämnade koncernbidrag redovisas i resultaträkningen.

# 4 Principer för poster i balansräkningen

## 4.1 Immateriella anläggningstillgångar

De immateriella anläggningstillgångarna utgörs av förvärvade och egenutvecklade programvaror och redovisas från och med den tidpunkt då KPA Pensionservice bedömer sig ha kontrollen över dem och i den utsträckning som de bedöms medföra framtida ekonomiska fördelar. Interna utvecklingskostnader kostnadsförs dock i resultaträkningen. Dessa tillgångar skrivs av över deras förväntade nyttjandeperiod och deras värde prövas årligen genom att jämföra bokfört värde med uppskattat nyttjandevärde. Om det uppskattade nyttjandevärdet i form av framtida förväntade kassaflöden varaktigt understiger bokfört värde redovisas en nedskrivning. Avskrivningstiden för förvärvade immateriella anläggningstillgångar är 10 år. Företagsledningen bedömer att den längre avskrivningstiden bättre speglar programvarans effekter på inkomster och kostnadsbesparingar än 5 år, och att detta kan fastställas med en rimlig grad av säkerhet. Det belopp som aktiveras avseende internt upparbetade utvecklingsutgifter ska föras om från fritt eget kapital till fond för utvecklingsutgifter i bundet eget kapital. Fonden ska minskas i takt med

att de aktiverade utvecklingsutgifterna skrivs av eller ned, alternativt avyttras.

## 4.2 Finansiella tillgångar och skulder

Kapitel 12 i BFNAR 2012:1 har tillämpats med avseende på kategoriseringen av finansiella instrument, vilket är avgörande för redovisningen och värderingen av dem. De finansiella tillgångarna omfattar kortfristiga fordringar, kassa och bank. Kortfristiga fordringar samt kassa och bank redovisas till upplupet anskaffningsvärde i kategorin Låne- och kundfordringar. Samtliga finansiella skulder har kategoriserats som Övriga finansiella skulder och redovisas till upplupet anskaffningsvärde.

### 4.2.1 Redovisning i och borttaganden från balansräkningen

En finansiell tillgång eller finansiell skuld tas upp i balansräkningen när företaget blir part i instrumentets avtalsmässiga villkor.

En finansiell tillgång tas bort från balansräkningen när den avtalsenliga rätten till kassaflödet från tillgången har upphört eller reglerats. Detsamma gäller när de risker och fördelar som är förknippade med innehavet i allt väsentligt överförs till annan part och företaget inte längre har kontroll över den finansiella tillgången. En finansiell skuld tas bort från balansräkningen när den avtalade förpliktelsen fullgjorts eller upphört. Avistaköp och avistaförsäljning av finansiella tillgångar redovisas på affärsdagen.

### 4.2.2 Klassificering och värdering

Finansiella tillgångar och skulder har klassificerats i olika värderingskategorier i enlighet med kapitel 12 i BFNAR 2012:1. Klassificeringen i olika värderingskategorier ligger till grund för hur de finansiella instrumenten ska värderas och hur värdeförändring ska redovisas.

### 4.2.3 Kundfordringar

Kundfordringar är finansiella tillgångar som har fastställda eller fastställbara betalningar, men som inte är derivat.

Dessa tillgångar värderas till upplupet anskaffningsvärde. Upplupet anskaffningsvärde bestäms utifrån den effektivränta som beräknades vid anskaffningstidpunkten. Kundfordringar redovisas till det belopp som beräknas inflyta, dvs efter avdrag för osäkra fordringar.

### 4.2.4 Likvida medel

Med likvida medel avses banktillgodohavanden, vilket är samma post som kassa och bank i balansräkningen.

### 4.2.5 Övriga finansiella skulder

Lån samt övriga finansiella skulder, t ex leverantörs-skulder, ingår i denna kategori. Skulderna värderas till upplupet anskaffningsvärde.

## 4.3 Avsättningar

En avsättning är en skuld som är ovisst vad gäller förfallotidpunkt och/eller belopp. En avsättning redovisas i balansräkningen när det uppstår en förpliktelse som en följd av en inträffad händelse, och det är troligt att ett utflöde av ekonomiska resurser kommer att krävas för att reglera förpliktelsen samt en tillförlitlig uppskattning av beloppet kan göras. Där effekten av när i tiden betalning sker är väsentlig, beräknas avsättningar genom diskontering av det förväntade framtida kassaflödet till en räntesats före skatt som återspeglar aktuella marknadsbedömningar av pengars tidsvärde och, om det är tillämpligt, de risker som är förknippade med skulden. En förpliktelse kan vara formell och informell. Om dessa villkor inte är uppfyllda redovisas ingen avsättning i balansräkningen, istället uppstår en eventalförpliktelse om kriterierna är uppfyllda för en eventalförpliktelse. Avsättningar omprövas vid varje bokslutstillfälle.

## 4.4 Eventalförpliktelser

En eventalförpliktelse är en möjlig förpliktelse till följd av inträffade händelser och vars förekomst endast kommer att bekräftas av att en eller flera osäkra framtida händelser, som inte ligger inom företagets kontroll, inträffar eller uteblir. En eventalförpliktelse kan även vara en befintlig förpliktelse till följd av inträffade händelser, men som inte redovisas som skuld eller avsättning, eftersom det inte är sannolikt att ett utflöde av resurser kommer att krävas för att reglera förpliktelsen eller förpliktelsens storlek inte kan beräknas med tillräcklig tillförlitlighet.

## 4.5 Kassaflödesanalys

Kassaflödesanalysen är upprättad enligt indirekt metod, vilket innebär att den utgår från resultat före skatt justerat för icke likvidpåverkande poster samt förändringar i balansräkningen som har haft kassaflödespåverkan. Det redovisade kassaflödet omfattar endast transaktioner som medför in- och utbetalningar. Företaget redovisar kassaflöde från

löpande verksamhet, investeringsverksamhet och finansieringsverksamhet. Den löpande verksamheten består av flöden från den huvudsakliga verksamheten, såsom nettoomsättning, rörelsekostnader, resultat från finansiella poster samt förändring av rörelsekapital. Investeringsverksamheten består av flöden från

exempelvis immateriella och materiella tillgångar. Finansieringsverksamheten består av flöden från exempelvis utdelningar. Med likvida medel avses banktillgodohavanden, vilket är samma post som kassa och bank i balansräkningen.

## Not 2. Nettoomsättning

Tkr	2019	2018
Intäkter	198 693	198 839
Koncernintern försäljning	24 780	20 557
<b>Summa</b>	<b>223 473</b>	<b>219 396</b>

## Not 3. Övriga externa kostnader

Tkr	2019	2018
Fördelade kostnader KPA <sup>1)</sup>	-132 496	-167 405
Arvode till revisorer	-1 236	-152
Övrigt	-3 207	2 045
<b>Summa</b>	<b>-136 939</b>	<b>-165 512</b>

<sup>1)</sup> KPA Pensionsförsäkring är inköpsföretag till alla företag inom KPA Pension. Kostnader faktureras företagen inom KPA Pension månadsvis utifrån fastställda kostnadsfördelningsprinciper. Kostnaderna består av exempelvis lokalkostnader, IT-kostnader och administrationskostnader.

Arvode till revisorer, Tkr	2019	2018
<b>Ernst &amp; Young AB</b>		
Revisionsuppdrag	104	122
Andra uppdrag	1 102	-
<b>KPMG AB</b>		
Revisionsuppdrag	30	30
<b>Summa</b>	<b>1 236</b>	<b>152</b>

Med revisionsuppdrag avses lagstadgad revision av årsredovisningen och bokföringen samt styrelsens och vd:s förvaltning samt revision och annan granskning utförd i enlighet med överenskommelse eller avtal.

Detta inkluderar övriga arbetsuppgifter som det ankommer på företagets revisor att utföra samt rådgivning eller annat biträde som föranleds av akttagelser vid sådan granskning eller genomförandet av sådana övriga arbetsuppgifter.



## Not 4. Skatter

Tkr	2019	2018
<b>Skatt på årets resultat</b>		
Aktuell skattekostnad	-1 657	5 702
varav inkomstskatt	-1 657	5 702
Uppskjuten skattekostnad/skatteintäkt	-34	-186
<b>Summa</b>	<b>-1 692</b>	<b>5 516</b>
<b>Aktuell skattekostnad avseende inkomstskatt</b>		
Periodens skattekostnad	-1 601	34
Justering av skattekostnad hänförlig till tidigare år	-56	5 667
<b>Summa</b>	<b>-1 657</b>	<b>5 702</b>
<b>Specifikation av uppskjuten skattekostnad/skatteintäkt</b>		
Uppskjuten skatt övriga temporära skillnader	-34	-186
<b>Summa</b>	<b>-34</b>	<b>-186</b>
<b>Skatt avseende inkomstskatt</b>		
Aktuell skatt avseende inkomstskatt	-1 657	5 702
Uppskjuten skatt	-34	-186
<b>Summa</b>	<b>-1 692</b>	<b>5 516</b>
<b>Avstämning av effektiv skattekostnad</b>		
Resultat före skatt	6 915	8 572
<b>Summa resultat i inkomstbeskattad verksamhet</b>	<b>6 915</b>	<b>8 572</b>
Skatt enligt gällande skattesats, 21,4% (22,0%)	-1 480	-1 886
Skatteeffekt andra icke avdragsgilla kostnader/ej skattepliktiga intäkter	-121	1 735
Skatteeffekt hänförlig till tidigare år samt ändrade skattesatser <sup>1)</sup>	-91	5 666
<b>Summa</b>	<b>-1 692</b>	<b>5 516</b>

<sup>1)</sup> I juni 2018 beslutades att bolagsskatten ska sänkas och att sänkningen ska ske stegvis. För åren 2019-2020 sänks bolagsskatten till 21,4 procent och för åren 2021 och framåt sänks bolagsskatten till 20,6 procent. Vi har omvärderat uppskjutna skatteskulder och uppskjutna skattefordringar enligt nya regler och bolagsskattesatser.

## Not 5. Programvara

Tkr	Internt upp- arbetat <sup>1)</sup>		Separat förvärvat <sup>2)</sup>		Summa immateriella tillgångar	
	2019		2018		2019	2018
<b>Ackumulerade anskaffningsvärden</b>						
Ingående balans	57 874	61 799	21 589	61 799	119 674	83 388
Investeringar	37 341	-	36 285	-	37 341	36 285
<b>Utgående balans</b>	<b>95 216</b>	<b>61 799</b>	<b>57 874</b>	<b>61 799</b>	<b>157 015</b>	<b>119 673</b>
<b>Ackumulerade avskrivningar</b>						
Ingående balans	-	-32 902	-	-27 483	-32 902	-27 483
Årets avskrivningar	-	-5 418	-	-5 418	-5 418	-5 418
<b>Utgående balans</b>	<b>-</b>	<b>-38 320</b>	<b>-</b>	<b>-32 901</b>	<b>-38 320</b>	<b>-32 901</b>
<b>Redovisade värden</b>	<b>95 216</b>	<b>23 479</b>	<b>57 874</b>	<b>28 898</b>	<b>118 694</b>	<b>86 772</b>

## Avskrivningstider

Typ av immateriell tillgång	Nyttjande period	Avskrivningsmetod
Internt upparbetat - IT-system	10 år	Linjär
Separat förvärvat - IT-system	10 år	Linjär

<sup>1)</sup> Balanserade utgifter för utveckling avser intern utveckling och modernisering av inköpt programvara för att åstadkomma bättre funktionalitet och en högre grad av automatisering. Det nyutvecklade systemet tas i bruk 2020.

<sup>2)</sup> Förvärvat programvara avser programvara köpt från SPP.

## Not 6. Övriga fordringar

Tkr	2019	2018
Skattefordringar	-	4 411
Skattekonto	3 357	1 261
Fordringar pensioner	2 925	2 229
Fakturerade pensionsutbetalningar	19 627	19 917
Övriga fordringar	699	184
<b>Summa</b>	<b>26 609</b>	<b>28 003</b>

## Not 7. Förutbetalda kostnader och upplupna intäkter

Tkr	2019	2018
Upplupna intäkter	10 294	7 881
<b>Summa</b>	<b>10 294</b>	<b>7 881</b>

## Not 8. Aktiekapital

	2019	2018
Antal aktier	1 000	1 000
Kvotvärde, kronor	5 000	5 000

## Not 9. Förslag till vinstdisposition

Till årsstämmans förfogande står	
Balanserade vinstmedel	33 100 171
Årets resultat	5 223 408
<b>Totalt, kronor</b>	<b>38 323 579</b>
Styrelsen föreslår stämman att dessa medel disponeras enligt följande:	
Att i ny räkning balansera	38 323 579
	<b>38 323 579</b>

Preliminär omföring har gjorts under året av aktiverade utvecklingskostnader 37 341 055 kronor från balanserade vinstmedel till fond för utvecklingsutgifter. Styrelsen föreslår stämman att bekräfta nämnda omföring.

## Not 10. Obeskattade reserver

Periodiseringsfond, Tkr	2019	2018
<b>Ingående balans</b>	<b>3 645</b>	<b>24 599</b>
Avsättning	2 493	-
Upplösning	-	-20 954
<b>Utgående balans</b>	<b>6 138</b>	<b>3 645</b>
Periodiseringsfond, Tkr	2019	2018
Avsättning 2017	3 645	3 645
Avsättning 2019	2 493	-
<b>Summa</b>	<b>6 138</b>	<b>3 645</b>

## Not 11. Lån från koncernföretag

Tkr	2019	2018
Lån från Folksam Liv	50 000	50 000
Lån från KPA AB	20 000	-
<b>Summa</b>	<b>70 000</b>	<b>50 000</b>

## Not 12. Övriga skulder

Tkr	2019	2018
Preliminärskatter, pensionstagare	472 726	255 970
Avräkning pensionskassor	109 628	88 181
Innehållen pension	12 627	16 220
Skatteskulder	2 815	6 352
Övriga skulder	242 472	193 500
<b>Summa</b>	<b>840 268</b>	<b>560 223</b>

## Not 13. Upplupna kostnader och förutbetalda intäkter

Tkr	2019	2018
Upplupna semesterlöner	2 005	1 535
Upplupna sociala avgifter	1 398	1 160
Övriga upplupna kostnader	59	975
<b>Summa</b>	<b>3 463</b>	<b>3 670</b>

## Not 14. Ställda säkerheter och Eventualförpliktelser

Tkr	2019	2018
Ställda säkerheter	-	-
Eventualförpliktelser	-	-

## Not 15. Upplysningar om närstående

### Närstående parter

Denna not innehåller en beskrivning av väsentliga relationer mellan KPA Pensionservice och övriga företag inom KPA Pension samt relationen till närstående företag i Folksam (Folksam Sak-koncernen respektive Folksam Liv-koncernen) samt övriga närstående parter. Samtliga företag i Folksam-koncernerna och SKR Företag-koncernen definieras som närstående.

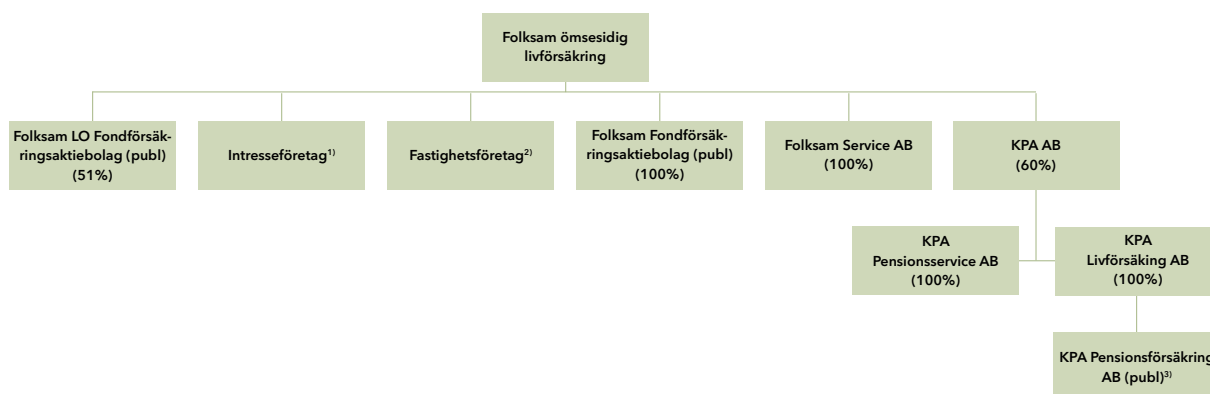
Övriga närstående parter utgörs av nyckelpersoner, nyckelpersoners nära familjemedlemmar samt företag som står under bestämmande eller betydande inflytande av nyckelpersoner eller deras nära familjemedlemmar. Med företag avses alla typer av företag och organisationer förutom företag i KPA Pension och Folksam och företag/organisationer med inflytande i KPA Pension och Folksam genom styrelserepresentation. Nyckelpersoner överens-

stämmer med de ledande befattningshavare för vilka upplysning lämnas avseende "Löner, ersättningar, arvoden och förmåner" i not 16 Medelantal anställda samt löner och ersättningar. Det förekommer inga transaktioner med övriga närstående parter utöver normala kundtransaktioner på marknadsmässiga villkor.

Inga transaktioner har skett mellan KPA Pensionservice och SKR Företag-koncernen.

### Bolagsstruktur

Folksam består av två koncerner. Folksam Liv-koncernen och Folksam Sak-koncernen. Bilden nedan visar legal struktur för Folksam Liv-koncernen. Detaljerad redovisning av samtliga Sak-koncernföretag finns i Folksam ömsesidig sakförsäkrings årsredovisning.



1 Detaljerad redovisning av intresseföretag finns i not 19-20 i årsredovisning för Folksam Liv.

2 Detaljerad redovisning av dotterföretag finns i not 18 i årsredovisning för Folksam Liv.

3 Detaljerad redovisning av dotter- och intresseföretag finns i not 17-18 i årsredovisning för KPA Pensionsförsäkring.

### Upplysningar om hur närstående-transaktioner ingås och följs upp

Varje år beslutar styrelsen om en verksamhetsplan som bland annat beskriver ekonomiska mål och nyttjandet av gemensamma resurser. Vd ska regelbundet under året informera styrelsen om prognos och utfall av verksamhetsplanen. Principiella avvikelser från beslutad verksamhetsplan ska godkännas av styrelsen. I samband med årsbokslutet ska den slutliga fördelningen av kostnader mellan företagen beslutas av styrelsen.

### Kostnadsfördelning

Varje företag, verksamhetsområde och produkt ska bära sina direkta och/eller indirekt hänförliga kostnader. Driftskostnader fördelas så långt möjligt efter faktiskt nyttjande på företag och produkt. Exempel på sådana kostnader är datorutrustning, lokaler och telefoni. För övriga kostnader görs en bedömning av faktiskt nyttjande, utifrån bland annat tidsredovisning, antal transaktioner eller antal försäkringar kopplade till kostnaden. Exempel på sådana kostnader är utnyttjande av vissa stödenheter och marknadsföring.

KPA Pensionsförsäkring har rollen som inköpsföretag för övriga företag i KPA Pension. Företaget tillhandahåller också koncernledande funktioner, verksamhetsfunktioner samt stabsfunktioner. Företaget fakturerar månadsvis ut samtliga kostnader, exklusive företagets egna kostnader, till övriga företag inom KPA Pension. Kostnaderna faktureras i proportion till nyttjandegrad (dvs. respektive företag bär sina särkostnader samt en framräknad del av gemensamma kostnader). I första hand fördelas kostnaderna direkt till det företag där resurserna förbrukas men när kostnader inte kan hänföras till ett enskilt företag används fördelningsnyckel.

#### Överenskommelser

Den kostnadsfördelning som överenskommit på övergripande nivå operationaliseras genom att interna överenskommelser upprättas mellan kostnadsställen/företag som interndebiteras. Överenskommelserna dokumenteras och innehåller uppgifter om hur uppföljning och kontroll ska utföras.

#### Internränta

Internränta betalas för fordringar och skulder mellan företag inom KPA Pension och Folksam. Räntan är STIBOR 1 vecka. I KPA Pensionservice AB uppgick internräntan 2019 till en intäkt om 117 (163) tusen kronor.

#### Lån

KPA Pensionservice har erhållit ett lån från Folksam Liv och KPA AB. Lånen uppgår till - (50) miljoner kronor respektive 20 (-) miljoner kronor. Kostnadsräntan på dessa lån uppgick till 500 (194) tusen kronor. Lånen redovisas under balansposten Långfristiga skulder.

#### Aktieägartillskott

KPA Pensionservice AB har erhållit aktieägartillskott från KPA AB om - (27) miljoner kronor.

#### Utdelningar

KPA Pensionservice AB har lämnat utdelning om - (34) miljoner kronor till KPA AB.

## Not 15. Upplysningar om närstående, forts.

## Närståendetransaktioner

Följande transaktioner har skett mellan KPA Pensionservice AB och närstående parter inom:	2019				2018			
	Erlagd	Erhållen	Fordran	Skuld	Erlagd	Erhållen	Fordran	Skuld
<b>KPA-koncernen, Tkr</b>								
Moderföretag:			-	32			-	590
Administrativt stöd	159	-			1 033	-		
Koncernföretag:			-	12 361			-	126 596
Administrativt stöd	169 761	9 349			195 094	6 984		
<b>Summa</b>	<b>169 920</b>	<b>9 349</b>	<b>-</b>	<b>12 393</b>	<b>196 127</b>	<b>6 984</b>	<b>-</b>	<b>127 186</b>
<b>Folksam Liv-koncernen, Tkr</b>								
Moderföretag:			3	58 351			-	72 545
Administrativt stöd	-	1 661			-	1 522		
Försäkringsrörelsen	479	-			839	-		
Kapitalförvaltning	-	-			-	-		
Dotterföretag:			-	3 310			-	3 126
Administrativt stöd	-	251			-	231		
<b>Summa</b>	<b>479</b>	<b>1 913</b>	<b>3</b>	<b>61 661</b>	<b>839</b>	<b>1 753</b>	<b>-</b>	<b>75 671</b>
<b>Folksam Sak-koncernen, Tkr</b>								
Moderföretag:			-	1 617			-	1 131
Administrativt stöd	158	-			84	-		
Försäkringsrörelsen	313	-			288	-		
IT	1 744	-			1 258	-		
<b>Summa</b>	<b>2 215</b>	<b>-</b>	<b>-</b>	<b>1 617</b>	<b>1 629</b>	<b>-</b>	<b>-</b>	<b>1 131</b>
<b>Övriga närstående parter, Tkr</b>								
Konsumentkooperationens pensionsstiftelse:			71 991	-			-	144 891
Administrativt stöd	-	-			-	-		
<b>Summa</b>	<b>-</b>	<b>-</b>	<b>71 991</b>	<b>-</b>	<b>-</b>	<b>-</b>	<b>-</b>	<b>144 891</b>
<b>Summa</b>	<b>172 615</b>	<b>11 262</b>	<b>71 994</b>	<b>75 670</b>	<b>198 594</b>	<b>8 737</b>	<b>-</b>	<b>348 878</b>

Av företagets totala inköp och försäljning mätt i kronor avser 5 (4) % av inköpen och 99 (99) % av försäljningen andra företag inom hela den företagsgrupp som koncernen tillhör.

Försäkringsrörelsen består av kostnader för bland annat distribution, skadehantering, kundservice, försäkringsadministration och den gemensamma marknadsorganisationen. Med kapitalförvaltning avses kapitalförvaltningskostnaderna.

Bland IT-transaktionerna ingår bland annat datautrustning, drift och utveckling av system, trycksaker samt telefoni. Administrativt stöd avser kostnader inom övriga centrala enheter, exempelvis kostnader för lokal, personalkostnader, kommunikation, redovisning, revision och marknadsföring.

## Not 16. Medelantal anställda samt löner och ersättningar

Medelantal anställda <sup>1)</sup>	2019	2018
Tjänstemän	33	32
varav män	50%	46%

<sup>1)</sup> Företagen inom Folksamgruppen tillämpar tillikaanställning vilket innebär att personalen är anställd i flera företag inom gruppen. Varje anställd är organisatoriskt placerad på ett kostnadsställe. Ett kostnadsställe kan endast tillhöra ett företag. Den anställdes lönekostnader belastar initialt det organisatoriskt tilldelade kostnadsstället, varefter lönekostnaderna fördelas mellan kostnadsställen inom Folksamgruppen i förhållande till utfört arbete. Utifrån tillikaanställningsmodellen är medelantalet anställda i KPA Pensionservice AB 45 (44) personer.

Löner, ersättningar och övriga förmåner, Tkr	2019	2018
Styrelse	-498	-547
Vd <sup>1)</sup>	-1 351	-1 443
Andra ledande befattningshavare	-184	-701
<b>Summa ledande befattningshavare</b>	<b>-2 033</b>	<b>-2 691</b>
Tjänstemän	-22 240	-19 639
<b>Totalt</b>	<b>-24 273</b>	<b>-22 330</b>
<b>Sociala kostnader</b>	<b>-15 469</b>	<b>-15 379</b>
varav pensionskostnader vd, inklusive löneskatt	-607	-624
varav pensionskostnader andra ledande befattningshavare, inklusive löneskatt	-134	-437
varav pensionskostnader tjänstemän, inklusive löneskatt	-7 093	-7 485

<sup>1)</sup> Vd:n är även verksam i andra KPA-företagen. Lönekostnaderna fördelas därför mellan dessa företag. Ledande befattningshavare består av företagsledningen, som är tillika engagerad av samtliga företag i KPA Pension. Därför fördelas lönerna mellan företagen.

Fördelning kvinnor och män, ledande befattningshavare, antal	2019		2018	
	Kvinnor	Män	Kvinnor	Män
Styrelse	6	3	6	4
Vd	1	-	1	-
Andra ledande befattningshavare	-	3	1	2
<b>Summa kvinnor och män, ledande befattningshavare</b>	<b>7</b>	<b>6</b>	<b>8</b>	<b>6</b>



## Not 16. Medelantal anställda samt löner och ersättningar, forts.

Ersättning styrelse, Tkr	Arvode		Övriga förmåner		Sociala kostnader <sup>1)</sup>		Totalt	
	2019	2018	2019	2018	2019	2018	2019	2018
<b>Styrelsens ordförande</b>								
Britta Burreau	-	-7	-	-	-	-2	-	-9
<b>Övriga styrelseledamöter</b>								
Tommy Bernevång (t o m juni 2019)	-37	-115	-	-	-12	-36	-49	-151
Christina Davidsson (fr o m juni 2019)	-60	-	-	-	-19	-	-79	-
Henrik Fritzon (fr o m juni 2019)	-60	-	-	-	-19	-	-79	-
Eva Hellstrand (t o m juni 2019)	-37	-108	-	-	-12	-34	-49	-142
Agneta Jöhnk	-111	-115	-	-	-35	-36	-146	-151
Ulf Olsson (t o m juni 2019)	-44	-108	-	-	-14	-34	-58	-142
Erika Ullberg (t o m juni 2019)	-89	-94	-	-	-28	-30	-117	-124
Karin George af Klercker <sup>2)</sup>	-	-	-	-	-	-	-	-
Erik von Hofsten <sup>2)</sup>	-	-	-	-	-	-	-	-
Tomas Litström <sup>2)</sup>	-	-	-	-	-	-	-	-
Eva Palo Fredriksson <sup>2)</sup>	-	-	-	-	-	-	-	-
Monica Selin (fr o m juni 2019)	-60	-	-	-	-19	-	-79	-
<b>Summa ersättning styrelse</b>	<b>-498</b>	<b>-547</b>	<b>-</b>	<b>-</b>	<b>-156</b>	<b>-172</b>	<b>-654</b>	<b>-719</b>

<sup>1)</sup>Varav inga pensionskostnader

<sup>2)</sup>Interna ledamöter erhåller inget arvode

Arvodesnivåer styrelsen, Tkr	2019	2018
Styrelsearvode, fast årsarvode	-76,0	-73,2
Sammanträdesarvode per tillfälle	-7,3	-7,0

## Not 16. Medelantal anställda samt löner och ersättningar, forts.

Löner, ersättningar, arvoden och förmåner, Tkr	2019	2018
<b>Vd</b>		
Ninni Wibeck		
Grundlön	-1 299	-1 391
Övriga förmåner och ersättningar <sup>1)</sup>	-52	-52
Pensionskostnad <sup>2)</sup>	-607	-624
<b>Summa kostnader</b>	<b>-1 958</b>	<b>-2 067</b>
<b>Andra ledande befattningshavare</b>		
Andra ledande befattningshavare 2 (2) personer, varav 2 (2) personer med rörlig ersättning <sup>3)</sup>		
Grundlön	-177	-664
Rörlig ersättning	-21	-8
Övriga förmåner och ersättningar <sup>1)</sup>	-7	-29
Pensionskostnad <sup>2)</sup>	-134	-437
<b>Summa kostnader</b>	<b>-339</b>	<b>-1 138</b>
<b>Övriga tjänstemän</b>		
Övriga anställda 29 (29) personer, varav 29 (29) personer med rörlig ersättning		
Grundlön	-22 240	-19 426
Rörlig ersättning <sup>4)</sup>	-373	-213
Pensionskostnad <sup>2)</sup>	-7 093	-7 485
<b>Summa kostnader</b>	<b>-29 706</b>	<b>-27 124</b>

<sup>1)</sup> Övriga förmåner och ersättningar avser huvudsakligen tjänstebil.

<sup>2)</sup> Pensionskostnader avser kostnader hänförligt till respektive år.

<sup>3)</sup> Ledande befattningshavare består av koncernens företagsledning, som är tillika engagerad av samtliga företag i KPA Pension.

<sup>4)</sup> Rörlig ersättning avser Folksam's belöningsprogram.

## Ersättningar till ledande befattningshavare

## Principer

Till styrelsens ordförande och ledamöter inklusive arbetstagarrepresentanter utgår arvode enligt bolagsstämmans beslut.

Ersättning till vd och andra ledande befattningshavare utgörs av grundlön, övriga förmåner och pension. Det finns inga rörliga ersättningar eller övriga ersättningar till ledande befattningshavare.

Med andra ledande befattningshavare avses de två personer som tillsammans med vd utgör KPA Pensionservice AB:s företagsledning.

## Berednings- och beslutsprocessen

Styrelsen beslutar om vd:s anställningsvillkor. Ordförande förbereder tillsammans med annan styrelseledamot frågan om vd:s anställningsvillkor för beslut av styrelsen.

## Pension

Vd och ledande befattningshavare omfattas av den kollektivavtalade tjänstepensionsplanen, KTP. Några ytterligare utestående pensionsförpliktelser för styrelse och vd finns inte.

## Not 17. Tvister

Det förekommer inte några tvister som i väsentligt avseende kan påverka företagets finansiella ställning.

## Not 18. Väsentliga händelser efter balansdagen

Britta Burreau lämnar sin tjänst som vd i KPA Pension och därmed samtidigt posten som styrelseordförande i KPA Pensionservice. Britta har varit vd i KPA Pension sedan 2016 och kvarstår i sin roll fram tills senast november 2020.

Patrik Johansson och Maria Rudolphi utsågs till nya styrelseledamöter vid extra bolagsstämma den 4 februari 2020 och Anna-Karin Skatt utsågs till ny styrelseledamot vid extra bolagsstämma den 12 mars 2020. Avgående styrelseledamöter var Erik von Hofsten, Tomas Litström och Erika Ullberg.

Karolina Håkansson, sektionschef Kapitalförvaltning och Hållbarhet, ingår sedan 1 januari 2020 i företagsledningen för KPA Pension. Samtidigt lämnade Jeanette Almér ledningsgruppen.

Coronavirusets framfart över världen skapar stor volatilitet på de finansiella marknaderna. KPA Pensionservice är dock finansiellt stabilt och kan stå emot avsevärd turbulens. Företaget har i verksamheten haft en god förberedelse i form av kontinuitetsplaner, vilka har aktiverats. Den operationella verksamheten har därför kunnat upprätthållas tillfredsställande, vilket vi räknar med att kunna vidmakthålla.

## Not 19. Betalda räntor

Tkr	2019	2018
Erhållen ränta	1 099	581
Erlagd ränta	-3 009	-4 280
<b>Summa</b>	<b>-1 910</b>	<b>-3 699</b>

## Not 20. Likvida medel

Tkr	2019	2018
Kassa och banktillgodohavanden	34 099	140 901
<b>Summa</b>	<b>34 099</b>	<b>140 901</b>

Stockholm den 25 mars 2020

---

Britta Burreau  
*Ordförande*

---

Christina Davidson

---

Henrik Fritzon

---

Agneta Jöhnk

---

Eva Fredriksson

---

Monica Selin

---

Patrik Johansson

---

Karin George af Klercker

---

Maria Rudolphi

---

Anna-Karin Skatt

---

Ninni Wibeck  
*VD*

Vår revisionsberättelse har lämnats den

2020

Ernst & Young AB

KPMG AB

---

Daniel Eriksson  
*Auktoriserad revisor*

---

Magnus Ripa  
*Auktoriserad revisor*

# Definitioner och begrepp

## Sysselsatt kapital

Balansomslutning minskad med icke räntebärande skulder.

## Avkastning på sysselsatt kapital

Resultatet efter finansnetto plus finansiella kostnader i procent av genomsnittlig sysselsatt kapital. Sysselsatt kapital avser balansomslutningen minskad med icke räntebärande skulder inklusive uppskjutna skatteskulder i obes kattade reserver.

## Avkastning på eget kapital

Resultat efter finansiella intäkter och kostnader, efter avdrag för schablonmässigt beräknad skatt i procent av genomsnittligt justerat eget kapital.

Besöksadress: Bohusgatan 14, 116 67 Stockholm  
Telefon: 08-665 04 00, Org: 556527-7182  
Kundtjänst: 020-650 500 [www.kpa.se](http://www.kpa.se)



**KPA**  
PENSION