

# Solvens- och verksamhetsrapport

Tre Kronor Försäkring AB

1 januari – 31 december 2022

2022

**Folksam**

## Inledning

Tre Kronor Försäkring AB (Tre Kronor) är ett helägt dotterföretag till Folksam ömsesidig sakförsäkring (Folksam Sak). Folksam Sak bildar tillsammans med Tre Kronor och ett antal dotter- och intresseföretag till Folksam Sak, som inte bedriver försäkringsverksamhet, Folksam Sak-gruppen.

Försäkringsföretag och försäkringsgrupper omfattas av Solvens II-regelverket för beräkning och rapportering av solvensställning. Solvens är ett mått på finansiell styrka som visar ett försäkringsföretags förmåga att fullfölja sina betalningsförpliktelser. I denna rapport lämnas information om verksamhet och resultat, företagsstyrning, riskprofil, värdering för solvensändamål och solvenssituation gällande Tre Kronor.

I solvens- och verksamhetsrapporten (SFCR) ställs krav på att materiella förändringar under rapporteringsperioden ska belysas. Folksam Sak-gruppen har utifrån detta krav definierat vad som ska bedömas vara materiella eller väsentliga förändringar och ska beskrivas i rapporterna. Folksam arbetar löpande med att utveckla och förbättra verksamheten och dess styrning, vilket inbegriper gradvis utveckling och kontinuerliga förbättringar som i sig inte bedöms som väsentliga eller materiella.

Förändringar av strategier, inriktningar, värderingar eller likande generella förändringar ska bedömas som materiella eller väsentliga och ska beskrivas i rapporterna. För bedömning av materiella eller väsentliga förändringar i redovisade siffror under rapporteringsperioden har ett riktvärde om en förändring större än 10 procent antagits. Dessa förändringar kan till exempel avse förändringar på marknaden, i bestånd eller utveckling av till exempel skadekostnad. Generellt gäller dock att förändringar som ur ett informationshänseende inte bedöms påverka mottagarens bedömning eller uppfattning om försäkringsföretagen eller gruppen kan anses vara icke materiella eller icke väsentliga och därmed inte beskrivs i rapporten.

Styrelsen i Tre Kronor har fastställt denna rapport den 15 mars 2023.

Solvens- och verksamhetsrapporten har inte varit föremål för granskning av företagens revisorer.

**INNEHÅLLSFÖRTECKNING**

<b>SAMMANFATTNING</b> .....	<b>4</b>
<b>A. VERKSAMHET OCH RESULTAT</b> .....	<b>5</b>
A.1 VERKSAMHET .....	5
A.2 FÖRSÄKRINGSRESULTAT .....	5
A.3 INVESTERINGSRESULTAT .....	6
A.4 RESULTAT FRÅN ÖVRIGA VERKSAMHETER .....	7
A.5 ÖVRIG INFORMATION .....	7
<b>B. FÖRETAGSSTYRNINGSSYSTEM</b> .....	<b>7</b>
B.1 ALLMÄN INFORMATION OM FÖRETAGSSTYRNING .....	7
B.2 LÄMPLIGHETSKRAV .....	10
B.3 RISKHANTERINGSSYSTEM INKLUSIVE EGEN RISK- OCH SOLVENSBEDÖMNING .....	11
B.4 SYSTEM FÖR INTERN KONTROLL .....	14
B.5 INTERNREVISION .....	14
B.6 AKTUARIEFUNKTION .....	15
B.7 UPPDRAGSAVTAL .....	15
B.8 ÖVRIG INFORMATION OM FÖRETAGSSTYRNINGSSYSTEMET .....	15
<b>C. RISKPROFIL</b> .....	<b>16</b>
C.1 FÖRSÄKRINGSRISK .....	16
C.2 MARKNADSRISK .....	17
C.3 KREDITRISK .....	20
C.4 LIKVIDITETSRISK .....	21
C.5 OPERATIV RISK .....	22
C.6 ÖVRIGA MATERIELLA RISKER .....	23
C.7 ÖVRIG INFORMATION .....	24
<b>D. VÄRDERING FÖR SOLVENSÄNDAMÅL</b> .....	<b>24</b>
D.1 TILLGÅNGAR .....	24
D.2 FÖRSÄKRINGSTEKNISKA AVSÄTTNINGAR .....	26
D.3 ÄNDRA SKULDER .....	29
D.4 ALTERNATIVA VÄRDERINGSMETODER .....	29
D.5 ÖVRIG INFORMATION .....	30
<b>E. SOLVENSITUATION</b> .....	<b>30</b>
E.1 KAPITALBAS .....	30
E.2 SOLVENSKAPITALKRAV OCH MINIMIKAPITALKRAV .....	31
E.3 ANVÄNDNING AV UNDERGRUPPEN FÖR DURATIONSBASERAD AKTIEKURSRISK VID BERÄKNING AV SOLVENSKAPITALKRAVET .....	32
E.4 SKILLNADER MELLAN STANDARDFORMELN OCH ANVÄNDA INTERNA MODELLER .....	32
E.5 ÖVERTRÄDELSE AV MINIMIKAPITALKRAVET OCH SOLVENSKAPITALKRAVET .....	32
E.6 ÖVRIG INFORMATION .....	32
<b>BILAGA 1 UPPGIFTER OM TILLSYNSMYNDIGHET OCH REVISOR</b> .....	<b>33</b>
<b>BILAGA 2 KVANTITATIVA TABELLER</b> .....	<b>34</b>

## Sammanfattning

Tre Kronor Försäkring AB (Tre Kronor), org nr 516406-0369, bedriver skadeförsäkringsverksamhet i Sverige och affärsidén är att erbjuda skadeförsäkring som Swedbank och Sparbankerna marknadsför och säljer under eget varumärke. Genom samarbetet med Swedbank och Sparbankerna når Tre Kronor ut med skadeförsäkringsprodukter till en bred marknad.

Försäljningen (premieintäkterna) under 2022 uppgick till 1 272 904 tkr, vilket var en ökning med 4 procent jämfört med föregående år. Den största tillväxten var inom affärsgrän Sjuk- och olycksfall där premieintäkten uppgick till 281 207 tkr vilket var en ökning 12 procent jämfört med föregående år. Försäkringsresultatet uppgick till 131 402 (161 027) tkr och investeringsresultatet till -89 428 (38 508) tkr. Avkastningen förklaras främst av en negativ utveckling för räntebärande placeringar i kombination med ett negativt bidrag till avkastningen från aktier.

Tre Kronors företagsstyrningssystem är uppbyggt kring en anpassad struktur för bolagsstyrning, riskhantering och intern kontroll. Företaget har interna regler och processer för lämplighetsprövning av personer i företags ledning och personer som ansvarar för centrala funktioner, samt avseende personer som ansvarar för, eller är direkt delaktiga i, försäkringsdistribution. Företaget har vidare en restriktiv hållning till rörliga ersättningar gällande ledande befattningshavare och anställda som kan påverka risknivån i företaget. Företagsstyrningssystemet i Tre Kronor bygger på tre ansvarslinjer som inkluderar vds risk- och kontrollfunktioner (aktuariefunktionen, riskhanteringsfunktionen och funktionen för regelefterlevnad) samt styrelsens kontrollorgan (internrevisionen). Internkontrollsystemet omfattar alla väsentliga processer i företaget, däribland processen för finansiell rapportering och tillsynsrapportering. Utläggning av verksamhet som är av väsentlig betydelse för försäkringsrörelsen sker enligt en särskild process för hantering av uppdragsavtal.

Tre Kronor har under 2022 genomfört en egen risk- och solvensbedömning för den treåriga affärsplaneringsperioden 2023-2025. Bedömningen baseras på scenarier och stresstester avseende möjliga förändringar i företags interna och externa miljö. Styrelsen är ansvarig för att företags egen risk- och solvensbedömningen genomförs minst årligen. Enligt den egna risk- och solvensbedömningen bedöms företaget kunna uppfylla solvenskravet och minimikapitalkravet under affärsplaneringsperioden.

Tre Kronor är exponerat mot olika försäkringsrisker. Dessa risker uppstår med anledning av osäkerhet i skadefrekvens, skadebelopp, kostnadsutveckling och avveckling av inträffade skador. Företaget är även exponerat mot marknadsrisk. Bland marknadsriskerna är aktiekursrisk och ränterisk dominerande. Företags största investeringar finns i värdepapper utgivna av Handelsbanken.

Värderingen av företags tillgångar och skulder för solvensändamål skiljer sig delvis från värderingen i företags finansiella rapporter. I Tre Kronors solvensbalansräkning sker värderingen av tillgångarna till verkligt värde huvudsakligen enligt noterade priser på aktiva marknader. Alternativa värderingsmetoder förekommer endast i begränsad omfattning. Den bästa skattningen av de försäkringstekniska avsättningarna beräknas som skillnaden mellan förväntat nuvärde av beräknade framtida utgifter (försäkringsutbetalningar, driftkostnader, skadereglering med mera) och förväntat nuvärde av beräknade framtida premier hänförliga till försäkringsavtalen. I avsättningarna ingår även en riskmarginal.

Skillnaden mellan det verkliga värdet på företags tillgångar och skulder benämns kapitalbas. Vid årets utgång uppgick kapitalbasen i Tre Kronor till 936 154 (885 133) tkr. Kapitalbasen översteg med god marginal det legala solvenskapitalkravet som uppgick till 459 335 (450 951) tkr. Kapitalbasen ställd i relation till det legala solvenskapitalkravet (solvenskvoten) uppgick till 2,04 (1,96).

## A. Verksamhet och resultat

### A.1 Verksamhet

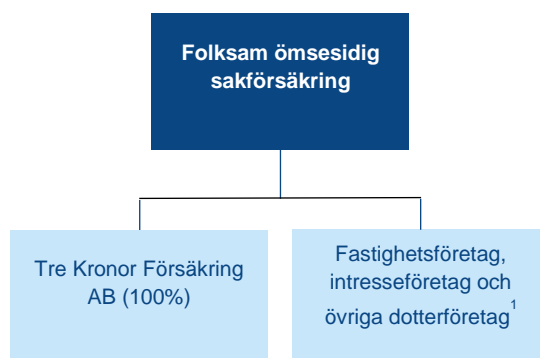
Tre Kronor Försäkring AB, org. nr. 516406-0369 (Tre Kronor) är ett helägt dotterföretag till Folksam ömsesidig sakförsäkring, org. nr. 502006-1619 (Folksam Sak). Tre Kronor bedriver skadeförsäkringsverksamhet i Sverige. Tre Kronor är försäkringsgivare för sak-, person, och företagsförsäkring som säljs av Swedbank och Sparbankerna. Produkterna säljs under Swedbanks och Sparbankernas varumärken genom olika distributionskanaler inom respektive bank. De huvudsakliga affärsgrenarna i Tre Kronor är:

- Sjuk- och olycksfallsförsäkring (affärsgren 2)
- Trafikförsäkring (affärsgren 4)
- Motorfordonsförsäkring (affärsgren 5)
- Egendomsförsäkring (affärsgren 7)

Finansinspektionen har tillsynsansvar över Tre Kronor. Kontaktuppgifter: Finansinspektionen, Box 7821, 103 97 Stockholm. E-post: finansinspektionen@fi.se. Telefon: 08-408 980 00.

Tre Kronors externrevisor är Ernst & Young Aktiebolag, Box 7850, Hamngatan 26, 111 47 Stockholm.

En förenklad bild över Folksam Sak-gruppen per den 31 december 2022 illustreras nedan.



<sup>1</sup> Detaljerad redovisning av fastighetsföretag, intresseföretag och övriga dotterföretag finns i bilaga 1

### A.2 Försäkringsresultat

Premieintäkten för Tre Kronor uppgick till 1 272 904 tkr vilket var en ökning med 48 845 tkr eller 4 procent jämfört med föregående år. Den största tillväxten var inom affärsgrenen Sjuk- och olycksfall där premieintäkten uppgick till 281 207 tkr vilket var en ökning med 31 184 tkr eller 12 procent jämfört med föregående år. Ökningen var primärt driven av beståndstillväxt. Även affärsgrenen Motorfordon ökade till en premieintäkt på 251 552 tkr vilket var en ökning med 11 056 tkr eller 5 procent. Ökningen var driven av premiejusteringar.

Försäkringsersättningarna för perioden uppgick till 778 635 tkr vilket var en ökning med 43 333 tkr eller 6 procent jämfört med föregående år. En större skadeavvecklingsvinst föregående år samt skadekostnadsinflation driver ökningen.

Driftskostnaderna uppgick till 362 867 tkr vilket var en ökning med 35 137 tkr eller 11 procent jämfört med föregående år. Ökningen förklaras av kostnader för vinstdelning, provisioner samt IT.

Försäkringsresultatet uppgick till 131 402 tkr vilket var en minskning med 29 625 tkr eller 18 procent jämfört med föregående år. Årets lägre avvecklingsvinst jämfört med föregående år förklarar till stor del det lägre resultatet.

<b>Försäkringsresultat 2022-12-31, Tkr</b>	<b>Sjuk- och olycksfall</b>	<b>Trafik</b>	<b>Motor- fordon</b>	<b>Egendom</b>	<b>Övriga affärs- grenar</b>	<b>Total</b>
Premieintäkter (f e r)	281 207	81 275	251 552	620 000	38 870	1 272 904
Försäkringsersättningar (f e r) <sup>1</sup>	-112 373	-5 850	-183 099	-476 200	-1 113	-778 635
Driftskostnader <sup>1</sup>	-90 583	-19 581	-66 814	-161 088	-24 801	-362 867
<b>Summa</b>	<b>78 251</b>	<b>55 843</b>	<b>1 639</b>	<b>-17 287</b>	<b>12 956</b>	<b>131 402</b>

<sup>1</sup> Skaderegleringskostnader inklusive förändring av skadebehandlingsreserv ingår bland driftskostnader, vilket skiljer sig från de finansiella rapporterna där skaderegleringskostnader redovisas bland försäkringsersättningar.

<b>Försäkringsresultat 2021-12-31, Tkr</b>	<b>Sjuk- och olycksfall</b>	<b>Trafik</b>	<b>Motor- fordon</b>	<b>Egendom</b>	<b>Övriga affärs- grenar</b>	<b>Total</b>
Premieintäkter (f e r)	250 023	81 125	240 496	612 589	39 827	1 224 059
Försäkringsersättningar (f e r) <sup>1</sup>	-108 504	11 676	-156 639	-479 263	-2 572	-735 302
Driftskostnader <sup>1</sup>	-62 204	-20 209	-66 397	-157 579	-21 341	-327 730
<b>Summa</b>	<b>79 315</b>	<b>72 592</b>	<b>17 459</b>	<b>-24 252</b>	<b>15 913</b>	<b>161 027</b>

<sup>1</sup> Skaderegleringskostnader inklusive förändring av skadebehandlingsreserv ingår bland driftskostnader, vilket skiljer sig från de finansiella rapporterna där skaderegleringskostnader redovisas bland försäkringsersättningar.

### A.3 Investeringsresultat

Företagets investeringsresultat uppgick till -89 428 tkr enligt den finansiella redovisningen.

Totalavkastningstabellen nedan är uppställd enligt rekommendation från Svensk Försäkring och företagets riktlinjer för mätning och rapportering av totalavkastning.

Avkastningen förklaras främst av en negativ utveckling för räntebärande placeringar i kombination med ett negativt bidrag till avkastningen från aktier. Räntebärande placeringar utgjorde vid utgången av året cirka 93 procent av de totala tillgångarna. Avkastningen på räntebärande placeringar påverkades negativt av stigande räntor och uppgick till -64 639 tkr. Aktier utgjorde cirka 7 procent av de totala tillgångarna och påverkades negativt av en generellt svag utveckling för aktier globalt. Det totala resultatet för aktier blev -22 045 tkr.

<b>Totalavkastningstabell, Tkr</b>	<b>Ingående marknadsvärde 2022-01-01</b>	<b>Utgående marknadsvärde 2022-12-31</b>	<b>Total- avkastning 2022</b>	<b>Total- avkastning 2022 %</b>	<b>Total- avkastning 2021 %</b>
Räntebärande placeringar	1 906 210	1 935 516	-64 639	-3,3	0,5
Aktier	179 845	150 800	-22 045	-12,3	25,0
Alternativa placeringar					
Fastigheter					
Bolagsstrategiska innehav					
<b>Summa</b>	<b>2 086 055</b>	<b>2 086 316</b>	<b>-86 684</b>	<b>-4,1</b>	<b>2,1</b>

I tabellen nedan följer en uppställning av investeringsresultatet enligt den finansiella redovisningen med jämförelse av resultatet i kronor med föregående år. Uppställningen redogör även för hur totalavkastningstabellen ovan är kopplad till den finansiella redovisningen.

<b>Investeringsresultat 2022-12-31, Tkr</b>	<b>Intäkter</b>	<b>Orealiserade vinster</b>	<b>Kostnader</b>	<b>Orealiserade förluster</b>	<b>Summa</b>
Aktier och andelar	5 601	0	0	-27 647	-22 046
Räntebärande värdepapper	1 069	0	-2 342	-95 275	-96 548
Övriga placeringstillgångar	31 601	0	0	0	31 601
Övriga finansiella kostnader			-2 682		-2 682
Valutakurs	247		0		247
<b>Investeringsresultat</b>	<b>38 518</b>	<b>0</b>	<b>-5 024</b>	<b>-122 922</b>	<b>-89 428</b>
Justeringar för poster i resultaträkningen som inte ingår i TAT					1 558
Justeringar pga skillnad i prisprofiler mellan resultaträkningen och TAT					1 186
<b>Totalavkastning enligt TAT</b>					<b>-86 684</b>

<b>Investeringsresultat 2021-12-31, Tkr</b>	<b>Intäkter</b>	<b>Orealiserade vinster</b>	<b>Kostnader</b>	<b>Orealiserade förluster</b>	<b>Summa</b>
Aktier och andelar	13 316	18 815	0	0	32 131
Räntebärande värdepapper	4 526	0	-18	-1 890	2 618
Övriga placeringstillgångar	6 327	0	0	0	6 327
Övriga finansiella kostnader			-2 636		-2 636
Valutakurs	68		0		68
<b>Investeringsresultat</b>	<b>24 237</b>	<b>18 815</b>	<b>-2 654</b>	<b>-1 890</b>	<b>38 508</b>
Justeringar för poster i resultaträkningen som inte ingår i TAT					2 181
Justeringar pga skillnad i prisprofiler mellan resultaträkningen och TAT					189
<b>Totalavkastning enligt TAT</b>					<b>40 878</b>

#### A.4 Resultat från övriga verksamheter

Det förekommer inga materiella resultat från övriga verksamheter.

#### A.5 Övrig information

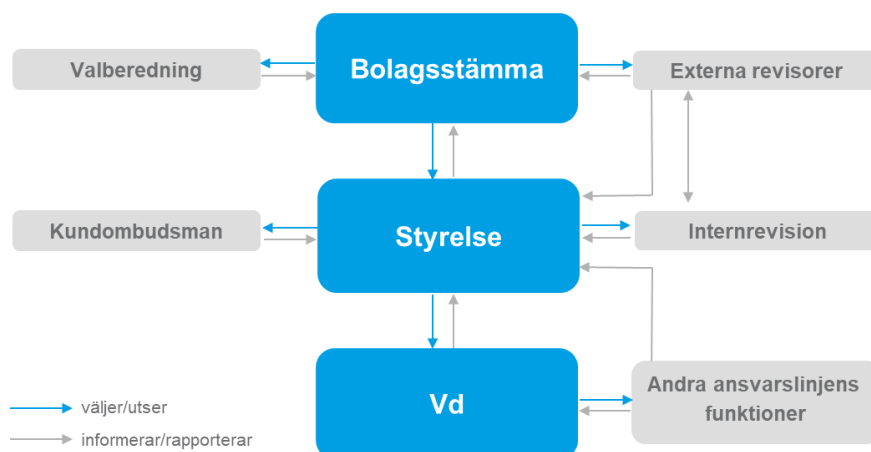
Det förekommer ingen övrig materiell information avseende verksamhet och resultat.

## B. Företagsstyrningssystem

### B.1 Allmän information om företagsstyrning

#### B.1.1 Bolagsstyrningsstruktur, ansvar och rapporteringsvägar

Bolagsstämman är företagets högsta beslutande organ som bland annat utser styrelse samt en extern revisor. Styrelsen är ytterst ansvarig för företagets övergripande organisation och för förvaltningen av dess angelägenheter inom de ramar som bolagsstämman och externa regelverk ger. Styrelsen utser, i enlighet med arbetsordningen, en verkställande direktör (vd). Vd har hand om den löpande förvaltningen av företaget inom de ramar som styrelsen ger.



Tre Kronors centrala funktioner utgörs av riskhanteringsfunktionen, funktionen för regelefterlevnad (compliancefunktionen), aktuariefunktionen samt internrevision, som samtliga är fristående från den operativa verksamhet som ska kontrolleras. De centrala funktionernas arbete regleras av interna regler som styrelsen fastställer. I de interna reglerna anges funktionernas ansvar, uppgifter och rutiner för rapportering.

Riskhanteringsfunktionen följer upp, övervakar och utvärderar företagets riskhantering samt utvecklar och förvaltar riskhanteringssystemet. Funktionen kontrollerar och analyserar företagets väsentliga risker och utvecklingen av dessa samt identifierar nya risker som kan uppstå. Ansvarig för riskhanteringsfunktionen rapporterar till vd, samt styrelsen. Vd utser en person att utgöra ansvarig riskhanteringsfunktion i företaget.

Folksam Sak-gruppen har ett gemensamt internkontrollsystem som stödjer arbetet med riskhantering. Målet med internkontrollsystemet är att säkerställa att verksamheten är ändamålsenlig och effektiv med hänsyn till dess mål, att den finansiella rapporteringen är tillförlitlig, att tillämpliga lagar och andra författningar efterlevs, samt att väsentliga operativa risker som identifierats i Tre Kronors och Folksam Sak-gruppens verksamhet hanteras genom kontroller. CFO ansvarar för att samordna arbetet med intern kontroll och beslutar om övergripande instruktioner, anvisningar, rutiner och metodstöd.

Compliancefunktionen ansvarar bland annat för att identifiera, övervaka och rapportera risker kopplat till externa eller interna regler för den tillståndspliktiga försäkringsverksamheten. Compliancefunktionen kontrollerar, följer upp och utvärderar regelefterlevnaden i verksamheten samt utgör ett stöd för verksamheten och företagets ledning i frågeställningar rörande efterlevnad och förändring av försäkringsrörelselagen och lagen av försäkringsdistribution. Compliancefunktionen ger också råd och stöd avseende etikfrågor. Ansvarig för compliancefunktionen rapporterar till vd, samt styrelsen. Vd utser en person att utgöra ansvarig compliancefunktion i företaget.

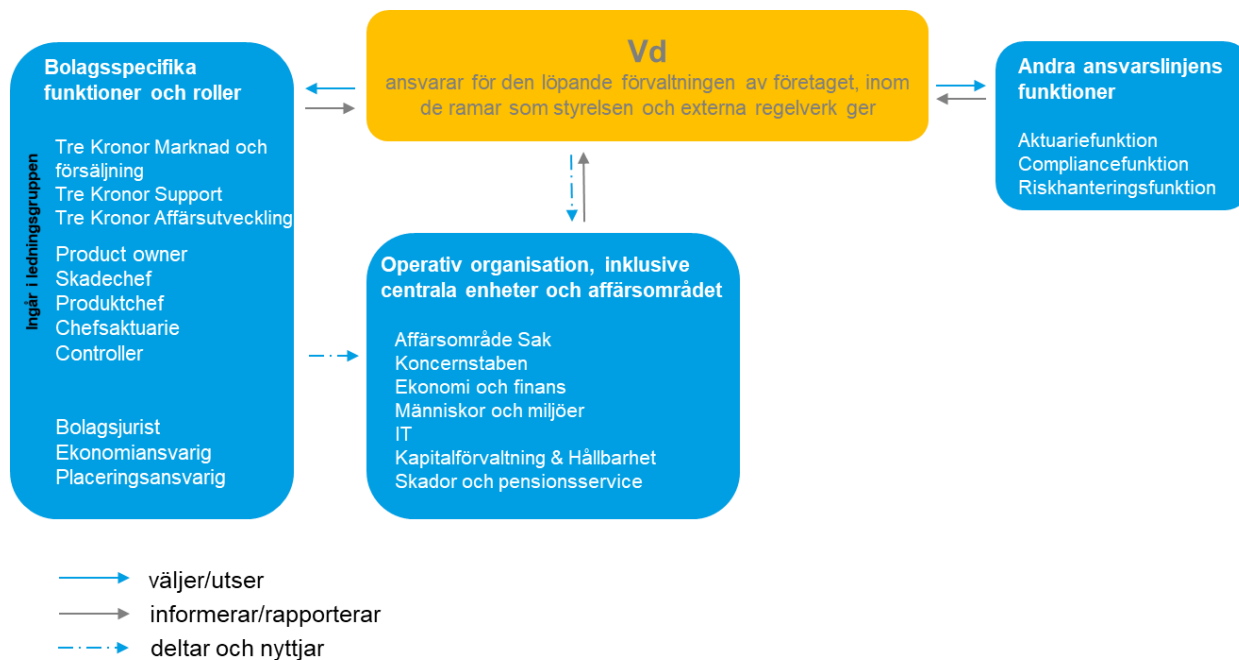
Aktuariefunktionen ansvarar bland annat för att samordna de försäkringstekniska beräkningarna och utredningarna. Funktionen ansvarar vidare för att bedöma försäkringsrisker, bidra till företagets riskhanteringssystem och analysera nya lagar och föreskrifter som påverkar ansvarsområdet. Ansvarig för aktuariefunktionen rapporterar till vd, samt styrelsen. Vd utser en person att utgöra ansvarig aktuariefunktion i företaget.

Internrevisionsfunktionen är direkt underställd och rapporterar till styrelsen. Internrevisionen är en oberoende, objektivt granskande och rådgivande funktion. Internrevisionsfunktionen stödjer företaget att nå sina mål genom att systematiskt och strukturerat utvärdera företagsstyrningssystemet och verksamheten, samt lämna råd och synpunkter på densamma i syfte att på så sätt bidra till att öka effektiviteten i riskhantering, intern kontroll samt ledningsprocesser.



Tre Kronor har tillsammans med de övriga rörelsedrivande företag som ingår Folksam Sak-gruppen och de företag som ingår i Folksam Liv-gruppen gemensamt beslutat att använda sig av en gemensam operativ organisation. Överenskommelsen mellan företagen är dokumenterad i ett så kallat multipartsavtal.

Den gemensamma operativa organisationen innehåller tillikaanställd personal i de rörelsedrivande företagen och en gemensam infrastruktur. Vd i Tre Kronor är inte tillikaanställd. Personal som utför uppgifter i riskhanterings-, compliance- och aktuariefunktionerna är endast tillikaanställda i de företag som ingår i Folksam Sak-gruppen.



Den gemensamma styrningsmodellen innebär bland annat att Tre Kronor har en anställd vd som utses av styrelsen och som ligger utanför den gemensamma operativa organisationen. Tre Kronor har dessutom namngivna medarbetare för arbetet med företagets försäkringstekniska, juridiska, kapitalförvaltnings- respektive ekonomiska frågor. Därutöver utser vd – efter samråd med cheferna för respektive grupp gemensam riskhanterings-, compliance och aktuarieorganisation – ansvariga för Tre Kronors riskhanteringsfunktion, compliancefunktion och aktuariefunktion.

Tre Kronor har utöver ovan utsedda personer vissa funktioner som endast utför arbete i Tre Kronor. Dessa funktioner bemannas ur den gemensamma operativa organisationen men lyder organisatoriskt direkt under Tre Kronors vd. Dessa innefattar supportverksamhet och key account managers. Funktionerna bedriver sitt arbete i nära samarbete med de gemensamma funktionerna i Folksam.

### B.1.2 Ersättningspolicy

Bolagsstämman beslutar årligen om styrelsens arvoden, vilka består av dels ett fast årsarvode, dels ett fast sammanträdesarvode. Styrelseledamot som är anställd i företag inom Folksam erhåller dock inget arvode.

Styrelsen i Tre Kronor har fastställt en Ersättningspolicy som anger grunder och principer för ersättningar till anställda i företaget. För vd och anställda som kan påverka risknivån utgår ingen rörlig ersättning. Inte heller till övriga anställda i företaget utgår det några rörliga ersättningar dock med undantag för ett kollektivt program baserat på övergripande mål som gäller samtliga försäkringsföretag i Folksam Sak-gruppen. Det kollektiva programmet utgörs av ett belöningsprogram som är gemensamt för Folksam Sak inklusive dotterbolag som handlar om att öka medarbetarnas engagemang och motivation att arbeta mot de övergripande målen. Utfallet i belöningsprogrammet växlas obligatoriskt till en avsättning i en individuell tjänstepensionsförsäkring.

För vd och personer som kan påverka risknivån utgår pensionsförmåner från den i kollektivavtal gällande tjänstepensionsplanen.

### B.2 Lämplighetskrav

Tre Kronor har interna regler och en process för lämplighetsprövning av ledamöter i företagets styrelse i syfte att se till att företaget har en sund och ansvarsfull ledning. Processen för lämplighetsprövningen är fastställd av bolagsstämman och finns beskriven i instruktionen för Tre Kronors valberedning. Processen säkerställer att enskilda styrelseledamöter och styrelsen som helhet har den kompetens och sammansättning som krävs för styrningen av företaget. Lämplighetsprövningen garanterar att Tre Kronors styrelse kollektivt innehar de insikter och erfarenheter som behövs inom områdena:

- Försäkrings- och finansmarknad
- Affärsstrategi och affärsmodeller
- Företagsstyrning
- Finansiell och aktuariell analys
- Regler för den tillståndspliktiga verksamheten
- Kundkännedom

Som en del av lämplighetsprövningen av ledamöter i företagets styrelse genomförs bakgrundskontroller. Bakgrundskontrollerna genomförs av en extern leverantör och syftet med kontrollerna är att säkerställa att personerna har ett gott anseende och integritet. Bakgrundskontrollerna genomförs dels vid tillsättning, dels via årliga stickprov. I bakgrundskontrollerna ingår kontroll av cv, privatekonomi samt domar och rättsliga ärenden.

Tre Kronor har också interna regler för att säkerställa att vd samt de personer som ansvarar för eller utför arbete inom centrala funktioner (aktuariefunktionen, compliancefunktionen, riskhanteringsfunktionen och internrevisionen), vid varje tidpunkt är lämpliga för sina uppdrag. De interna reglerna för lämplighetsprövning av anställda framgår av en av styrelsen fastställd policy för lämplighet, kompetens och fortbildning samt underliggande riktlinjer och instruktioner.

I lämplighetsprövningen säkerställs att ovan angivna personalkategorier har visat skötsamhet i ekonomiska angelägenheter, att de har de insikter och den erfarenhet som krävs av den som deltar i styrningen av försäkringsföretagets verksamhet, att de har gott anseende och även i övrigt är lämpliga för sina uppdrag.

Alla personalkategorier som anges ovan genomgår lämplighetsprövning vid anställning, byte av tjänst samt löpande under anställningen. Som stöd för lämplighetsprövningen genomförs bakgrundskontroller. Bakgrundskontroller genomförs på alla vid anställning och byte av tjänst samt via årligt stickprov.

## B.3 Riskhanteringssystem inklusive egen risk- och solvensbedömning

### B.3.1 Riskhanteringssystem

Företagets riskhanteringssystem syftar till att stödja verksamheten i att identifiera händelser som kan påverka företagets förutsättningar att nå sina mål, analysera händelserna, besluta om hur de ska hanteras samt utforma, planera och genomföra åtgärder för att hantera risker. De risker som kan påverka företagets förmåga att nå sina mål delas in i tre övergripande riskkategorier:

- Försäkringsrisker
- Finansiella risker
- Verksamhetsrisker

Varje riskkategori är indelad i olika underkategorier av risker som företaget är exponerat mot som tillsammans utgör företagets sammanlagda riskkarta.

Försäkringsverksamhet handlar till stor del om att ta över och hantera risk. Riskhantering innebär att identifiera, mäta och följa upp risker, utvärdera och implementera lämpliga riskhanterande åtgärder, samt att sammanställa, analysera och rapportera dessa. Riskhanteringen sker per riskkategorinivå. Riskhantering och mätning av specifika risker beskrivs i avsnitt C.

Centralt i företagets riskstrategi är att risk tas medvetet och att risktagandet styrs som en integrerad del av verksamhetsstyrningen. Företaget ska ta risker som förväntas addera sådant värde att det motiverar tillskottet till det totala risktagandet. Risker som inte önskas men som är en oundviklig konsekvens av verksamheten, exempelvis operativa risker, ska begränsas i den utsträckning som är ekonomiskt försvarbart. Företaget ska vidare enbart ta risk inom områden där det finns ett stort kunnande och kapacitet att hantera risk. Risktagandet styrs genom den formaliserade struktur som ges av företagets riskhanteringssystem. Systemet omfattar strategier, processer, rutiner och metoder för hur risker ska identifieras, mätas, övervakas, hanteras och rapporteras samt hur uppgifter och ansvar för detta är fördelat.

Styrelsen är ytterst ansvarig för riskhanteringen och att riskhanteringssystemet är ändamålsenligt och proportionerligt i förhållande till verksamhetens komplexitet och riskexponering. Det operativa ansvaret åligger vd, som i sin tur beslutar om de styrande dokument som behövs för att tydliggöra ansvar och genomförande av riskhantering inom organisationen. Företaget har, för att säkerställa ett aktivt informationsutbyte mellan ansvarslinjerna inom organisationen, inrättat kommittéer där riskrelaterade frågor bereds och diskuteras löpande. Första och andra ansvarslinjen är representerade i dessa kommittéer.

För att riskhanteringssystemet ska fungera och skapa nytta i den dagliga verksamheten arbetar företaget kontinuerligt med att följa upp och förstärka företagets riskkultur. Riskkulturen är resultatet av medarbetarnas värderingar, attityder och beteenden samt förståelse för riskernas natur och företagets principer för riskhantering. Alla medarbetare förväntas bidra till en sund riskkultur genom att agera i enlighet med företagets värderingar och hålla sig uppdaterade om interna regler.

### B.3.2 Riskkaptitramverket

Företagets riskkaptitramverk, som beslutas årligen av styrelsen, är ett stöd för verksamheten vid styrning av företagets risktagande. Viktiga komponenter i riskkaptitramverket är riskkaptit, risktolerans samt uppföljning och eskalering. Riskkaptitramverket utgör en central och viktig komponent i att binda samman företagets processer för mål- och strategiformulering, riskhantering och verksamhetsstyrning. Företagets strategi- och affärsplaneringsprocess, samt företagets egna risk- och solvensbedömning, ska spegla gällande riskkaptitramverk men utgör samtidigt ett underlag för riskkaptitramverkets framtida utformning.

Riskaptiten uttrycker styrelsens syn på vilka risker, i art och omfattning, som företaget önskar exponera sig mot och risktoleransen uttrycker vilken nivå på dessa risker som styrelsen är villig acceptera. Risktoleranserna kompletteras med ytterligare gränsvärden som ska tjäna som varningsnivåer om risknivån kan vara på väg att hamna utanför risktoleranserna. Företagets riskexponering följs löpande upp och om risktoleransen bryts, eller riskerar att brytas, sker en eskalering enligt beslutade rutiner vilka anger de processer som ska initieras och vilka åtgärder som ska övervägas vid sådana situationer.

### B.3.3 Riskhanteringsprocessen inklusive rapportering

Företagets riskhanteringsprocess är integrerad i verksamhetsprocesserna och består av de olika steg som beskrivs nedan.



Risker på både kort och lång sikt identifieras, vilket görs med hjälp av olika metoder beroende på riskkategori. Syftet med riskidentifieringen är att kartlägga vilka händelser som kan inträffa med negativ inverkan på Folksam Sak och vad konsekvensen blir om dessa inträffar.

Alla materiella försäkringsrisker och finansiella risker mäts medan identifierade verksamhetsrisker, inklusive deras orsaker och konsekvenser, dokumenteras, kategoriseras och analyseras genom en bedömning av deras sannolikhet och konsekvens. Värdering av konsekvens görs avseende kund- och varumärkespåverkan, ekonomisk påverkan och påverkan på regelefterlevnad.

Företagets riskaptitramverk är vägledande för beslut om hantering av identifierade risker. Metod för hantering av enskilda risker eller kategorier av risker beror på riskens art, omfattning och komplexitet. Beslut tas om riskerna ska accepteras, reduceras eller elimineras.

Vilka åtgärder som ska vidtas om en risk överstiger den accepterade nivån framgår av riskaptitramverket. Om en risk kan accepteras på sin nuvarande nivå behövs inga specifika åtgärder planeras eller genomförs för att hantera risken. Risken ska dock fortsatt bevakas. Risker som inte kan accepteras ska reduceras eller elimineras, exempelvis genom att de aktiviteter som ger upphov till risken avslutas om det är möjligt eller att riskhanterande åtgärder som är ekonomiskt motiverade beslutas och genomförs.

Verksamheten genomför beslutade åtgärder samt följer upp att åtgärderna får avsedd effekt. Riskhanteringsfunktionen stödjer första ansvarslinjen i dess arbete med riskhantering.

De risker som identifieras rapporteras kontinuerligt vidare i organisationen till berörda parter, inklusive riskhanteringsfunktionen. Rapporterings- och eskaleringsrutiner är anpassade efter organisationsstrukturen och vad som är mest lämpligt för respektive riskkategori. Enheten för kapitalförvaltning och hållbarhet rapporterar kontinuerligt till vd och styrelse i enlighet med krav på innehåll och periodicitet som ställs i placeringspolicyn och placeringsriktlinjerna. Rapporteringens syfte är att utgöra underlag för bedömningar av och beslut om placeringsverksamheten. Redovisningsansvarig för företaget rapporterar, minst fyra gånger per år, företagets ekonomiska ställning till vd och styrelse.

Minst två gånger per år sammanställer riskhanteringsfunktionen en riskrapport där en samlad bild av riskläget återges till vd och styrelse. Riskrapporten innehåller såväl kvantitativ som kvalitativ information om företagets risker samt övergripande status på riskhanterande åtgärder. Därutöver rapporterar riskhanteringsfunktionen omgående till vd och/eller styrelse om det finns allvarliga brister avseende riskhantering eller om händelser inträffat som kan leda till en materiell förändring av företagets risk- eller kapitalposition.

I aktuarierapporten rapporterar aktuariefunktionen till styrelsen om bland annat bedömningar av risker i samband med tecknande av försäkring och validering av metoder och antaganden vid beräkningen av försäkringstekniska avsättningar. Styrelsen får vidare en samlad bedömning av de totala försäkringsriskerna i företaget i statusrapporter.

#### **B.3.4 Tre ansvarslinjer**

Företaget följer en modell med tre ansvarslinjer. *Den första ansvarslinjen* utgörs av den operativa organisationen (affärsområden och centrala enheterna). Den första ansvarslinjen ansvarar för att riskerna i verksamheten hanteras samt att externa och interna regelverk efterföljs. Första ansvarslinjen har också till uppgift att se till att risker förebyggs, kontroller genomförs och att brister eller avvikelser hanteras och återrapporteras.

*Den andra ansvarslinjen* utgörs av riskhanterings-, aktuarie- och compliancefunktionerna. Den andra ansvarslinjen är normerande, stödjande och kontrollerande i förhållande till den första ansvarslinjen. Den andra ansvarslinjen rapporterar en allsidig och från första ansvarslinjen självständig bild av företagets riskexponering och regelefterlevnad till vd och styrelse.

*Den tredje ansvarslinjen* utgörs av funktionen för internrevision. Internrevisionen är oberoende av den första och andra ansvarslinjen.

#### **B.3.5 Riskhanteringsfunktionen**

Riskhanteringsfunktionen för de försäkringsföretag som ingår i Folksam Sak-gruppen ingår tillsammans med aktuariefunktionen i en organisatorisk enhet vilken är skild från den operativa verksamheten. Vd i Tre Kronor har utsett en person som utgör riskhanteringsfunktion i företaget.

Riskhanteringsfunktionen har ansvaret för att utveckla och förvalta företagets riskhanteringssystem i enlighet med de krav och principer som styrelsen satt upp. Riskhanteringsfunktionen stödjer, övervakar och utmanar vid behov första linjens identifiering, analys, värdering och hantering av risker. Det åligger riskhanteringsfunktionen att genomföra kvantitativ och kvalitativ uppföljning av företagets sammanlagda riskexponering. Riskhanteringsfunktionen tillhandahåller även metod- och dokumentationsstöd till första linjen och har en stödjande roll vid tillämpningen av dessa.

#### **B.3.6 Egen risk- och solvensbedömning**

Tre Kronor genomför minst årligen en egen risk- och solvensbedömning i syfte att analysera och fastställa att företaget är finansiellt stabilt och tillräckligt kapitaliserat (under en femårsperiod) med hänsyn taget till företagets affärsplan, strategier och risker. Processen inbegriper bland annat följande:

- Scenarier och stresstester för väsentliga existerande och möjliga framtida risker.
- Utvärdering av scenariers utfall mot riskaptitramverk.
- Analys av åtgärder om solvenssituationen förändras i sådan riktning att företaget inte uppfyller det externa solvenskravet eller att riskaptiten överskrids.
- Bedömningar och dokumentation av hur betydande skillnaderna är mellan företagets riskprofil och de risker som har legat till grund för beräkningen av solvenskapitalkravet.

Den egna risk- och solvensbedömningen visar att Tre Kronor har en stark kapitalsituation och styrelsen har bedömt att företaget är tillräckligt kapitaliserat för att genomföra beslutade strategier och affärsplaner.

Styrelsen är ansvarig för att företagets egna risk- och solvensbedömning genomförs. Vid signifikanta förändringar i riskprofil, kapitalsituation eller vid andra händelser inom företaget eller i den externa miljön, ska styrelsen överväga om en ytterligare bedömning ska genomföras.

## B.4 System för intern kontroll

### B.4.1 Ramverk för intern kontroll

Internkontrollsystemet är ett stöd för riskhantering i verksamhetens väsentliga processer och syftar till att skapa struktur i arbetet med intern kontroll. Internkontrollsystemet ska säkerställa att verksamheten är ändamålsenlig och effektiv med hänsyn till dess mål, att den finansiella rapporteringen är tillförlitlig, att tillämpliga lagar och andra författningar efterlevs, samt att väsentliga operativa risker i verksamhetens processer hanteras genom kontroller eller andra riskhanterande åtgärder.

Fokus för internkontrollsystemet är verksamhetens väsentliga processer. Dessa inkluderar bland annat den finansiella rapporteringen och tillsynsrapporteringen till Finansinspektionen. Arbetet med intern kontroll följer den övergripande processen för hantering av verksamhetsrisker. Genom riskanalyser identifieras och dokumenteras de operativa riskerna i processerna samt befintliga kontroller och andra riskhanterande åtgärder. För att säkerställa att de mest väsentliga operativa riskerna som identifierats i verksamhetens processer hanteras på ett effektivt sätt, följs kontroller upp och utvärderas. Kontrollerna utförs i första ansvarslinjen. Andra linjens funktioner ska vara stödjande och kontrollerande i förhållande till den första ansvarslinjen. De kan därmed övervaka, kontrollera, följa upp och utvärdera första linjens kontroller eller utföra egna, självständiga, kontroller av verksamheten. Internrevisionen granskar och utvärderar företagsstyrningssystemet inklusive första och andra ansvarslinjens arbete med intern kontroll.

### B.4.2 Funktionen för regelefterlevnad (compliancefunktionen)

Tre Kronor Försäkrings AB har en compliancefunktion med en utsedd ansvarig. Medarbetare inom compliancefunktionen utför arbetsuppgifter inom den andra ansvarslinjen och är oberoende i förhållande till den affärsdrivna verksamheten. Ansvar, mandat och uppgifter framgår av företagsstyrningsregelverket.

Compliancefunktionen arbete är riskbaserat och utgår från en av vd fastställd complianceplan. Compliancefunktionen ansvarar för att övervaka, granska, följa upp och utvärdera regelefterlevnaden i företaget. Compliancefunktionen genomför granskande aktiviteter och bedömer konsekvenser av förändringar i relevant extern reglering. Compliancefunktionen ger råd till styrelse, vd och medarbetare i regelverksfrågor samt arbetar stödjande gentemot verksamheten i syfte att minimera risken för bristande regelefterlevnad. Compliancefunktionen lämnar rekommendationer baserade på de iakttagelser som funktionen gjort. Compliancefunktionen rapporterar till vd och styrelse i frågor som rör funktionens ansvarsområde.

## B.5 Internrevision

Internrevisionen är direkt underställd och rapporterar till styrelsen och ska vara fristående från den verksamhet som ska utvärderas. Styrelsen utser ansvarig för Internrevisionsfunktionen i Tre Kronor från Folksam Saks Internrevisionsfunktion. För en effektiv samordning av resurser är internrevisionschefen för Folksam Sak-gruppen ansvarig för Internrevisionsfunktionen såväl på gruppnivå som i Folksam Sak (moderbolaget) samt i Tre Kronor. Internrevisionsfunktionen utför internrevision åt Folksam Sak-gruppen, Folksam Sak och Tre Kronor.

Internrevisionen är en oberoende, objektivt granskande och rådgivande verksamhet som ska utföra sina uppgifter med opartiskhet och vara oberoende från den verksamhet som utvärderas. Kraven på oberoende innebär att Internrevisionen normalt inte får delta i den operativa verksamheten eller vara involverad i det löpande arbetet med intern kontroll. Varje internrevisor ska vara oberoende i förhållande till den verksamhet och den personal som granskas. Uppdrag ska utföras med opartiskhet och objektivitet och internrevisorer får inte otilbörligt låta sig påverkas av egna eller andras intressen i bedömningar. Internrevisorer ska avstå från att bedöma verksamhet för vilken de tidigare ansvarat under den senaste tolv månaders perioden.

Internrevisionens arbete ska bedrivas i enlighet med internationella standarder för yrkesmässig utförande av internrevision samt den yrkesetiska koden, vilka tillsammans omfattar samtliga delar av det som bland annat framgår av det internationella ramverket International Professional Practices Framework (IPPF). Internrevisionsfunktionen följer även tillämpliga lagar och regler avseende Internrevisionsfunktionens ansvar och uppgifter.

## **B.6 Aktuariefunktion**

Vd i Tre Kronor har utsett en person som utgör aktuariefunktion i företaget. Aktuariefunktionen för de försäkringsföretag som ingår i Folksam Sak-gruppen utgör en organisatorisk enhet som är skild från den operativa verksamheten.

Aktuariefunktionen för Tre Kronor ansvarar för att samordna de försäkringstekniska beräkningarna, vilket bland annat innebär att säkerställa lämpligheten i använda metoder och antaganden samt att validera kvaliteten i beräkningar och underliggande data. Aktuariefunktionen ansvarar också för att bidra till företagets riskhanteringssystem, bedöma försäkringsrisker samt att analysera nya lagar och föreskrifter som påverkar ansvarsområdet. Aktuariefunktionen genomför lämplighetsbedömning av standardformeln för försäkringsrisker inom ramen för den årliga risk- och solvensbedömningen.

## **B.7 Uppdragsavtal**

Tre Kronor har interna regelverk som anger hur visst arbete och vissa funktioner som ingår i försäkringsrörelsen får läggas ut på uppdrag till en tjänsteleverantör. Enligt dessa regelverk ska ett sådant uppdrag regleras genom ett skriftligt uppdragsavtal. Uppdragsavtal som avser operativ verksamhet eller funktioner som är av väsentlig betydelse (väsentliga uppdragsavtal) ska godkännas av styrelsen. Styrelsen har en samlad bild över alla väsentliga uppdragsavtal i företaget och erhåller regelbunden uppföljning av uppdragsavtal, åtminstone årligen.

Tre Kronor har ingått väsentliga uppdragsavtal om kapitalförvaltning, utdataproduktion, hantering av inkommande handlingar, samt väsentliga uppdragsavtal om molntjänster avseende IT-drift och IT-arbetsplatstjänster, applikationsförvaltning och applikationsdrift, molntjänster i MS 365 och MS Azure, kommunikationstjänster för kontaktcenter, datalagring och IT-tjänster för förmånsrättsregister, tjänster avseende lagring och hantering av beslutstödsdata samt tjänster avseende sanktionskontroller. Tre Kronor har vidare ingått väsentliga uppdragsavtal om utlandskadereglering, assistanstjänster inom reseförsäkring samt tjänster avseende motorassistans och assistans vid bygg- och övriga saksador samt kalkyltjänster med därtill hörande verksamhet.

Samtliga väsentliga uppdragsavtal ovan avser tjänster som tillhandahålls av tjänsteleverantörer utanför Folksam Sak-gruppen och samtliga tjänsteleverantörer för ovan redovisade uppdragsavtal är etablerade inom EU och i de flesta fall i Sverige. Oavsett var tjänsteleverantörerna eller dess underleverantörer är etablerade gäller svensk rätt för samtliga uppdragsavtal, med undantag för avtalet med Microsoft Irland Operations Limited, som regleras av irländsk rätt.

## **B.8 Övrig information om företagsstyrningssystemet**

Det finns ingen övrig materiell information avseende företagsstyrningssystemet att ge.

## C. Riskprofil

### C.1 Försäkringsrisk

#### C.1.1 Allmän information

Det övergripande målet med försäkringsverksamheten är att kunna erbjuda en väldiversifierad produktportfölj som svarar mot kundernas behov. Tre Kronor har därför ett brett utbud av försäkringsprodukter som riktar sig till stora delar av Sveriges befolkning. Genom sitt produkt erbjudande exponeras Tre Kronor mot ett antal försäkringsrisker. Dessa risker uppstår med anledning av osäkerhet i skadefrekvens, skadebelopp och kostnadsutveckling för såväl redan inträffade som framtida skador.

De största riskerna är premie- och reservrisk. Premierisken hanteras genom att löpande se över prissättning, försäkringsvillkor samt riskurvals- och teckningsregler. Reservrisken hanteras främst genom att använda sig av väl beprövade aktuariella metoder och en noggrann kontinuerlig uppföljning av anmälda skador och utbetalningsmönster. Avsättningarnas storlek bedöms och utvärderas löpande i det ordinarie boksluts- och prognosarbetet.

Eftersom Tre Kronor tecknar försäkring i hela Sverige, i samtliga stora försäkringsklasser och har ett stort antal kunder är försäkringsportföljen väldiversifierad. Sammantaget bedöms koncentrationsrisken vara begränsad för Tre Kronor.

Det stora försäkringsbeståndet inom boende gör att den aggregerade skadan kan bli stor ifall en katastrof inträffar. Denna risk hanteras främst genom ett ändamålsenligt återförsäkringsprogram sammansatt i enlighet med den av styrelsen beslutade riskaptiten.

För att reducera försäkringsrisken och uppnå ett stabilt försäkringsresultat köper Folksam Sak ett återförsäkringsprogram bestående av katastrofåterförsäkring samt individuell "excess of loss"-återförsäkring. Detta görs för affärgrenarna egendomsförsäkring, trafik- och motorförsäkring, ansvarsförsäkring samt sjuk- och olycksfallsförsäkring. Tre Kronor ingår i detta program.

#### C.1.2 Mätmetoder

Försäkringsrisk mäts dels genom Solvens II-regelverkets standardformel, dels genom känslighetsanalyser. Analyserna visar hur känsliga avsättningarna är för förändringar i antaganden som ligger till grund för de försäkringstekniska avsättningarna. De försäkringstekniska avsättningarnas känslighet för ränteförändringar framgår av avsnitt C.2.2.

I känslighetsanalyserna särredovisas sjukförsäkring som tekniskt sett fungerar som skadeförsäkring, se tabell nedan.

Känslighetsanalys för försäkringsrisk 2022-12-31, Tkr	Förändring i antagande %	Bästa skattning brutto återförsäkring	Effekt på kapitalbas före skatt
<b>Skadeförsäkring exkl sjukförsäkring</b>			
Genomsnittlig skadekostnad	10%	635 573	-92 102
Genomsnittligt antal skador	10%	635 573	-92 102
<b>Sjukförsäkring</b>			
Genomsnittlig skadekostnad	10%	361 731	-44 307
Genomsnittligt antal skador	10%	361 731	-44 307



För stresstesterna för försäkringsrisk i nedanstående tabell har Solvens II-regelverkets standardformel använts, uppdelat på skadeförsäkring och sjukförsäkring som tekniskt sett fungerar som skadeförsäkring. Premie- och reservrisken motsvarar risken att premien inte är tillräcklig för att täcka kostnaderna förknippade med avsättningen för icke inträffade skador, samt risken att avsättningen för inträffade skador inte är tillräcklig.

<b>Stresstester för försäkringsrisk 2022-12-31, Tkr</b>	<b>Bästa skattning brutto återförsäkring</b>	<b>Effekt på kapitalbas före skatt</b>
<b>Skadeförsäkring exkl sjukförsäkring</b>	<b>2022-12-31</b>	<b>2022-12-31</b>
Premie- och reservrisk	635 573	-268 015
Katastrofrisk	635 573	-76 936
<b>Sjukförsäkring</b>		
Premie- och reservrisk	361 731	-219 755
Katastrofrisk	361 731	-27 912

## C.2 Marknadsrisk

### C.2.1 Allmän information

Marknadsrisk avser förlust eller negativ förändring avseende den finansiella ställningen som direkt eller indirekt orsakas av svängningar i nivån eller volatiliteten när det gäller marknadspriserna för tillgångar, skulder och finansiella instrument. Utöver hänsyn till försäkringsskuldens karaktär tar Tre Kronors placeringsstrategi sin utgångspunkt i företagets riskaptit, och risktolerans samt avkastningsmål.

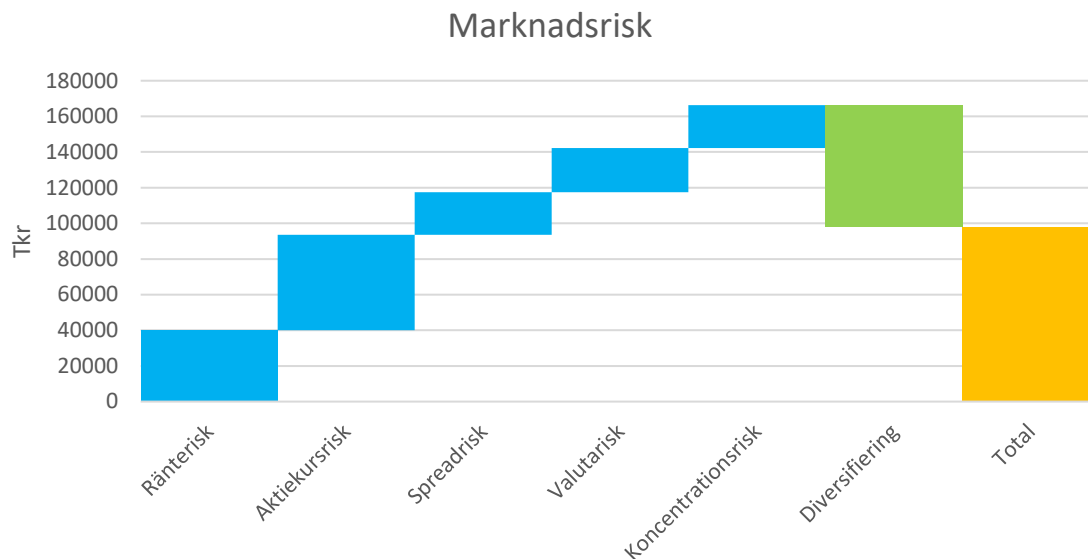
Placeringspolicyn styr företagets placeringsverksamhet samt hanteringen av de finansiella risker som uppkommer som ett resultat av denna. Kapitalförvaltningen ansvarar för att hantera identifierade risker inom placeringsverksamheten. Företaget strävar efter en effektiv portföljhantering vilket syftar till att hålla nere förvaltningskostnaderna genom att undvika onödiga och kostsamma transaktioner. Vid beslut om placeringsriktlinjer varmed verksamhetens mandat för förändringar av placeringsverksamheten fastställs. Beslut om förändringar utanför detta mandat, men inom policyns gränser, fattas av vd.

Kapitalförvaltningen och riskhanteringsfunktionen följer dagligen upp marknadsrisker genom att kontrollera att beslutade limiter efterlevs. Vid en limitöverträdelse sker rapportering enligt fastställd rutin och åtgärder vidtas.

För respektive marknadsrisk mäter företaget kontinuerligt sina risker med hjälp av Solvens II-regelverkets standardformel.

Företagets riskaptitramverk innehåller av styrelsen beslutade toleransgränser som begränsar storleken på finansiella risker, i vilka marknadsrisker ingår.

Tre Kronors marknadsrisk, beräknad per 2022-12-31 enligt ovan angivna metod, är fördelad enligt nedan. Aktiekursrisk och ränterisk är de dominerande riskerna i Tre Kronors riskprofil för marknadsrisk. Diversifieringen är en följd av att de olika riskerna inte fullt ut korrelerar med varandra.



I grafen illustrerar den blå färgen respektive riskkategoris andel. Den gröna färgen illustrerar diversifieringen. Den gula färgen illustrerar det totala solvenskapitalkravet.

### Förvaltning av placeringar i enlighet med aktsamhetsprincipen

Tre Kronor förvaltar placeringstillgångarna i enlighet med aktsamhetsprincipen, vilket i stort innebär att:

- Tillgångarna investeras på det sätt som bäst gagnar kundernas intressen.
- Tillgångarna investeras på ett sätt som tillförsäkrar säkerhet, kvalitet, likviditet och lönsamhet för den samlade portföljen. Tillgångar som täcker de försäkringstekniska avsättningarna investeras med beaktande av förväntade försäkringsersättnings storlek och varaktighet.
- Tillgångarna investeras till övervägande del på reglerade marknader. Genom placeringspolicyn begränsas andelen investeringar i tillgångar som inte är föremål för handel på reglerade finansmarknader.
- Investering kan ske i derivatinstrument, förutsatt att investeringen bidrar till att minska investeringsriskerna eller underlättar effektiv förvaltning av portföljen.
- Tillgångarna ska vara lämpligt diversifierade.

Vidare innebär tillämpningen av aktsamhetsprincipen att de risker som är förenade med företagets investeringar kan mätas, övervakas, hanteras, kontrolleras och rapporteras. Att säkerställa åtkomst till tillgångarna samt kvalitet, likviditet och lönsamhet för portföljen som helhet är också viktiga tillämpningar av aktsamhetsprincipen. Vid eventuella intressekonflikter mellan försäkringsföretaget och försäkringstagarna investeras tillgångarna på det sätt som bäst gagnar försäkringstagarnas och andra ersättningsberättigades intressen.

Årligen genomförs en översyn av huruvida tillgångarna investeras i enlighet med aktsamhetsprincipen. Slutsatsen från årets översyn är att företagets tillgångar är investerade i linje med aktsamhetsprincipen.

### C.2.2 Aktiekursrisk

Aktiekursrisk avser förlust eller negativ förändring avseende den finansiella ställningen som direkt eller indirekt orsakas av känsligheten hos värdena av tillgångar, skulder och finansiella instrument för ändringar av nivåerna på marknadspriserna för aktier eller dessas volatilitet. Aktiekursrisk uppkommer av företagets placeringar i aktiefonder, noterade och onoterade aktier. Placering i noterade aktier söks för att uppnå en bred exponering mot världens etablerade marknader samt tillväxtmarknader.

Aktiekursrisken hanteras genom limiter som begränsar storleken på aktieinvesteringar i relation till företagets totala placeringstillgångar.

Aktiekursriskens känslighetsanalys anger effekten av en nedgång med 10 procent i marknadsvärdet på samtliga aktieinnehav. För aktiederivat mäts risken genom att den underliggande tillgången minskar i värde i samma utsträckning som övriga aktieinnehav.

Effekten på företagets kapitalbas av ovan beskrivna känslighetsanalys per 2022-12-31 och kapitalkrav enligt Solvens II-regelverkets standardformel redogörs för i nedanstående tabell.

Aktierisk 2022-12-31, Tkr	Marknadsvärde	Effekt på kapitalbas före skatt	
		Känslighet	Kapitalkrav
	148 965	-14 896	-53 547

### C.2.3 Ränterisk

Ränterisk avser förlust eller negativ förändring avseende den finansiella ställningen som direkt eller indirekt orsakas av känsligheten hos värdena av tillgångar, skulder och finansiella instrument för ändringar i de durationsberoende räntesatserna eller deras volatilitet. Företagets finansiella ställning är till viss del beroende av marknadsräntor då åtaganden värderas med utgångspunkt i marknadsräntor samt att placeringstillgångarna till en betydande del består av räntebärande placeringar. Detta medför att en förändring i marknadsräntorna påverkar såväl värdet på företagets placeringstillgångar som värdet på försäkringsåtagandena och därmed företagets finansiella ställning.

Ränterisken hanteras genom limiter som begränsar storleken på investeringar i räntebärande instrument i relation till företagets totala placeringstillgångar.

Känslighetsanalysen utförs genom att beräkna hur tillgångar och skulder påverkas av en förändring i räntor som ett parallellskifte med +/- 1 procentenhet.

Effekten på företagets kapitalbas av ovan beskrivna känslighetsanalys per 2022-12-31 och kapitalkrav enligt Solvens II-regelverkets standardformel redogörs för i nedanstående tabell.

Ränterisk 2022-12-31, Tkr	Marknadsvärde	Effekt på kapitalbas före skatt	
		Känslighet	Kapitalkrav
Ökning av marknadsränta			
Tillgångar	1 858 943	-47 706	-93 588
Skulder	974 063	35 504	53 525
<b>Netto</b>		<b>-12 202</b>	<b>-40 063</b>

### C.2.4 Spreadrisk

Spreadrisk avser förlust eller negativ förändring avseende den finansiella ställningen som direkt eller indirekt orsakas av känsligheten hos värdena av tillgångar, skulder och finansiella instrument för kreditspreaden över den riskfria räntan. Företaget har som policy att endast tillåta placeringar i värdepapper med hög kreditvärdighet. Spreadrisken hanteras genom limiter som begränsar exponeringen gentemot tillgångar med spreadrisk i relation till företagets totala placeringstillgångar.

Känslighetsanalysen anger effekten av en ökning av kreditspreaden med 10 baspunkter.

Effekten på företagets kapitalbas av ovan beskrivna känslighetsanalys per 2022-12-31 och kapitalkrav enligt Solvens II-regelverkets standardformel redogörs för i nedanstående tabell.

<b>Spreadrisk 2022-12-31, Tkr</b>	<b>Marknadsvärde</b>	<b>Effekt på kapitalbas före skatt</b>	
		<b>Känslighet</b>	<b>Kapitalkrav</b>
	1 823 048	-3 419	-23 896

### C.2.5 Valutarisk

Valutarisk avser förlust eller negativ förändring avseende den finansiella ställningen som direkt eller indirekt orsakas av känsligheten hos värdena av tillgångar, skulder och finansiella instrument för ändringar av nivåerna på valutakurserna eller dessas volatilitet.

Företagets möjligheter till placering i andra valutor än SEK styrs genom placeringspolicyn. Där anges att valutarisk endast får förekomma mot de valutor mot vilka exponering kan uppstå genom placeringar i räntebärande instrument och aktier eller där exponeringen har sitt ursprung i försäkringsåtagandena. Företagets försäkringsåtaganden är nästan till 100 procent i svenska kronor (SEK). Valutarisken hanteras genom limiter som begränsar valutaexponeringen i relation till företagets totala placeringstillgångar. Valutaexponeringen styrs genom köp och försäljning av valutor samt handel i derivat.

Känslighetsanalysen anger effekten av en simulerad förändring av valutakursen om 10 procent gentemot svenska kronor i den riktning som har en negativ effekt på företagets kapitalbas.

Effekten på företagets kapitalbas av ovan beskrivna känslighetsanalys per 2022-12-31 och kapitalkrav enligt Solvens II-regelverkets standardformel redogörs för i nedanstående tabell.

<b>Valutarisk 2022-12-31, Tkr</b>	<b>Marknadsvärde</b>	<b>Effekt på kapitalbas före skatt</b>	
		<b>Känslighet</b>	<b>Kapitalkrav</b>
	98 951	-10 509	-24 738

### C.3 Kreditrisk

Kreditrisk avser förlust eller negativ förändring avseende den finansiella ställningen till följd av svängningar i kreditvärdigheten hos emittenter, motparter och gäldenärer. Företaget har som policy att endast exponera sig mot emittenter, motparter och gäldenärer med hög kreditvärdighet och för en förteckning över godkända emittenter och motparter. Kreditrisk uppstår i placeringsverksamheten, men även som en följd av den återförsäkring som köps. Inom företagets tillgångsförvaltning styrs riskexponeringen genom styrelsens beslutade placeringspolicy och underliggande placeringsriktlinjer. Där regleras att exponering enbart får föreligga mot motparter och emittenter, eller instrument, med lägst BBB- kreditbetyg enligt Standard & Poor's, eller motsvarande. Vidare anges även limiter för placeringar som bär kreditrisk. Dessa limiter följs upp regelbundet inom ramen för kapitalförvaltningens riskrapportering.

Tillåtna emittenter och motparter finns registrerade på en särskild lista som bereds och godkänns av chefen för kapitalförvaltning och hållbarhet efter utlåtande av bland annat företagets riskhanteringsfunktion.

Företaget mäter sin kreditrisk med hjälp av Solvens II-regelverkets standardformel. Modellen innehåller två moduler för kreditrisk, en spreadriskmodul och en motpartsriskmodul.

Spreadriskmodulen syftar till att visa på förändringen av värdet av obligationer och lån, värdepapperisering samt kreditderivat orsakade av en förändrad kreditspread över den riskfria räntan. Motpartsriskmodulen inbegriper bland annat exponering som uppstår på grund av återförsäkring och bankkontotillgodohavanden. För redogörelse för företagets hantering av spreadrisk samt exponering mot spreadrisk, se avsnitt C.2.4.

En avsevärd del av företagets placeringstillgångar är investerade i säkerställda bostadsobligationer. Företagets kapitalförvaltning bedömer regelbundet risken i dessa placeringar, bland annat genom att analysera hur mycket säkerheter det finns utöver det totala emitterade nominella beloppet av utgivna säkerställda bostadsobligationer. Analysen inbegriper även ett stresstest som utgörs av ett simulerat prisfall av bostadsfastigheter på 20 procent. Analys genomförd under hösten 2022 visar att en sådan stress endast får marginella konsekvenser på nivåer av översäkerheter vilka befinner sig på betryggande nivå.

Kapitalkravet för motpartsrisken uppgick till 9262 tkr per 2022-12-31, beräknad enligt Solvens II-regelverkets standardformel.

Kreditkvaliteten för Tre Kronors finansiella tillgångar fördelat per ratingkategori visas i tabellen nedan.

Kreditkvalitet på klasser av finansiella tillgångar 2022-12-31, Tkr	AAA	AA	A	Utan rating låg risk	Summa
Obligationer och andra rtb vp	1 743 929	71 510	-	-	1 815 439
Utlåning till kreditinstitut	-	-	9 645	-	9 645
Derivat	-	44 033	-	-	44 033
Fordringar	-	-	-	411	411
Kassa & bank	-	-	246 494	-	246 494
Upplupna ränteintäkter	7 420	309	-	-	7 729
<b>Summa</b>	<b>1 751 349</b>	<b>115 852</b>	<b>256 139</b>	<b>411</b>	<b>2 123 751</b>

#### C.4 Likviditetsrisk

Likviditetsrisk avser förlust eller negativ förändring avseende den finansiella ställningen till följd av att finansiella transaktioner inte kan fullgöras eller endast till avsevärd merkostnad eller oönskad riskexponering. Likviditetsrisk föreligger både för illikvida placeringstillgångar (marknadslikviditetsrisk) samt för förändringar i positiva och negativa kassaflöden, exempelvis som ett resultat av inträffade större skador eller katastrofer.

Det övergripande målet avseende företagets likviditetshantering är att säkerställa en betryggande position av likvida medel för att vid var tidpunkt klara den dagliga driften och för att täcka risker och åtaganden i verksamheten. Företagets likviditetsrisk är liten jämfört med den totala riskbilden.

Företaget likviditetsrisk hanteras främst genom de principer, processer och instruktioner som ges av företagets kapitalhanteringspolicy samt riktlinjer för likviditetshantering. I tillägg till dessa styrs företagets likviditetsrisk genom företagets placeringspolicy, vilken anger krav på placeringstillgångarnas likviditet.

Företagets likviditet samt likviditetsrisker analyseras och följs upp löpande med hjälp av ett särskilt mått kallat "likviditetsriskkvot". Detta mått beräknas på kort (0-1 månader) och lång sikt (0-12 månader) och utgår från dagens position av likvida tillgångar med beaktande av prognosticerade kassaflöden.

För bedömning av riskers påverkan på företagets likviditet analyseras måttet i ett förväntat scenario samt i ett stressat scenario. I händelse att prognosen för företagets likviditetsriskkvot visar att kvoten går under dess gränsvärde genomförs åtgärder.

Utöver analys och uppföljning av matchningen mellan in- och utflöden samt likviditetsbuffert på företagsnivå säkerställs likviditeten även genom företagets placeringspolicy genom att placeringstillgångarnas aggregerade likviditet ska vara mycket god och därmed av sådan art att de utan risk för onödiga värdeförluster kan likvideras på kort till medellång sikt för att möta större utflöden. Placeringspolicyen ställer krav på att styrelsen och vd regelbundet ska erhålla värderingar och bedömningar avseende likviditetsrisk.

Vid dessa värderingar och bedömningar görs en analys av "Marknadslikviditetsriskkvoten" definierad som tillgångar som utan marknadspåverkan kan avyttras under följande sex månader i förhållande till försäkringsskuldens förväntade kassaflöden under de kommande fem åren.

Tre Kronor mäter likviditetsrisken kontinuerligt enligt ovan. Per 2022-12-31 uppfylldes de fastställda kraven på likviditetsriskkvoten och kraven på marknadslikviditetsriskkvoten, i enlighet med företagets placeringspolicy och riktlinjer för likviditetsriskhantering.

#### **Förväntad vinst inkluderad i framtida premier**

Den förväntade vinsten inkluderad i framtida premier för Tre Kronor uppgår till 56 627 tkr. Anledningen till att vinster uppstår är att nuvärdet av framtida kassaflöden som uppstår på grund av förväntad premieinbetalning är högre än nuvärdet av de skadekostnader och driftskostnader som försäkringarna väntas ge upphov till. Beräkningen görs separat per homogen riskgrupp.

Förväntad vinst inkluderad i framtida premier utgör en mindre del av kapitalbasen och innebär en marginell likviditetsrisk.

#### **C.5 Operativ risk**

Operativ risk avser förlust till följd av att interna rutiner visat sig otillräckliga eller fallerat, orsakad av personal eller system eller av externa händelser. Tre Kronors hantering av operativa risker utgår från ett kontinuerligt arbete med att systematiskt identifiera händelser som, om de inträffar, kan påverka företagets möjligheter och förmåga att nå såväl kortsiktiga som långsiktiga mål och att upprätthålla god intern kontroll. Utgångspunkt vid riskidentifiering är analys av omvärlden och nulägesbedömning av företagets verksamhet, inklusive inträffade incidenter. Identifierade händelser/risker analyseras och konsekvens, sannolikhet och eventuell samverkan för riskerna värderas. Effekten av eventuell samverkan mellan olika risker analyseras genom att de kategoriseras och aggregeras. Analysen utgör underlag för bedömning av företagets totala exponering mot olika kategorier av operativa risker och utgör ingångsvärden till företagets och verksamhetens affärsplanering.

Riskhanterande åtgärder genomförs antingen som löpande aktiviteter inom det berörda verksamhetsområdet eller inom ramen för affärsplanen.

Företaget mäter de operativa riskerna på två sätt:

- Genom att bedöma sannolikheten för att risken ska inträffa samt de negativa konsekvenserna för företaget om risken inträffar. Konsekvenserna bedöms utifrån tre perspektiv: påverkan på kunder/varumärke, kostnader eller regelefterlevnad.
- Genom att med hjälp av Solvens II-regelverkets standardformel beräkna operativa riskers påverkan på företagets kapitalbas.

Kapitalkravet för operativa risker enligt Solvens II-regelverkets standardformel per 2022-12-31 uppgick till 38 980 tkr.

Resultatet från företagets identifiering och analys av operativa risker visar att den operativa risknivån varierar inom olika delar av verksamheten. Risknivån beror framför allt på hur väl processer och systemstöd styr, stödjer och kontrollerar den operativa verksamhetens kvalitet och resultat, på medarbetarnas kunskap och kompetens, på förekomsten av manuell hantering, företagskulturella faktorer och på externa faktorer så som kundernas beteenden och externa angripares intresse för företaget.

Eftersom Tre Kronors operativa processer är nära sammanlänkade med dess samarbetspartners uppstår företagets operativa risker framför allt i dessa gränssytor.

## C.6 Övriga materiella risker

### C.6.1 Affärsrisk

Affärsrisk avser förlust till följd av strategiska eller affärsrelaterade beslut eller av händelser utanför företagets direkta kontroll.

Affärsrisker identifieras, analyseras och hanteras löpande inom verksamheten med syfte att förstå och agera på potentiella förändringar i företagets omvärld. Affärsrisker kan exempelvis uppstå till följd av innovationer och marknadsförändringar, regelverksförändringar, makroekonomiska och politiska händelser eller vid strategiska och affärsrelaterade beslut. Affärsriskerna påverkas av företagets förmåga att hantera förändringar.

Vilka åtgärder som är lämpliga för att reducera affärsrisker beror på riskernas art men ska i alla lägen vara effektivt utformade. Med effektiva menas i detta sammanhang att de i möjligaste mån ska säkerställa att försäkringstagarnas intressen tillgodoses och att de kan implementeras på ett sätt som inte leder till onödig förhöjd riskexponering eller onödiga värdeförluster för företaget.

I samband med företagets process för framåtblickande analys inom ramen för dess egna risk- och solvensbedömning sammanställs och analyseras scenarier som sträcker sig över affärsplaneringsperioden. Dessa scenarier baseras bland annat på företagets affärsrisker. Scenarioanalysen ger företagsledning och styrelse god förståelse för omvärldsförändringar, och därmed även affärsriskers, potentiella påverkan på företagets finansiella ställning.

De materiella affärsrisker som identifierats är relaterade till den ökade digitaliseringen av försäkringsbranschen och beroendet till samarbetspartners.

### C.6.2 Koncentrationsrisk

Finansiell koncentrationsrisk avser förlust eller negativ förändring avseende den finansiella ställningen som härrör från bristande diversifiering av tillgångsportföljen, exempelvis avseende tillgångsslag, sektorer eller emittenter.

I Tre Kronors exponering mot enskild emittent inkluderas innehav i aktier, obligationer, derivat och medel på inlåningskonto. Företagets största koncentrationsrisk är exponeringen mot Handelsbanken. Tabellen nedan visar de största exponeringarna mot enskilda emittenter.

<b>Emittent, 2022-12-31, Tkr</b>	<b>Marknadsvärde</b>
Svenska Handelsbanken AB	509
Nordea Bank AB	239
Svenska Staten	230
Swedbank AB	206
Kommuner	152

Företagets geografiska koncentration är främst mot Sverige genom investeringar i räntebärande värdepapper och aktiefonder.

Vad gäller koncentration mot sektor/bransch finns en koncentration mot finansverksamhet genom innehav i bland annat bostadsobligationer (se avsnitt C.3 ovan).

Företaget mäter koncentrationsrisk på två sätt dels genom att regelbundet följa upp stora koncentrationer gentemot motparter och emittenter, dels genom Solvens II-regelverkets standardformel. Koncentrationsriskmodulen omfattar enskilda exponeringar som överstiger ett visst tröskelvärde i form av andel av balansomslutningen. Värdet av den enskilda exponeringen som överstiger detta tröskelvärde stressas.

Kapitalkravet för koncentrationsrisk enligt Solvens II-regelverkets standardformel per 2022-12-31 uppgick till 24 121 tkr.

### **C.6.3 Inflationsrisk**

Inflationsrisk avser förlust eller negativ förändring avseende den finansiella ställningen som direkt eller indirekt orsakas av känsligheten hos värdena av tillgångar, skulder och finansiella instrument för ändringar av inflationen eller dess volatilitet. Inflation avser såväl skadestandsinflation, konsumentprisindex som eventuellt andra relevanta inflationstyper. Inflationsrisken uppkommer genom att företaget har åtaganden gentemot kunder där ersättningsnivåerna förändras i takt med inflationen.

En del av skuldsidan är exponerad mot inflation. Företagets placeringar i realränteobligationer och räntebärande papper med kort löptid ger ett visst skydd mot exponeringen.

### **C.7 Övrig information**

Det förekommer ingen övrig materiell information avseende riskprofilen.

## **D. Värdering för solvensändamål**

### **D.1 Tillgångar**

#### **D.1.1 Allmänna värderingsprinciper**

Värderingen av tillgångarna i Tre Kronors solvensbalansräkning bygger på principer om värdering till verkligt värde. Utgångspunkten är värderingen av tillgångar och skulder enligt de finansiella rapporterna som sker i enlighet med IFRS, i förekommande fall med begränsning enligt svensk lag. Leasingkontrakt redovisas i enlighet med nationella redovisningsregler.

Det bästa beviset på verkligt värde är ett noterat pris på en aktiv marknad. Om noterade priser inte finns tillgängliga, kan verkligt värde fastställas genom hänvisning till priser för liknande instrument, noterade priser eller nyligen genomförda transaktioner på mindre aktiva marknader, eller modeller som huvudsakligen använder marknadsbaserade eller oberoende källparametrar. Sådana parametrar inkluderar, men är inte begränsade till värderingskurvor, yieldkurvor, kreditspread, diskonterade kassaflöden, aktier eller skuldpriser och växelkurser.

I Tre Kronors solvensbalansräkning sker värdering till verkligt värde huvudsakligen enligt noterade priser på aktiva marknader för identiska tillgångar och skulder. Tillgångar och skulder som värderas enligt alternativa värderingsmetoder kan delas in i två grupper. Antingen sker värdering utifrån marknadsdata i form av noterade priser för identiska eller liknande tillgångar och skulder på inaktiva marknader, eller annan observerbar data än noterade priser till exempel räntor och avkastningskurvor. Om inte sådan information finns används alternativa värderingsmetoder som bygger på data som inte är observerbara på marknaden.



Nedanstående tabell visar värderingsmetodernas fördelning för materiella kategorier av tillgångsslag.

Värderingsmetoder solvensbalansräkning 2022-12-31, Tkr	Alternativa värderingsmetoder				Total
	Standard värderingsmetod	Baserad på marknadsdata	Baserad på annan data än marknadsdata	Justerade kapitalandelsmetoden	
Fastigheter inklusive fastigheter för eget bruk	-	-	31	-	31
Obligationer	1 823 050	-	-	-	1 823 050
Investeringsfonder	150 798	-	-	-	150 798
Derivat	-179	35 814	-	-	35 635

### D.1.2 Skillnader i värdering för solvensändamål och i finansiell rapportering

Värderingen för solvensändamål skiljer sig delvis från värderingen enligt Tre Kronors finansiella rapporter. Nedanstående tabell visar materiella kategorier av tillgångar. Solvensbalansräkningens uppställningsform används vilket innebär att det för vissa balansposter finns klassificeringsskillnader jämfört med uppställningsformen enligt de finansiella rapporterna. En fullständig solvensbalansräkning finns i bilaga 2, Balansräkning S.02.01.02.

Tillgångar enligt solvensbalansräkning och finansiella rapporter 2022-12-31, Tkr	Solvensbalansräkning	Finansiella rapporter	Skillnad
Immateriella tillgångar	-	40 827	-40 827
Obligationer	1 823 050	1 823 050	-
Återförsäkrares andel av försäkringstekniska avsättningar	23 240	23 926	-686
Försäkringsfordringar och fordringar på förmedlare	17 160	592 736	-575 577
Kontanter och andra likvida medel	246 494	246 494	-

### D.1.3 Obligationer

Obligationer är finansiella instrument som i solvensbalansräkningen är värderade till verkligt värde. Värdering för solvensändamål sker i enlighet med samma metoder som tillämpas för de finansiella rapporterna.

Obligationer värderas huvudsakligen med hjälp av noterade kurser på aktiva marknader. Ett finansiellt instrument betraktas som noterat på en likvid marknad om noterade priser med lätthet finns tillgängliga på en reglerad marknad, hos en handlare, mäklare, branschorganisation, företag som tillhandahåller aktuell prisinformation eller tillsynsmyndighet och dessa priser representerar faktiska och regelbundet förekommande marknadstransaktioner på affärsmässiga villkor. Svenska obligationer med officiell handel marknadsvärderas dagligen med hjälp av senaste officiella köpkurs i lokal valuta. En mindre del av innehaven värderas med alternativa värderingsmetoder med allmänt vedertagna värderingsmodeller som innebär att kassaflöden diskonteras till relevant värderingskurva samt en marknadsmässig justering med en bedömd rimlig creditspread.

### D.1.4 Försäkringsfordringar och fordringar på förmedlare

Posten avser fordringar på försäkringstagare samt försäkringsföretag. Fordringarna värderas till det belopp som förväntas inflyta. I de finansiella rapporterna ingår även premiefordran vilket skiljer sig från solvensbalansräkningen där premiefordran ingår vid värdering av försäkringstekniska avsättningar.

## D.2 Försäkringstekniska avsättningar

### D.2.1 Allmänna värderingsprinciper

I solvensbalansräkningen är försäkringstekniska avsättningar värderade till verkligt värde. Det innebär att en bästa skattning görs av åtagandena samt ett tillägg i form av en riskmarginal.

De huvudsakliga affärgrenarna inom Tre Kronor är:

- Sjuk- och olycksfallsförsäkring (affärgren 2)
- Trafikförsäkring (affärgren 4)
- Motorfordonsförsäkring (affärgren 5)
- Egendomsförsäkring (affärgren 7)

I tabellen nedan visas skillnader i avsättningar i solvensbalansräkningen och avsättningar i de finansiella rapporterna för de huvudsakliga affärgrenarna inom Tre Kronor.

Försäkringstekniska avsättningar enligt finansiella rapporter och Solvens II fördelat på affärgren 2022-12-31, Tkr	Värde finansiella rapporter	Skillnader i metoder	Skillnader i antaganden	Summa bästa skattning	Risk-marginal	Värde Solvens II
<b>Försäkringstekniska avsättningar</b>						
Affärgrenar direkt försäkring tillsammans med proportionellt mottagen återförsäkring						
Trafik	306 711	-40 492	-54 936	211 282	20 593	231 875
Motorfordon	156 042	-115 227	-1 312	39 502	2 049	41 551
Egendom	692 828	-302 598	-14 380	375 850	10 694	386 544
Sjuk- och olycksfall	585 235	-151 715	-71 790	361 731	41 840	403 571
Övrigt	13 936	-4 689	-308	8 939	1 038	9 977
<b>Summa</b>	<b>1 754 752</b>	<b>-614 721</b>	<b>-142 727</b>	<b>997 304</b>	<b>76 214</b>	<b>1 073 518</b>

### Kompletterande kvantitativ information om försäkringstekniska avsättningar

Se bilaga 2, Försäkringstekniska avsättningar, skadeförsäkring S.17.01.02.

### D.2.2 Bästa skattning

De försäkringstekniska avsättningarna motsvarar det belopp som skäligen kan förväntas uppkomma med anledning av ingångna försäkringsavtal. Försäkringstekniska avsättningar värderas till verkligt värde. Det innebär att en bästa skattning görs av åtagandena samt ett tillägg i form av en riskmarginal.

Bästa skattning beräknas som skillnaden mellan förväntat nuvärde av framtida utgifter och förväntat nuvärde av framtida premier hänförliga till försäkringsavtalen. Samtliga förpliktelser och ingångna avtal vid rapporteringstillfället ingår i beräkningen av bästa skattning. Vid värderingen diskonteras förväntade kassaflöden med en riskfri räntekurva. Räntekurvan som används är räntekurvan fastställd i EU-kommissionens delegerade förordning.

Framtida utgifter omfattar skadeutbetalningar, kostnader för skadereglering och driftkostnader som kan uppkomma med anledning av ingångna försäkringsavtal. Vid beräkning av framtida utgifter tas hänsyn till försäkringsavtalens hela löptid.

För försäkringsersättningar görs antaganden om skadefrekvens, förväntade ersättningsbelopp, framtida indexering, skadeinflation och skaderegleringskostnader.

För driftskostnader görs antaganden om förväntade administrativa kostnader, anskaffningskostnader och övriga kostnader som allokeras till försäkringsavtalen.

För skadeförsäkring beräknas bästa skattning separat för icke inträffade skador (premieavsättning) och inträffade men ännu icke reglerade skador (skadeavsättning).

Avsättning för kända, men ej slutreglerade skador baseras på uppskattade skadebelopp med avdrag för redan utbetalade ersättningar samt beräknade återstående skaderegleringskostnader.

Avsättning för inträffade men ej rapporterade skador, avseende såväl skadeutbetalningar som skaderegleringskostnader, baseras på historisk data och aktuariella beräkningsmetoder. De metoder som Tre Kronor i huvudsak använder är Development Factor Method (DFM) och Bornhuetter-Ferguson, eller en kombination av dessa.

Inga förenklade beräkningsmetodiker har använts vid beräkning av bästa skattning.

### **Skillnad i metod mot redovisning i finansiella rapporter**

I Solvens II-regelverket beräknas försäkringstekniska avsättningar som en bästa skattning med ett tillägg i form av en riskmarginal. Premieavsättningen beräknas med hänsyn till framtida premier och förväntad vinst, vilket inte sker i finansiella rapporter. Den baseras på projektion av framtida kassaflöden, vilket omfattar även förväntade framtida premieinbetalningar. I finansiella rapporter periodiseras försäkringsavtalens premie i enlighet med avtalets kvarvarande exponeringstid och redovisas i avsättningen för ej intjänad premie och kvardröjande risk. I den mån avsättning för kvardröjande risk bedöms nödvändig ingår den i ovannämnda kassaflödes-projektion enligt Solvens II-regelverket.

Därutöver diskonteras inte avsättningarna i finansiella rapporter.

### **Huvudsakliga antaganden**

För trafikförsäkring och olycksfallsförsäkring används antaganden om framtida löne- respektive pris-inflation vid beräkningen av avsättningen för oreglerade skador.

Antaganden om skaderegleringskostnader, som är en del av avsättningen för oreglerade skador, bygger på erfarenheter från tidigare års skaderegleringskostnader och en uppskattning av den totala utestående mängden av oreglerade skador. Antagandena sätts per produkt.

För premieavsättningen görs antaganden om premieinbetalningar, driftskostnader och icke inträffade skadekostnader. Dessa antaganden baseras på företagets erfarenhet.

### **Skillnad i antaganden mot redovisning i finansiella rapporter**

Enligt Solvens II-regelverket diskonteras samtliga försäkringstekniska avsättningar, medan avsättningarna inte diskonteras i den finansiella redovisningen. Vid värderingen av avsättningarna enligt Solvens II-regelverket används en räntekurva fastställd i EU-kommissionens delegerade förordning.

### **D.2.3 Riskmarginal**

Riskmarginalen motsvarar det belopp som tredje part skulle förväntas kräva in utöver bästa skattningen för att ta över Tre Kronors försäkringsåtaganden. Riskmarginalen beräknas som förväntat nuvärde av kostnaden för att hålla ett kapital som motsvarar solvenskapitalkravet för andra risker än marknadsrisker och motpartsrisker i finansiella avtal under försäkringsavtalens återstående löptid. Den ränta som används vid beräkningen av kapitaliseringskostnaden är angiven i EU-förordningen.

Riskmarginalen bestäms genom att ett solvenskapitalkrav beräknas för alla framtida tidpunkter tills åtagandena är avvecklade. Beräkningen av det framtida solvenskapitalkravet följer standardformelns struktur med delmoduler och aggregering.

För premie- och reservrisk inom skadeförsäkring, beräknas framtida solvenskapitalkrav enligt standardformeln. För övriga risker beräknas framtida solvenskapitalkrav proportionellt mot så kallade riskdrivare som projiceras under återstående löptid. Olika riskdrivare används inom de olika delmodulerna.

Framtagande av riskmarginalen på enskilda affärgrenar sker genom att den totalt beräknade riskmarginalen fördelas proportionellt mot den beräknade riskmarginalen för varje affärgren. Detta tillvägagångssätt används då summan av affärgrenarnas riskmarginal, på grund av diversifiering, överstiger den för företaget totalt beräknade riskmarginalen.

#### **D.2.4 Skadeförsäkring**

##### **Beräkningsgrund och metod för bästa skattning**

Trafikförsäkring och sjuk- och olycksfallsförsäkring har långa avvecklingstider och för produkter inom denna grupp används i första hand Bornhuetter-Ferguson-metoden för beräkning av avsättningen för inträffade men ännu icke-rapporterade skador (IBNR). Tre Kronor gör löpande prognoser över slutlig skadekostnad och använder dessa som utgångspunkt för metoden. Beräkningen baseras på utbetalda skadeersättningar. Vid bedömningen av den slutliga skadekostnaden kan historik över känd skadekostnad användas som komplement till utbetalda skadeersättningar i det fall historiken är tillräckligt omfattande och pålitlig. För produkter med lång tid mellan tidpunkt för inträffad skada och tidpunkt för anmälan, som barnförsäkringar, är utbetalningshistoriken vanligtvis inte tillräckligt omfattande. I sådana fall kompletteras ovanstående metoder med en medelskademetod.

För produkter med kort avvecklingstid används i första hand DFM kombinerat med Bornhuetter-Ferguson för närtida skadeperioder. I dessa fall används utbetalda skadeersättningar eller känd skadekostnad i beräkningen.

För produkter där data ej är fullständigt eller lämpligt kompletteras detta med gruppintern data vid beräkning av avsättning för oreglerade skador. Detta sker under förutsättning att de olika produkterna kan likställas, alternativt att data kan korrigeras för mindre villkorsskillnader.

##### **Skillnad i metod mot redovisning i finansiella rapporter**

Skillnaderna i metod beror dels på att alla försäkringstekniska avsättningar diskonteras, dels på att en riskmarginal beräknas som tillägg till denna bästa skattning under Solvens II-regelverket.

##### **Huvudsakliga antaganden bästa skattning**

För premieavsättningen görs antaganden om premieinbetalningar, driftskostnader och icke inträffade skadekostnader. Dessa antaganden baseras på företagets erfarenhet.

För trafikförsäkring och olycksfallsförsäkring används antaganden om framtida löne- respektive prisinflation vid beräkningen av avsättningen för oreglerade skador.

#### **D.2.5 Osäkerhet avseende värdering av försäkringstekniska avsättningar**

Såväl premieavsättningen som avsättningen för inträffade men ej reglerade skador är till sin natur behäftade med en viss grad av statistisk osäkerhet. Osäkerheten hanteras främst genom användning av vedertagna aktuariella metoder och kontinuerlig uppföljning av anmälda skador och utbetalningsmönster.

Ansvars- och personskador är relativt få till antalet men tar lång tid att reglera vilket gör att de är svåra att skatta skadekostnaden för. Bedömningen försvåras av till exempel mellan åren varierande inflation och osäkerhet i framtida tillämpning av gällande lagar och regler.

För känslighet i de försäkringstekniska avsättningarna hänvisas till avsnitt C.1 Försäkringsrisker.

#### **D.2.6 Medel som kan återkrävas från återförsäkringsföretag och specialföretag**

Tre Kronor ingår i Folksam Saks återförsäkringsprogram som omfattar både katastrofåterförsäkring och individuell "excess of loss"-återförsäkring av produkter inom egendomsförsäkring, motorfordons- och trafikförsäkring, ansvarsförsäkring och olycksfallsförsäkring. Exponeringen mot katastrofer och enskilda stora risker följs löpande och återförsäkringsprogrammet justeras vid behov. Folksam Sak tecknar enbart återförsäkringsavtal med motparter med hög kreditvärdighet.

## D.3 Andra skulder

### D.3.1 Allmänna värderingsprinciper

Värdering av andra skulder i Tre Kronors solvensbalansräkning bygger på principer om värdering till verkligt värde. Värderingen av andra skulder utgår från värderingen enligt de finansiella rapporterna som sker i enlighet med IFRS, i förekommande fall med begränsning enligt svensk lag.

### D.3.2 Skillnader i värdering för solvensändamål och finansiell rapportering

Värderingen för solvensändamål skiljer sig delvis från värderingen enligt de finansiella rapporterna. Nedanstående tabell visar materiella kategorier av andra skulder. En fullständig solvensbalansräkning finns i bilaga 2, Balansräkning S.02.01.02.

<b>Andra skulder enligt solvensbalansräkning och finansiella rapporter 2022-12-31, Tkr</b>	<b>Solvens-balansräkning</b>	<b>Finansiella rapporter</b>
Uppskjutna skatteskulder	15 186	-
Skulder (leverantörsskulder, inte försäkring)	54 723	54 723
Övriga skulder som inte visas någon annanstans	163 650	163 650

### D.3.3 Uppskjutna skatteskulder

Uppskjuten skatt beräknas för samtliga tillgångar och skulder, inklusive försäkringstekniska avsättningar, i enlighet med samma metod som tillämpas för de finansiella rapporterna. Uppskjuten skatt beräknas med utgångspunkt i temporära skillnader mellan redovisade och skattemässiga värden på tillgångar och skulder med tillämpning av de skattesatser och skatteregler som är beslutade eller aviserade per balansdagen.

För säkerhetsreserven i obeskattade reserver beräknas inte uppskjuten skatt. I solvensbalansräkningen ingår säkerhetsreserven därmed i sin helhet i kapitalbasen. För övriga obeskattade reserver i form av periodiseringsfond beräknas uppskjuten skatt vilket inte sker i de finansiella rapporterna.

Uppskjutna skattefordringar avseende avdragsgilla temporära skillnader och underskottsavdrag redovisas endast i den mån det är sannolikt att dessa kommer att kunna utnyttjas. Värdet på uppskjutna skattefordringar reduceras när det inte längre bedöms sannolikt att de kan utnyttjas.

## D.4 Alternativa värderingsmetoder

### D.4.1 Allmänna principer

Tre Kronor tillämpar alternativa värderingsmetoder vid värdering till verkligt värde för en del innehav av obligationer. I avsnitt D.1.1 finns en tabell som visar fördelningen per tillgångsslag och kategori av alternativ värderingsmetod där det framgår att värdering för finansiella instrument sker med värderingsmetoder som är baserade på marknadsdata. Så långt det är möjligt använder Tre Kronor relevanta marknadsdata i form av noterade priser för identiska eller liknande tillgångar och skulder på inaktiva marknader, eller annan observerbar indata än noterade priser till exempel räntor och avkastningskurvor. Värdering till verkligt värde i solvensbalansräkningen av tillgångar och skulder med användning av alternativa värderingsmetoder sker på samma sätt som i de finansiella rapporterna.

Värdering av tillgångar som saknar noterade kurser på en aktiv marknad innebär alltid en osäkerhet om värderingen motsvarar vad som skulle erhållas om tillgångarna avyttrades. Det finns osäkerhet i använda värderingsmodeller, exempelvis vad gäller tillförlitlighet avseende de antaganden som används. Om stora innehav ska avyttras vid samma tillfälle finns även en likviditetsrisk. Genom att använda värderingsmetoder som i möjligaste mån följer etablerad branschpraxis på respektive marknader avser Tre Kronor säkerställa att värderingarna ger en rättvisande bild av det verkliga värdet på respektive investering. Tillämpning och utveckling av praxis för värderingsmetoder följs genom engagemang i gjorda investeringar samt genom bevakning av utvecklingen inom respektive bransch.

#### D.4.2 Obligationer

Värdering till verkligt värde sker enligt allmänt vedertagna värderingsmodeller som innebär att kassaflöden diskonteras med relevant räntekurva med hänsyn till kreditspread.

Värdering av obligationer med alternativa värderingsmetoder innebär en osäkerhet om värderingen motsvarar vad som skulle erhållas vid försäljning. Tillförlitligheten i använda antaganden samt använda värderingsmodeller är osäkerhetsfaktorer. För stora innehav som ska avyttras vid samma tillfälle finns alltid en likviditetsrisk.

#### D.5 Övrig information

Det förekommer ingen övrig materiell information avseende värdering för solvensändamål.

## E. Solvenssituation

### E.1 Kapitalbas

#### E.1.1 Beskrivning av kapitalbas

Kapitalbasen har ökat med 51 021 tkr (6 procent) sedan 2021-12-31 (detta avser ökningen av avstämningsreserven, med beaktande av ett avdrag som gjorts om 50 000 tkr för en förutsebar utdelning).

Kapitalbasen är fullt förlusttäckande vid behov och kan användas för att täcka Tre Kronors solvenskapitalkrav.

Kapitalbasen för Tre Kronor framgår av följande tabell:

<b>Kapitalbas, Tkr</b>	<b>2022-12-31</b>	<b>2021-12-31</b>
Aktiekapital	25 000	25 000
Överkursfond	75 000	75 000
Avstämningsreserv	836 154	785 133
<b>Total kapitalbas</b>	<b>936 154</b>	<b>885 133</b>

I kapitalbasen ingick aktiekapital, överkursfond och en avstämningsreserv som omfattar balanserade vinstmedel, årets resultat, säkerhetsreserv, periodiseringsfond samt värderingsskillnader som finns mellan solvensbalansräkningen och balansräkningen i den finansiella rapporteringen.

Eget kapital och obeskattade reserver enligt den finansiella rapporteringen uppgick till 951 793 tkr per 2022-12-31. Värderingsskillnaderna mellan solvensrapporteringen och den finansiella rapporteringen hänfördes främst till försäkringstekniska avsättningar och premiefordran.

### E.1.2 Hantering av kapitalbas

Övergripande principer för kapitalhanteringen i Tre Kronor har fastställts av styrelsen. Det interna regelverket syftar till att säkerställa att företaget är ändamålsenligt kapitaliserat för att vid var tidpunkt klara den dagliga driften, täcka risker och åtaganden i verksamheten (inklusive uppfyllandet av solvenskapitalkraven) samt skapa god avkastning för befintliga och framtida kunder i företaget. Detta säkerställs genom regelbunden utvärdering av kapitalmål och analys av solvenssituationen.

Kapitalhanteringsprocessen är samordnad med affärsplaneringsprocessen, den egna risk- och solvensbedömningen samt företagets riskhanteringssystem. För den finansiella risk- och kapitalstyrningen finns kapitalmål definierade. Riskkapiten får inte vara större än de gränsvärden som ges av den av styrelsen fastställda risktolerans. Risktoleransen kompletteras med ett system för tidig varningssignal om att risknivån kan vara på väg att överskrida risktoleransen. Vid en tidig varningssignal initieras en särskild hanteringsprocess. Riskhanteringssystemet, inklusive den egna risk- och solvensbedömningen, är beskrivet i B.3.

## E.2 Solvenskapitalkrav och minimikapitalkrav

### E.2.1 Solvenskapitalkrav

Solvenskapitalkravet i Tre Kronor uppgick till 459 335 tkr per 2022-12-31. Störst bidrag till solvenskapitalkravet utgjorde teckningsrisk för skadeförsäkring (296 840 tkr), samt teckningsrisk för sjukförsäkring (228 798 tkr) samtidigt som diversifieringseffekten reducerade solvenskapitalkravet (-216 492 tkr). Solvenskapitalkravet har ökat med 8 384 tkr (2 procent) sedan 2021-12-31. Detta beror på en ökad motpartsrisk med 19 103 tkr och ökad teckningsrisk för sjukförsäkring med 11 064 tkr, medan marknadsrisken och teckningsrisken för skadeförsäkring minskade under året med 16 542 tkr respektive 7 011 tkr. Minskningen av marknadsrisk beror framför allt på minskad aktierisk till följd av minskad stress från den symmetriska aktiedämparen samt minskad exponering. Samtidigt har ränterisken ökat, vilket får till följd att diversifieringseffekten ökat. Ökningen av teckningsrisk för sjukförsäkring härrör från ökad premie- och reservrisk till följd av växande affär.

### Uppskjuten skatt

Företaget rapporterar en uppskjuten skatteskuld i Solvens II-balansräkningen. Beloppet för uppskjuten skatt i SCR fastställs genom balansräkningsmetoden, vilket utgår från att mäta skattemässiga skillnader som uppstår i balansposter före och efter SCR-stress. Dock begränsas förlusttäckningskapaciteten i SCR till att inte överstiga den tillgängliga uppskjutna skatteskuld företaget rapporterar i solvensbalansräkningen för respektive period. Företaget matchar således skatteminskningen som ett eventuellt inträffande av alla stresser ger upphov till mot den i solvensbalansräkningen upptagna uppskjutna skatteskulden.

Solvenskapitalkravet samt förlusttäckningskapacitet i uppskjutna skatter för Tre Kronor framgår av följande tabell:

<b>Solvenskapitalkrav, Tkr</b>	<b>2022-12-31</b>
Marknadsrisk	98 030
Motpartsrisk	28 365
Teckningsrisk för sjukförsäkring	228 798
Teckningsrisk för skadeförsäkring	296 840
Diversifieringseffekt	-216 492
<b>Primärt kapitalkrav</b>	<b>435 541</b>
Operativ risk	38 980
Förlusttäckningskapacitet i uppskjutna skatter	-15 186
<b>Solvenskapitalkrav (SCR)</b>	<b>459 335</b>

Tre Kronor använder inga förenklingar vid beräkning av solvenskapitalkravet. Vidare används inga företagspecifika parametrar vid beräkning av solvenskapitalkrav för försäkringsverksamheten. Tre Kronor tillämpar inte heller den så kallade durationsbaserade aktiekursriskmetoden.

### E.2.2 Minimikapitalkrav

Minimikapitalkravet uppgick till 206 701 tkr per 2022-12-31. Detta är en ökning med 3 773 tkr (2 procent) och är i linje med ökningen av SCR och till följd av ökad premie- och reservrisk som kommer av växande affär.

För skadeförsäkringsverksamhet beräknas ett så kallat linjärt solvenskapitalkrav som en andel av bästa skattningen samt en andel av premieinkomsten de senaste 12 månaderna för respektive affärgren. Beräkningarna summeras till ett totalt minimikapitalkrav.

### E.2.3 Solvenssituation

Tre Kronor är välkonsoliderat utifrån de legala solvenskapitalkraven. Solvenskvoten uppgick per 2022-12-31 till 2,04 vilket innebär att kapitalbasen överstiger de solvenskapitalkrav som ställs på verksamheten.

Solvenssituationen för Tre Kronor framgår av följande tabell:

Solvenssituation, Tkr	2022-12-31
Solvenskapitalkrav (SCR)	459 335
SCR-kvot	2,04
Minimikapitalkrav (MCR) <sup>1</sup>	206 701
MCR-kvot	4,53

<sup>1</sup> Se blankett S.28.01.01 i bilaga 2 för indata som använts vid beräkning av minimikapitalkravet.

Se bilaga 2, Kapitalbas S.23.01.01, Solvenskapitalkrav S.25.01.21 och Minimikapitalkrav S.28.01.01.

### E.3 Användning av undergruppen för durationsbaserad aktiekursrisk vid beräkning av solvenskapitalkravet

Företaget tillämpar inte durationsbaserad aktiekursrisk.

### E.4 Skillnader mellan standardformeln och använda interna modeller

Företaget tillämpar inte intern modell.

### E.5 Överträdelse av minimikapitalkravet och solvenskapitalkravet

Enligt den egna risk- och solvensbedömningen bedöms företaget kunna uppfylla solvenskapitalkravet och minimikapitalkravet under affärsplaneringsperioden 2023–2025. Uppstår behov av solvenshöjande åtgärder kan till exempel förändringar i riskexponering, premier och villkor och kostnadsmassa genomföras.

### E.6 Övrig information

Ingen övrig materiell information avseende solvenssituationen finns att ge.



## Bilaga 1 Uppgifter om tillsynsmyndighet och revisor

**Finansinspektionen** är tillsynsmyndighet för Tre Kronor Försäkring AB.

Kontaktuppgifter:

**Finansinspektionen**

Brunnsgatan 3

Box 7821

103 97 Stockholm

+46 (0)8 408 980 00

[finansinspektionen@fi.se](mailto:finansinspektionen@fi.se)

[www.fi.se](http://www.fi.se)

**Ernst & Young Aktiebolag** är valt revisionsbolag i Tre Kronor Försäkring AB.

Kontaktuppgifter:

**Ernst & Young Aktiebolag**

Hamngatan 26

Box 7850

111 47 Stockholm

+46 (0)8 520 590 00

[www.ey.se](http://www.ey.se)

## Bilaga 2 Kvantitativa tabeller

## S.02.01.02

## Balansräkning

	Solvens II- värde	
	C0010	
<b>Tillgångar</b>		
Immateriella tillgångar	<b>R0030</b>	-
Uppskjutna skattefordringar	<b>R0040</b>	-
Överskott av pensionsförmåner	<b>R0050</b>	-
Materiella anläggningstillgångar som innehas för eget bruk	<b>R0060</b>	31
Placeringstillgångar (andra än tillgångar som innehas för index- och fondförsäkringsavtal)	<b>R0070</b>	2 027 644
Fastighet (annat än för eget bruk)	<b>R0080</b>	-
Innehav i anknutna företag, inklusive intressebolag	<b>R0090</b>	-
Aktier	<b>R0100</b>	-
Aktier - börsnoterade	<b>R0110</b>	-
Aktier - icke börsnoterade	<b>R0120</b>	-
Obligationer	<b>R0130</b>	1 823 050
Statsobligationer	<b>R0140</b>	636 349
Företagsobligationer	<b>R0150</b>	1 186 701
Strukturerade produkter	<b>R0160</b>	-
Värdepapperiserade lån och lån med ställda säkerheter	<b>R0170</b>	-
Investeringsfonder	<b>R0180</b>	150 798
Derivat	<b>R0190</b>	44 151
Banktillgodohavanden som inte är likvida medel	<b>R0200</b>	9 645
Övriga investeringar	<b>R0210</b>	-
Tillgångar som innehas för index-reglerade avtal och fondförsäkringsavtal	<b>R0220</b>	-
Lån och hypotekslån	<b>R0230</b>	-
Lån på försäkringsbrev	<b>R0240</b>	-
Lån och hypotekslån till fysiska personer	<b>R0250</b>	-
Andra lån och hypotekslån	<b>R0260</b>	-
Fordringar enligt återförsäkringsavtal från:	<b>R0270</b>	23 240
Skadeförsäkring och sjukförsäkring som liknar skadeförsäkring	<b>R0280</b>	23 240
Skadeförsäkring exkl. sjukförsäkring	<b>R0290</b>	23 240
Sjukförsäkring som liknar skadeförsäkring	<b>R0300</b>	-
Livförsäkring och sjukförsäkring som liknar livförsäkring, exklusive sjukförsäkring samt index- och fondförsäkringsavtal	<b>R0310</b>	-
Sjukförsäkring som liknar livförsäkring	<b>R0320</b>	-
Livförsäkring exkl. sjukförsäkring samt index- och fondförsäkringsavtal	<b>R0330</b>	-
Livförsäkring med indexreglerade förmåner och fondförsäkring	<b>R0340</b>	-
Depåer hos företag som avgivit återförsäkring	<b>R0350</b>	-
Försäkringsfordringar och fordringar på förmedlare	<b>R0360</b>	17 160
Återförsäkringsfordringar	<b>R0370</b>	11 133
Fordringar (kundfordringar, inte försäkring)	<b>R0380</b>	14 031
Egna aktier (direkt innehav)	<b>R0390</b>	-
Fordringar avs. primärkapitalposter eller garantikapital som infordrats men ej inbetalats	<b>R0400</b>	-
Kontanter och andra likvida medel	<b>R0410</b>	246 494
Övriga tillgångar som inte visas någon annanstans	<b>R0420</b>	9 924
<b>Summa tillgångar</b>	<b>R0500</b>	2 349 657

	Solvens II- värde	
	C0010	
<b>Skulder</b>		
Försäkringstekniska avsättningar - skadeförsäkring	<b>R0510</b>	1 073 518
Försäkringstekniska avsättningar - skadeförsäkring (exkl. sjukförsäkring)	<b>R0520</b>	669 947
Försäkringstekniska avsättningar beräknade som helhet	<b>R0530</b>	-
Bästa skattning	<b>R0540</b>	635 573
Riskmarginal	<b>R0550</b>	34 374
Försäkringstekniska avsättningar - sjukförsäkring (liknande skadeförsäkring)	<b>R0560</b>	403 571
Försäkringstekniska avsättningar beräknade som helhet	<b>R0570</b>	-
Bästa skattning	<b>R0580</b>	361 731
Riskmarginal	<b>R0590</b>	41 840
Försäkringstekniska avsättningar - livförsäkring (exkl. indexreglerade avtal och fondförsäkringsavtal)	<b>R0600</b>	-
Försäkringstekniska avsättningar - sjukförsäkring (liknande livförsäkring)	<b>R0610</b>	-
Försäkringstekniska avsättningar beräknade som helhet	<b>R0620</b>	-
Bästa skattning	<b>R0630</b>	-
Riskmarginal	<b>R0640</b>	-
Försäkringstekniska avsättningar - livförsäkring (exkl. sjukförsäkring samt indexreglerade avtal och fondförsäkringsavtal)	<b>R0650</b>	-
Försäkringstekniska avsättningar beräknade som helhet	<b>R0660</b>	-
Bästa skattning	<b>R0670</b>	-
Riskmarginal	<b>R0680</b>	-
Försäkringstekniska avsättningar - indexreglerade avtal och fondförsäkringsavtal	<b>R0690</b>	-
Försäkringstekniska avsättningar beräknade som helhet	<b>R0700</b>	-
Bästa skattning	<b>R0710</b>	-
Riskmarginal	<b>R0720</b>	-
Eventualförpliktelser	<b>R0740</b>	-
Andra avsättningar än försäkringstekniska avsättningar	<b>R0750</b>	-
Pensionsåtaganden	<b>R0760</b>	-
Depåer från återförsäkrare	<b>R0770</b>	-
Uppskjutna skatteskulder	<b>R0780</b>	15 186
Derivat	<b>R0790</b>	8 516
Skulder till kreditinstitut	<b>R0800</b>	44 541
Andra finansiella skulder än skulder till kreditinstitut	<b>R0810</b>	-
Försäkringsskulder och skulder till förmedlare	<b>R0820</b>	3 369
Återförsäkringsskulder	<b>R0830</b>	-
Skulder (leverantörsskulder, inte försäkring)	<b>R0840</b>	54 723
Efterställda skulder	<b>R0850</b>	-
Efterställda skulder som inte ingår i primärkapitalet	<b>R0860</b>	-
Efterställda skulder som ingår i primärkapitalet	<b>R0870</b>	-
Andra skulder, som inte ingår under annan post	<b>R0880</b>	163 650
<b>Summa skulder</b>	<b>R0900</b>	1 363 503
<b>Belopp med vilket tillgångar överskrider skulder</b>	<b>R1000</b>	986 154

## S.05.01.02

## Premier, ersättningar och kostnader per affärgren

		Affärgren för: skadeförsäkring och återförsäkringsförpliktelser (direkt försäkring och beviljad proportionell återförsäkring)								
		Sjukvårds- försäkring	Försäkring avseende inkomstskydd	Trygghets- försäkring vid arbetskada	Ansvarsförsäkring för motorfordon	Övrig motor- fordons- försäkring	Sjö-, luftfarts- och transport- försäkring	Försäkring mot brand och annan skada på egendom	Allmän ansvars- försäkring	Kredit- och borgens- försäkring
		C0010	C0020	C0030	C0040	C0050	C0060	C0070	C0080	C0090
<b>Premieinkomst</b>										
Brutto – direkt försäkring	<b>R0110</b>	-	295 099	-	82 110	256 562	-	657 209	7 485	-
Brutto – mottagen proportionell återförsäkring	<b>R0120</b>	-	-	-	-	-	-	-	-	-
Brutto – mottagen icke-proportionell återförsäkring	<b>R0130</b>									
Återförsäkrares andel	<b>R0140</b>	-	181	-	208	602	-	7 314	-	-
Netto	<b>R0200</b>	-	294 918	-	81 902	255 960	-	649 894	7 485	-
<b>Intjänade premier</b>										
Brutto – direkt försäkring	<b>R0210</b>	-	281 395	-	81 483	252 160	-	627 374	7 405	-
Brutto – mottagen proportionell återförsäkring	<b>R0220</b>	-	-	-	-	-	-	-	-	-
Brutto – mottagen icke-proportionell återförsäkring	<b>R0230</b>									
Återförsäkrares andel	<b>R0240</b>	-	189	-	208	608	-	7 373	-	-
Netto	<b>R0300</b>	-	281 207	-	81 275	251 552	-	620 000	7 405	-
<b>Inträffade skadekostnader</b>										
Brutto – direkt försäkring	<b>R0310</b>	-	112 373	-	5 850	183 197	-	505 424	437	-
Brutto – mottagen proportionell återförsäkring	<b>R0320</b>	-	-	-	-	-	-	-	-	-
Brutto – mottagen icke-proportionell återförsäkring	<b>R0330</b>									
Återförsäkrares andel	<b>R0340</b>	-	-	-	-	98	-	29 224	-	-
Netto	<b>R0400</b>	-	112 373	-	5 850	183 099	-	476 200	437	-

		Affärsgren för: skadeförsäkring och återförsäkringsförpliktelser (direkt försäkring och beviljad proportionell återförsäkring)								
		Sjukvårds- försäkring	Försäkring avseende inkomstskydd	Trygghets- försäkring vid arbetskada	Ansvarsförsäkring för motorfordon	Övrig motor- fordons- försäkring	Sjö-, luftfarts- och transport- försäkring	Försäkring mot brand och annan skada på egendom	Allmän ansvars- försäkring	Kredit- och borgens- försäkring
		C0010	C0020	C0030	C0040	C0050	C0060	C0070	C0080	C0090
<b>Ändringar inom övriga avsättningar</b>										
Brutto – direkt försäkring	R0410	-	-	-	-	-	-	-	-	-
Brutto – mottagen proportionell återförsäkring	R0420	-	-	-	-	-	-	-	-	-
Brutto – mottagen icke-proportionell återförsäkring	R0430									
Återförsäkrares andel	R0440	-	-	-	-	-	-	-	-	-
Netto	R0500	-	-	-	-	-	-	-	-	-
<b>Uppkomna kostnader</b>	R0550	-	91 391	-	20 179	66 884	-	161 780	1 416	-
<b>Övriga kostnader</b>	R1200									
<b>Totala kostnader</b>	R1300									

		Affärsgren för: skadeförsäkring och återförsäkringsförpliktelser (direkt försäkring och beviljad proportionell återförsäkring)			Affärsgren för: mottagen icke-proportionell återförsäkring			Total	
		Rättsskydds- försäkring	Assistans- försäkring	Försäkring mot ekonomiska förluster av olika slag	Sjuk- försäkring	Olycksfall	Sjöfart, luftfart, transport	Fastigheter	
		C0100	C0110	C0120	C0130	C0140	C0150	C0160	C0200
<b>Premieinkomst</b>									
Brutto – direkt försäkring	R0110	-	-	31 465					1 329 929
Brutto – mottagen proportionell återförsäkring	R0120	-	-	-					-
Brutto – mottagen icke-proportionell återförsäkring	R0130				-	-	-	-	-
Återförsäkrares andel	R0140	-	-	-	-	-	-	-	8 306
Netto	R0200	-	-	31 465	-	-	-	-	1 321 623

		Affärsgrän för: skadeförsäkring och återförsäkringsförpliktelser (direkt försäkring och beviljad proportionell återförsäkring)			Affärsgrän för: mottagen icke-proportionell återförsäkring				Total
		Rättsskydds-försäkring	Assistans-försäkring	Försäkring mot ekonomiska förluster av olika slag	Sjuk-försäkring	Olycksfall	Sjöfart, luftfart, transport	Fastigheter	
		C0100	C0110	C0120	C0130	C0140	C0150	C0160	C0200
<b>Intjänade premier</b>									
Brutto – direkt försäkring	<b>R0210</b>	-	-	31 465					1 281 282
Brutto – mottagen proportionell återförsäkring	<b>R0220</b>	-	-	-					-
Brutto – mottagen icke-proportionell återförsäkring	<b>R0230</b>				-	-	-	-	-
Återförsäkrares andel	<b>R0240</b>	-	-	-	-	-	-	-	8 378
Netto	<b>R0300</b>	-	-	31 465	-	-	-	-	1 272 904
<b>Inträffade skadekostnader</b>									
Brutto – direkt försäkring	<b>R0310</b>	-	-	675					807 957
Brutto – mottagen proportionell återförsäkring	<b>R0320</b>	-	-	-					-
Brutto – mottagen icke-proportionell återförsäkring	<b>R0330</b>				-	-	-	-	-
Återförsäkrares andel	<b>R0340</b>	-	-	-	-	-	-	-	29 322
Netto	<b>R0400</b>	-	-	675	-	-	-	-	778 635
<b>Ändringar inom övriga avsättningar</b>									
Brutto – direkt försäkring	<b>R0410</b>	-	-	-					-
Brutto – mottagen proportionell återförsäkring	<b>R0420</b>	-	-	-					-
Brutto – mottagen icke-proportionell återförsäkring	<b>R0430</b>				-	-	-	-	-
Återförsäkrares andel	<b>R0440</b>	-	-	-	-	-	-	-	-
Netto	<b>R0500</b>	-	-	-	-	-	-	-	-
<b>Uppkomna kostnader</b>	<b>R0550</b>	-	-	23 414	-	-	-	-	365 063
<b>Övriga kostnader</b>	<b>R1200</b>								3 094
<b>Totala kostnader</b>	<b>R1300</b>								368 157

		Affärsgruppen för: livförsäkringsförpliktelser					Livåterförsäkringsförpliktelser		Total	
		Sjuk- försäkring	Försäkring med rätt till överskott	Fond- försäkring och index- försäkring	Annan livförsäkring	Skadelivräntor till följd av skadeförsäkring savtal som härör från sjukförsäkrings- åtaganden	Livräntor som härör från skadeförsäkring savtal och som avser andra försäkrings- förpliktelser än sjukförsäkrings- förpliktelser	Sjukförsäkring mottagen återförsäkring	Livåter- försäkring	
		C0210	C0220	C0230	C0240	C0250	C0260	C0270	C0280	C0300
<b>Premieinkomst</b>										
Brutto	R1410	-	-	-	-	-	-	-	-	-
Återförsäkrarens andel	R1420	-	-	-	-	-	-	-	-	-
Netto	R1500	-	-	-	-	-	-	-	-	-
<b>Intjänade premier</b>										
Brutto	R1510	-	-	-	-	-	-	-	-	-
Återförsäkrarens andel	R1520	-	-	-	-	-	-	-	-	-
Netto	R1600	-	-	-	-	-	-	-	-	-
<b>Inträffade skadekostnader</b>										
Brutto	R1610	-	-	-	-	-	-	-	-	-
Återförsäkrarens andel	R1620	-	-	-	-	-	-	-	-	-
Netto	R1700	-	-	-	-	-	-	-	-	-
<b>Ändringar inom övriga avsättningar</b>										
Brutto	R1710	-	-	-	-	-	-	-	-	-
Återförsäkrarens andel	R1720	-	-	-	-	-	-	-	-	-
Netto	R1800	-	-	-	-	-	-	-	-	-
<b>Uppkomna kostnader</b>	R1900	-	-	-	-	-	-	-	-	-
<b>Övriga kostnader</b>	R2500									
<b>Totala kostnader</b>	R2600									

## S.05.02.01

## Premier, ersättningar och kostnader per land

	R0010	Hemland	De fem länder där bruttopremieinkomsterna är högst – skadeförsäkringsåtaganden					Länder där bruttopremie- inkomsterna är högst och hemland
		C0010	C0020	C0030	C0040	C0050	C0060	C0070
		C0080	C0090	C0100	C0110	C0120	C0130	C0140
<b>Premieinkomst</b>								
Brutto – direkt försäkring	R0110	1 329 929	-	-	-	-	-	1 329 929
Brutto – mottagen proportionell återförsäkring	R0120	-	-	-	-	-	-	-
Brutto – mottagen icke-proportionell återförsäkring	R0130	-	-	-	-	-	-	-
Återförsäkrarens andel	R0140	8 306	-	-	-	-	-	8 306
Netto	R0200	1 321 623	-	-	-	-	-	1 321 623
<b>Intjänade premier</b>								
Brutto – direkt försäkring	R0210	1 281 282	-	-	-	-	-	1 281 282
Brutto – mottagen proportionell återförsäkring	R0220	-	-	-	-	-	-	-
Brutto – mottagen icke-proportionell återförsäkring	R0230	-	-	-	-	-	-	-
Återförsäkrarens andel	R0240	8 378	-	-	-	-	-	8 378
Netto	R0300	1 272 904	-	-	-	-	-	1 272 904
<b>Inträffade skadekostnader</b>								
Brutto – direkt försäkring	R0310	807 957	-	-	-	-	-	807 957
Brutto – mottagen proportionell återförsäkring	R0320	-	-	-	-	-	-	-
Brutto – mottagen icke-proportionell återförsäkring	R0330	-	-	-	-	-	-	-
Återförsäkrarens andel	R0340	29 322	-	-	-	-	-	29 322
Netto	R0400	778 635	-	-	-	-	-	778 635
<b>Ändringar inom övriga avsättningar</b>								
Brutto – direkt försäkring	R0410	-	-	-	-	-	-	-
Brutto – mottagen proportionell återförsäkring	R0420	-	-	-	-	-	-	-
Brutto – mottagen icke-proportionell återförsäkring	R0430	-	-	-	-	-	-	-
Återförsäkrarens andel	R0440	-	-	-	-	-	-	-
Netto	R0500	-	-	-	-	-	-	-
<b>Uppkomna kostnader</b>	R0550	365 063	-	-	-	-	-	365 063
<b>Övriga kostnader</b>	R1200							3 094
<b>Totala kostnader</b>	R1300							368 157



		Hemland	De fem länder där bruttopremieinkomsterna är högst – livförsäkringsåtaganden					De fem länder där bruttopremieinkomsterna är högst och hemland	
			C0150	C0160	C0170	C0180	C0190		C0200
	R1400			-	-	-	-	-	
			C0220	C0230	C0240	C0250	C0260	C0270	C0280
<b>Premieinkomst</b>									
Brutto	R1410		-	-	-	-	-	-	-
Återförsäkrares andel	R1420		-	-	-	-	-	-	-
Netto	R1500		-	-	-	-	-	-	-
<b>Intjänade premier</b>									
Brutto	R1510		-	-	-	-	-	-	-
Återförsäkrares andel	R1520		-	-	-	-	-	-	-
Netto	R1600		-	-	-	-	-	-	-
<b>Inträffade skadekostnader</b>									
Brutto	R1610		-	-	-	-	-	-	-
Återförsäkrares andel	R1620		-	-	-	-	-	-	-
Netto	R1700		-	-	-	-	-	-	-
<b>Ändringar inom övriga avsättningar</b>									
Brutto	R1710		-	-	-	-	-	-	-
Återförsäkrares andel	R1720		-	-	-	-	-	-	-
Netto	R1800		-	-	-	-	-	-	-
<b>Uppkomna kostnader</b>	R1900		-	-	-	-	-	-	-
<b>Övriga kostnader</b>	R2500								
<b>Totala kostnader</b>	R2600								

## S.17.01.02

## Försäkringstekniska avsättningar, skadeförsäkring

		Direkt försäkring och mottagen proportionell återförsäkring								
		Sjukvårds- försäkring	Försäkring avseende inkomstskydd	Trygghets- försäkring vid arbetsskada	Ansvars- försäkring för motorfordon	Övrig motorfordons- försäkring	Sjö-, luftfarts- och transport- försäkring	Försäkring mot brand och annan skada på egendom	Allmän ansvars- försäkring	Kredit- och borgens- försäkring
		C0020	C0030	C0040	C0050	C0060	C0070	C0080	C0090	C0100
<b>Försäkringstekniska avsättningar beräknade som helhet</b>	<b>R0010</b>	-	-	-	-	-	-	-	-	-
Totala medel som kan återkrävas enligt återförsäkring/från specialföretag och finansiell återförsäkring efter anpassning för förväntade förluster till följd av motpartsfallissemang associerat med återförsäkring som helhet	<b>R0050</b>	-	-	-	-	-	-	-	-	-
<b>Försäkringstekniska avsättningar beräknade som summan av bästa skattning och riskmarginal</b>										
<b>Bästa skattning</b>										
Premieavsättningar										
Brutto	<b>R0060</b>	-	-34 326	-	-2 987	6 333	-	38 004	-1 441	-
Totala medel som kan återkrävas enligt återförsäkring/från specialföretag och finansiell återförsäkring efter anpassning för förväntade förluster till följd av motpartsfallissemang	<b>R0140</b>	-	-	-	-	-	-	-	-	-
Bästa skattning av premieavsättningar netto	<b>R0150</b>	-	-34 326	-	-2 987	6 333	-	38 004	-1 441	-
<b>Skadeavsättningar</b>										
Brutto	<b>R0160</b>	-	396 057	-	214 270	33 170	-	337 845	7 494	-
Totala medel som kan återkrävas enligt återförsäkring/från specialföretag och finansiell återförsäkring efter anpassning för förväntade förluster till följd av motpartsfallissemang	<b>R0240</b>	-	-	-	-	-	-	23 240	-	-
Bästa skattning av skadeavsättningar netto	<b>R0250</b>	-	396 057	-	214 270	33 170	-	314 605	7 494	-

Direkt försäkring och mottagen proportionell återförsäkring										
	Sjukvårdsförsäkring	Försäkring avseende inkomstskydd	Trygghetsförsäkring vid arbetsskada	Ansvarsförsäkring för motorfordon	Övrig motorfordonsförsäkring	Sjö-, luftfarts- och transportförsäkring	Försäkring mot brand och annan skada på egendom	Allmän ansvarsförsäkring	Kredit- och borgensförsäkring	
	C0020	C0030	C0040	C0050	C0060	C0070	C0080	C0090	C0100	
Bästa skattning totalt – brutto	R0260	-	361 731	-	211 282	39 502	-	375 850	6 054	-
Bästa skattning totalt – netto	R0270	-	361 731	-	211 282	39 502	-	352 609	6 054	-
Riskmarginal	R0280	-	41 840	-	20 593	2 049	-	10 694	434	-
<b>Belopp avseende övergångsåtgärden för försäkringstekniska avsättningar</b>										
Försäkringstekniska avsättningar beräknade som helhet	R0290	-	-	-	-	-	-	-	-	-
Bästa skattning	R0300	-	-	-	-	-	-	-	-	-
Riskmarginal	R0310	-	-	-	-	-	-	-	-	-

Direkt försäkring och mottagen proportionell återförsäkring										
	Sjukvårdsförsäkring	Försäkring avseende inkomstskydd	Trygghetsförsäkring vid arbetsskada	Ansvarsförsäkring för motorfordon	Övrig motorfordonsförsäkring	Sjö-, luftfarts- och transportförsäkring	Försäkring mot brand och annan skada på egendom	Allmän ansvarsförsäkring	Kredit- och borgensförsäkring	
	C0020	C0030	C0040	C0050	C0060	C0070	C0080	C0090	C0100	
<b>Försäkringstekniska avsättningar – totalt</b>										
Försäkringstekniska avsättningar – totalt	R0320	-	403 571	-	231 875	41 551	-	386 544	6 488	-
Totala medel som kan återkrävas enligt återförsäkringsavtal/från specialföretag och finansiell återförsäkring efter anpassning för förväntade förluster till följd av motpartsfallissemang – totalt	R0330	-	-	-	-	-	-	23 240	-	-
Försäkringstekniska avsättningar minus medel som kan återkrävas från återförsäkring specialföretag och finansiell återförsäkring – totalt	R0340	-	403 571	-	231 875	41 551	-	363 303	6 488	-

	Direkt försäkring och mottagen proportionell återförsäkring			Beviljad icke-proportionell återförsäkring			Total skade-försäkrings-förpliktelse	
	Rättsskydds-försäkring	Assistans-försäkring	Försäkring mot ekonomiska förluster av olika slag	Icke-proportionell sjukåter-försäkring	Icke-proportionell olycksfalls-återförsäkring	Icke-proportionell sjö-, luftfarts- och transport-återförsäkring		Icke-proportionell egendoms-återförsäkring
	C0110	C0120	C0130	C0140	C0150	C0160	C0170	C0180
<b>Försäkringstekniska avsättningar beräknade som helhet</b>	R0010	-	-	-	-	-	-	-
<b>Totala medel som kan återkrävas enligt återförsäkring/från specialföretag och finansiell återförsäkring efter anpassning för förväntade förluster till följd av motpartsfallissemang associerat med återförsäkring som helhet</b>	R0050	-	-	-	-	-	-	-
<b>Försäkringstekniska avsättningar beräknade som summan av bästa skattning och riskmarginal</b>								
<b>Bästa skattning</b>								
Premieavsättningar								
Brutto	R0060	-	-	-	-	-	-	5 583
<b>Totala medel som kan återkrävas enligt återförsäkring/från specialföretag och finansiell återförsäkring efter anpassning för förväntade förluster till följd av motpartsfallissemang</b>	R0140	-	-	-	-	-	-	-
<b>Bästa skattning av premieavsättningar netto</b>	R0150	-	-	-	-	-	-	5 583
<b>Skadeavsättningar</b>								
Brutto	R0160	-	-	2 885	-	-	-	991 721
<b>Totala medel som kan återkrävas enligt återförsäkring/från specialföretag och finansiell återförsäkring efter anpassning för förväntade förluster till följd av motpartsfallissemang</b>	R0240	-	-	-	-	-	-	23 240
<b>Bästa skattning av skadeavsättningar netto</b>	R0250	-	-	2 885	-	-	-	968 480
<b>Bästa skattning totalt – brutto</b>	R0260	-	-	2 885	-	-	-	997 304
<b>Bästa skattning totalt – netto</b>	R0270	-	-	2 885	-	-	-	974 063

	Direkt försäkring och mottagen proportionell återförsäkring			Beviljad icke-proportionell återförsäkring			Total skade-försäkrings-förpliktelse		
	Rättsskydds-försäkring	Assistans-försäkring	Försäkring mot ekonomiska förluster av olika slag	Icke-proportionell sjukåter-försäkring	Icke-proportionell olycksfalls-återförsäkring	Icke-proportionell sjö-, luftfarts- och transport-återförsäkring		Icke-proportionell egendoms-återförsäkring	
	C0110	C0120	C0130	C0140	C0150	C0160	C0170	C0180	
<b>Riskmarginal</b>	R0280	-	-	604	-	-	-	-	76 214
<b>Belopp avseende övergångsåtgärden för försäkringstekniska avsättningar</b>									
Försäkringstekniska avsättningar beräknade som helhet	R0290	-	-	-	-	-	-	-	-
Bästa skattning	R0300	-	-	-	-	-	-	-	-
Riskmarginal	R0310	-	-	-	-	-	-	-	-

	Direkt försäkring och mottagen proportionell återförsäkring			Beviljad icke-proportionell återförsäkring			Total skade-försäkrings-förpliktelse		
	Rättsskydds-försäkring	Assistans-försäkring	Försäkring mot ekonomiska förluster av olika slag	Icke-proportionell sjukåter-försäkring	Icke-proportionell olycksfalls-återförsäkring	Icke-proportionell sjö-, luftfarts- och transport-återförsäkring		Icke-proportionell egendoms-återförsäkring	
	C0110	C0120	C0130	C0140	C0150	C0160	C0170	C0180	
<b>Försäkringstekniska avsättningar – totalt</b>									
Försäkringstekniska avsättningar – totalt	R0320	-	-	3 489	-	-	-	-	1 073 518
Totala medel som kan återkrävas enligt återförsäkringsavtal/från specialföretag och finansiell återförsäkring efter anpassning för förväntade förluster till följd av motpartsfallissemang – totalt	R0330	-	-	-	-	-	-	-	23 240
Försäkringstekniska avsättningar minus medel som kan återkrävas från återförsäkring specialföretag och finansiell återförsäkring – totalt	R0340	-	-	3 489	-	-	-	-	1 050 278

S.19.01.21

Skadeförsäkringsersättningar

Total skadeförsäkringsverksamhet

Skadeår/försäkringsår 

Z0010	Skadeår
-------	---------

Utbetalda försäkringsersättningar brutto (ej ackumulerade)

(absolut belopp)

	År	Utvecklingsår										Under innevarande år	Summan av år (ackumulerad)				
		0	1	2	3	4	5	6	7	8	9			10 & +	C0170	C0180	
Föregående	R0100																
	R0160	293 016	143 516	18 728	8 123	1 964	1 260	1 028	853	722	194				R0100	7,59	1 325 609
N-9	R0170	324 942	163 108	25 146	8 958	2 623	1 963	725	1 417	364					R0160	194	469 404
N-8	R0180	333 704	175 732	34 415	11 273	6 732	3 300	1 693	2 233						R0170	364	529 246
N-7	R0190	370 261	178 444	29 481	11 724	3 448	3 535	1 693							R0180	2 233	569 083
N-6	R0200	350 083	168 535	36 151	13 509	6 200	3 673								R0190	1 693	598 585
N-5	R0210	381 656	201 898	32 212	25 489	3 970									R0200	3 673	578 153
N-4	R0220	396 754	209 092	44 970	20 605										R0210	3 970	645 225
N-3	R0230	393 557	179 624	47 788											R0220	20 605	671 421
N-2	R0240	438 301	288 097												R0230	47 788	620 968
N-1	R0250	424 291													R0240	288 097	726 397
N															R0250	424 291	424 291
Total	R0260															792 915	7 158 382

**Odiskonterad bästa skattning av skadeavsättningar brutto**

(absolut belopp)

	År	Utvecklingsår										Årets slut (diskonterade data)		
		0	1	2	3	4	5	6	7	8	9	10 & +	C0360	
		C0200	C0210	C0220	C0230	C0240	C0250	C0260	C0270	C0280	C0290	C0300		
Föregående	R0100											120 685	R0100	39 473
N-9	R0160				52 567	46 961	43 548	39 007	39 945	29 897	24 234		R0160	19 791
N-8	R0170			74 117	60 457	53 587	46 004	47 069	34 074	28 561			R0170	23 411
N-7	R0180		115 044	84 550	66 214	52 622	43 166	37 475	28 178				R0180	22 801
N-6	R0190	312 940	123 195	92 881	70 284	56 149	50 600	43 146					R0190	35 224
N-5	R0200	328 140	152 958	98 415	70 754	61 532	47 926						R0200	39 231
N-4	R0210	361 981	160 754	110 081	72 613	56 882							R0210	46 715
N-3	R0220	374 750	170 398	112 544	81 131								R0220	68 432
N-2	R0230	393 729	174 338	113 055									R0230	97 686
N-1	R0240	473 299	202 460										R0240	183 027
N	R0250	444 194											R0250	415 930
	<b>Total</b>												R0260	991 721

**S.23.01.01**  
**Kapitalbas**

	Total	Nivå 1 – utan begränsningar	Nivå 1 – begränsad	Nivå 2	Nivå 3
	C0010	C0020	C0030	C0040	C0050
<b>Primärkapital före avdrag för ägarintressen i andra finansiella sektorer enligt artikel 68 i delegerade förordning (EU) nr 2015/35</b>					
Stamaktiekapital (egna aktier brutto)	R0010	25 000	25 000	-	-
Överkursfond relaterad till stamaktiekapital	R0030	75 000	75 000	-	-
Garantikapital, medlemsavgifter eller motsvarande primärkapitalpost för ömsesidiga och liknande företag	R0040	-	-	-	-
Efterställda medlemskonton	R0050	-	-	-	-
Överskottsmedel	R0070	-	-	-	-
Preferensaktier	R0090	-	-	-	-
Överkursfond relaterad till preferensaktier	R0110	-	-	-	-
Avstämningsreserv	R0130	836 154	836 154	-	-
Efterställda skulder	R0140	-	-	-	-
Ett belopp som är lika med värdet av uppskjutna skattefordringar netto	R0160	-	-	-	-
Andra kapitalbasposter som godkänts av tillsynsmyndigheten som primärkapital som ej specificeras ovan	R0180	-	-	-	-
<b>Kapitalbas från den finansiella redovisningen som inte bör ingå i avstämningsreserven och inte uppfyller kriterierna för att klassificeras som kapitalbas enligt Solvens II</b>					
Kapitalbas från den finansiella redovisningen som inte bör ingå i avstämningsreserven och inte uppfyller kriterierna för att klassificeras som kapitalbas enligt Solvens II	R0220	-	-	-	-
<b>Avdrag</b>					
Avdrag för ägarintressen i finansinstitut och kreditinstitut	R0230	-	-	-	-
<b>Totalt primärkapital efter avdrag</b>	R0290	936 154	936 154	-	-



	Total	Nivå 1 – utan begränsningar	Nivå 1 – begränsad	Nivå 2	Nivå 3
	C0010	C0020	C0030	C0040	C0050
<b>Tilläggskapital</b>					
Obetalt och ej infordrat garantikapital inlösningsbart på begäran					
<b>R0300</b>	-			-	
Obetalt och ej infordrat garantikapital, obetalda och ej infordrade medlemsavgifter eller motsvarande primärkapitalpost för ömsesidiga och liknande företag, som kan inlösas på begäran					
<b>R0310</b>	-			-	
Obetalda och ej infordrade preferensaktier inlösningsbara på begäran					
<b>R0320</b>	-			-	-
Ett rättsligt bindande åtagande att på begäran teckna och betala för efterställda skulder					
<b>R0330</b>	-			-	-
Bankkreditiv och garantier enligt artikel 96.2 i direktiv 2009/138/EG					
<b>R0340</b>	-			-	
Andra bankkreditiv och garantier än enligt artikel 96.2 i direktiv 2009/138/EG					
<b>R0350</b>	-			-	-
Framtida fordran av ytterligare bidrag från medlemmar enligt artikel 96.3 första stycket i direktiv 2009/138/EG					
<b>R0360</b>	-			-	
Framtida fordran av ytterligare bidrag från medlemmar– andra än enligt artikel 96.3 första stycket i direktiv 2009/138/EG					
<b>R0370</b>	-			-	-
Annat tilläggskapital					
<b>R0390</b>	-			-	-
<b>Sammanlagt tilläggskapital</b>					
<b>R0400</b>	-			-	-
<b>Tillgänglig och medräkningsbar kapitalbas</b>					
Total tillgänglig kapitalbas för att täcka solvenskapitalkravet					
<b>R0500</b>	936 154	936 154	-	-	-
Total tillgänglig kapitalbas för att täcka minimikapitalkravet					
<b>R0510</b>	936 154	936 154	-	-	
Total medräkningsbar kapitalbas för att täcka solvenskapitalkravet					
<b>R0540</b>	936 154	936 154	-	-	-
Total medräkningsbar kapitalbas för att täcka minimikapitalkravet					
<b>R0550</b>	936 154	936 154	-	-	
<b>Solvenskapitalkrav</b>					
<b>R0580</b>	459 335				
<b>Minimikapitalkrav</b>					
<b>R0600</b>	206 701				
<b>Medräkningsbar kapitalbas i förhållande till solvenskapitalkrav</b>					
<b>R0620</b>	2,04				
<b>Medräkningsbar kapitalbas i förhållande till minimikapitalkrav</b>					
<b>R0640</b>	4,53				

		<b>C0060</b>	
<b>Avstämningsreserv</b>			
Belopp med vilket tillgångar överskrider skulder	<b>R0700</b>	986 154	
Egna aktier (som innehas direkt och indirekt)	<b>R0710</b>	-	
Förutsebara utdelningar, utskiftningar och avgifter	<b>R0720</b>	50 000	
Andra primärkapitalposter	<b>R0730</b>	100 000	
Justering för kapitalbasposter med begränsningar med avseende på matchningsjusteringsportföljer och separata fonder	<b>R0740</b>	-	
	<b>R0760</b>	836 154	
<b>Förväntade vinster</b>			
Förväntade vinster som ingår i framtida premier – livförsäkringsverksamhet	<b>R0770</b>	-	
Förväntade vinster som ingår i framtida premier – skadeförsäkringsverksamhet	<b>R0780</b>	56 627	
<b>Totala förväntade vinster som ingår i framtida premier</b>	<b>R0790</b>	56 627	

## S.25.01.21

## Solvenskapitalkrav - för företag som omfattas av standardformeln

Marknadsrisk  
 Motpartsrisk  
 Teckningsrisk för livförsäkring  
 Teckningsrisk för sjukförsäkring  
 teckningsrisk för skadeförsäkring  
 Diversifiering  
 Immateriell tillgångsrisk  
**Primärt solvenskapitalkrav**

**Beräkning av solvenskapitalkrav**

Operativ risk  
 Förlusttäckningskapacitet i försäkringstekniska avsättningar  
 Förlusttäckningskapacitet i uppskjutna skatter  
 Kapitalkrav för verksamhet som drivs i enlighet med art. 4 i direktiv 2003/41/EG

**Solvenskapitalkrav exklusive kapitaltillägg**

Kapitaltillägg redan infört

**Solvenskapitalkrav****Övrig information om solvenskapitalkrav**

Kapitalkrav för undergruppen för durationsbaserad aktiekursrisk  
 Totalt belopp för teoretiska solvenskapitalkrav för återstående tid  
 Totalt belopp för teoretiskt solvenskapitalkrav för separata fonder  
 Totalt belopp för teoretiskt solvenskapitalkrav för matchningsjusteringsportföljer  
 Diversifieringseffekter till följd av aggregering av nSCR separata fonder för artikel 304

	Solvenskapitalkrav brutto	Företags- specifika parametrar	Förenklingar
	C0110	C0090	C0120
R0010	98 030		Förenklingar används ej
R0020	28 365		
R0030	0	NEJ	Förenklingar används ej
R0040	228 798	NEJ	Förenklingar används ej
R0050	296 840	NEJ	Förenklingar används ej
R0060	-216 492		
R0070	-		
R0100	435 541		

**C0100**

R0130	38 980
R0140	-
R0150	-15 186
R0160	-
R0200	459 335
R0210	-
R0220	459 335
R0400	-
R0410	-
R0420	-
R0430	-
R0440	-

## S.25.01.21

## Metod för beräkning av skattesats

Metod baserad på genomsnittlig skattesats

	<b>Ja/Nej</b>
	<b>C0109</b>
<b>R0590</b>	Tillvägagångssätt baseras på genomsnittlig skattesats

**Beräkning av justeringsbeloppet för förlusttäckningskapaciteten hos uppskjutna skatter**

Förlusttäckningskapacitet hos uppskjutna skatter

**R0640** -15 186

Förlusttäckningskapacitet hos uppskjutna skatter motiverad av återföring av uppskjutna skatteskulder

**R0650** -15 186

Förlusttäckningskapacitet hos uppskjutna skatter motiverad med hänvisning till sannolika framtida skattepliktiga ekonomiska överskott

**R0660** 0

Förlusttäckningskapacitet hos uppskjutna skatter motiverad av förlustutjämnning bakåt, innevarande år

**R0670** 0

Förlusttäckningskapacitet hos uppskjutna skatter motiverad av förlustutjämnning bakåt, kommande år

**R0680** 0

Maximal förlusttäckningskapacitet hos uppskjutna skatter

**R0690** 0

	<b>Förlusttäckningskapacitet hos uppskjutna skatter</b>
	<b>C0130</b>
<b>R0640</b>	-15 186
<b>R0650</b>	-15 186
<b>R0660</b>	0
<b>R0670</b>	0
<b>R0680</b>	0
<b>R0690</b>	0

## S.28.01.01

**Minimikapitalkrav – enbart livförsäkrings- eller enbart skadeförsäkrings- eller skadeåterförsäkringsverksamhet****Linjär formelkomponent för försäkrings- och återförsäkringsförpliktelser för skadeförsäkring**

	<b>C0010</b>
Minimikapitalkrav <sub>NL</sub> Resultat	<b>R0010</b> 208 139

	Bästa skattning och försäkringstekniska avsättningar netto (efter återförsäkring/specialföretag) beräknade som helhet	Premieinkomst netto (efter återförsäkring) under de senaste 12 månaderna	
	<b>C0020</b>	<b>C0030</b>	
Sjukvårdsförsäkring och proportionell återförsäkring	<b>R0020</b>	-	-
Försäkring avseende inkomstskydd och proportionell återförsäkring	<b>R0030</b>	361 731	294 918
Trygghetsförsäkring vid arbetsskada och proportionell återförsäkring	<b>R0040</b>	-	-
Ansvarsförsäkring för motorfordon och proportionell återförsäkring	<b>R0050</b>	211 282	81 902
Övrig motorfordonsförsäkring och proportionell återförsäkring	<b>R0060</b>	39 502	255 960
Sjö-, luftfarts- och transportförsäkring och proportionell återförsäkring	<b>R0070</b>	-	-
Försäkring mot brand och annan skada på egendom och proportionell	<b>R0080</b>	352 609	649 894
Allmän ansvarsförsäkring och proportionell återförsäkring	<b>R0090</b>	6 054	7 485
Kredit- och borgensförsäkring och proportionell återförsäkring	<b>R0100</b>	-	-
Rättsskyddsförsäkring och proportionell återförsäkring	<b>R0110</b>	-	-
Assistansförsäkring och proportionell återförsäkring	<b>R0120</b>	-	-
Försäkring mot ekonomiska förluster av olika slag och proportionell	<b>R0130</b>	2 885	31 465
Icke-proportionell sjukåterförsäkring	<b>R0140</b>	-	-
Icke-proportionell olycksfallsåterförsäkring	<b>R0150</b>	-	-
Icke-proportionell sjö-, luftfarts- och transportåterförsäkring	<b>R0160</b>	-	-
Icke-proportionell egendomsåterförsäkring	<b>R0170</b>	-	-

**Linjär formelkomponent för försäkrings- och återförsäkringsförpliktelser för livförsäkring**

	<b>C0040</b>
Minimikapitalkrav <sub>L</sub> Resultat	<b>R0200</b> -

	Bästa skattning och försäkringstekniska avsättningar netto (efter återförsäkring/specialföretag) beräknade som helhet	Premieinkomst netto (efter återförsäkring) under de senaste 12 månaderna	
	<b>C0050</b>	<b>C0060</b>	
Förpliktelser med rätt till andel i överskott – garanterade förmåner	<b>R0210</b>	-	-
Förpliktelser med rätt till andel i överskott – diskretionära förmåner	<b>R0220</b>	-	-
Försäkringsförpliktelser med indexreglerade förmåner och	<b>R0230</b>	-	-
Annan liv(åter)försäkrings- och sjuk(åter)försäkringsförpliktelser	<b>R0240</b>	-	-
Sammanlagd risksumma för alla liv(åter)försäkringsförpliktelser	<b>R0250</b>	-	-

### Övergripande beräkning av minimikapitalkrav

	<b>C0070</b>
Linjärt minimikapitalkrav	<b>R0300</b> 208 139
Solvenskapitalkrav	<b>R0310</b> 459 335
Högsta minimikapitalkrav	<b>R0320</b> 206 701
Lägsta minimikapitalkrav	<b>R0330</b> 114 834
Kombinerat minimikapitalkrav	<b>R0340</b> 206 701
Tröskelvärde för minimikapitalkrav	<b>R0350</b> 43 604
	<b>C0070</b>
<b>Minimikapitalkrav</b>	<b>R0400</b> 206 701