



Årsredovisning 2023

KPA Pensionservice AB



Innehåll

	Sidan
Vd har ordet	4
2023 i siffror	6
Det här är KPA Pension	9
Förvaltningsberättelse	18
Finansiella rapporter	24
Noter	29
Underskrifter	46
Definitioner och begrepp	47
Revisionsberättelse	48

Informationen på följande sidorna 4–17 gäller för samtliga bolag inom KPA Pension.



Vd har ordet

2023 blev ett år präglad av ökad geopolitisk instabilitet som skapat oro och osäkerhet som även påverkat de finansiella systemen. Centralbanker har agerat mot inflationen som under hösten började vika nedåt. Detta fick börsen att stiga men vi ser samtidigt en tydlig inbromsning i tillväxten som förväntas fortsätta under 2024.

Som ett resultat av den ökade inflationen men även pensionsavtalet AKAP-KR som började att gälla 2023, ökade premieinkomsterna under året.

Oavsett vad som händer i vår omvärld förväntar sig våra kunder bra pensioner. Det ska vi också ge dem. AKAP-KR ger ungefär en miljon pensionssparare mer pengar till tjänstepensionen. Avtalet bidrar till kommuner och regioners kompetensförsörjning genom att de blir attraktivare arbetsgivare. Under året har vi genomfört en rad förbättringar i förvalsprodukten som både ska ge förutsägbara pensionsutbetalningar och möjligheter till bättre avkastning till spararna.

Min övertygelse är att pensionspengar kan bidra till hållbar utveckling samtidigt som de investeras för trygga och bra pensioner.

I syfte att öka möjligheterna till en bra avkastning kommer spartiden med en högre andel riskfyllda tillgångar att förlängas med fem år. Pengarna får därmed längre tid att växa när risken börjar trappas ner först vid 55 år i stället för 50 år. Utvecklingen på de finansiella marknaderna under de senaste åren leder till att många pensionssparare får en sänkt pension vid årsskiftet. För att pensionsutbetalningarna ska bli jämna över tid har vi infört en gräns där månadsbeloppet inte kan minska med mer än fem procent jämfört med året innan.





Under året har det genomförts en sammanslagning av KPA Tjänstepensionsförsäkring och KPA Tjänstepension som ska bidra till en effektivare administration och lägre kostnader, vilket i förlängningen gynnar kunderna.

Frågan om ett hållbart arbetsliv är viktig för kommuner och regioner. Den påverkar de anställdas pensioner och är en viktig pusselbit för att möta framtida kompetensförsörjning. Under året har vi inlett ett samarbete med organisationen Suntarbetsliv där vi bland annat kan bidra med våra informationskanaler för att sprida kunskap och erbjuda verktyg för att förbättra arbetsmiljön och främja hälsa bland de anställda. Under våren 2024 släpper vi en gemensam podd med fokus på friskfaktorer och arbetsmiljö.

Tillsammans med kommuner och regioner skapar vi nya möjligheter för hållbara städer och samhällen i dag och i framtiden.

Avslutningsvis vill jag säga några ord om hur KPA Pension också kan bidra till hållbarhetsmålen. Min övertygelse är att pensionspengar kan bidra till hållbar utveckling samtidigt som de investeras för trygga och bra pensioner. Därför har jag träffat kommuner i hela landet för diskussioner kring deras utmaningar och behov i arbetet med klimatomställning. Biologisk mångfald är ett viktigt men komplext område där KPA Pension under det kommande året ska formulera mål för vår investeringsverksamhet. Därför var jag så klart nyfiken på hur kommunerna arbetar med dessa frågor. Mitt intryck från besöken är att kommunerna har ett ambitiöst miljö- och klimatarbete med tydliga mål och strategier. Pensionspengar från KPA Pension har redan bidragit till allt från cykelvägar, laddstationer, vindkraftsparker och projekt för miljön i Östersjön och under året kompletteras denna lista med hållbara investeringar i bland annat Trelleborg och Nacka.

Under 2024 ser jag fram emot en fortsatt resa runt Sverige. Tillsammans med kommuner och regioner skapar vi nya möjligheter för hållbara städer och samhällen i dag och i framtiden.

Camilla Larsson, vd KPA Pension

2023 i siffror



25

miljarder kronor

har betalats ut i
pensioner under året.

232

procent

uppgick solvensgraden
till i KPA
Tjänstepensionsförsäkring.

29

miljarder kronor

i premieinkomst.

5,6

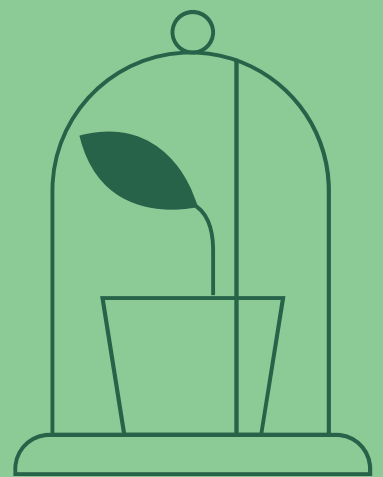
procent

i genomsnittlig
femårsavkastning.

296

miljarder kronor

i förvaltad kapital.



2050

är året

då vi ska ha nettonollutsläpp från våra investeringsportföljer.

12

år i rad

som KPA Pension rankas som Sveriges mest hållbara varumärke.

43

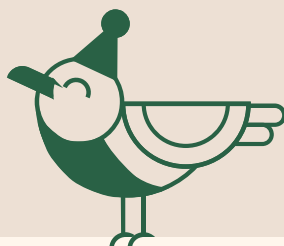
procent

minskat CO₂-avtryck på aktier sedan 2019.

10 800 000

pensionsutbetalningar

utfördes under året.



8,8

procent

i avkastningsränta för avgiftsbestämd försäkring under spartid.

72

procent

nöjda pensionssparare.

0,08

procent

i förvaltningskostnadsprocent, avgiftsbestämd försäkring.

Cirka

1 000 000

kunder får mer i pension med AKAP-KR



Tjänstepensionsbolaget för kommuner och regioner

KPA Pension är pensionsbolaget för kommuner, regioner och deras anställda. Så har det varit i mer än hundra år. Det som en gång startade som en pensionskassa för elva städer är idag ett modernt pensionsbolag som ger kunderna trygga och hållbara tjänstepensioner till låga avgifter.

Vår vision

Våra kunder ska känna sig trygga i en hållbar värld

Vårt övergripande mål

KPA Pension är det självklara och hållbara valet för tjänstepension i kommuner och regioner

Vår affärsidé

KPA Pension erbjuder pension, försäkring, administration och tjänster till kommunsektorn. Våra affärsförutsättningar skapas genom kollektivavtal och kombinerar trygga pensioner med hållbara placeringar

Det här är KPA Pension

KPA Pension består av följande bolag:

- KPA AB
- KPA Tjänstepensionsförsäkring AB
- KPA Pensionservice AB

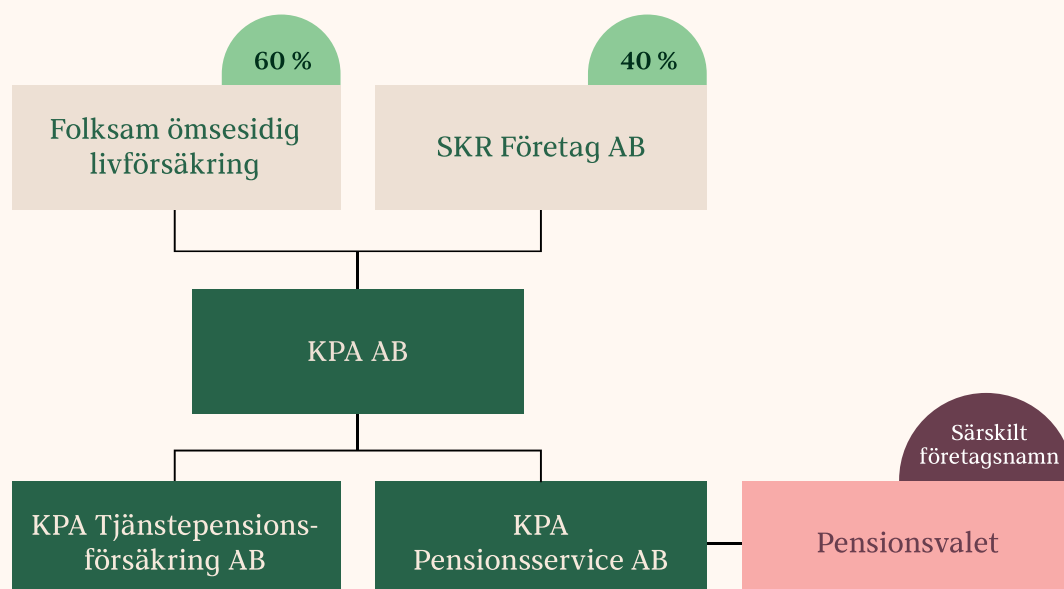
Samtliga bolag bedriver verksamhet under det gemensamma varumärket KPA Pension som erbjuder traditionell pensionsförsäkring, fondförsäkring, livförsäkring, pensionsadministration, utbildning, konsulttjänster och valcentral.

KPA Tjänstepensionsförsäkring AB bedriver verksamhet enligt ömsesidiga principer. Bolaget får inte dela ut vinst och konsolideras inte. Allt överskott återförs till försäkringstagarna.

KPA Pension ägs till 60 procent av Folksam och till 40 procent av SKR (Sveriges kommuner och regioner). Verksamheten bedrivs i Stockholm och Sundsvall. På båda orterna delar vi kontorsyta med Folksam. KPA Pension har ingen verksamhet utanför Sverige.

Bolagsfusion bidrar till lägre kostnader

I september godkände Finansinspektionen fusionen mellan KPA Tjänstepensionsförsäkring AB och KPA Tjänstepension AB. Sammanslagningen är ett sätt att effektivisera verksamheterna och förbättra den finansiella styrningen. Effektiviseringen förbättrar förutsättningarna att skapa bra avkastning och att fortsatt erbjuda riktigt låga avgifter.



Så skapar vi värde för:

Pensionsspararna

En av KPA Pensions viktigaste uppgifter är att se till att de som arbetar i kommuner, regioner och kommunala bolag får trygga och bra tjänstepensioner.

Arbetsmarknadens parter har KPA Pension som förvalsbolag för de kunder som inte själva gör ett val för sin tjänstepension. Deras pengar förvaltas i en traditionell försäkring med en garanterad del till en låg avgift. För de kunder som istället vill ha ett fondsparande erbjuder vi externt förvaltade fonder som lever upp till högt ställda hållbarhetskrav. Genom kollektivavtal har dessutom ungefär en miljon anställda en tjänstegrupplivförsäkring hos oss.

Kommuner, regioner och kommunala bolag

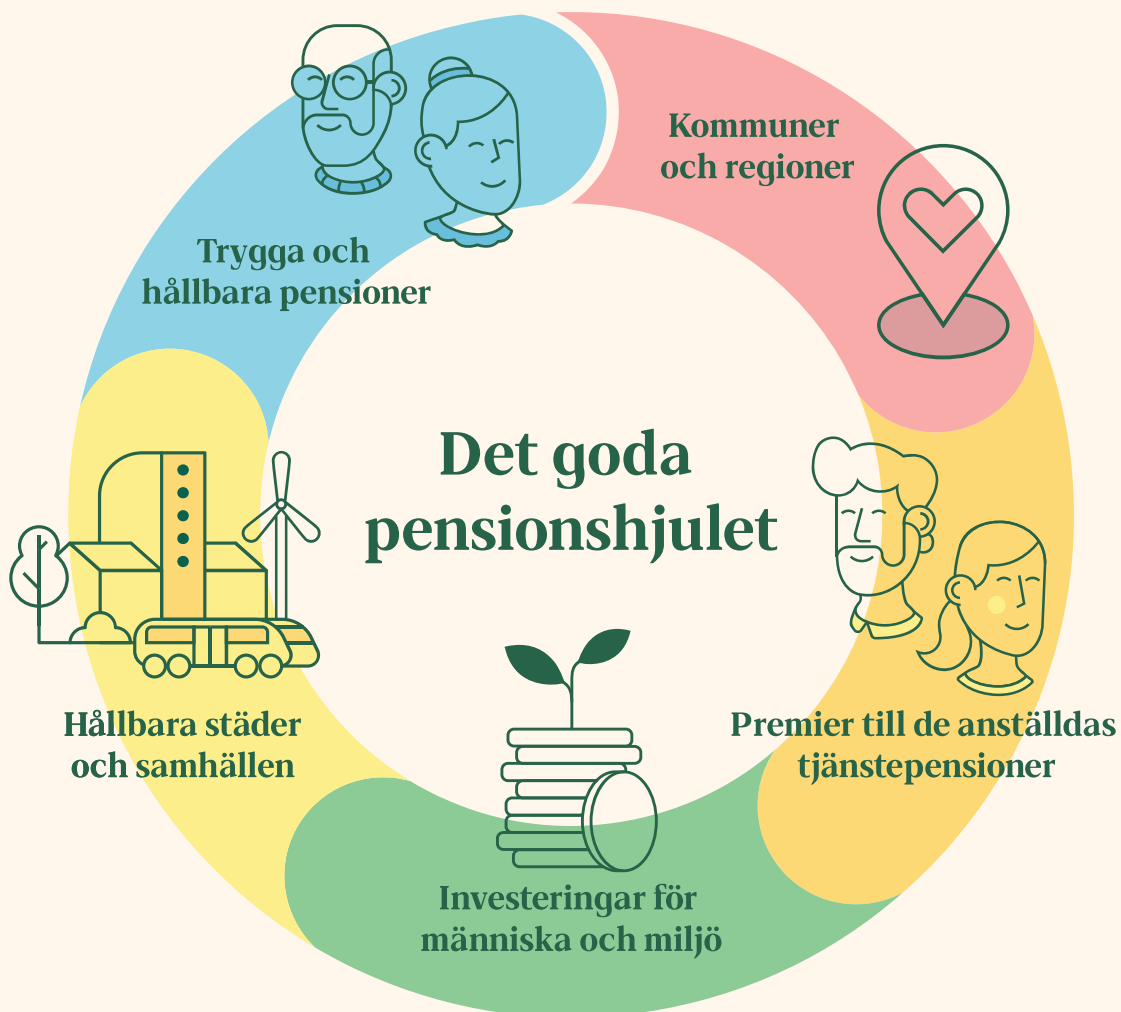
Kommuner, regioner och kommunala bolag vänder sig till KPA Pension för pensionsadministration, försäkring och stöd i pensionsfrågor. I vårt utbud finns en val- och förmedlingstjänst, beräkning och utbetalning av olika pensionsförmåner, förmånsbestämd försäkring samt beräkning och prognos av pensionsskuld. Vi erbjuder även konsulttjänster och utbildning. Bland kunderna finns majoriteten av landets kommuner och regioner samt ett stort antal kommunala bolag.

Tillsammans med kommuner och regioner vill vi vara med att skapa förutsättningar för en grön omställning och bidra till deras arbete med att bygga hållbara städer och samhällen. Bland annat genom satsningar på infrastruktur eller projekt för att motverka eller förbereda för klimatförändringarna. Vi vill även bidra till social hållbarhet där jämställda pensioner och ett hållbart arbetsliv är viktiga frågor där vi kan bidra med ökad kunskap. Vi vill också medverka till att öka utbudet av sociala investeringar.

Människa, samhälle, miljö och klimat

KPA Pension har en samhällsbärande roll. Vår viktigaste uppgift är att förvalta och betala ut pensioner. Detta uppdrag ger oss både möjlighet och skyldighet att bidra till ett hållbart samhälle där klimatomställningen, men även sociala aspekter av hållbarhet, innebär utmaningar.

Störst skillnad gör vi genom att välja investeringar som är hållbara och välja bort investeringar som på olika sätt skadar människor eller klimat samt att vara aktiva ägare som ställer krav och påverkar i frågor som rör miljö, klimat och mänskliga rättigheter. Jämställdhet, mångfald och ett hållbart arbetsliv är också viktiga samhällsfrågor som vi arbetar med på olika sätt, både i egen verksamhet, i investeringar och genom samarbeten.



Pensionspengar som gör nytta här och nu

Kommuner och regioner betalar premier till de anställdas tjänstepensioner. Dessa pengar investerar vi i olika tillgångar som till exempel aktier, fastigheter och obligationer. Genom våra investeringar kan pensionspengar finansiera lokala projekt som bidrar till den gröna omställningen. Till exempel cykelvägar, solceller, återvinningsstationer eller satsningar på biologisk mångfald. Det är investeringar som kunderna har nytta av redan idag, samtidigt som de bidrar till trygga pensioner längre fram. Vi kallar det "Det goda pensionshjulet".



Nöjda kunder

Vi genomför kontinuerliga kundundersökningar där vi mäter kundnöjdhet hos målgrupperna pensionssparare, kommuner och regioner samt fack och arbetsgivarorganisationer.

Kundnöjdhet	2023
Pensionssparare andel i procent som angett 4 eller 5 på en femgradig skala	72
Kommuner och regioner andel i procent som angett 4 eller 5 på en femgradig skala	91*
Fack och arbetsgivarorganisationer snittbetyg på en femgradig skala	4,2

*Undersökning från 2022.



Ett hållbarhetsarbete som tål att granskas

För att vårt hållbarhetsarbete ska leda till fler och nöjdare kunder samt öka vår attraktivitet som arbetsplats är det viktigt att hållbarhetsarbetet är känt och uppskattas av våra målgrupper. Det försöker vi uppnå genom att berätta om det i vår kommunikation. För att följa resultatet genomför vi löpande undersökningar hos de aktuella målgrupperna samt tar del och lär av externa granskningar.

Branschutvärderingar

Branschens bedömningar av pensionsbolagens hållbarhetsarbete är viktiga för oss. De bekräftar vårt hållbarhetsarbete samtidigt som vi får indikationer om hur vi kan bli bättre.

För tolfte året i rad har vi utsetts till Sveriges mest hållbara pensionsbolag av svenska konsumenter i Sustainable Brand Index årliga mätning. Resultatet bekräftas även i vår egen varumärkestracking som visar att varumärket står sig starkt i jämförelse med andra aktörer på marknaden.



Hållbarhetsmål från Agenda 2030

Vårt hållbarhetsarbete är organiserat i två övergripande målområden, människa och samhälle samt klimat och miljö. Inom dessa har vi prioriterat sex mål utifrån Agenda 2030 som utgår från våra väsentlighetsanalysen där intressenterna, vår affär och vår påverkan på miljö och samhälle är centrala. Utifrån målområdena skapar verksamheten hållbarhetsmål där de viktigaste är att vi ska ha nettonoll i placeringsportföljerna till år 2050 och att våra egna utsläpp ska ner till nettonoll år 2030. Dessa och övriga mål följs upp i verksamheten men även i miljöledningssystemet ISO 14001.

Vi röstar, påverkar och ställer krav

Vi är aktiva ägare som arbetar för en hållbar utveckling i alla våra tillgångsslag. Dessutom är vi övertygade om att välskötta bolag som integrerar hållbarhet i sin affär överträffar bolag utan hållbarhetsfokus.

Påverkansdialoger

Våra påverkansdialoger syftar till att få våra portföljbolag att ta ett större ansvar i frågor som rör klimat och miljö, mänskliga rättigheter och antikorrupktion.

Under 2023 förde vi 142 påverkansdialoger inom flera olika ämnen. Exempel inkluderar klimatomställning i internationella storbanker, mänskliga rättigheter för bolag med verksamhet i arabvärlden samt dialog med Tesla om de anställdas möjligheter till facklig organisering.

Bolagsstämmor

Bolagsstämman är ett aktiebolags högsta beslutande organ. Det är ett bra tillfälle att ställa hållbarhetsfrågor till bolagen då både styrelse och ledning oftast finns på plats. Dessutom får bolaget en chans att berätta framför sina aktieägare vad det gör på området. KPA Pension närvarar och röstar på de svenska stämmorna. På de utländska stämmorna röstar vi genom ombud.

Under 2023 röstade vi vid 50 svenska bolagsstämmor där vi även ställde frågor kopplade till mänskliga rättigheter. Hur vi röstat och vilka frågor vi ställde finns i bolagsstämmorapporten för 2023 på kpa.se. Under året röstade vi även vid 564 utländska stämmor.

Sustainable Finance

Sustainable Finance är EU-kommissionens handlingsplan för hållbara finanser. Ska vi kunna begränsa den globala uppvärmningen till max två grader, helst en och en halv grad, behöver vi ställa om finansiella flöden i en mer hållbar riktning. Sustainable Finance är till stora delar ett lagstiftningspaket som syftar till att tydliggöra vad som är en hållbar investering och ställer ytterligare informationskrav på finansiella aktörer som tillhandahåller hållbara produkter att tydligt informera om det på ett enhetligt sätt.

KPA Pension har en helhetssyn för implementering av EU-kommissionens handlingsplan och arbetet sker koncernövergripande och tvärfunktionellt. Eftersom ambitionen med regelverken till stora delar handlar om att göra det lättare för kunderna att fatta mer välinformerade beslut kopplat till hållbara investeringar är det vår ambition att implementera regelverken på ett så kundvänligt sätt som möjligt.

Vi följer kontinuerligt kommissionens och de europeiska tillsynsmyndigheternas arbete. Under 2023 har KPA Pension fortsatt att arbeta med att implementera de nya regleringarna.

Arbetsmarknadens parter

Det är fack och arbetsgivare som förhandlar fram kollektivavtalade tjänstepensioner och försäkringar. KPA Pension är parternas utvalda förvalsbolag och försäkringsgivare för försäkringarna TGL och familjeskydd för anställda i kommun och region. Därför utgör parterna KPA Pensions viktigaste intressenter och samarbetspartners.

De parter som förhandlar fram pensionsavtalen är Kommunal, AkademikerAlliansen, de fyra förbundsområdena inom OFR (Offentliganställdas förhandlingsråd) och SKR (Sveriges kommuner och regioner). Inom den kooperativa sektorn har parterna utsett Pensionsvalet till valcentral för sammanlagt nio olika tjänstepensionsavtal.

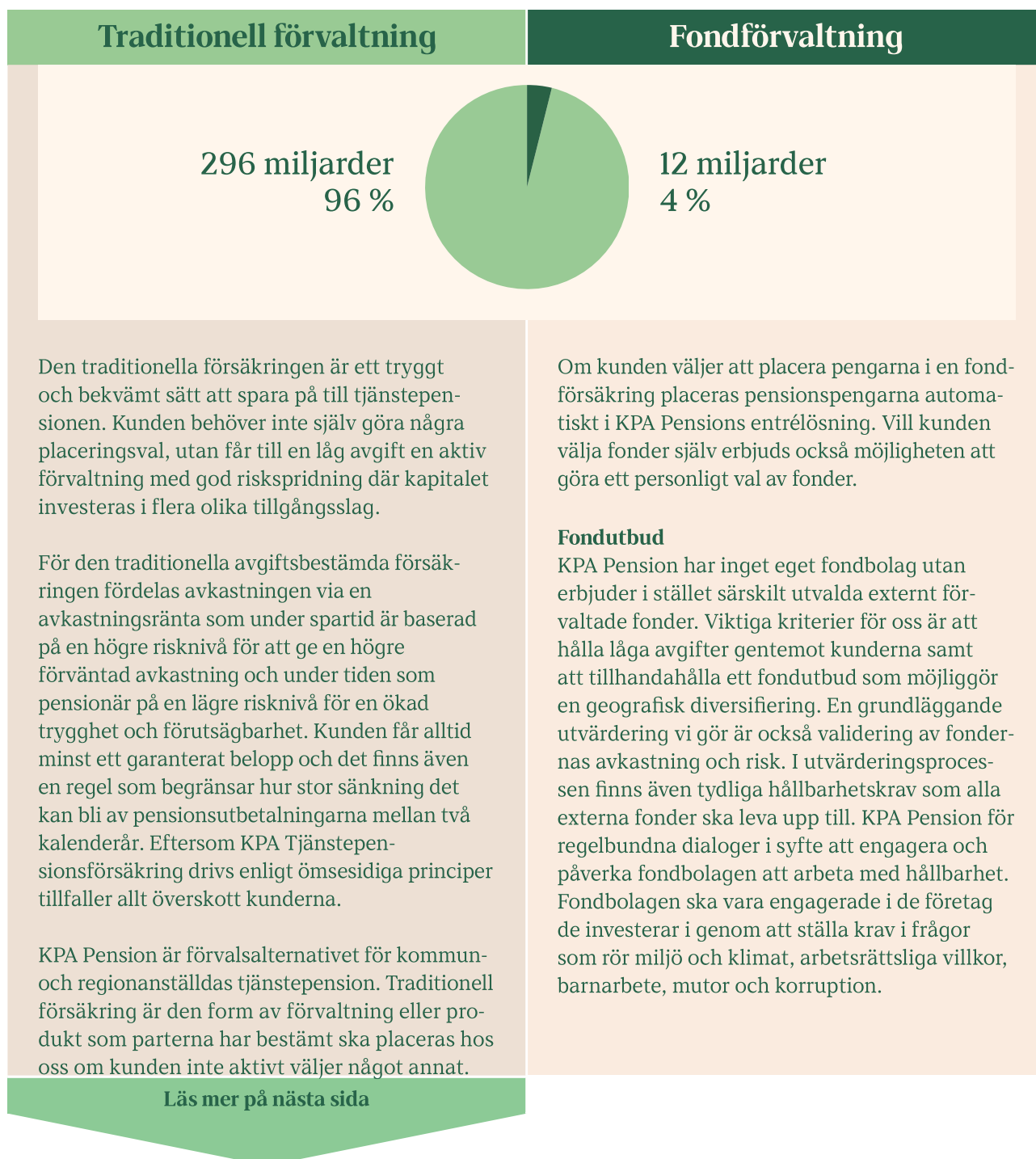
Genom den särställning KPA Pension har genom förvalet behöver bolaget leva upp till högt ställda krav. KPA Pension behöver leverera låga avgifter och samtidigt prestera en marknadsmässig avkastning. Samverkan sker även med arbetsmarknadens parter i en rad andra frågor som till exempel arbetsvillkor, jämställdhet och mångfald, hälsa och aktiviteter för att öka kunskaperna om pensionssystemet. Både fack och arbetsgivare efterfrågar enkel och tydlig information till medlemmarna och tillsammans har KPA Pension lyckats möta denna efterfrågan med nya digitala lösningar.

Viktiga frågor för arbetsmarknadens parter

- Låga avgifter och god avkastning
- Goda arbetsförhållanden
- Fler ska jobba heltid
- Jämställdhet och mångfald
- Förutsättningar för ett långt arbetsliv
- Öka kunskaperna om pensionssystemet för att skapa förutsättningar för informerade och medvetna val

Ansvarsfulla placeringar

KPA Pension investerar och förvaltar kundernas pengar med målet att främja långsiktig trygghet utifrån avkastning och hållbar utveckling. Den totala portföljen innefattar olika tillgångsslag placerade på flera marknader för god riskspridning. Kapitalet uppgår till sammanlagt 308 miljarder kronor.



Olika tillgångsslag ger tryggare pensioner

KPA Pensions viktigaste uppgift är att kunderna ska få trygga och bra pensioner. Genom att sprida riskerna ökar möjligheterna till bra och mer stabil avkastning i investeringarna. KPA Pension jobbar med hållbarhet i alla tillgångsslag men arbetet kan se lite olika ut då förutsättningarna skiljer sig åt. Fördelningen i tillgångsslagen enligt nedan avser traditionell försäkring per 31 december 2023.

Aktier

KPA Pension ska ha en bred exponering mot den svenska och utländska aktiemarknaden samt tillväxtmarknader, samtidigt som vi väljer att enbart investera i de företag som uppfyller våra investeringskriterier.

Räntebärande instrument

Räntebärande tillgångar utgör basen i KPA Pensions totala tillgångsportföljer. De kännetecknas av hög kvalitet och låg risk. Ränteportföljerna består av räntebärande värdepapper utgivna av stater, kommuner och bostadsinstitut eller motsvarande.

Alternativa placeringar

Alternativa placeringar är ett komplement i KPA Pensions portföljer. Det är investeringar med lång placeringshorisont i onoterade tillgångar. Här har investeringar i infrastruktur identifierats som särskilt intressant.

Fastigheter

KPA Pension ska vara en långsiktig och ansvarstagande fastighetsägare. Satsning sker fortsatt på expansion av fastighetsportföljen med fokus på kontorsfastigheter i attraktiva lägen.



46%

33%

12%

9%

Förvaltningsberättelse

Ägarförhållanden och koncernstruktur

KPA Pensionservice AB (KPA Pensionservice) med organisationsnummer 556569-1077 är ett helägt dotterföretag till KPA AB med organisationsnummer 556527-7182. KPA AB ägs till 60 procent av Folksam ömsesidig livförsäkring med organisationsnummer 502006-1585 och till 40 procent av Sveriges Kommuner och Regioner, SKR, genom SKR Företag AB med organisationsnummer 556117-7535.

I KPA-gruppen (KPA Pension) ingår även KPA Tjänstepensionsförsäkring AB (publ) (KPA Tjänstepensionsförsäkring) med organisationsnummer 516401-6544. KPA Tjänstepensionsförsäkring och KPA Tjänstepension AB (KPA Tjänstepension) fusionerades den 1 november 2023. Efter den genomförda fusionen ägs KPA Tjänstepensionsförsäkring till 100 procent av KPA AB. KPA Tjänstepensionsförsäkring drivs enligt ömsesidiga principer där ingen vinstutdelning får ske utan allt överskott återförs till försäkringstagarna. Samtliga KPA-företag har säte i Stockholm.

Samverkan med Folksamgruppens företag sker inom bland annat administration för att nå stordriftsfördelar till nytta för kunderna. Ytterligare upplysningar om närstående företag och deras relationer finns i not 15 Upplysningar om närstående.

Verksamhet

Samtliga KPA-företag bedriver verksamhet under det gemensamma varumärket KPA Pension och erbjuder traditionell pensionsförsäkring, fondförsäkring, livförsäkring, pensionsadministration och valcentral.

KPA Pensionservice erbjuder pensionsadministrativa samt konsultativa tjänster till kommuner, regioner och kommunala företag. Det innebär bland annat att KPA Pensionservice beräknar och utbetalar tjänstepension för arbetsgivarnas räkning. Exempel på konsultativa tjänster som KPA Pensionservice erbjuder är prognos- och beräkningstjänster rörande arbetsgivarnas pensionskostnader samt utbildning och informations-tjänster i pensionsfrågor. KPA Pensionservice administrerar också de individuella pensionsvalen för anställda inom den kommunala och kooperativa sektorn och förmedlar pensionspremierna till valbara försäkrings- och tjänstepensionsföretag via valcentraltjänsten Pensionsvalet. Pensionsvalet är ett så kallat särskilt företagsnamn (före detta bifirma) inom företaget.

KPA Pensionservice har under året gjort över 7 miljoner pensionsutbetalningar och totalt 18,2 miljarder kronor har utbetalats i pension. Vid årsskiftet hade över 200 regioner och kommuner samt cirka 1 000 kommunala företag avtal med KPA Pension. Under 2023 har KPA Pensionservice även förmedlat närmare 28,7 miljarder kronor till de valbara försäkringsföretagen.

Väsentliga händelser under året

Verksamhet och affär

Under 2023 har bland annat Göteborgs Stad, Jönköpings kommun, Skånekommunerna och kommunerna Skövde, Mariestad, Falköping, Töreboda, Gullspång, Hjo, Tibro, Karlsborg och Tidaholm valt KPA Pensionservice som leverantör för administration av pensioner.

Den 1 januari 2023 fick 1,2 miljoner anställda i kommuner och regioner en högre pension. Avtalet är ett avgiftsbestämt avtal som bland annat innebär att antalet avgiftsbestämda avtal ökar över tid samtidigt som volymerna för förmånsbestämd pension på sikt kommer att avta. Det nya avtalet ersätter det tidigare pensionsavtalet AKAP-KL. Under första halvåret 2023 bistod företaget med att informera de kunder som hade möjlighet att välja om de vill omfattas av AKPA-KR i stället för den äldre förmånsbestämda pensionsplanen KAP-KL och även handlägga kundernas val. Vidare har IT-system och processer behövt anpassas till det nya avtalet och företaget har informerat och utbildat arbetsgivare i det nya avtalet samt besvarat arbetsgivarnas frågor om exempelvis framtida pensionskostnader.

För tolfte året i rad rankas KPA Pension som Sveriges mest hållbara varumärke i kategorin pension av Nordens största oberoende varumärkesstudie med fokus på hållbarhet, Sustainable Brand Index.

Förändring styrelse och ledande befattningshavare

På årets ordinarie årsstämma utsågs Beata Allen, Björn Ljungqvist, Emil Broberg och Martin Kirchberg till ordinarie styrelseledamöter.

Ekonomisk översikt

Resultat

Nettoomsättningen i företaget var lägre jämfört med föregående år och uppgick till 192 432 (207 041) tusen kronor, vilket förklaras av lägre priser inom försäljning av pensionsadministration. Den lägre nettoomsättningen förklaras även av att vidarefakturerade försäljnings- och kundstödster tjänster åt övriga KPA-företag minskade från 7 936 tusen kronor till 1 389 i år. Minskningen hänförs till ändrad hantering av kostnader inom Folksamgruppen.

Rörelsekostnaderna uppgick till 232 832 (188 094) tusen kronor. Förändringen mot föregående år förklaras främst av högre personalkostnader hänförligt till IT-utveckling och ökade pensionsavsättningar avseende förmånsbestämda pensioner för anställda.

Företagets resultat efter finansiella poster uppgick till -2 581 (23 138) tusen kronor. Bokslutsdispositioner uppgick till -1 287 (-6 815) tusen kronor och avsåg avsättning till periodiseringsfond. Skatt på årets resultat uppgick till 613 (-3 410) tusen kronor. Årets resultat uppgick till -3 255 (12 912) tusen kronor.

Ekonomisk ställning

Företaget aktiverar utvecklingskostnader vad gäller utveckling av programvara. Total aktivering för året uppgick till 8 146 (3 512) tusen kronor. Kassa och Bank för året uppgick till 103 783 (25 635) tusen kronor.

Det egna kapitalet uppgick till 154 260 (157 515) tusen kronor (varav aktiekapital 5 000 tusen kronor). Företagets obeskattade reserver uppgick till 12 835 (11 547) tusen kronor.

Skulder till övriga närstående uppgår till 105 505 (291 149) tusen kronor. Minskningen förklaras av den extra avsättning hänförd till pensionsmedel som gjordes under 2022 vilket därav ökade skulden föregående år.

Balansomslutningen uppgår till 1 393 949 (1 254 696) tusen kronor och förklaras främst av högre bankmedel men även till viss del av högre kundfordringar.

Hållbarhet

KPA Pension har en lång tradition av att arbeta hållbart. Visionen är att kunderna ska känna sig trygga i en hållbar värld. Därför är hållbarhetsarbetet väl förankrat hos kunder och övriga intressenter och utformas i enlighet med internationella ramverk.

KPA Pension ska vara branschledande på hållbarhet. Hållbarhetsarbetet ska bidra till att skapa värden för intressenterna som utgörs av arbetsmarknadens parter, pensionsspararna, kommuner och regioner, medarbetare och ägare. Hållbarhet ska integreras i verksamhetens alla led och utgöra en del av affären.

Hållbarhet i den egna verksamheten

Det är viktigt att avtrycken från den egna verksamheten blir så små som möjligt. Framför allt ökar det trovärdigheten när företaget ställer krav och påverkar tillgångarna. Därför arbetar KPA Pension med en effektiv och tydlig hållbarhetsstyrning som omfattar alla delar av verksamheten och där ett av de viktigaste målen är nettonollutsläpp av växthusgaser från den egna verksamheten år 2030. Målet är gemensamt inom hela Folksam-koncernen. KPA Pension klimatkompenserar utsläpp från den egna verksamheten med det dubbla genom Vi-skogen. Från och med räkenskapsåret 2023 gör vi även en uppskattning av utsläpp från medarbetare som arbetar med KPA Pensions affär, men som organisatoriskt till hör gemensamma funktioner inom Folksam. Även dessa utsläpp kompenseras med det dubbla. Utsläppen från egen verksamhet redovisas kvartalsvis på www.kpa.se samt i den årliga hållbarhetsredovisningen.

För att vara en attraktiv och modern arbetsplats vill företaget ha en framskjutande position i frågor som rör jämställdhet och mångfald. 2019 blev KPA Pension det första hbtqi-certifierade företaget i finans- och försäkringsbranschen. Genom certifieringen vill vi säkerställa att både kunder och medarbetare bemöts med respekt utifrån egna villkor. Under året har vi fortsatt att arbeta med aktiviteter i den handlingsplan som upprättats i enlighet med certifikatet. Bland annat har vi utbildat nya medarbetare och arrangerat lunchföreläsningar med hbtqi som tema. Med KPA-flaggor i händerna deltog medarbetare i pridetågen i Sundsvall och Stockholm.

Hållbarhetsstyrning

Styrelserna för företagen inom KPA Pension har det yttersta ansvaret för företagets hållbarhetsarbete och beslutar den policy som anger vad som ska gälla för företagets arbete för en hållbar utveckling. Policyn ses över en gång per år och styrelserna får kontinuerlig avrapportering om hållbarhetsarbetet.

De etiska reglerna är ett av KPA Pensions viktigaste interna regelverk. Reglerna omfattar hela verksamheten och anger vilka rättigheter och skyldigheter medarbetarna har att förhålla sig till i olika situationer, inte minst i samspel med företagets omvärld.

Några av de andra interna styrdokument som är relaterade till hållbarhetsarbetet är hållbarhetspolicy, klagomålpolicy, inköpsriktlinjer, uppförandekod för leverantörer (med krav gällande mänskliga rättigheter, arbetsvillkor, antikorruption och miljö), åtgärder mot penningtvätt och finansiering av terrorism och visseblåsning, resor och möten, arbetsmiljö och diskriminering och trakasserier.

Den koncerngemensamma funktionen Kapitalförvaltning och hållbarhet ansvarar tillsammans med KPA Pensions vd för att det operativa arbetet bedrivs inom de ramar styrelserna beslutat. KPA Pension finns också representerade i Folksamgruppens koncerngemensamma forum som arbetar tvärfunktionellt med hållbarhetsfrågor bland annat i syfte att ta fram beslutsunderlag till styrelser och ledningsgrupp.

KPA Pension står bakom flera internationella överenskommelser och ramverk som påverkar hållbarhetsarbetet. Några av dessa är:

- FN:s Global Compact
- FN:s principer för ansvarsfulla investeringar (PRI)
- UN-Convened Net-Zero Asset Owner Alliance
- FN:s Agenda 2030 och de globala hållbarhetsmålen
- FN:s miljöprogram för den finansiella sektorn (UNEP FI)
- Global Reporting Initiative (GRI)
- Montreal Carbon Pledge
- Green Bond Principles
- Task Force on Climate Related Financial Disclosures (TCFD)
- Naturskyddsföreningens Bra Miljöval-certifiering för villa-, fritidshus- och bilförsäkring
- ICC:s regler för reklam och marknadskommunikation
- EU kommissionens handlingsplan för hållbara finanser (Sustainable Finance)

Väsentliga frågor och målområden

Verksamhetens hållbarhetsarbete är organiserat i två övergripande målområden, *människa och samhälle* samt *klimat och miljö*. Inom dessa målområden har KPA Pension prioriterat sex mål inom Agenda 2030 utifrån KPA Pensions affär och påverkan på miljö och samhälle. Vad som är viktigast för företagets kunder och intressenter har också bidragit till urvalet. De utvalda målen ligger till grund för såväl det strategiska utvecklingsarbetet som för det operativa arbetet med att integrera hållbarhet i hela verksamheten.

KPA Pension är certifierade enligt ISO 14001 sedan 1998. Det är ett miljöledningssystem som syftar till ständig förbättring. Företagets hållbarhetsmål är centrala och följs upp vid de årliga revisionerna. Målen omfattar målområdet miljö och klimat och följs upp årligen i en extern revision.

Människa och Samhälle

God hälsa och välbefinnande: En viktig fråga för KPA Pension som arbetsgivare men också för våra kunder. Hälsa är en förutsättning för ett hållbart arbetsliv (FN:s mål 3).

Jämställdhet och mångfald: KPA Pension motverkar diskriminering och främjar lika rättigheter och möjligheter. KPA Pension lyfter frågan om jämställda pensioner och arbetar aktivt med inkludering inom företagets hbtqi-certifiering (FN:s mål 5). *Främja god arbetsmiljö och mänskliga rättigheter:* KPA Pension arbetar för anständiga arbetsvillkor och möjligheten att hålla ett helt arbetsliv. Det är också helt centralt för arbetsmarknadens parter (FN:s mål 8).

Miljö och klimat

Hållbara städer och samhällen: De pågående klimatförändringarna får konsekvenser i alla delar av samhället. KPA Pension vill bidra till en hållbar utveckling, bland annat genom att välja investeringar som syftar till klimatomställning (FN:s mål 11). *Hållbar produktion och konsumtion:* En hållbar konsumtion och produktion innebär en effektiv användning av resurser. KPA Pension kan bidra genom investeringar men också genom den egna verksamhet (FN:s mål 12). *Bromsa klimatförändringarna:* KPA Pension verkar för att begränsa den globala uppvärmningen till 1,5-grad i linje med Parisavtalet (FN:s mål 13).

För närmare upplysningar om KPA Pensions hållbarhetsarbete hänvisas till KPA Pensions Hållbarhetsredovisning för 2023 (som även inkluderar klimatrapport) samt bolagsstämmorapport för 2023. Rapporterna finns på www.kpa.se.

Medarbetare

KPA Pension ingår i Folksamgruppen som tillämpar tillikaanställning, vilket innebär att medarbetarna är anställda i flera företag inom gruppen. I Folksamgruppen arbetar cirka 3 900 medarbetare på olika företag och orter i Sverige. Varje medarbetare är organisatoriskt placerad på ett kostnadsställe. På kostnadsställen som tillhör KPA Pension finns det cirka 190 medarbetare. Det är dock flera medarbetare som arbetar med KPA-affären genom gemensamma funktioner. Folksamgruppen har exempelvis en HR-funktion som ger stöd i kompetensförsörjningen för samtliga företag inom gruppen.

KPA Pension ska vara en hållbar och attraktiv arbetsplats med goda utvecklingsmöjligheter och konkurrenskraftiga erbjudanden. I 2023 års medarbetarundersökning låg resultatet på en fortsatt hög nivå med 85 (82) procent positiva svar i genomsnitt.

Arbetsmiljö och arbetssätt

KPA Pensions sjuktal för helåret 2023 uppgick till 4,6 procent, vilket är lägre än föregående års utfall på 5,4 procent. Trenden har varit sjunkande under hela året med både minskad kort- och långtidssjukfrånvaro.

KPA Pension har fortsatt arbeta för ökad hälsa, sänkta sjuktal och ett gemensamt lärande inom området. Under hösten 2023 lanserades ett obligatoriskt e-lärande för samtliga medarbetare om systematiskt arbetsmiljöarbete och organisatorisk arbetsmiljö. En liknande insats för cheferna genomfördes 2022. Syftet är att säkerställa att medarbetarna har tillräckliga kunskaper om arbetsmiljö för att kunna arbeta på ett säkert sätt och förebygga risker för ohälsa eller olycksfall i arbetet.

Uppföljning på individnivå avseende prestation, arbetsbelastning och välmående genomförs löpande inom ramen för processen Prestera och utveckla.

KPA Pensions mötesplatser, arbetssätt och teknik ska främja samarbete, engagemang och effektivitet. Under hösten gjordes ett arbete för att förenkla och tydliggöra det agila arbetssättet på KPA Pension. En kartläggning påvisade behov av introduktion till roller, arbetssätt och samarbete mellan linjechefer och agila ledarroller. En plan för införande har tagits fram och förankringen i verksamheten kommer att fortsätta under nästa år.

Förflyttningen mot digitala arbetssätt har stärkts ytterligare. Under året genomfördes mätningar av medarbetarnas upplevelse av den digitala arbetsplatsen på KPA Pension. Syftet är att kunna följa förflyttningen av den digitala upplevelsen och kontinuerligt genomföra förbättringar. Resultatet låg i genomsnitt på 3,9 på en 5-gradig skala, vilket är en svag ökning från föregående års utfall på 3,8.

Lärande och utveckling

Under 2023 har fördjupning i KPA Pensions medarbetarskap och ledarskap erbjudits för att skapa engagemang och kraft framåt, så att KPA Pension kan nå uppsatta mål. Chefer och ledare har genomfört utvecklingsaktiviteter inom ökad handlingskraft, involverande möten och feedback. Vidare har insatser gjorts för att öka medarbetarnas lärförmåga, samt förmågan att ansvara för sin egen utveckling, i syfte att uppnå ett ständigt lärande som bidrar till att möta en hög förändringstakt.

KPA Pension arbetar löpande med kompetensutveckling för att säkerställa regulatoriska kunskaps- och kompetenskrav, samt för att ge medarbetarna rätt förutsättningar i arbetet. Under 2023 har berörda medarbetare genomgått kompetensutveckling inom bland annat hållbarhet, kommunikation och kundbemötande samt agila arbetssätt. Medarbetare och chefer som berörs av Försäkringsdistributionslagen samt lagen om åtgärder mot penningtvätt och finansiering av terrorism har genomgått utbildningar, kunskapstest och kontinuerlig fortbildning.

Introduktionsprocessen för nya medarbetare har utvecklats och genomförs nu med både digitala och fysiska träffar. KPA Pensions chefs- och ledarprogram har vidareutvecklats utifrån nya behov där utvalda avsitt genomförs digitalt. Anmälningsförfarandet till programmet "Att leda utan att vara chef" har gjorts om för att nå personerna med störst behov.

Löner, ersättningar och övriga villkor

KPA Pension är genom medlemskapet i arbetsgivarorganisationen Fremia bundet av kollektivavtal om löner och allmänna anställningsvillkor. Enligt KPA Pensions ersättningspolicy ska lönerna vara individuella och differentierade, motivera goda prestationer och önskvärda beteenden samt bidra till ett sunt risktagande som ligger i linje med kundernas förväntningar. För att minimera överdrivet risktagande, samt undvika intressekonflikter där kundernas intressen inte tas tillvara med tillbörlig omsorg, utgår inga rörliga ersättningar, med undantag för Folksamgruppens gemensamma belöningsprogram.

Belöningsprogrammet syftar till att synliggöra och sätta fokus på Folksamgruppens affärsstrategier och övergripande mål att ha branschens mest nöjda kunder. Belöningsprogrammet omfattar samtliga medarbetare inom Folksamgruppens verksamhet förutom Folksam vd och koncernledning, vd i dotterföretagen samt cheferna för internrevision i Folksam Sak respektive Folksam Liv. Utfall från belöningsprogrammet betalas inte ut som kontant ersättning utan avsätts i en pensionsförsäkring. Belöningsprogrammet kan falla ut med 0 kronor upp till maximalt 20 000 kronor per medarbetare och år, beroende på grad av måluppfyllelse.

Medelantal anställda samt löner och ersättningar, med särskild specifikation på ersättningar till ledande befattningshavare, redovisas i not 16 Medelantal anställda samt löner och ersättningar.

Väsentliga risker och osäkerhetsfaktorer

Hantering av risker är en naturlig del av KPA Pensionservice verksamhet. Risker och incidenter rapporteras löpande till företagets ledning. Risker hanteras och kontrolleras på ett strukturerat sätt, både i ett kort och i ett långt tidsperspektiv. Företagets verksamhet är på grund av stora transaktionsvolymerna exponerad mot främst operativa risker i form av processrelaterade och systemmässiga risker. De största osäkerhetsfaktorerna kopplade till operativa riskerna är den kontinuerliga utvecklingen av administrationssystemet och övrig systemmiljö. Utvecklingen drivs på dels av nya regelverk och dels utifrån kunders krav och förväntningar.

De mest väsentliga affärsriskerna är kopplade till företagets förmåga att bibehålla och teckna nya affärsavtal. Intäkterna i KPA Pensionservice är beroende av storleken och antalet avtal avseende administrationsuppdrag. Avtalen är konkurrensutsatta och föremål för löpande upphandling. Företagets finansiella riskexponering bedöms vara låg.

Bolagsstyrning

God bolagsstyrning handlar om att säkerställa att företag sköts på ett hållbart, ansvarsfullt och så effektivt sätt som möjligt. Företagets bolagsstyrning ska överensstämma med övergripande vision, mål om nöjda kunder och dess etiska principer.

Bolagsstyrningen av KPA Pensionservice följer svensk lagstiftning och, med anledning av kundkrav, vissa av Finansinspektionens föreskrifter och allmänna råd. Därutöver följer företaget interna regelverk som fastställts av bolagsstämma, styrelse eller vd av vilka de flesta ses över årligen.

Varje kvartal redovisas den ekonomiska ställningen, i form av de kvartalsbokslut som upprättas för styrelsen. Företagen inom KPA Pension har en gemensam företagsledning.

Företagsledning

Camilla Larsson, vd KPA AB och KPA Tjänstepensionsförsäkring AB (publ), född 1971.

Daniel Larsson, verksamhetsområde Chefsaktuarie och analys, född 1982.

Fredrik Eklöf, affärsområde Parter och utbildning, född 1978.

Johan Sjöström, affärsområde Individ, född 1968.

Ninni Wibeck, affärsområde Arbetsgivare samt vd i KPA Pensionservice AB, född 1973.

Robin Paulsson, verksamhetsområde Ekonomi och verksamhetsutveckling, född 1975.

Åsa Lindborg, biträdande sektionschef IT Liv och Pension, född 1963.

Karolina Håkansson, biträdande chef Kapitalförvaltning och hållbarhet, född 1976.

Framtida utveckling

Verksamhet

KPA Pensionservice verkar i en bransch där utvecklingen går mot alltmer digitaliserade tjänster och ökad automatisering och effektivisering. Företagets fokus framåt ligger på effektiva processer och en fortsatt utveckling av digitala tjänster som genom användarvänlighet och tillgänglighet underlättar pensionsadministrationen för kunderna.

Femårsöversikt

Tkr	2023	2022	2021	2020	2019
Nettoomsättning	192 432	207 041	210 521	203 573	223 473
Rörelseresultat	-40 352	18 947	24 309	-14 733	11 319
Resultat efter finansiella poster	-2 581	23 138	24 560	-14 691	9 409
Balansomslutning	1 393 949	1 254 696	1 348 691	1 203 673	1 136 054
Eget kapital	154 260	157 515	144 603	131 725	138 559
Avkastning på sysselsatt kapital i %	1	11	12	-5	5
Avkastning på eget kapital i %	-1	12	14	-8	5

Nyckeltalen för 2019-2020 har 2021 räknats om p g a fel i tidigare års beräkningar.

Nyckeltalen finns definierade under avsnitt Definitioner och begrepp.

Förslag till vinstdisposition

Till årsstämmans förfogande står:	
Balanserade vinstmedel	76 167 575
Årets resultat	-3 255 497
Totalt, kronor	72 912 078

Styrelsen och verkställande direktör föreslår stämman att det för räkenskapsår 2023 redovisade resultatet överföres till ny räkning.

Att i ny räkning balansera	72 912 078
	72 912 078

Beträffande företagets resultat och ställning i övrigt hänvisas till efterföljande resultat- och balansräkning med tilläggsupplysningar.

Finansiella rapporter

Resultaträkning	25
Balansräkning	26
Rapport över förändringar i eget kapital	27
Kassaflödesanalys	28

Noter

Not 1	Redovisningsprinciper	29
Not 2	Nettoomsättning	32
Not 3	Övriga externa kostnader	32
Not 4	Skatter	33
Not 5	Programvara	34
Not 7	Övriga fordringar	35
Not 8	Förutbetalda kostnader och upplupna intäkter	35
Not 9	Aktiekapital	35
Not 10	Obeskattade reserver	35
Not 11	Lån från koncernföretag	35
Not 12	Övriga skulder	36
Not 13	Upplupna kostnader och förutbetalda intäkter	36
Not 14	Ställda säkerheter och Eventualförpliktelser	36
Not 15	Upplysningar om närstående	37
Not 16	Medelantal anställda samt löner och ersättningar	42
Not 17	Tvister	45
Not 18	Förslag till vinstdisposition	45
Not 19	Väsentliga händelser efter balansdagen	45

Årsredovisningsens undertecknande	46
Definitioner och begrepp	47
Bolagsbenämningar	47
Revisionsberättelse	48

Resultaträkning

Tkr	Not	2023	2022
Nettoomsättning	2	192 432	207 041
Övriga rörelseintäkter		48	-
Summa		192 480	207 041
Rörelsens kostnader			
Övriga externa kostnader	3	-62 004	-61 006
Personalkostnader	16	-154 444	-111 083
Av- och nedskrivningar av immateriella anläggningstillgångar	5	-16 384	-16 005
Summa		-232 832	-188 094
Rörelseresultat		-40 352	18 947
Resultat från finansiella poster			
Ränteintäkter koncernföretag		6	4
Övriga ränteintäkter och liknande poster		41 564	5 103
Räntekostnader koncernföretag		-3 805	-867
Räntekostnader och liknande resultatposter		4	-51
Summa		37 770	4 190
Resultat efter finansiella poster		-2 581	23 138
Bokslutsdispositioner			
Periodiseringsfond	10	-1 287	-6 815
Summa		-1 287	-6 815
Resultat före skatt		-3 869	16 323
Skatt på årets resultat	4	613	-3 410
Årets resultat		-3 255	12 912

Balansräkning

Tillgångar			
Tkr	Not	2023-12-31	2022-12-31
Anläggningstillgångar			
Immateriella anläggningstillgångar			
Programvara	5	78 133	86 372
Finansiella anläggningstillgångar			
Uppskjuten skatt		4 053	2 453
Andra långfristiga fordringar		9 937	5 999
Summa anläggningstillgångar		92 124	94 824
Omsättningstillgångar			
Kortfristiga fordringar			
Kundfordringar		178 052	158 030
Fordringar hos koncernföretag ¹⁾	15	1 896	1 820
Fordringar hos övriga närstående	15	0	5 191
Övriga fordringar ¹⁾	7	25 677	26 320
Förutbetalda kostnader och upplupna intäkter	8	9 038	13 829
Summa kortfristiga fordringar		214 662	205 190
Kassa och bank			
Kassa och bank		103 783	25 635
Redovisningsmedel		983 381	929 046
Summa kassa och bank		1 087 163	954 681
Summa omsättningstillgångar		1 301 825	1 159 871
Summa tillgångar		1 393 949	1 254 696

¹⁾ Beträffas av redovisningsmedel. Se mer information om detta i not 7 övriga fordringar och i not 12 övriga skulder.

Balansräkning

Eget kapital och skulder			
Tkr	Not	2023-12-31	2022-12-31
Eget kapital			
Aktiekapital	9	5 000	5 000
Reservfond		20	20
Fond för utvecklingsutgifter	5	76 327	79 148
Balanserad vinst		76 168	60 435
Årets resultat	18	-3 255	12 912
Summa eget kapital		154 260	157 515
Obeskattade reserver	10	12 835	11 547
Långfristiga skulder			
Lån från koncernföretag	11	50 000	50 000
Andra långfristiga skulder		9 937	5 999
Summa långfristiga skulder		59 937	55 999
Kortfristiga skulder			
Leverantörsskulder		38	101
Skulder till koncernföretag ¹⁾	15	4 256	10 402
Skulder till övriga närstående ¹⁾	15	105 505	291 149
Övriga skulder ¹⁾	12	1 053 305	716 966
Aktuell skatteskuld		2 320	7 533
Upplupna kostnader och förutbetalda intäkter	13	1 493	3 484
Summa kortfristiga skulder		1 166 917	1 029 635
Summa eget kapital och skulder		1 393 949	1 254 696

¹⁾ Beträffas av redovisningsmedel. Se mer information om detta i not 7 övriga fordringar och i not 12 övriga skulder.

Rapport över förändringar i eget kapital

Tkr	Bundet eget kapital			Fritt eget kapital	
	Aktiekapital	Reservfond	Fond för utvecklingsutgifter	Balanserade vinstmedel inkl årets resultat	Summa eget kapital
Ingående balans 2022-01-01	5 000	20	86 222	53 360	144 603
Avsättning till fond för utvecklingsutgifter	-	-	3 512	-3 512	-
Återföring till balanserade vinstmedel	-	-	-10 587	10 587	-
Årets resultat	-	-	-	12 912	12 912
Vid årets utgång 2022-12-31	5 000	20	79 148	73 347	157 515
Ingående balans 2023-01-01	5 000	20	79 148	73 347	157 515
Avsättning till fond för utvecklingsutgifter	-	-	8 146	-8 146	-
Återföring till balanserade vinstmedel	-	-	-10 966	10 966	-
Årets resultat	-	-	-	-3 255	-3 255
Vid årets utgång 2023-12-31	5 000	20	76 327	72 912	154 260

Kassaflödesanalys

Tkr	Not	2023	2022
Den löpande verksamheten ¹⁾			
Resultat efter finansiella poster		-2 581	23 138
Justering för poster som inte ingår i kassaflödet ²⁾	5	16 384	16 005
Erhållen (+) / Betald (-) inkomstskatt		-6 200	-
Kassaflöde från den löpande verksamheten före förändring av rörelsekapital		7 603	39 143
Förändringar i rörelsekapital			
Ökning (-) / Minskning (+) av rörelsefordringar		-9 472	350 270
Ökning (-) / Minskning (+) av rörelseskulder		142 496	-94 688
Kassaflöde från den löpande verksamheten		140 627	294 725
Investeringsverksamheten			
Förändring av immateriella anläggningstillgångar ³⁾	5	-8 146	-3 512
Kassaflöde från investeringsverksamheten		-8 146	-3 512
Finansieringsverksamheten			
Koncernbidrag ⁴⁾		-	-3 546
Återbetalt lån	15	-	-20 000
Kassaflöde från finansieringsverksamheten		-	-23 546
Årets kassaflöde		132 482	267 667
Likvida medel vid årets början		954 681	687 014
Likvida medel vid årets slut ^{5) 6)}		1 087 163	954 681
Årets förändring av likvida medel		132 482	267 667
¹⁾ Den löpande verksamheten			
Räntor och utdelningar			
Inbetald ränta		41 572	5 107
Utbetald ränta		-3 801	-917
Summa räntor och utdelningar		37 770	4 190
²⁾ Justering för poster som inte ingår i kassaflödet			
Avskrivningar	5	16 384	16 005
Summa justering för poster som inte ingår i kassaflödet		16 384	16 005
³⁾ Förändring av immateriella anläggningstillgångar			
Utveckling immateriella anläggningstillgångar	5	-8 146	-3 512
Summa förändring av immateriella anläggningstillgångar		-8 146	-3 512
För ytterligare information om immateriella anläggningstillgångar, se not 5 Programvara.			
⁴⁾ Koncernbidrag			
Utbetald koncernbidrag		-	-3 546
Summa koncernbidrag		-	-3 546
⁵⁾ Likvida medel			
Kassa och banktillgodohavanden		103 783	25 635
Summa likvida medel		103 783	25 635
⁶⁾ Ej tillgängliga likvida medel			
Redovisningsmedel		983 381	929 046
Summa ej tillgängliga likvida medel		983 381	929 046

För information om hur kassaflödesanalysen upprättats, se Not 1 Redovisningsprinciper, avsnitt 4.8.

Noter

Not 1. Redovisningsprinciper

Innehållsförteckning

- 1 Allmän information
- 2 Grunder för upprättande av de finansiella rapporterna
 - 2.1 Överensstämmelse med normgivning och lag
 - 2.2 Förutsättningar vid upprättande av KPA Pensionsservices finansiella rapporter
 - 2.3 Uppskattningar och bedömningar i de finansiella rapporterna
 - 2.4 Ändrade redovisningsprinciper i årsredovisningen 2023
 - 2.5 Koncernredovisning
 - 2.6 Utländsk valuta
- 3 Principer för poster i resultaträkningen
 - 3.1 Intäkter
 - 3.2 Skatter
 - 3.3 Koncernbidrag
- 4 Principer för poster i balansräkningen
 - 4.1 Immateriella anläggningstillgångar
 - 4.2 Finansiella tillgångar och skulder
 - 4.3 Avsättningar
 - 4.4 Eventualförpliktelser
 - 4.5 Kassaflödesanalys

1 Allmän information

Årsredovisningen avser KPA Pensionservice AB (KPA Pensions-service) med organisationsnummer 556569-1077 med säte i Stockholm, adressen till huvudkontoret är Bohusgatan 14, 106 85 Stockholm. Företaget ägs till 100 procent av KPA AB med organisationsnummer 556527-7182 med säte i Stockholm.

2 Grunder för upprättande av de finansiella rapporterna

2.1 Överensstämmelse med normgivning och lag

Årsredovisningen har upprättats enligt årsredovisningslagen (ÅRL) samt Bokföringsnämndens allmänna råd BFNAR 2012:1 Årsredovisning och koncernredovisning (K3).

2.2 Förutsättningar vid upprättande av KPA Pensionsservices finansiella rapporter

KPA Pensionsservices funktionella valuta är svenska kronor och de finansiella rapporterna presenteras i svenska kronor. Samtliga belopp, om inte annat anges, är avrundade till närmaste tusentals kronor. Till följd av detta kan avrundningsdifferenser förekomma. Siffror inom parentes avser föregående år. De nedan angivna redovisningsprinciperna har tillämpats konsekvent på samtliga perioder som presenteras i de finansiella rapporterna om inte annat framgår nedan.

2.3 Uppskattningar och bedömningar av de finansiella rapporterna

Vid upprättande av de finansiella rapporterna görs uppskattningar och bedömningar samt antaganden som påverkar tillämpningen av redovisningsprinciperna och de redovisade beloppen av tillgångar, skulder, intäkter och kostnader.

Uppskattningarna och antagandena är baserade på historiska erfarenheter och ett antal andra faktorer som under rådande förhållanden synes vara rimliga. Verkliga utfall kan avvika från dessa uppskattningar och bedömningar. De områden som innefattar en hög grad av bedömning, som är komplexa eller sådana områden där antaganden och uppskattningar är av väsentlig betydelse på de finansiella rapporterna anges nedan.

2.3.1 Immateriella anläggningstillgångar

Redovisningsprinciperna för immateriella anläggningstillgångar återfinns i avsnitt 4.1 i not 1 Redovisningsprinciper. Återvinningsbarheten i immateriella anläggningstillgångar prövas mot förväntat nyttjandevärde och beräknade framtida ekonomiska fördelar.

2.3.2 Finansiella tillgångar och skulder

Klassificering och värdering av finansiella tillgångar och skulder återfinns i avsnitt 4.2 i not 1 Redovisningsprinciper.

2.3.3 Fordringar

Redovisningsprinciperna för kundfordringar återfinns i avsnitt 4.2.3 i not 1 Redovisningsprinciper. Eventuella reserveringsbehov i fordringarna fastställs genom en kombination av individuella bedömningar för enskilda större fordringar och generella bedömningar baserat på historiska erfarenheter om betalningsmönster.

2.4 Ändrade redovisningsprinciper i årsredovisning 2023

2.4.1 Ändringar i regelverk

KPA Pensionservice har bedömt att ändringar i regelverk för räkenskapsåret 2023 inte har haft någon väsentlig inverkan på företagets finansiella rapportering.

2.5 Koncernredovisning

KPA Pensionservice är ett helägt dotterföretag till KPA AB med organisationsnummer 556527-7182 med säte i Stockholm. KPA AB ingår i en koncern där Folksam ömsesidig livförsäkring med organisationsnummer 502006-1585 med säte i Stockholm, upprättar koncernredovisning.

2.6 Utländsk valuta

Monetära poster i utländsk valuta räknas om till balansdagens kurs. Icke-monetära poster räknas inte om utan redovisas till kursen till anskaffningstillfället. Valutakursdifferenser som uppkommer vid reglering eller omräkning av monetära poster redovisas i resultaträkningen det räkenskapsår de uppkommer.

3 Principer för poster i resultaträkningen

3.1 Intäkter

Företagets intäkter är avtalsenliga intäkter från administrationsuppdrag och övriga konsulttjänster. Intäkterna redovisas när det bedöms sannolikt att ekonomiska fördelar kommer att tillfalla företaget och dessa kan beräknas på ett tillförlitligt sätt. Intäkter från administrationsavtalen redovisas i takt med utförandet av dessa tjänster. Intäkter värderas till verkliga värdet av det som erhållits eller kommer att erhållas, med avdrag för rabatter.

3.2 Skatter

3.2.1 Inkomstskatt

Med inkomstskatter avses aktuell skatt och uppskjuten skatt. Inkomstskatter redovisas i årets resultat utom då underliggande transaktion redovisas i eget kapital varvid tillhörande skatteeffekt redovisas i eget kapital.

3.2.1.1 Aktuell skatt

Aktuell skatt är skatt som ska betalas eller erhållas avseende aktuellt år, med tillämpning av de skattesatser som är beslutade eller i praktiken beslutade per balansdagen, hit hör även justering av aktuell skatt hänförlig till tidigare perioder.

3.2.1.2 Uppskjuten skatt

Uppskjuten skatt beräknas enligt balansräkningsmetoden med utgångspunkt i temporära skillnader mellan redovisade och skattemässiga värden på tillgångar och skulder. Värderingen av uppskjuten skatt baserar sig på hur underliggande tillgångar eller skulder förväntas bli realiserade eller reglerade. Uppskjuten skatt beräknas med tillämpning av de skattesatser och skatteregler som är beslutade eller i praktiken beslutade per balansdagen. Uppskjutna skattefordringar avseende avdragsgilla temporära skillnader och underskottsavdrag redovisas i den mån det är sannolikt att dessa kommer att kunna utnyttjas. Värdet på uppskjutna skattefordringar reduceras när det inte längre bedöms sannolikt att de kan utnyttjas. Obeskattade reserver redovisas inklusive uppskjuten skatteskuld.

3.3 Koncernbidrag

Erhållna och lämnade koncernbidrag redovisas i resultaträkningen som Bokslutsdisposition. Skattekonsekvenser som kan uppstå i samband med koncernbidrag redovisas med utgångspunkt från den underliggande transaktionen, det innebär att skatt hänförliga till erhållna och lämnade koncernbidrag redovisas i resultaträkningen.

4 Principer för poster i balansräkningen

4.1 Immateriella anläggningstillgångar

De immateriella anläggningstillgångarna utgörs av förvärvade och egenutvecklade programvaror och redovisas från och med den tidpunkt då KPA Pensionservice bedömer sig ha kontrollen över dem och i den utsträckning som de bedöms medföra framtida ekonomiska fördelar. Interna utvecklingskostnader kostnadsförs dock i resultaträkningen. Dessa tillgångar skrivs av över deras förväntade nyttjandeperiod och deras värde prövas årligen genom att jämföra bokfört värde med uppskattat nyttjandevärde. Om det uppskattade nyttjandevärdet i form av framtida förväntade kassaflöden varaktigt understiger bokfört värde redovisas en nedskrivning. Avskrivningstiden för förvärvade immateriella anläggningstillgångar är 10 år. Företagsledningen bedömer att den längre avskrivningstiden bättre speglar programvarans effekter på inkomster och kostnadsbesparingar än 5 år, och att detta kan fastställas med en rimlig grad av säkerhet. Det belopp som aktiveras avseende internt upparbetade utvecklingsutgifter ska föras om från fritt eget kapital till fond för utvecklingsutgifter i bundet eget kapital. Fonden ska minskas i takt med att de aktiverade utvecklingsutgifterna skrivs av eller ned, alternativt avyttras.

4.2 Finansiella tillgångar och skulder

Kapitel 12 i BFNAR 2012:1 har tillämpats med avseende på kategoriseringen av finansiella instrument, vilket är avgörande för redovisningen och värderingen av dem. De finansiella tillgångarna omfattar kortfristiga fordringar, kassa och bank. Kortfristiga fordringar samt kassa och bank redovisas till upplupet anskaffningsvärde i kategorin Låne- och kundfordringar. Samtliga finansiella skulder har kategoriserats som Övriga finansiella skulder och redovisas till upplupet anskaffningsvärde.

4.2.1 Redovisning i och borttaganden från balansräkningen

En finansiell tillgång eller finansiell skuld tas upp i balansräkningen när företaget blir part i instrumentets avtalsmässiga villkor.

En finansiell tillgång tas bort från balansräkningen när den avtalsenliga rätten till kassaflödet från tillgången har upphört eller reglerats. Detsamma gäller när de risker och fördelar som är förknippade med innehavet i allt väsentligt överförs till annan part och företaget inte längre har kontroll över den finansiella tillgången. En finansiell skuld tas bort från balansräkningen när den avtalade förpliktelsen fullgjorts eller upphört. Avstaköp och avstaförsäljning av finansiella tillgångar redovisas på affärsdagen.

4.2.2 Klassificering och värdering

Finansiella tillgångar och skulder har klassificerats i olika värderingskategorier i enlighet med kapitel 12 i BFNAR 2012:1. Klassificeringen i olika värderingskategorier ligger till grund för hur de finansiella instrumenten ska värderas och hur värdeförändring ska redovisas.

4.2.3 Kundfordringar

Kundfordringar är finansiella tillgångar som har fastställda eller fastställbara betalningar, men som inte är derivat. Dessa tillgångar värderas till upplupet anskaffningsvärde. Upplupet anskaffningsvärde bestäms utifrån den effektivränta som beräknades vid anskaffningstidpunkten. Kundfordringar redovisas till det belopp som beräknas inflyta, det vill säga efter avdrag för osäkra fordringar.

4.2.4 Likvida medel

Med likvida medel avses banktillgodohavanden, vilket är samma post som kassa och bank i balansräkningen.

4.2.5 Övriga finansiella skulder

Lån samt övriga finansiella skulder, exempelvis leverantörs-skulder, ingår i denna kategori. Skulderna värderas till upplupet anskaffningsvärde.

4.3 Avsättningar

En avsättning är en skuld som är oviss vad gäller förfallotidpunkt och/eller belopp. En avsättning redovisas i balansräkningen när det uppstår en förpliktelse som en följd av en inträffad händelse, och det är troligt att ett utflöde av ekonomiska resurser kommer att krävas för att reglera förpliktelsen samt en tillförlitlig uppskattning av beloppet kan göras. Där effekten av när i tiden betalning sker är väsentlig, beräknas avsättningar genom diskontering av det förväntade framtida kassaflödet till en räntesats före skatt som återspeglar aktuella marknadsbedömningar av pengars tidsvärde och, om det är tillämpligt, de risker som är förknippade med skulden. En förpliktelse kan vara formell och informell. Om dessa villkor inte är uppfyllda redovisas ingen avsättning i balansräkningen, istället uppstår en eventalförpliktelse om kriterierna är uppfyllda för en eventalförpliktelse. Avsättningar omprövas vid varje bokslutstillfälle.

4.4 Eventalförpliktelser

En eventalförpliktelse är en möjlig förpliktelse till följd av inträffade händelser och vars förekomst endast kommer att bekräftas av att en eller flera osäkra framtida händelser, som inte ligger inom företagets kontroll, inträffar eller uteblir. En eventalförpliktelse kan även vara en befintlig förpliktelse till följd av inträffade händelser, men som inte redovisas som skuld eller avsättning, eftersom det inte är sannolikt att ett utflöde av resurser kommer att krävas för att reglera förpliktelsen eller förpliktelsens storlek inte kan beräknas med tillräcklig tillförlitlighet.

4.5 Kassaflödesanalys

Kassaflödesanalysen är upprättad enligt indirekt metod, vilket innebär att den utgår från resultat före skatt justerat för icke likvidpåverkande poster samt förändringar i balansräkningen som har haft kassaflödespåverkan. Det redovisade kassaflödet omfattar endast transaktioner som medför in- och utbetalningar. Företaget redovisar kassaflöde från löpande verksamhet, investeringsverksamhet och finansieringsverksamhet. Den löpande verksamheten består av flöden från den huvudsakliga verksamheten, såsom nettoomsättning, rörelsekostnader, resultat från finansiella poster samt förändring av rörelsekapital. Investeringsverksamheten består av flöden från exempelvis immateriella och materiella tillgångar. Finansieringsverksamheten består av flöden från exempelvis utdelningar. Med likvida medel avses kassa och banktillgodohavanden samt kortfristiga placeringar jämställda med likvida medel, vilket är samma post som kassa och bank i balansräkningen.

Not 2. Nettoomsättning

Tkr	2023	2022
Intäkter	172 065	178 356
Koncernintern försäljning	20 367	28 686
Summa	192 432	207 041

All omsättning hänför sig till Sverige.

Not 3. Övriga externa kostnader

Tkr	2023	2022
Fördelade kostnader KPA ^{1) 2)}	-54 803	-55 621
Arvode till revisorer	-1 230	-1 247
Kundkompensation ³⁾	-3 397	-1 738
Externa tjänster ^{3) 4)}	-1 994	-1 813
Övrigt ³⁾	-580	-586
Summa	-62 004	-61 006

¹⁾ Fördelade kostnader består bland annat av personalkostnader, lokalkostnader, marknadsförings- och försäljningskostnader samt IT kostnader såsom datautrustning, drift och utveckling av system.

²⁾ KPA Pensionservice erhöll 2022 återbäring inom kollektivavtalet KTP2 från Folksam Sak via befintlig kostnadsfördelningsmodell.

Återbäringen om 6 927 tusen kronor redovisades som kostnadsreduktion.

³⁾ Jämförelsetalen har justerats mellan raderna Kundkompensation och Övrigt. Inkassokostnader som redovisades på egen rad 2022 summeras fr om 2023 till Externa tjänster.

⁴⁾ Externa tjänster består bland annat av kostnader för arvoden och genomförda avrop på ramavtal.

Arvode till revisorer, Tkr	2023	2022
Ernst & Young AB		
Revisionsuppdrag	106	106
Andra uppdrag	1 124	1 141
Summa	1 230	1 247

Med revisionsuppdrag avses lagstadgad revision av årsredovisningen och bokföringen samt styrelsens och vd:s förvaltning samt revision och annan granskning utförd i enlighet med överenskommelse eller avtal. Detta inkluderar övriga arbetsuppgifter som det ankommer på företagets revisor att utföra samt rådgivning eller annat biträde som föranleds av iakttagelser vid sådan granskning eller genomförandet av sådana övriga arbetsuppgifter.

Not 4. Skatter

Tkr	2023	2022
Skatt på årets resultat		
Aktuell skattekostnad	-987	-4 446
varav inkomstskatt	-987	-4 446
Uppskjuten skattekostnad/skatteintäkt	1 600	1 035
Summa	613	-3 410
Aktuell skattekostnad avseende inkomstskatt		
Periodens skattekostnad	-840	-4 446
Justering av skattekostnad hänförlig till tidigare år	-147	-
Summa	-987	-4 446
Specifikation av uppskjuten skattekostnad/skatteintäkt		
Uppskjuten skatt övriga temporära skillnader	1 600	1 035
Summa	1 600	1 035
Skatt avseende inkomstskatt		
Aktuell skatt	-987	-4 446
Uppskjuten skatt	1 600	1 035
Summa	613	-3 410
Avstämning av effektiv skattekostnad		
Resultat före skatt	-3 869	16 323
Summa resultat i inkomstbeskattad verksamhet	-3 869	16 323
Skatt enligt gällande skattesats, 20,6%	797	-3 362
Skatteeffekt andra icke avdragsgilla kostnader/ej skattepliktiga intäkter	-37	-48
Skatteeffekt hänförlig till tidigare år samt ändrade skattesatser	-147	-
Summa	613	-3 410
Effektiv skatt	15,8%	20,9%

Not 5. Programvara

Tkr	Internt upparbetat ¹⁾		Separat förvärvat ²⁾		Summa immateriella tillgångar	
	2023		2022		2023	2022
Akkumulerade anskaffningsvärden						
Ingående balans	109 386	61 799	105 874	61 799	171 186	167 673
Investeringar ³⁾	8 146	-	3 512	-	8 146	3 512
Utrangeringar ³⁾	-214	-	-	-	-214	-
Utgående balans	117 318	61 799	109 386	61 799	179 117	171 186
Akkumulerade av- och nedskrivningar						
Ingående balans	-30 239	-54 575	-19 652	-49 157	-84 814	-68 809
Årets avskrivningar	-10 752	-5 418	-10 587	-5 418	-16 170	-16 005
Årets nedskrivningar ³⁾	-214	-	-	-	-214	-
Utrangeringar ³⁾	214	-	-	-	214	-
Utgående balans	-40 991	-59 993	-30 239	-54 575	-100 984	-84 814
Redovisade värden	76 327	1 806	79 148	7 224	78 133	86 372

Avskrivningstider

Typ av immateriell tillgång	Nyttjande period	Avskrivnings- metod
Internt upparbetat - IT-system	5 - 10 år	Linjär
Separat förvärvat - IT-system	10 år	Linjär

Under 2023 har 3 (3) miljoner kronor kostnadsförts avseende utgifter för forskning, samt 27 (28) miljoner kronor avseende utgifter för utveckling. Utgifter för forskning och utveckling innefattar samtliga utgifter som direkt kan hänföras till forsknings- eller utvecklingsinvesteringar.

¹⁾ Balanserade utgifter för utveckling avser intern utveckling och modernisering av inköpt programvara för att åstadkomma bättre funktionalitet och en högre grad av automatisering.

²⁾ Förvärvat programvara avser programvara köpt från SPP.

³⁾ Under 2023 har 214 tkr aktiverats avseende en för året ny egenutvecklad immateriell tillgång. Under kvartal 4 har ny bedömning gjorts som resulterat i att tillgången skrivs ned med 100 procent och samtidigt utrangerats.

Nedskrivningsprövning

Nedskrivningsprövning sker genom att jämföra det redovisade värdet med återvinningsvärdet. Återvinningsvärdet motsvarar det högsta av tillgångens verkliga värde och dess nyttjandevärde. Nyttjandevärdet beräknas genom att diskontera framtida kassaflöden som tillgången väntas ge upphov till. Om det redovisade värdet är högre än återvinningsvärdet ska tillgången skrivas ned så att det motsvarar återvinningsvärdet. För KPA Pensionservice motsvarar återvinningsvärde nyttjandevärdet, då det inte är möjligt att få fram ett verkligt värde på egenutvecklade immateriella tillgångar eftersom det saknas ett tillförlitligt pris mellan marknadsaktörer under aktuella marknadsförhållanden vid värderingstidpunkten.

Immateriella tillgångar under användning

Vid varje bokslutstillfälle prövar KPA Pensionservice om det finns indikationer för nedskrivningsbehov avseende immateriella tillgångar som är under användning. Om det finns en eller flera indikationer på en värdeminskning jämförs tillgångens redovisade värde med återvinningsvärdet. Under 2023 har inga nedskrivningar genomförts.

Immateriella tillgångar under pågående utveckling

Inom Folksam pågår ett arbete med att ta fram en ny modell för nedskrivningsprövningar av immateriella tillgångar under pågående utveckling. Under 2023 har de största tillgångarna inom Folksam-koncernen genomlysts för att under 2024 följas upp med den nya processen för samtliga tillgångar. De tillgångar inom KPA Pensionservice som är under utveckling uppgår till 10,0 mkr, varav 8,6 mkr avser nytt utbetalningssystem. För dessa tillgångar har Folksam inte kunnat identifiera några indikationer på att nedskrivningsbehov skulle föreligga.

Not 7. Övriga fordringar

Tkr	2023	2022
Skattekonto	5 860	4 342
Fordringar på kundföretag ¹⁾	113	-
Fordringar pensioner	-	266
Fakturerade pensionsutbetalningar	18 198	18 548
Övriga fordringar ¹⁾	1 504	3 164
Summa	25 676	26 320

Företagets balanskonton har klassificerats om till följd av att en ny redovisningsmodell genomförts med syfte att tydligare särskilja på redovisningsmedel från övriga rörelsemedel. Denna modell tillämpas fr.o.m. 2023. Jämförelsetal för verksamhetsår 2022 är ej justerade.

¹⁾ Fordran på kundföretag beträffas av redovisningsmedel vilket definieras under avsnitt Definitioner och begrepp.

Not 8. Förutbetalda kostnader och upplupna intäkter

Tkr	2023	2022
Upplupna intäkter	9 038	13 829
Summa	9 038	13 829

Not 9. Aktiekapital

	2023	2022
Antal aktier	1 000	1 000
Kvotvärde, kronor	5 000	5 000

Not 10. Obeskattade reserver

Periodiseringsfond, Tkr	2023	2022
Ingående balans	11 547	4 732
Avsättning	1 287	6 815
Utgående balans	12 835	11 547

Periodiseringsfond, Tkr	2023	2022
Avsättning 2021	4 732	4 732
Avsättning 2022	6 815	6 815
Avsättning 2023	1 287	-
Summa	12 835	11 547

Not 11. Lån från koncernföretag

Tkr	2023	2022
Lån från Folksam Liv	50 000	50 000
Summa	50 000	50 000

Not 12. Övriga skulder

Tkr	2023	2022
Skuld kundföretag ¹⁾	867 232	516 801
Skatteskulder ²⁾	1 298	4 224
Skuld till pensionär	-	54 668
Avräkning pensionskassor	-	37 030
Övriga skulder ²⁾	184 774	104 243
Summa	1 053 305	716 966

Företagets balanskonton har klassificerats om till följd av att en ny redovisningsmodell genomförts med syfte att tydligare särskilja på redovisningsmedel från övriga rörelsemedel. Denna modell tillämpas fr.o.m. 2023. Jämförelsetal avseende detta är ej justerade för verksamhetsår 2022.

¹⁾ Skuld till kundföretag beträffas av redovisningsmedel vilket definieras under avsnitt Definitioner och begrepp.

²⁾ Jämförelsetal justerats mellan raderna skatteskuld och övriga skulder.

Not 13. Upplupna kostnader och förutbetalda intäkter

Tkr	2023	2022
Upplupna semesterlöner	193	1 580
Upplupna sociala avgifter	176	1 023
Övriga upplupna kostnader	1 124	881
Summa	1 493	3 484

Not 14. Ställda säkerheter och Eventualförpliktelser

Tkr	2023	2022
Ställda säkerheter	-	-
Eventualförpliktelser	-	-

Not 15. Upplysningar om närstående

Närstående parter

Noten innehåller beskrivningar av transaktioner och utestående mellanhavanden inklusive åtaganden mellan KPA Pensionservice och närstående enligt definitionen i IAS 24, Upplysningar om närstående.

KPA Pensionservice betraktar följande juridiska och fysiska personer som närstående enligt denna definition:

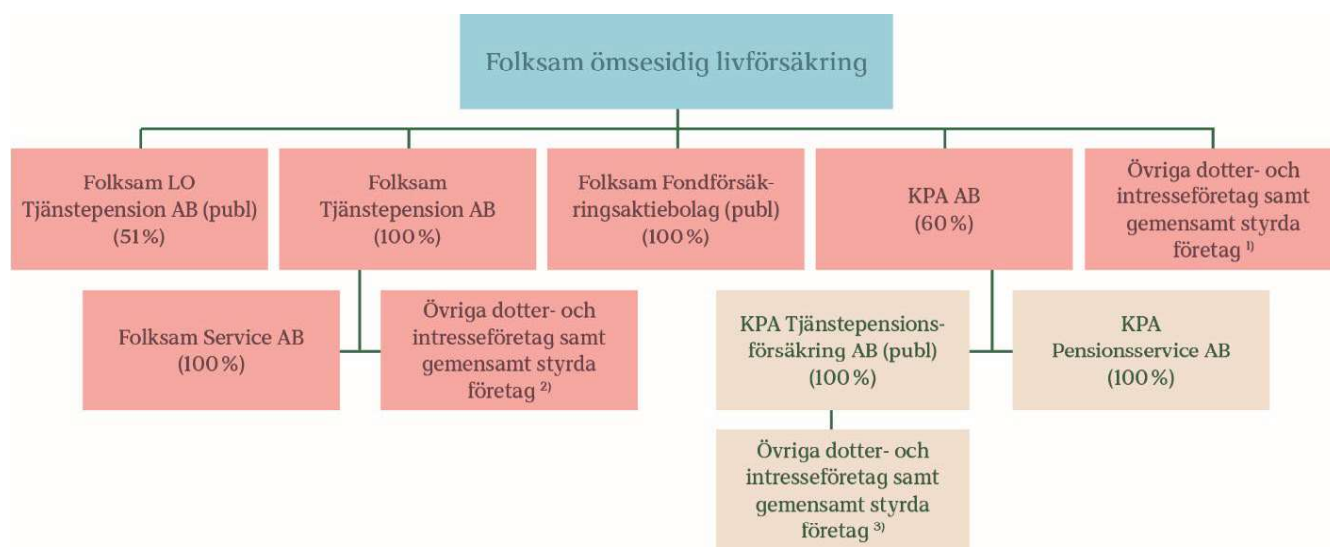
- Samtliga företag i Folksam (Folksam Sak-koncernen samt Folksam Liv-koncernen inklusive KPA Pension)
- Nyckelpersoner i ledande ställning¹⁾
- Nyckelpersoners nära familjemedlemmar
- Samtliga företag i SKR-koncernen
- Konsumentkooperationens pensionsstiftelse

Företag eller fysiska personer anses inte vara närstående enbart på grund av normala kund- eller affärskontakter på marknadsmässiga villkor. Som närstående räknas inte de organisationer som har styrelserepresentation i företaget i Folksamgruppen. Dessa agerar inte i direkt eget intresse utan representerar försäkringstagarna.

¹⁾Nyckelpersoner överensstämmer med de ledande befattningshavare för vilka upplysningar lämnas i not 16 Medelantal anställda samt löner och ersättningar

Bolagsstruktur i Folksam

Folksam består av två koncerner. Folksam Liv-koncernen inklusive KPA Pension och Folksam Sak-koncernen. Bilden nedan visar legal struktur för Folksam Liv-koncernen. Detaljerad redovisning av samtliga Folksam Sak-koncernföretag finns i Folksam ömsesidig sakförsäkrings årsredovisning och detaljerad redovisning av samtliga Folksam Liv-koncernföretag finns i Folksam ömsesidig livförsäkrings årsredovisning. Årsredovisningarna finns på www.folksam.se.



¹⁾ Detaljerad redovisning av samtliga koncernföretag, intresseföretag och gemensamt styrda företag finns i not 18-19 i årsredovisningen för Folksam Liv.

²⁾ Detaljerad redovisning av samtliga koncernföretag, intresseföretag och gemensamt styrda företag finns i not 15-16 i årsredovisning för Folksam Tjänstepension AB.

³⁾ Detaljerad redovisning av koncernföretag, intresseföretag och gemensamt styrda företag finns i not 16-17 i årsredovisning för KPA Tjänstepensionsförsäkring AB (publ).

Not 15. Upplysningar om närstående forts.

Upplysningar om hur transaktioner, mellan-havanden samt åtaganden ingås och följs upp

Varje år beslutar styrelsen om en affärsplan som bland annat beskriver nyttjandet av gemensamma resurser. Affärsplanen ska vara på tre års sikt och uppdateras årligen, eller då väsentliga behov uppstår. Vd ska regelbundet redovisa utfall gentemot affärsplanen för styrelsen. I samband med affärsplanen antar styrelsen även en budget för det kommande kalenderåret, inklusive fördelning av kostnader för gemensamma resurser.

Gemensam operativ organisation

Folksam Liv-koncernen tillsammans med Folksam Sak-koncernen bedriver sin verksamhet i samverkan med en i huvudsak gemensam operativ organisation samt delvis gemensam infrastruktur (IT, inventarier, immateriella rättigheter med mera). Beskriven samverkan gäller de företag som namnges i bilden ovan, ej namngivna företag i kategorin Övriga dotter- och intresseföretag ingår inte.

En central del av samverkan mellan Folksam Liv- och Sak-koncernerna är de gemensamma personalresurserna i form av tillikaanställning, vilket innebär att medarbetarna är anställda i samtliga företag, med vissa undantag. Utgångspunkten är att de samlade personalresurserna över tid ska vara lämpligt dimensionerade för att kostnadseffektivt kunna tillgodose personalbehovet för moder- och dotterföretag i båda koncernerna. Tillikaanställningen medför att företagen som delar operativ organisation inte köper och säljer tjänster som tillhandahålls av den tillikaanställda personalen, annat än i undantagsfall där det är särskilt motiverat. Istället tillämpas fördelning av kostnader enligt principerna som beskrivs i avsnitt *Principer för kostnadsfördelning* nedan.

Gemensamma inköp

Mot bakgrund av den samverkan som bedrivs mellan koncernerna kan även inköp samordnas. Inköp till fler än ett företag ska som huvudregel ingås med Folksam Liv, Folksam Sak respektive KPA Tjänstepensionsförsäkring, som part och inköpsföretag för respektive berörd koncern. Avtal kan ingås separat för varje inköpsföretag eller i ett för dessa företag gemensamt avtal.

Kostnader för gemensamma inköp fördelas enligt de generella principer som beskrivs i avsnitt *Principer för kostnadsfördelning* nedan.

Principer för kostnadsfördelning

Respektive företag, verksamhetsgren och produkt ska bära sina direkt eller indirekt hänförliga driftskostnader kopplade till den gemensamma operativa organisationen samt gemensam infrastruktur. Vidare ska respektive företag endast belastas med de kostnader som uppstår baserat på faktiskt nyttjande, om inte en annan fördelning är särskilt motiverad i det enskilda fallet.

Baserat på behoven i affärsplanen upprättas interna överenskommelser om kostnadsfördelning mellan enhet och företag inom ramen för budgetprocessen. Överenskommelserna dokumenteras och innehåller specifikation per avdelning/kostnadsställe, samt uppgifter om hur uppföljning ska utföras. Fördelning av kostnader per företag sker sedan i varje månadsbokslut, utifrån procentuell andel av månadsvis utfall på kostnadsställe eller ordernummer.

Fördelade kostnader och mottagna kostnader

Kostnader som fördelas mellan företagen inom Folksam består bland annat av personalkostnader, lokalkostnader, marknadsförings- och försäljningskostnader samt IT-kostnader såsom datautrustning, drift, utveckling av system. I det avlämnande företaget uppstår en koncernintern intäkt och i det mottagande företaget uppstår en koncernintern kostnad. Både intäkten och kostnaden redovisas under raden Driftskostnader i resultaträkningen. I samband med kostnadsfördelningen uppstår en koncernintern fordran och en koncernintern skuld mellan företagen inom Folksam. Utöver driftskostnader fördelas skadehanteringskostnader och andra försäkringsadministrativa kostnader samt kapitalförvaltningskostnader.

Pensionsvalet

KPA Pensionservice administrerar val och förmedling av pensionspremier inom AKAP-KR, KAP-KL, PFA, PA-KFS och de kooperativa avtalen. Pensionsvalet hanterar även kapitalflyttar, värdebesked och övrig förmedlingsadministration så som fakturering. Pensionsvalet PV är ett så kallat särskilt företagsnamn inom KPA Pensionservice, som är oberoende och arbetar helt neutralt mot de olika försäkringsföretagen och tjänstepensionsföretagen.

2017 beslutades det om finansiering av Pensionsnämndens verksamhet och inrättande av Kollektivavtalsstiftelsen för avtalsvård av Kommunal Pension (KKP). Stiftelsen KKP bildades av kollektivavtalsparterna på det kommunala området för att förvalta partsmedel som har avsatts av arbetsgivarna. Medlen är tänkt att användas till att främja ekonomiskt fördelaktiga pensionslösningar och effektiv administration för kommunala tjänstepensionsavtal. KPA Pensionservice AB, via Pensionsvalet, har fått till uppdrag att administrera arbetsgivarnas och arbetstagarnas avgifter gällande partsmedel. Överföring sker löpande till ett angivet konto hos stiftelsen. Pensionsvalet erhåller därmed en administrationsintäkt av stiftelsen KKP för utförd tjänst. Stiftelsen KKP är inte en närstående till KPA Pensionservice.

Transaktioner mellan Pensionsvalet och de valbara företagen inom Folksamgruppen

KPA Tjänstepensionsförsäkring, Folksam Liv, Folksam Tjänstepension AB och Folksam LO Tjänstepension AB (publ) är valbara företag inom AKAP-KR, KAP-KL, PFA, PA-KFS och den kooperativa sektorn. Transaktioner mellan Pensionsvalet och de valbara företagen inom Folksamgruppen är följande; Förmedling av premier, Fakturering vid återtag av premier, Transaktioner i samband med kapitalflyttar, Fakturering för utfört uppdrag enligt avtal.

Administrativa intäkter

KPA Pensionservice har intäkter för de tjänster som Pensionsvalet utför åt de valbara företagen inom Folksamgruppen, för mer information se rubrik *Transaktioner mellan Pensionsvalet och de valbara företagen inom Folksamgruppen*. KPA Pensionservice har även intäkter mot KPA Tjänstepensionsförsäkring för ett gemensamt använt system. När systemet köptes in förvärvades det av KPA Pensionservice. Under första åren skedde både utveckling och förbättring av systemet vilket aktiverades i ägande företaget. Dessa förbättringar skrivs fortlöpande av och kostnaden faktureras KPA Tjänstepensionsförsäkring. Intäkten för systemet delas in i två delar, avskrivningen avseende förvärvet samt avskrivning av förbättringsarbete. De administrativa intäkterna överensstämmer ej med motsvarande kostnader eftersom företagen har olika avdragsrätt för moms.

Transaktioner mellan Pensionsvalet och SKR

SKR är i egenskap av arbetsgivare en av många arbetsgivare som har åtagit sig att erlagga avgift gällande partsmedel. Transaktioner mellan Pensionsvalet och SKR är följande; Fakturering av partsmedel, Fakturering av avgiftsbestämd ålderspension.

Transaktioner, utestående mellanhavanden och åtaganden mellan KPA Pensionservice och Konsumentkooperationens pensionsstiftelse

KPA Pension har åtagande till anställda för kollektivavtalade tjänstepensioner vilket tryggas i Konsumentkooperationens pensionsstiftelse men utbetalning sker från KPA Pensionservice. Skulden företaget har mot Konsumentkooperationens pensionsstiftelse på 96 miljoner kronor per balansdagen avser därmed pensionsmedel. 2022 hade KPA Pensionservice en skuld på 291 miljoner kronor. Förändringen beror på att avkastningen varit positiv under 2023.

Koncerninterna fordringar och skulder samt ränta

Ränta på mellanhavandet beräknas månadsvis och Folksam tillämpar STIBOR 1 vecka. Reglering av mellanhavanden sker dagligen, veckovis, månadsvis eller kvartalsvis beroende på rörelse och belopp. Vid behov kan även fordringarna regleras vid anfordran.

Koncerninterna lånefordringar och låneskulder samt ränta

KPA Pensionservice har tidigare erhållit lån från Folksam Liv. Lånet redovisas under balansposten Lån från koncernföretag under Långfristiga skulder. Räntan redovisas under raden Räntekostnader koncernföretag i resultaträkningen samt under raden Förutbetalda kostnader och upplupna intäkter i balansräkningen.

Återbäring

År 2022 betalade Folksam Liv ut återbäring till berörda arbetsgivare och försäkringstagare inom kollektivavtalad kooperativ förmånsbestämd tjänstepension, KTP 2. De berörda arbetsgivarna och försäkringstagarna inom Folksamgruppen var Folksam ömsesidig sakförsäkring som erhöll 179,0 miljoner kronor, samt KPA AB som erhöll 3,9 miljoner kronor, 2022 var den totala utbetalda återbäringen inom Folksamgruppen 182,9 miljoner kronor.

Den återbäring som tilldelades Folksam ömsesidig sakförsäkring fördelades därefter vidare till övriga företag inom Folksam i enlighet med befintlig kostnadsfördelningsmodell. Det innebar att övriga företag inom Folksam Liv-koncernen indirekt erhöll 74,1 miljoner kronor i återbäring samt att övriga företag inom Folksam Sak-koncernen indirekt erhöll 5,9 miljoner kronor i återbäring, totalt fördelad återbäring till övriga företag inom Folksamgruppen uppgick därmed till 80 miljoner kronor.

Ingen tilldelning av återbäring har skett under 2023.

Not 15. Upplysningar om närstående forts.

Upplysningar om transaktioner mellan KPA Pensionservice och närstående inom:

	Folksam Liv-koncernen			Folksam Sak-koncernen			Övriga närstående
	Moder-företag	Koncern-företag	Intresse- och gemensamt styrda företag	Moder-företag	Koncern-företag	Intresse- och gemensamt styrda företag	
2023, Tkr							
Fördelade kostnader	856	1 145	-	-	-	-	-
Mottagna kostnader	-	-35 859	-	-180 385	-	-	-
Administrativa intäkter	-	17 891	-	1 035	-	-	-
Ränteintäkter	6	1	-	12	-	-	-
Räntekostnader	-1 769	-1 455	-	-581	-	-	-
Summa	-907	-18 278	-	-179 919	-	-	-

Upplysningar om KPA Pensionservice utestående mellanhavanden och åtaganden till närstående per 31 december

	Folksam Liv-koncernen			Folksam Sak-koncernen			Övriga närstående
	Moder-företag	Koncern-företag	Intresse- och gemensamt styrda företag	Moder-företag	Koncern-företag	Intresse- och gemensamt styrda företag	
2023, Tkr							
Fordringar	1 812	85	-	-	-	-	-
Skulder	-	4 256	-	9 129	-	-	96 376
Låneskulder	50 000	-	-	-	-	-	-
Summa	51 812	4 341	-	9 129	-	-	96 376

Not 15. Upplysningar om närstående forts.

Upplysningar om transaktioner mellan KPA Pensionsservice och närstående inom:

	Folksam Liv-koncernen			Folksam Sak-koncernen			Övriga närstående
	Moder-företag	Koncern-företag	Intresse-och gemensamt styrda företag	Moder-företag	Koncern-företag	Intresse-och gemensamt styrda företag	
2022, Tkr							
Fördelade kostnader	-	7 936	-	-	-	-	-
Mottagna kostnader	-31 655	-72 863	-	-49 565	-	-	-
Administrativa intäkter	2 682	17 070	-	888	-	-	-
Ränteintäkter	1	3	-	2	-	-	-
Räntekostnader	-538	-280	-	-48	-	-	-
Summa	-29 511	-48 135	-	-48 724	-	-	-

Upplysningar om KPA Pensionsservice utestående mellanhavanden och åtaganden till närstående per 31 december

	Folksam Liv-koncernen			Folksam Sak-koncernen			Övriga närstående
	Moder-företag	Koncern-företag	Intresse-och gemensamt styrda företag	Moder-företag	Koncern-företag	Intresse-och gemensamt styrda företag	
2022, Tkr							
Fordringar	1 570	249	-	5 191	-	-	-
Skulder	3 383	7 019	-	-	-	-	291 149
Låneskulder	50 000	-	-	-	-	-	-
Summa	54 953	7 269	-	5 191	-	-	291 149

Not 16. Medelantal anställda samt löner och ersättningar

Medelantal anställda ¹⁾

Medelantalet anställda uppgick till 1 (21) tjänstemän. Andelen män uppgick till 0 (60) procent och andelen kvinnor till 100 (40) procent.

¹⁾ Företagen inom Folksam tillämpar tillikaanställning vilket innebär att medarbetaren är anställd i flera företag inom Folksam. Varje anställd är organisatoriskt placerad på ett kostnadsställe. Ett kostnadsställe kan endast tillhöra ett företag. Den anställdes lönekostnader belastar initialt det organisatoriskt tilldelade kostnadsstället, varefter lönekostnaderna fördelas mellan kostnadsställen inom Folksam i förhållande till utfört arbete. Utifrån tillikaanställningsmodellen är medelantalet anställda i KPA Pensionservice AB 115 (115) personer.

Fördelning kvinnor och män, styrelse och ledande befattningshavare	2023		2022	
	Kvinnor	Män	Kvinnor	Män
Antal				
Styrelse	6	4	8	2
Vd	1	-	1	-
Andra ledande befattningshavare	-	4	-	3
Summa kvinnor och män, styrelse och ledande befattningshavare	7	8	9	5

Löner, ersättningar och övriga förmåner, Tkr	2023	2022
Styrelse	-695	-580
Vd	-1 682	-1 514
Andra ledande befattningshavare ¹⁾	-774	-390
Summa ledande befattningshavare	-3 151	-2 484
Tjänstemän	-86 194	-73 943
Summa	-89 345	-76 427
Sociala kostnader	-39 681	-30 925
varav pensionskostnader vd, inklusive löneskatt.	-758	-715
varav pensionskostnader andra ledande befattningshavare, inklusive löneskatt.	-452	-207
varav pensionskostnader tjänstemän, inklusive löneskatt.	-10 771	-5 261

¹⁾ Ledande befattningshavare består av företagsledningen, som är tillika engagerad av samtliga företag i KPA Pension. Därför fördelas lönerna mellan företagen.

Not 16. Medelantal anställda samt löner och ersättningar forts.

Ersättning styrelse Tkr	Arvode		Övriga förmåner		Sociala kostnader ¹⁾		Totalt	
	2023	2022	2023	2022	2023	2022	2023	2022
Styrelsens ordförande								
Camilla Larsson ²⁾	-	-	-	-	-	-	-	-
Övriga styrelseledamöter								
Christina Davidsson ³⁾	-58	-108	-	-	-18	-34	-76	-142
Henrik Fritzon ³⁾	-58	-100	-	-	-18	-31	-76	-131
Anna-Karin Skatt ³⁾	-58	-124	-	-	-18	-39	-76	-163
Monica Selin ³⁾	-58	-124	-	-	-18	-39	-76	-163
Caroline Burger Olsson	-129	-124	-	-	-41	-39	-170	-163
Maria Rudolphi ²⁾	-	-	-	-	-	-	-	-
Patrik Johansson ²⁾	-	-	-	-	-	-	-	-
Karin George af Klercker ²⁾	-	-	-	-	-	-	-	-
Charlotta Carlberg ²⁾	-	-	-	-	-	-	-	-
Beata Allen ⁴⁾	-79	-	-	-	-25	-	-104	-
Emil Broberg ⁴⁾	-88	-	-	-	-28	-	-116	-
Martin Kirchberg ⁴⁾	-79	-	-	-	-25	-	-104	-
Björn Ljungqvist ⁴⁾	-88	-	-	-	-28	-	-116	-
Summa ersättning styrelse	-695	-580	-	-	-218	-182	-913	-762

¹⁾Varav inga pensionskostnader.

²⁾Interna ledamöter erhåller inget arvode.

³⁾Avgick 2023-04.

⁴⁾Tillträdde 2023-05.

Arvodensnivåer styrelsen, Tkr	2023	2022
Styrelsearvode, fast årsarvode	-89	-83
Sammanträdesarvode per tillfälle	-9	-8

Not 16. Medelantal anställda samt löner och ersättningar forts.

Löner, ersättningar, arvoden och förmåner, Tkr	Grundlön	Övriga förmåner och ersättningar ¹⁾	Pensionskostnad ³⁾	Summa	Rörlig ersättning ²⁾	Avgiftsbestämda pensionskostnader
2023						
Vd						
Ninni Wibeck	-1 615	-67	-758	-2 440	-	-
Andra ledande befattningshavare 4 personer, ⁴⁾ varav 3 personer med rörlig ersättning	-766	-7	-452	-1 225	-4	-
Övriga Tjänstemän	-85 022	-1 172	-10 771	-96 965	-500	-3 107
Övriga anställda 110 personer varav 110 personer med rörlig ersättning						
Summa	-87 403	-1 246	-11 981	-100 630	-504	-3 107
2022						
Vd						
Ninni Wibeck	-1 452	-62	-715	-2 229	-	-
Andra ledande befattningshavare 3 personer, ⁴⁾ varav 3 personer med rörlig ersättning	-387	-3	-207	-597	-6	-
Övriga Tjänstemän	-72 937	-1 005	-5 261	-79 203	-1 115	-2 526
Övriga anställda 111 personer varav 111 personer med rörlig ersättning						
Summa	-74 776	-1 070	-6 183	-82 029	-1 121	-2 526

¹⁾Övriga förmåner och ersättningar avser huvudsakligen tjänstebil.

²⁾Rörlig ersättning avser Folksam's belöningsprogram.

³⁾Pensionskostnader avser kostnader hänförligt till respektive år.

⁴⁾Ledande befattningshavare består av koncernens företagsledning, som är tillika engagerad av samtliga företag i KPA Pension.

Övrig information om ersättningar till anställda enligt Finansinspektionens föreskrift FFFS 2019:2

Under 2023 har det utbetalats 1 523 (2 859) tusen kronor inklusive särskildlöneskatt avseende utfall från belöningsprogrammet för 2022. För räkenskapsåret 2023 har det avsatts 766 (1 604) tusen kronor inklusive särskild löneskatt, för utbetalning under 2024. Belöningsprogrammet är inte föremål för uppskjuten utbetalning.

Räkenskapsårets kostnadsförda totalbelopp för avgångsvederlag uppgick till 49 (233) tusen kronor. Räkenskapsårets ackumulerade totalbelopp för avgångsvederlag uppgick till 29 (67) tusen kronor och räkenskapsårets utbetalda avgångsvederlag uppgick till 87 (606) tusen kronor. Överenskommelserna om avgångsvederlag har alla haft individuella behov. I avgångsvederlagen för 2023 ingår ingen tidigare anställd i ledande position, för 2022 ingick det en tidigare anställd i ledande position.

Not 16. Medelantal anställda samt löner och ersättningar forts.

Ersättningar till ledande befattningshavare

Principer

Till styrelsens ordförande och ledamöter inklusive arbetstagarrepresentanter utgår arvode enligt bolagsstämmans beslut.

Ersättning till vd och andra ledande befattningshavare utgörs av grundlön, övriga förmåner och tjänstepension. Det finns inga rörliga ersättningar eller övriga ersättningar till ledande befattningshavare.

Med andra ledande befattningshavare avses de tre personer som tillsammans med vd utgör KPA Pensionservice AB:s företagsledning.

Berednings- och beslutsprocessen

Styrelsen beslutar om vd:s anställningsvillkor. Ordförande förbereder tillsammans med annan styrelseledamot frågan om vd:s anställningsvillkor för beslut av styrelsen.

Pension

Vd och ledande befattningshavare omfattas av den kollektivavtalade tjänstepensionsplanen, KTP. Några ytterligare utestående pensionsförpliktelser för styrelse och vd finns inte.

Not 17. Tvister

Det förekommer inte några tvister som i väsentligt avseende kan påverka företagets finansiella ställning.

Not 18. Förslag till vinstdisposition

Till årsstämmans förfogande står:

Balanserade vinstmedel	76 167 575
Årets resultat	-3 255 497
Totalt, kronor	72 912 078

Styrelsen och verkställande direktör föreslår stämman att det för räkenskapsår 2023 redovisade resultatet överföres till ny räkning.

Att i ny räkning balansera	72 912 078
	72 912 078

Beträffande företagets resultat och ställning i övrigt hänvisas till resultat- och balansräkning med tilläggsupplysningar.

Not 19. Väsentliga händelser efter balansdagen

Inga väsentliga händelser har ägt rum efter balansdagens slut.

Årsredovisningens undertecknande

Stockholm, det datum som framgår av elektronisk signering

Camilla Larsson, 25 mars 2024
Ordförande

Beata-Marie Allen, 25 mars 2024

Emil Broberg, 25 mars 2024

Charlotta Carlberg, 25 mars 2024

Caroline Burger Olsson, 25 mars 2024

Björn Ljungqvist, 25 mars 2024

Patrik Johansson, 25 mars 2024

Karin George af Klercker, 25 mars 2024

Maria Rudolphi, 25 mars 2024

Martin Kirchberg, 25 mars 2024

Ninni Wibeck, 25 mars 2024
VD

Vår revisionsberättelse har lämnats det datum som framgår av elektronisk signering

Ernst & Young AB

Daniel Eriksson, 26 mars 2024
Auktoriserad revisor

Definitioner och begrepp

Sysselsatt kapital

Balansomslutning minskad med icke räntebärande skulder och uppskjutna skatteskulder i obeskattade reserver.

Justerat eget kapital

Eget kapital samt obeskattade reserver med avdrag för uppskjuten skatteskuld.

Avkastning på sysselsatt kapital

Resultat efter finansiella poster i procent av genomsnittlig sysselsatt kapital. Sysselsatt kapital avser balansomslutningen minskad med icke räntebärande skulder och uppskjutna skatteskulder i obeskattade reserver.

Avkastning på eget kapital

Resultat efter finansiella poster. Där resultatet är positivt beaktas avdrag för schablonmässig beräknad skatt. Detta resultat ställs i procent av genomsnittligt justerat eget kapital.

Redovisningsmedel

Redovisningsmedel tillika klientmedel definieras som likvida medel tillhörande kund hos en redovisningsenhet (företaget). Vilket innebär att företaget, i sin verksamhet, tar emot medel för annans räkning. Ett mellanhavande mellan företaget och kundföretag. En redovisningsenhet som handhar redovisningsmedel måste för varje kund redovisa dels de transaktioner som har gjorts av dels för kvarvarande saldo knutet till kund. Redovisningsmedel hålls skild från företagets egen rörelse.

Fordran kundföretag definierar den fordran företaget har på annan part, kund. Företaget har åtagit sig att betala ut till tredje part i förskott. Fordran regleras mellan företaget och kundföretaget i efterskott.

Skuld kundföretag definierar den skuld företaget har till annan part. Skuld som ska betalas ut för annans räkning till tredje part

Bolagsbenämningar

Folksam

Folksam omfattar Folksam Liv-koncern och Folksam Sak-koncern. I begreppet koncern ingår konsoliderade och ej konsoliderade företag.

Folksam Liv-koncernen

I de finansiella rapporterna används begreppet koncern för att beskriva konsoliderade och ej konsoliderade företag. I koncernens balans- och resultaträkningar med tillhörande noter avses företag som konsolideras. Folksam Liv konsoliderar dotterföretag som står under bestämmande inflytande. Intresseföretag och gemensamt styrda företag konsolideras och är de företag i vilka koncernen har ett betydande inflytande, men inte ett bestämmande inflytande. Folksam Liv är moderföretag i en koncern som förutom moderföretaget omfattar dels helägda dotterföretag som Folksam Tjänstepension AB (Folksam Tjänstepension) och Folksam Fondförsäkringsaktiebolag (publ) (Folksam Fondförsäkring), dels delägda företag som företagen inom KPA Pension, som ägs till 60 procent och Folksam LO Tjänstepension AB (publ) (Folksam LO Tjänstepension), som ägs till 51 procent. KPA Pension omfattar KPA AB, KPA Tjänstepensionsförsäkring AB (publ) (KPA Tjänstepensionsförsäkring) samt KPA Pensionservice AB. Den 1 november 2023 fusionerades KPA Tjänstepension AB (publ) in i KPA Tjänstepensionsförsäkring.

Folksam Liv-gruppen

Avser den försäkringsgrupp som rapporteras enligt Solvens II-regelverket, för Folksam Liv motsvarar det företag som ingår i Folksam i Folksam Liv-koncernen det vill säga företag som både konsolideras och ej konsolideras i de finansiella rapporterna.

Folksam Sak-koncernen

I de finansiella rapporterna används begreppet koncern för att beskriva konsoliderade och ej konsoliderade företag. I koncernens balans- och resultaträkningar med tillhörande noter avses företag som konsolideras. Folksam Sak konsoliderar dotterföretag som står under bestämmande inflytande. Intresseföretag och gemensamt styrda företag konsolideras och är de företag i vilka koncernen har ett betydande inflytande, men inte ett bestämmande inflytande. Folksam Sak är moderföretag i en koncern som förutom moderföretaget omfattar det helägda försäkringsdotterföretaget Tre Kronor Försäkring AB samt dotterföretag som bland annat bedriver fastighetsverksamhet.

Folksam Sak-gruppen

Avser den försäkringsgrupp som rapporteras enligt Solvens II-regelverket, för Folksam Sak motsvarar det företag som ingår i Folksam Sak-koncernen det vill säga företag som både konsolideras och ej konsolideras i de finansiella rapporterna.

Revisionsberättelse

Till bolagsstämman i KPA Pensionservice Aktiebolag, org.nr 556569-1077

Rapport om årsredovisningen

Uttalanden

Vi har utfört en revision av årsredovisningen för KPA Pensionservice Aktiebolag för år 2023.

Enligt vår uppfattning har årsredovisningen upprättats i enlighet med årsredovisningslagen och ger en i alla väsentliga avseenden rättvisande bild av KPA Pensionservice Aktiebolags finansiella ställning per den 31 december 2023 och av dess finansiella resultat och kassaflöde för året enligt årsredovisningslagen. Förvaltningsberättelsen är förenlig med årsredovisningens övriga delar.

Vi tillstyrker därför att bolagsstämman fastställer resultaträkningen och balansräkningen.

Grund för uttalanden

Vi har utfört revisionen enligt International Standards on Auditing (ISA) och god revisionsssed i Sverige. Vårt ansvar enligt dessa standarder beskrivs närmare i avsnittet *Revisorns ansvar*. Vi är oberoende i förhållande till KPA Pensionservice Aktiebolag enligt god revisorssed i Sverige och har i övrigt fullgjort vårt yrkesetiska ansvar enligt dessa krav.

Vi anser att de revisionsbevis vi har inhämtat är tillräckliga och ändamålsenliga som grund för våra uttalanden.

Styrelsens och verkställande direktörens ansvar

Det är styrelsen och verkställande direktören som har ansvaret för att årsredovisningen upprättas och att den ger en rättvisande bild enligt årsredovisningslagen. Styrelsen och verkställande direktören ansvarar även för den interna kontroll som de bedömer är nödvändig för att upprätta en årsredovisning som inte innehåller några väsentliga felaktigheter, vare sig dessa beror på oegentligheter eller misstag.

Vid upprättandet av årsredovisningen ansvarar styrelsen och verkställande direktören för bedömningen av bolagets förmåga att fortsätta verksamheten. De upplyser, när så är tillämpligt, om förhållanden som kan påverka förmågan att fortsätta verksamheten och att använda antagandet om fortsatt drift. Antagandet om fortsatt drift tillämpas dock inte om styrelsen och verkställande direktören avser att likvidera bolaget, upphöra med verksamheten eller inte har något realistiskt alternativ till att göra något av detta.

Revisorns ansvar

Våra mål är att uppnå en rimlig grad av säkerhet om att årsredovisningen som helhet inte innehåller några väsentliga felaktigheter, vare sig dessa beror på oegentligheter eller misstag, och att lämna en revisionsberättelse som innehåller våra uttalanden. Rimlig säkerhet är en hög grad av säkerhet, men är ingen garanti för att en revision som utförs enligt ISA och god revisionsssed i Sverige alltid kommer att upptäcka en väsentlig felaktighet om en sådan finns. Felaktigheter kan uppstå på grund av oegentligheter eller misstag och anses vara väsentliga om de enskilt eller tillsammans rimligen kan förväntas påverka de ekonomiska beslut som användare fattar med grund i årsredovisningen.

Som del av en revision enligt ISA använder vi professionellt omdöme och har en professionellt skeptisk inställning under hela revisionen. Dessutom:

- identifierar och bedömer vi riskerna för väsentliga felaktigheter i årsredovisningen, vare sig dessa beror på oegentligheter eller misstag, utformar och utför granskningsåtgärder bland annat utifrån dessa risker och inhämtar revisionsbevis som är tillräckliga och ändamålsenliga för att utgöra en grund för våra uttalanden. Risken för att inte upptäcka en väsentlig felaktighet till följd av oegentligheter är högre än för en väsentlig felaktighet som beror på misstag, eftersom oegentligheter kan innefatta agerande i maskopi, förfalskning, avsiktliga utelämnanden, felaktig information eller åsidosättande av intern kontroll.
- skaffar vi oss en förståelse av den del av bolagets interna kontroll som har betydelse för vår revision för att utforma granskningsåtgärder som är lämpliga med hänsyn till omständigheterna, men inte för att uttala oss om effektiviteten i den interna kontrollen.
- utvärderar vi lämpligheten i de redovisningsprinciper som används och rimligheten i styrelsens och verkställande direktörens uppskattningar i redovisningen och tillhörande upplysningar.
- drar vi en slutsats om lämpligheten i att styrelsen och verkställande direktören använder antagandet om fortsatt drift vid upprättandet av årsredovisningen. Vi drar också en slutsats, med grund i de inhämtade revisionsbevisen, om det finns någon väsentlig osäkerhetsfaktor som avser sådana händelser eller förhållanden som kan leda till betydande tvivel om bolagets förmåga att fortsätta verksamheten. Om vi drar slutsatsen att det finns en väsentlig osäkerhetsfaktor, måste vi i revisionsberättelsen fästa uppmärksamheten på upplysningarna i årsredovisningen om den väsentliga osäkerhetsfaktorn eller, om sådana upplysningar är otillräckliga, modifiera uttalandet om årsredovisningen. Våra slutsatser baseras på de revisionsbevis som inhämtas fram till datumet för revisionsberättelsen. Dock kan framtida händelser eller förhållanden göra att ett bolag inte längre kan fortsätta verksamheten.
- utvärderar vi den övergripande presentationen, strukturen och innehållet i årsredovisningen, däribland upplysningarna, och om årsredovisningen återger de underliggande transaktionerna och händelserna på ett sätt som ger en rättvisande bild.

Vi måste informera styrelsen om bland annat revisionens planerade omfattning och inriktning samt tidpunkten för den. Vi måste också informera om betydelsefulla iakttagelser under revisionen, däribland de eventuella betydande brister i den interna kontrollen som vi identifierat.

Rapport om andra krav enligt lagar och andra författningar

Uttalanden

Utöver vår revision av årsredovisningen har vi även utfört en revision av styrelsens och verkställande direktörens förvaltning av KPA Pensionservice Aktiebolag för år 2023 samt av förslaget till dispositioner beträffande bolagets vinst eller förlust.

Vi tillstyrker att bolagsstämman behandlar förlusten enligt förslaget i förvaltningsberättelsen och beviljar styrelsens ledamöter och verkställande direktören ansvarsfrihet för räkenskapsåret.

Grund för uttalanden

Vi har utfört revisionen enligt god revisionsd i Sverige. Vårt ansvar enligt denna beskrivs närmare i avsnittet *Revisorns ansvar*. Vi är oberoende i förhållande till KPA Pensionservice Aktiebolag enligt god revisorsd i Sverige och har i övrigt fullgjort vårt yrkesetiska ansvar enligt dessa krav.

Vi anser att de revisionsbevis vi har inhämtat är tillräckliga och ändamålsenliga som grund för våra uttalanden.

Styrelsens och verkställande direktörens ansvar

Det är styrelsen som har ansvaret för förslaget till dispositioner beträffande bolagets vinst eller förlust. Vid förslag till utdelning innefattar detta bland annat en bedömning av om utdelningen är försvarlig med hänsyn till de krav som bolagets verksamhetsart, omfattning och risker ställer på storleken av bolagets egna kapital, konsolideringsbehov, likviditet och ställning i övrigt.

Styrelsen ansvarar för bolagets organisation och förvaltningen av bolagets angelägenheter. Detta innefattar bland annat att fortlöpande bedöma bolagets ekonomiska situation och att tillse att bolagets organisation är utformad så att bokföringen, medelsförvaltningen och bolagets ekonomiska angelägenheter i övrigt kontrolleras på ett betryggande sätt. Verkställande direktören ska sköta den löpande förvaltningen enligt styrelsens riktlinjer och anvisningar och bland annat vidta de åtgärder som är nödvändiga för att bolagets bokföring ska fullgöras i överensstämmelse med lag och för att medelsförvaltningen ska skötas på ett betryggande sätt.

Revisorns ansvar

Vårt mål beträffande revisionen av förvaltningen, och därmed vårt uttalande om ansvarsfrihet, är att inhämta revisionsbevis för att med en rimlig grad av säkerhet kunna bedöma om någon styrelseledamot eller verkställande direktören i något väsentligt avseende:

- företagit någon åtgärd eller gjort sig skyldig till någon försummelse som kan föranleda ersättningsskyldighet mot bolaget, eller
- på något annat sätt handlat i strid med aktiebolagslagen, årsredovisningslagen eller bolagsordningen.

Vårt mål beträffande revisionen av förslaget till dispositioner av bolagets vinst eller förlust, och därmed vårt uttalande om detta, är att med rimlig grad av säkerhet bedöma om förslaget är förenligt med aktiebolagslagen.

Rimlig säkerhet är en hög grad av säkerhet, men ingen garanti för att en revision som utförs enligt god revisionsd i Sverige alltid kommer att upptäcka åtgärder eller försummelser som kan föranleda ersättningsskyldighet mot bolaget, eller att ett förslag till dispositioner av bolagets vinst eller förlust inte är förenligt med aktiebolagslagen.

Som en del av en revision enligt god revisionsd i Sverige använder vi professionellt omdöme och har en professionellt skeptisk inställning under hela revisionen. Granskningen av förvaltningen och förslaget till dispositioner av bolagets vinst eller förlust grundar sig främst på revisionen av räkenskaperna. Vilka tillkommande granskningsåtgärder som utförs baseras på vår professionella bedömning med utgångspunkt i risk och väsentlighet. Det innebär att vi fokuserar granskningen på sådana åtgärder, områden och förhållanden som är väsentliga för verksamheten och där avsteg och överträdelser skulle ha särskild betydelse för bolagets situation. Vi går igenom och prövar fattade beslut, beslutsunderlag, vidtagna åtgärder och andra förhållanden som är relevanta för vårt uttalande om ansvarsfrihet. Som underlag för vårt uttalande om styrelsens förslag till dispositioner beträffande bolagets vinst eller förlust har vi granskat om förslaget är förenligt med aktiebolagslagen.

Stockholm, det datum som framgår av elektronisk underskrift

Ernst & Young AB

Daniel Eriksson, 26 mars 2024
Auktoriserad revisor

