

Solvens- och verksamhetsrapport

Folksam Liv-gruppen

Folksam ömsesidig livförsäkring

Folksam Fondförsäkringsaktiebolag (publ)

1 januari – 31 december 2023



2023

Folksam

Inledning

Moderföretagen Folksam ömsesidig livförsäkring (Folksam Liv) och Folksam ömsesidig sakförsäkring (Folksam Sak) bildar med sina respektive dotterföretag och övriga företag som är föremål för ägarintresse två försäkringsgrupper som står under Finansinspektionens tillsyn. Försäkringsgrupperna benämns Folksam Liv-gruppen och Folksam Sak-gruppen.

I Folksam Liv-gruppen ingår, förutom moderföretaget Folksam Liv, de helägda dotterföretagen Folksam Fondförsäkringsaktiebolag (publ) (Folksam Fondförsäkring) och Folksam Tjänstepension AB (Folksam Tjänstepension) samt de delägda dotterföretagen Folksam LO Tjänstepension AB (publ) (Folksam LO Tjänstepension) och KPA Tjänstepensionsförsäkring AB (publ) (KPA Tjänstepensionsförsäkring).¹ Folksam Liv och Folksam Fondförsäkring är försäkringsföretag medan övriga är tjänstepensionsföretag. I försäkringsgruppen finns härutöver ett antal dotterföretag och övriga företag som är föremål för ägarintresse som inte bedriver tillståndspliktig försäkringsverksamhet eller tjänstepensionsverksamhet.

Försäkringsföretag och försäkringsgrupper omfattas av Solvens II-regelverket för beräkning och rapportering av solvens, såväl på företagsnivå som på gruppnivå. Även tjänstepensionsföretagen omfattas av Solvens II-regelverket på gruppnivå. På gruppnivå beräknas tjänstepensionsföretagens bidrag till gruppsolvansen utifrån de sektorregler som är gällande på företagsnivå, enligt tjänstepensionsregleringen, IORP II. Solvens är ett mått på finansiell styrka som visar försäkringsföretags och tjänstepensionsföretags förmåga att fullfölja sina betalningsförpliktelser.²

På gruppnivå inger Folksam Liv årliga kvalitativa tillsynsrapporter, innefattande denna rapport om solvens och verksamhet (SFCR) samt regelbunden tillsynsrapportering (RSR). Försäkringsgruppens SFCR offentliggörs.³

I denna SFCR lämnas information om Folksam Liv-gruppens verksamhet och resultat, företagsstyrning, riskprofil, värdering för solvensändamål och solvenssituation enligt Solvens II-regelverket. De konsoliderade försäkringsföretagen som ingår i grupp rapporten lämnar också en egen SFCR på företagsnivå. Tjänstepensionsföretagen som ingår i grupp rapporten omfattas däremot inte av reglerna om rapportering enligt Solvens II-regelverket och lämnar därför inte några egna SFCR-rapporter.

I SFCR ställs krav på att materiella förändringar under rapporteringsperioden ska belysas. Folksam Liv-gruppen har utifrån detta krav definierat vad som ska bedömas vara materiella eller väsentliga förändringar och som därmed ska beskrivas i rapporterna. Folksam Liv-gruppen arbetar löpande med att utveckla och förbättra verksamheten och dess styrning, vilket inbegriper gradvis utveckling och kontinuerliga förbättringar som i sig inte bedöms som väsentliga eller materiella.

¹ KPA Tjänstepensionsförsäkring är verksam under varumärket KPA Pension och Folksam LO Tjänstepension AB (publ) är verksam under varumärket Folksam LO Pension.

² Försäkringsföretagens samt försäkringsgruppens solvensuppgifter påverkades till utgången av 2022 av övergångsbestämmelser i försäkringsrörelselagen (2010:2043) gällande tjänstepensionsverksamhet i försäkringsföretag. Övergångsbestämmelserna har inneburit att för verksamhet i försäkringsföretag beräknas övrig livförsäkring enligt Solvens II och tjänstepensionsverksamhet enligt den äldre solvensregleringen, Solvens I. Således har de solvensrelaterade uppgifterna för verksamhet i försäkringsföretagen under denna period utgjort en kombination av dessa regelverk, vilket påverkar de jämförelsevärden för 2022 som presenteras i denna rapport.

³ Folksam Liv-gruppens SFCR offentliggörs på följande hemsida: <https://nyhetsrum.folksam.se/ir/reports/>

Förändringar av strategier, inriktningar, värderingar eller liknande generella förändringar ska bedömas som materiella eller väsentliga och ska beskrivas i rapporterna. För bedömning av materiella eller väsentliga förändringar i redovisade siffror under rapporteringsperioden har ett riktvärde om en förändring större än 10 procent antagits. Dessa förändringar kan till exempel avse förändringar på marknaden, i bestånd eller utveckling av till exempel skadekostnad. Generellt gäller dock att förändringar som ur ett informationshänseende inte bedöms påverka mottagarens bedömning eller uppfattning om försäkringsföretagen eller grupperna kan anses vara icke materiella eller icke väsentliga och beskrivs därmed inte i rapporten.

Styrelsen i Folksam Liv har fastställt Folksam Liv-gruppens SFCR rapport den 15 maj 2024.

Denna SFCR har inte varit föremål för granskning av Folksam Livs revisorer.

Innehållsförteckning

SAMMANFATTNING	5
A. VERKSAMHET OCH RESULTAT	7
A.1 VERKSAMHET	7
A.2 FÖRSÄKRINGSRESULTAT.....	10
A.3 INVESTERINGSRESULTAT	11
A.4 RESULTAT FRÅN ÖVRIGA VERKSAMHETER.....	12
A.5 ÖVRIG INFORMATION.....	12
B. FÖRETAGSSTYRNINGSSYSTEM	12
B.1 ALLMÄN INFORMATION OM FÖRETAGSSTYRNING.....	12
B.2 LÄMPLIGHETSKRAV	15
B.3 RISKHANTERINGSSYSTEM INKLUSIVE EGEN RISK- OCH SOLVENSBEDÖMNING	15
B.4 SYSTEM FÖR INTERN KONTROLL.....	16
B.5 INTERNREVISION.....	17
B.6 AKTUARIEFUNKTION	17
B.7 UPPDRAGSAVTAL	18
B.8 ÖVRIG INFORMATION OM FÖRETAGSSTYRNINGSSYSTEMET	18
C. RISKPROFIL	19
C.1 FÖRSÄKRINGSRISK.....	19
C.2 MARKNADSRISK	19
C.3 KREDITRISK.....	20
C.4 LIKVIDITETSRISK.....	21
C.5 OPERATIV RISK.....	21
C.6 ÖVRIGA MATERIELLA RISKER	21
C.7 ÖVRIG INFORMATION.....	22
D. VÄRDERING FÖR SOLVENSÄNDAMÅL	22
D.1 TILLGÅNGAR.....	22
D.2 FÖRSÄKRINGSTEKNISKA AVSÄTTNINGAR.....	25
D.3 ANDRA SKULDER	26
D.4 ALTERNATIVA VÄRDERINGSMETODER.....	27
D.5 ÖVRIG INFORMATION.....	27
E. SOLVENSSITUATION	28
E.1 KAPITALBAS.....	28
E.2 SOLVENSKAPITALKRAV OCH MINIMIKAPITALKRAV.....	30
E.3 ANVÄNDNING AV UNDERGRUPPEN FÖR DURATIONSBASERAD AKTIEKURSRISK VID BERÄKNING AV SOLVENSKAPITALKRAVET	32
E.4 SKILLNADER MELLAN STANDARDFORMELN OCH ANVÄNDA INTERNA MODELLER.....	32
E.5 ÖVERTRÄDELSE AV MINIMIKAPITALKRAVET OCH SOLVENSKAPITALKRAVET	32
E.6 ÖVRIG INFORMATION.....	32
BILAGA 1 FOLKSAM LIVS ÄGARANDELAR I DOTTERFÖRETAG OCH ÖVRIGA FÖRETAG SOM ÄR FÖREMÅL FÖR ÄGARINTRESSE	33
BILAGA 2 UPPGIFTER OM TILLSYNSMYNDIGHETER OCH REVISORER	41
BILAGA 3 KVANTITATIVA TABELLER	42

Sammanfattning

Folksam Liv-gruppens erbjudanden är inriktade på långsiktigt sparande för pension och försäkring vid sjukdom och dödsfall. Folksam Liv är moderföretag i Folksam Liv-gruppen. Folksam Liv ägs av sina kunder. Det innebär att allt överskott från verksamheten tillhör försäkringstagarna. Med undantag för Folksam Tjänstepension och KPA Tjänstepensionsförsäkring får dotterföretagen i Folksam Liv-gruppen dela ut vinst till sina ägare.

Försäkringsverksamhet delas in i affärgrenar och i Folksam Liv-gruppen, för de konsoliderade företagen, är traditionell livförsäkring, fondförsäkring och annan livförsäkring de dominerande affärgrenarna. Premieinkomsten enligt den finansiella redovisningen uppgick 2023 till 7 066 (15 398) miljoner kronor. I detta resultat ingår de redovisningsmässigt konsoliderade företagen Folksam Liv, Folksam Fondförsäkring och Folksam LO Tjänstepension. Den lägre premieinkomsten förklaras av beståndsöverlåtelsen av merparten av tjänstepensionsbestånden till Folksam Tjänstepension samt en utmanande miljö för sparande med inflation och högre räntor. Investeringsresultat uppgick till 8 942 miljoner kronor och merparten hänför sig till tillgångsslagen räntebärande placeringar och aktier och andelar.

Folksam Liv-gruppen har ett företagsstyrningssystem som ska säkerställa att företagen styrs hållbart, ansvarsfullt och effektivt. Folksam Liv och Folksam Sak med dotterföretag har en delvis gemensam operativ organisation och infrastruktur. Företagen samverkar inom bland annat distribution, administration, skadereglering och kapitalförvaltning i syfte att nå stordriftsfördelar till nytta för kunderna. Styrelsen i Folksam Liv ansvarar för att system för riskhantering, intern kontroll och rapportering genomförs konsekvent i alla företag i Folksam Liv-gruppen. Risk- och kontrollfunktionerna (aktuariefunktionen, riskhanteringsfunktionen och funktionen för regelefterlevnad) samt internrevisionen är centralt placerade i Folksam Liv.

Folksam Liv-gruppen har under 2023 genomfört en egen risk- och solvensbedömning. Bedömningen baseras på scenarier och stresstester avseende möjliga förändringar i den interna och externa miljön. Den egna risk- och solvensbedömningen för Folksam Liv-gruppen visar att gruppen är finansiellt stabil under den analyserade perioden och tillräckligt kapitaliserad för att genomföra beslutade strategier och affärsplaner. Respektive styrelse är ansvarig för att en egen risk- och solvensbedömning genomförs minst årligen i företagen. Den egna risk- och solvensbedömningen visar att moderföretaget och alla i Folksam Liv-gruppen ingående företag är tillräckligt kapitaliserade för att genomföra sina affärsplaner.

Folksam Liv-gruppens risker delas in i fyra övergripande kategorier; försäkringsrisker, finansiella risker, operativa risker och affärsrisker. Den största risken är finansiella risker. Försäkringsrisk hänger samman med försäkrade händelser och produkternas utformning. Dessa risker beaktas i respektive företag när försäkringsvillkor utformas, premier och åtaganden fastställs samt genom fastställda teckningslimiter med mera. Risktagandet begränsas genom ett riskapitramverk som består av beslutade risktoleransnivåer.

Enligt Solvens II-regelverket ska en särskild grupp-solvensbalansräkning upprättas där tillgångar och skulder värderas till verkligt värde. Värderingen för solvensändamål skiljer sig delvis från värderingen när finansiella rapporter upprättas. Skillnaden mellan det verkliga värdet på gruppens tillgångar och skulder benämns kapitalbas. Enligt regelverket ska kapitalbasen uppgå till minst solvenskapitalkravet. Solvenskapitalkravet beräknas med beaktande av alla mätbara risker i verksamheten och utgör det minsta buffertkapital som krävs enligt lag för att få bedriva den tillståndspliktiga försäkringsverksamheten.

Vid årets utgång uppgick kapitalbasen i Folksam Liv-gruppen till 107 182 (94 764) miljoner kronor och solvenskapitalkravet till 87 033 (73 185) miljoner kronor. Kapitalbasen ställd i relation till det legala solvenskapitalkravet (solvenskvoten) uppgick till 1,23 (1,29) vilket visar att Folksam Liv-gruppen är en tillräckligt konsoliderad grupp utifrån det legala solvenskapitalkravet.

Väsentliga händelser efter verksamhetsårets slut

Finansinspektionen (FI) har under 2024 påbörjat en undersökning av Folksams investeringar i Heimstaden Bostad AB. FI har meddelat att undersökningen fokuserar på efterlevnad av bestämmelser om aktsamhet i bland annat försäkringsrörelselagen och lagen om tjänstepensionsföretag.

A. Verksamhet och resultat

A.1 Verksamhet

A.1.1 Folksam Liv-gruppen

Folksam ömsesidig livförsäkring, org. nr. 502006-1585 (Folksam Liv) är ett ömsesidigt livförsäkringsföretag vilket innebär att företaget ägs av sina försäkringstagare. Några andra ägare till moderföretaget i Folksam Liv-gruppen finns inte. Folksam Liv erbjuder i huvudsak privat försäkringssparande samt annan livförsäkring i form av såväl grupplivförsäkring och tjänstegrupplivförsäkring som sjuk- och premiebefrielseförsäkring.

Folksam Liv äger 100 procent av aktierna i Folksam Fondförsäkringsaktiebolag (publ), org nr 516401-8607 (Folksam Fondförsäkring). Företaget erbjuder fondförsäkringsprodukter (sparandeförsäkring).

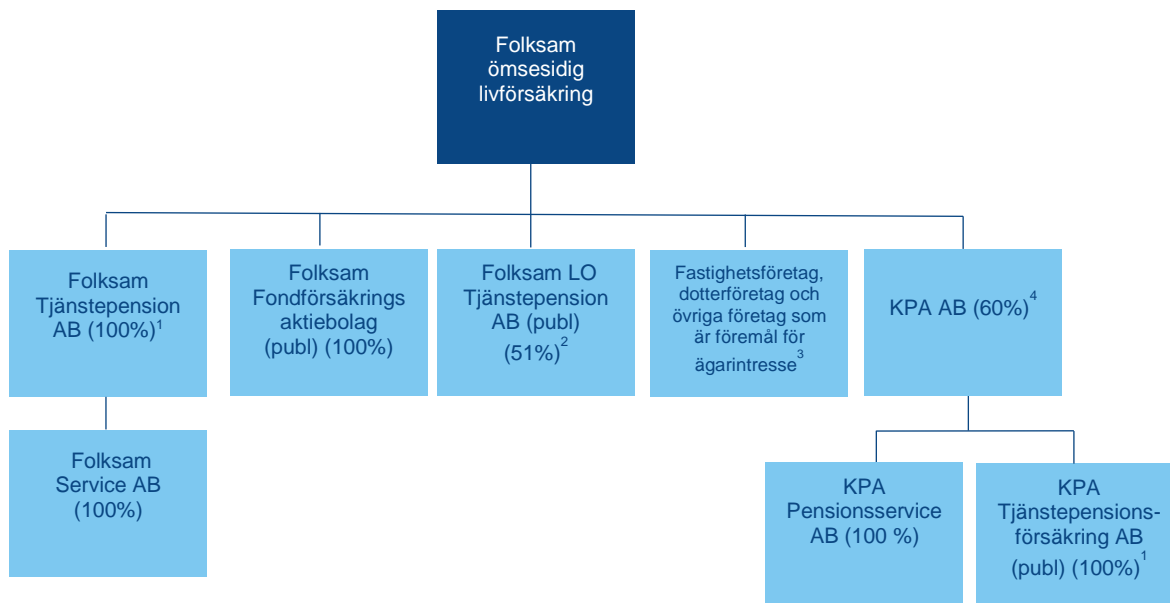
Vidare äger Folksam Liv 51 procent av aktierna i Folksam LO Tjänstepension (publ), org nr 516401-6619 (Folksam LO Tjänstepension). Företaget erbjuder fondförsäkringsprodukter (sparandeförsäkring) och är inriktat mot kollektivavtalade tjänstepensioner enligt pensionsöverenskommelsen mellan SAF och LO. Folksam LO Pension har sedan den 1 januari 2023 bedrivit tjänstepensionsverksamhet som tjänstepensionsföretag under företagsnamnet Folksam LO Tjänstepension AB (publ).

Folksam Liv äger även 100 procent av aktierna i Folksam Tjänstepension AB, org nr 559337-6741 (Folksam Tjänstepension). Folksam Tjänstepension erbjuder förmånsbestämd försäkring inom KTP samt såväl kollektivavtalade som individuellt tecknade premiebestämda tjänstepensionsförsäkringar.

Folksam Liv äger även 60 procent av aktierna i KPA AB, org nr 556527-7182. Den 1 november 2023 fusionerades det av KPA AB helägda dotterföretaget KPA Tjänstepension AB (publ), 502010-3502, och dess dotterföretag KPA Tjänstepensionsförsäkring AB (publ), 516401-6544, efter tillstånd från Finansinspektionen. Beslutet innebar att KPA Tjänstepension AB (publ) upplöstes och uppgick i KPA Tjänstepensionsförsäkring AB (publ). Sedan fusionen äger KPA AB 100 procent av aktierna i KPA Tjänstepensionsförsäkring AB (publ). KPA AB äger därutöver 100 procent av aktierna i KPA Pensionservice AB, org nr 556569-1077. Företagen i KPA-koncernen bedriver verksamhet under det gemensamma varumärket KPA Pension. KPA Pension erbjuder pensionsförsäkringar och pensionsadministration till arbetsgivare och anställda inom kommun- och region.

Utöver ovan nämnda företag ingår även ett antal dotterföretag och företag som är föremål för ägarintresse i Folksam Liv-gruppen, som inte bedriver tillståndspliktig försäkringsverksamhet eller tjänstepensionsverksamhet, men som faller inom ramen för tillsynen över gruppen. Dessa företag utgörs i huvudsak av fastighetsägande företag och alternativa investeringar i onoterade företag.

Folksam Livs ägarandelar i dotterföretag och företag som är föremål för ägarintresse redovisas i bilaga 1. En förenklad bild över Folksam Liv-gruppen per den 31 december 2023 illustreras nedan.



¹ Detaljerad redovisning av samtliga dotterföretag och övriga företag som är föremål för ägarintresse till Folksam Tjänstepension AB respektive KPA Tjänstepensionsförsäkring AB (publ) finns i bilaga 1.

² Folksam LO Tjänstepension AB (publ) ägs till 49 procent av LO:s Försäkringshandelsbolag.

³ Detaljerad redovisning av samtliga dotterföretag och övriga företag som är föremål för ägarintresse finns i bilaga 1.

⁴ KPA AB ägs till 40 procent av SKR Företag AB.

Folksam Liv-gruppen och Folksam Sak-gruppen har en delvis gemensam operativ organisation och infrastruktur. Grupperna samverkar inom bland annat distribution, administration, skadereglering och kapitalförvaltning i syfte att nå stordriftsfördelar till nytta för kunderna. Personal som är verksam i den gemensamma operativa organisationen är tillikaanställd i de rörelsedrivande företagen. De personer som ansvarar för eller utför uppgifter i en central funktion, såsom internrevision och risk- och kontrollfunktionerna (riskhanterings-, compliance- och aktuariefunktionen) är tillikaanställda endast i Folksam Liv-gruppen.

Uppgifter om tillsynsmyndigheter och revisorer i Folksam Liv-gruppen finns i bilaga 2.

A.1.2 Konsolideringsmetod

Från och med 1 januari 2023 har övergångsregleringen gällande för tjänstepensionsverksamhet i försäkringsföretag upphört, vilket medför att Folksam Liv-gruppen samt dess ingående försäkringsföretag i sin helhet tillämpar Solvens II-regleringen, vilket på gruppnivå bland annat påverkat upprättande av solvensbalansräkning, solvensberäkningar och rapporteringen.

I Folksam Liv-gruppen konsolideras fullt ut försäkringsföretagen Folksam Liv och Folksam Fondförsäkring. KPA Tjänstepensionsförsäkring, Folksam Tjänstepension och Folksam LO Tjänstepension, som är tjänstepensionsföretag, ingår i gruppens konsoliderade solvensbalansräkning, kapitalbas och kapitalkrav enligt sektorregler gällande för tjänstepensionsföretag (IORP II).

Överskotten i dotterföretagen KPA Tjänstepensionsförsäkring och Folksam Tjänstepension bedöms inte vara tillgängligt för andra företag inom gruppen, detta då företagen är icke vinstutdelande tjänstepensionsföretag. Överskott i Folksam Livs dotterföretag Folksam LO Tjänstepension, som är ett vinstutdelande företag, hanteras på ett konsekvent sätt med övriga tjänstepensionsföretag. Detta innebär att överskott i dessa företag – som inte används för att täcka det enskilda anknutna tjänstepensionsföretagets andel av det gruppbaseade solvenskapitalkravet – inte inkluderas i gruppens kapitalbas, enligt de regler som är gällande om restriktioner av överförbarhet av kapital på gruppnivå.

I Folksam Liv-gruppen finns härutöver ett antal dotterföretag och övriga företag som är föremål för ägarintresse som inte bedriver försäkringsverksamhet eller tjänstepensionsverksamhet. Hur dessa företag beaktas i gruppens solvensberäkning framgår av uppgifter i S.32.01.22 (Bilaga 3 Kvantitativa tabeller).

A.1.3 Betydande affärshändelser under rapporteringsperioden

Inflationen, som steg kraftigt under hela 2022, var alltjämt i fokus under 2023, då prisökningstakten legat kvar på historiskt höga om än fallande nivåer. Centralbanker världen över har svarat med höjda styrräntor i syfte att få ner inflationen. Höga styrräntor i kombination med det starka inflationstrycket har påverkat hushållens köpkraft och företagens investeringsvilja negativt. Data visar också att den svenska ekonomin har bromsat in även om ekonomins motståndskraft varit förvånansvärt god och arbetslösheten ligger också kvar på en förhållandevis låg nivå. Trots ett försämrat konjunkturläge och marknadsturbulens inom vissa sektorer har breda aktieindex stigit under året. Även ränteindex har utvecklats positivt men det har varit ett volatilt år. Kriget i Ukraina är ingalunda över och den geopolitiska risken är fortsatt hög även om det inte har haft lika stor direkt påverkan på finansiella marknader under året. Fastigheter har påverkats negativt till följd av högre styrräntor och ökad osäkerhet samtidigt som efterfrågan varit fortsatt god för såväl hyresbostäder som hyreslokaler i attraktiva lägen.

Folksam Livs dotterföretag Folksam LO Tjänstepension omvandlades den 1 januari 2023 från ett fondförsäkringsföretag till ett tjänstepensionsföretag. Från det datumet följer företaget rörelseregleringen för tjänstepensionsföretag.

Den 1 januari 2023 höjde Folksam Liv återbäringsräntan från tre till fyra procent, för att därefter höjas till sex procent den 1 mars. Den 1 april justerades återbäringsräntan från sex procent till fem procent. Ändringarna av återbäringsräntan ligger i linje med Folksam konsolideringspolicy.

Malin Ohlsson-Leijon tillträdde som CFO på Folksam den 15 augusti. I början av 2023 började Ragnhild Lindgren som ny skadedirektör på Folksam.

Den 1 november 2023 fusionerades de delägda och ej vinstutdelande tjänstepensionsföretagen KPA Tjänstepensionsförsäkring AB samt KPA Tjänstepension AB genom en så kallad omvänd fusion. I samband med fusionen upphörde KPA Tjänstepension att existera.

Folksam Liv fortsatte under perioden att investera i hållbara obligationer, totalt 0,8 miljarder kronor, vilket innebär att totalt 5,6 miljarder kronor var investerade i hållbara obligationer vid periodens slut. Exempelvis investerades 0,5 miljarder kronor i en obligation från Världsbanken. Obligationen är den första emitterade i sitt slag och syftar bland annat till att finansiera hållbara projekt i utvecklingsländer med inriktning på trafiksäkerhet. Folksam är ensam investerare i obligationen som bland annat kommer att bidra till att stötta projekt för att öka kunskapen kring trafiksäkerhet för att förebygga trafikskador i utvecklingsländer – men också till projekt inom akutsjukvård och rehabiliteringstjänster för vård efter trafikolyckor.

A.1.4 Affärgrenar

Folksam Liv-gruppens försäkringsverksamhet bedrivs med inriktning på den svenska marknaden. De huvudsakliga affärgrenarna är:

- Traditionell livförsäkring (affärgren 30)
- Fondförsäkring och indexförsäkring (affärgren 31)
- Annan livförsäkring (affärgren 32)
- Sjukförsäkring (affärgren 29)
- Sjuk- och olycksfallsförsäkring (affärgren 2)

A.2 Försäkringsresultat

Försäkringsresultatet redovisas enligt finansiella redovisningen. Resultatet omfattar moderföretaget Folksam Liv och de redovisningsmässigt konsoliderade dotterföretagen Folksam Fondförsäkring och Folksam LO Tjänstepension. Premieinkomsten under året uppgick till 7 066 miljoner kronor vilket var en minskning med drygt 54 procent. Den lägre premieinkomsten förklaras av beståndsöverlåtelsen av merparten av tjänstepensionsbestånden till Folksam Tjänstepension samt en utmanande miljö för sparande med inflation och högre räntor. Inom livförsäkring var premieinkomsten 5 831 miljoner kronor, 547 miljoner kronor inom tjänstepensionsförsäkring och 688 miljoner kronor inom skadeförsäkringsverksamhet.

Försäkringsersättningarna uppgick totalt till 7 101 miljoner kronor varav 5 698 miljoner kronor inom livförsäkring, 690 miljoner kronor inom tjänstepensionsförsäkring och 713 miljoner kronor inom skadeförsäkring. Försäkringsersättningarna ökade och det högre utfallet var framför allt hänförligt till moderföretaget och liv verksamheten. De högre försäkringsersättningarna förklaras av högre återköp.

Under året ökade personalkostnaderna, inte minst med anledning av värdesäkring av personalens förmånsbestämda pensioner. Sett till de konsoliderade försäkringsföretagen i Folksam Liv-gruppen minskade dock driftskostnaderna till 1 669 miljoner kronor då vissa tidigare kostnader i Folksam Liv nu fördelas på Folksam Tjänstepension. Försäkringstekniska avsättningar minskade jämfört med föregående år vilket förklaras av beståndsöverlåtelsen till Folksam Tjänstepension. Effekten av beståndsöverlåtelsen motverkades av lägre diskonteringsräntor vilka bidrog till en ökning av försäkringstekniska avsättningar. Förändring i försäkringstekniska avsättningar uppgick till totalt 1 899 miljoner kronor. Effekten av diskonteringsränta uppgick till 1 942 miljoner kronor.

Försäkringsresultatet efter effekt av diskonteringsränta uppgick till -579 miljoner kronor totalt varav 622 miljoner kronor inom tjänstepensionsförsäkring, -947 miljoner kronor inom livförsäkring och -254 miljoner kronor inom skadeförsäkringsverksamhet.

En sammanställning av försäkringsresultatet finns i nedanstående tabell. Tjänstepensionsförsäkring särredovisas i tabellen.

Försäkringsresultat 2023-12-31, Mkr	Sjuk- och olycksfall	Sjuk	Traditionell liv	Fond & index	Annan liv-försäkring	Övriga affärs-grenar	Tjänstepensions-försäkring	Total
Premieinkomst (f e r)	688	82	4 466	3	1 278	2	547	7 066
Intäkter från investeringsavtal	-	-	-	175	-	-	116	291
Övriga tekniska intäkter (f e r)	-	-	-	179	-	-	880	1 059
Försäkringsersättningar (f e r) ¹	-713	-122	-4 228	4	-1 364	12	-690	-7 101
Förändring i övriga försäkrings-tekniska avsättningar (f e r)	-	-	-2 239	86	-20	-	274	-1 899
Återbäring och rabatter (f e r)	-65	-15	-9	-	-66	-	-113	-268
Driftskostnader ¹	-164	-37	-610	-248	-167	-9	-434	-1 669
Försäkringsresultat före effekt diskonteringsränta	-254	-92	-2 620	199	-339	5	580	-2 521
Effekt diskonteringsränta	-	-	1 900	-	-	-	42	1 942
Försäkringsresultat efter effekt diskonteringsränta	-254	-92	-720	199	-339	5	622	-579

¹ Skaderegleringskostnader ingår bland driftskostnader, vilket skiljer sig från de finansiella rapporterna där skaderegleringskostnader redovisas bland försäkringsersättningar.

Försäkringsresultat, 2022-12-31, Mkr	Sjuk- och olycksfall	Sjuk	Traditionell liv	Fond & index	Annan liv-försäkring	Övriga affärs-grenar	Tjänstepension	Total
Premieinkomst (f e r)	714	93	6 985	4	1 424	2	6 176	15 398
Intäkter från investeringsavtal	-	-	-	182	-	-	115	297
Övriga tekniska intäkter (f e r)	-	-	-	192	-	-	1 082	1 274
Försäkringsersättningar (f e r) ¹	-621	-91	-3 726	-1	-1 287	-2	-2 916	-8 644
Förändring i övriga försäkrings-tekniska avsättningar (f e r)	-	1	-490	132	-23	-	-1 558	-1 938
Återbäring och rabatter (f e r)	-	-	-10	-	-1	-	-11	-22
Driftskostnader ¹	-149	-34	-575	-255	-164	-2	-742	-1 921
Försäkringsresultat före effekt diskonteringsränta	-56	-31	2 184	254	-51	-2	2 146	4 444
Effekt diskonteringsränta	-	-	5 722	-	-	-	7 572	13 294
Försäkringsresultat efter effekt diskonteringsränta	-56	-31	7 906	254	-51	-2	9 718	17 738

¹ Skaderegleringskostnader ingår bland driftskostnader, vilket skiljer sig från de finansiella rapporterna där skaderegleringskostnader redovisas bland försäkringsersättningar.

A.3 Investeringsresultat

Folksam Liv-gruppens investeringsresultat uppgick till 8 942 miljoner kronor enligt den finansiella redovisningen. Resultatet omfattar moderföretaget Folksam Liv och de redovisningsmässigt konsoliderade dotterföretagen Folksam Fondförsäkring och Folksam LO Tjänstepension.

Merparten av resultatet hänför sig till tillgångsslagen räntebärande placeringar och aktier och andelar. Räntebärande placeringar utgjorde vid utgången av året 51 procent av de totala tillgångarna. Obligationsräntorna sjönk under året vilket resulterade i ett positivt resultat och avkastningen för räntebärande placeringar blev 3 281 miljoner kronor. Aktier utgjorde 38 procent av de totala tillgångarna och påverkades positivt av en generellt stark utveckling för aktier globalt. Folksam Livs stora post i Swedbank-aktier bidrog extra till den positiva avkastningen då utvecklingen under året för aktien var något starkare än svenska börsen i stort. Avkastningen för aktier uppgick till 5 719 miljoner kronor.

Utvecklingen för byggnader och mark, som står för 9 procent av placeringstillgångarna avkastade -341 miljoner kronor.

Investeringsresultat 2023-12-31, Mkr	Intäkter	Orealiserade vinster	Kostnader	Orealiserade förluster	Summa
Byggnader och mark	486	0	-149	-678	-341
Aktier och andelar	1 740	4 359	-5	-375	5 719
Räntebärande värdepapper	930	3 478	-1 127	0	3 281
Övriga placeringstillgångar	0	15	-69	0	-54
Övriga finansiella kostnader			-69		-69
Valutakurs	406		0		406
Värdeförändring fondförsäkringstillgångar försäkringstagaren bär risk		28 728		0	28 728
Kapitalavkastning enligt resultaträkningen	3 563	36 581	-1 419	-1 053	37 670
Justering för resultat på fondförsäkringstillgångar där försäkringstagaren bär risk					-28 728
Investeringsresultat					8 942

Investeringsresultat 2022-12-31, Mkr	Intäkter	Orealiserade vinster	Kostnader	Orealiserade förluster	Summa
Byggnader och mark	939	1 122	-275	-161	1 625
Aktier och andelar	14 698	883	-14	-27 759	-12 192
Räntebärande värdepapper	1 361	0	-4 900	-4 941	-8 480
Övriga placeringstillgångar	0	0	-58	-15	-73
Övriga finansiella kostnader			-512		-512
Valutakurs	2 445		0		2 445
Värdeförändring fondförsäkringstillgångar försäkringstagaren bär risk		29		-33 987	-33 958
Kapitalavkastning enligt resultaträkningen	19 443	2 034	-5 759	-66 863	-51 145
Justering för resultat på fondförsäkringstillgångar där försäkringstagaren bär risk					33 958
Investeringsresultat					-17 187

A.4 Resultat från övriga verksamheter

Det förekommer inga materiella resultat från övriga verksamheter.

A.5 Övrig information

Det förekommer ingen övrig materiell information avseende Verksamhet och Resultat.

B. Företagsstyrningssystem

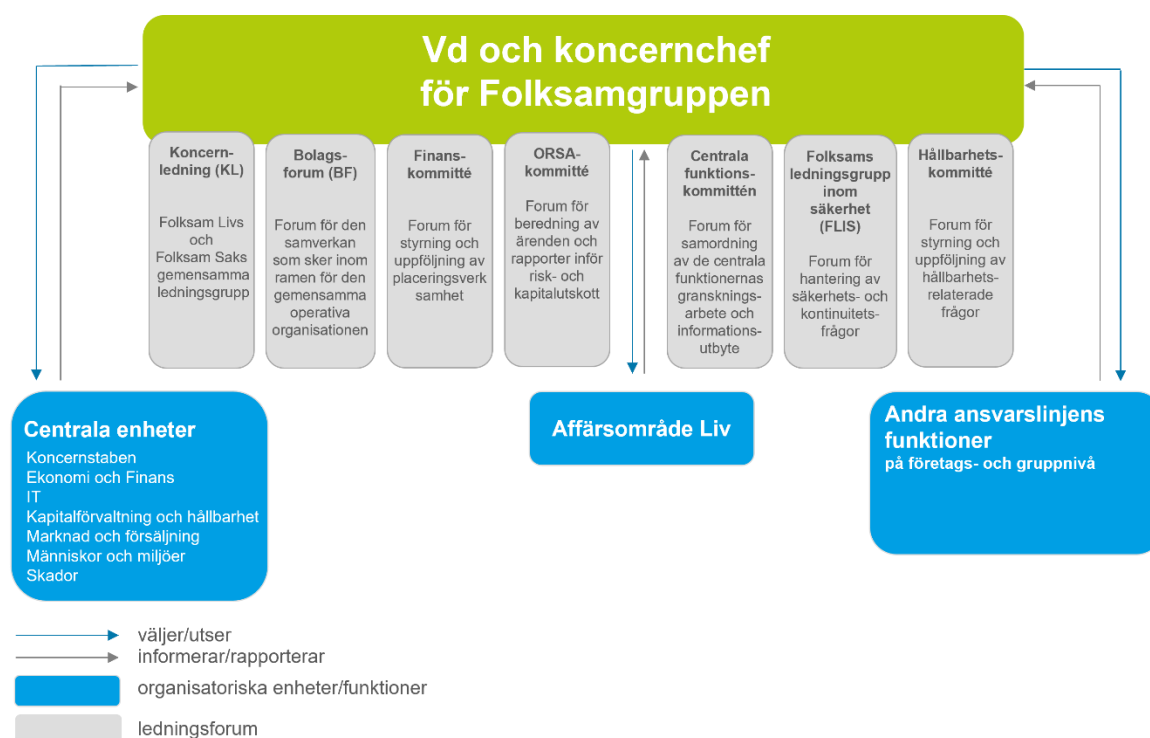
B.1 Allmän information om företagsstyrning

B.1.1 Bolagsstyrningsstruktur, ansvar och rapporteringsvägar

Bolagsstyrningen inom Folksam Liv-gruppen utgår från svensk lagstiftning, Finansinspektionens föreskrifter och allmänna råd samt Svensk kod för bolagsstyrning och Svensk kod för styrning av kooperativa och ömsesidiga företag. Härutöver omfattas försäkringsföretagen och tjänstepensionsföretag av regler om företagsstyrning som utfärdats av Europeiska kommissionen och den europeiska tillsynsmyndigheten Eiopa.

Fullmäktige, i de ömsesidiga moderföretagen, respektive stämman i försäkringsaktiebolagen och tjänstepensionsaktiebolagen som ingår i gruppen, är det högsta beslutande organet. Vid fullmäktige respektive stämma utövas delägarnas inflytande och bland annat väljs styrelseledamöter och revisor i företaget.

Styrelserna är ansvariga för att det finns en god bolagsstyrning som säkerställer att företagen sköts hållbart, ansvarsfullt och effektivt. Styrelserna är ansvariga för organisation och förvaltningen av företagens angelägenheter. Styrelserna bedömer fortlöpande företagens, och i fråga om moderföretaget även gruppens, ekonomiska situation och ser till att företagens organisation är utformad så att ekonomiska förhållanden i övrigt kontrolleras på ett betryggande sätt. Samtliga styrelseordföranden inom Folksam Liv-gruppen deltar i ett ordförandeforum för samverkan för att diskutera den egna risk- och solvensbedömningen för gruppen och de ingående försäkringsföretagen och tjänstepensionsföretagen. Styrelsen för Folksam Liv ansvarar för att riskhanteringssystem, intern kontroll och rapportering genomförs konsekvent i alla företag som omfattas av grupp tillsynen. Uppföljning och kontroll sker på gruppnivå.



Styrelsen utser verkställande direktör (vd) som ansvarar för den löpande förvaltningen enligt styrelsens riktlinjer och anvisningar. Vd i Folksam Liv, tillika vd i Folksam Sak samt koncernchef för hela Folksam, är underställd styrelsen.

Centrala funktioner, det vill säga aktuariefunktionen, riskhanteringsfunktionen, funktionen för regelefterlevnad (compliancefunktionen) samt internrevision rapporterar till vd i respektive försäkringsföretag eller tjänstepensionsföretag och är organisatoriskt placerade i Folksam Liv-gruppen. Ansvarig för respektive funktion i moderföretaget har ett ansvar att rapportera om risker och överträdelser som rör gruppen, genom att hämta in detta från respektive dotterbolags ansvariga personer.

Riskhanteringsfunktionen följer upp, övervakar och utvärderar företagets riskhantering samt utvecklar och förvaltar riskhanteringssystemet. Funktionen kontrollerar och analyserar företagets väsentliga risker och utvecklingen av dessa samt identifierar nya risker som kan uppstå. Funktionen rapporterar till vd, samt styrelsen. Vd utser en person att utgöra ansvarig riskhanteringsfunktion i moderföretaget och gruppen.

Compliancefunktionen ansvarar bland annat för att identifiera, övervaka och rapportera risker kopplade till externa eller interna regler för den tillståndspliktiga verksamheten. Compliancefunktionen kontrollerar, följer upp och utvärderar regelefterlevnaden i verksamheten samt utgör ett stöd för verksamheten och företagets ledning i frågeställningar rörande efterlevnad och förändring av försäkringsrörelselagen och lagen av försäkringsdistribution. Compliancefunktionen ger också råd och stöd avseende etikfrågor. Funktionen rapporterar till vd, samt styrelsen. Vd utser en person att utgöra ansvarig för compliancefunktionen i moderföretaget och gruppen.

Aktuariefunktionen ansvarar bland annat för att samordna de försäkringstekniska beräkningarna och utredningarna. Funktionen ansvarar vidare för att bedöma försäkringstekniska risker, bidra till företagets riskhanteringssystem och analysera nya lagar och föreskrifter som påverkar ansvarsområdet. Funktionen rapporterar till vd, samt styrelsen. Vd utser en person att utgöra ansvarig aktuariefunktion i moderföretaget och gruppen.

Internrevisionsfunktionen är direkt underställd och rapporterar till styrelsen i moderföretaget. Internrevisionen är en oberoende, objektivt granskande och rådgivande funktion. Andra ansvarslinjens funktioner samt internrevisionsfunktionen är fristående från den operativa verksamhet som kontrolleras.

Folksam Sak och Folksam Liv har en gemensam ledningsgrupp (Koncernledningen). Vd utser de ledamöter som ingår i denna och som ansvarar för olika delar av den operativa verksamheten. Ett särskilt inrättat forum (Bolagsforum) hanterar frågor som är gemensamma för företagen inom Folksam. Bolagsforum består av koncernchefen och vd:ar i de dotterföretag till Folksam Liv och Folksam Sak som är en del av den gemensamma operativa organisationen. Koncernchefen har därutöver tillgång till en ledningsgrupp för informationssäkerhet samt kommittéer för risk- och kapitalfrågor, finans, hållbarhet och centrala funktioner. Styrningen av dotterföretagen i Folksam Liv-gruppen sker genom ägardirektiv som antas årligen på respektive dotterföretags stämma. I ägardirektiven beskrivs bland annat i vilken riktning ägaren önskar att respektive företag ska styras och ledas.

Folksam har ett affärsområde, Affärsområde Liv, som ansvarar för att hantera och utveckla den affär som avser försäkring riktad mot kollektivavtalsparterna på den svenska arbetsmarknaden, samt för att hantera och utveckla den affär som avser partnersamarbete. Affärsområdet ansvarar även för att hantera och utveckla den affär som avser individuell försäkring riktad mot privatpersoner och företag. Chefen för affärsområdet disponerar över de samlade resurserna inom affärsområdet, samt svarar för processerna och har det yttersta ansvaret för ledningsarbetet inom affärsområdet. Affärsområdeschefen är ansvarig för den verksamhet som bedrivs inom affärsområdet och har ett resultat och lönsamhetsansvar för moderföretagets verksamhet, samt ägaransvar för dotterföretagen. Chefen för affärsområdet har därtill ett särskilt ansvar att bevaka Folksam Livs ekonomiska intressen. Utöver affärsområdet finns olika stödjande enheter, bland annat Ekonomi och finans, samt Marknad och försäljning.

B.1.2 Ersättningspolicy

Enligt interna regler i försäkringsföretagen och tjänstepensionsföretagen i Folksam Liv-gruppen ska företagen inta en restriktiv hållning till rörliga ersättningar för att motverka ett överdrivet risktagande samt undvika intressekonflikter där kundens intressen inte tas tillvara med tillbörlig omsorg. Inga belöningsprogram eller rörliga ersättningar utgår således till ledande befattningshavare eller övriga personer som kan påverka risknivån. Inte heller till övriga anställda i Folksam Liv-gruppen utgår det några rörliga ersättningar, förutom det företagsgemensamma belöningsprogrammet baserat på Folksam Livs övergripande mål fastställt av styrelsen för Folksam Liv och som gäller för alla anställda i försäkringsföretagen och tjänstepensionsföretagen inom Folksam Liv-gruppen. Ledande befattningshavare har antingen en fastställd premiebestämd pensionsplan eller kan omfattas av den kollektivavtalade pensionsplanen. Övriga personer som kan påverka risknivån omfattas av den kollektivavtalade pensionsplanen.

B.2 Lämplighetskrav

De tillståndspliktiga företagen i Folksam Liv-gruppen har interna regler och en process för lämplighetsprövning av ledamöter i företagens styrelser i syfte att se till att företagen har en sund och ansvarsfull ledning. Lämplighetskraven uppställs för både enskilda styrelseledamöter och för styrelsen som helhet. I styrelserna ska det finnas personer med relevant bakgrund och goda kunskaper om försäkrings- och finansmarknaderna, affärsstrategi- och affärsmodeller, finansiell och aktuariell analys och de regelverk som företagen ska efterleva.

Det finns även interna regler avseende lämplighetsprövning av personer i företagets ledning och personer som ingår i centrala funktioner samt för personer som ansvarar för, eller direkt deltar i, försäkringsdistribution. Genom prövningen säkerställs att personerna har de kvalifikationer, insikter och erfarenheter som krävs samt att de i övrigt är lämpliga för sina uppdrag.

B.3 Riskhanteringssystem inklusive egen risk- och solvensbedömning

B.3.1 Riskhanteringssystem

Inom Folksam Liv-gruppen sker identifiering, värdering, hantering, övervakning och rapportering av företagsspecifika risker i respektive företag inom gruppen. Information om respektive företags riskhantering återges i respektive företags solvens- och verksamhetsrapport. Styrelsen i Folksam Liv har det övergripande ansvaret för riskhanteringssystemet på gruppnivå och för att identifiera, följa upp och rapportera gruppens specifika risker.

Riskhanteringssystemet omfattar all verksamhet inom Folksam Liv-gruppen och principerna inom riskhanteringssystemet är gemensamma för försäkringsföretagen och tjänstepensionsföretagen inom Folksam Liv-gruppen. Genom ägardirektiv anges bland annat att dotterföretagen ska använda gruppens gemensamma funktioner.

Styrelsen för respektive företag är ytterst ansvarig för riskhanteringen i företaget och att riskhanteringssystemet är ändamålsenligt och proportionerligt i förhållande till verksamhetens komplexitet och riskexponering. Det operativa ansvaret åligger vd i respektive företag som också beslutar om de styrande dokument som behövs för att tydliggöra ansvar och genomförande av riskhantering inom organisationen.

Folksam Liv-gruppen följer en modell med tre ansvarslinjer. Den *första ansvarslinjen* utgörs av den operativa organisationen i respektive företag som ansvarar för att riskerna i verksamheten identifieras, värderas och hanteras samt att externa och interna regelverk efterlevs.

Den *andra ansvarslinjen* utgörs av riskhanterings-, aktuarie-, och compliancefunktionerna vilka är gruppgemensamma inom Folksam Liv-gruppen. Den andra ansvarslinjen är normerande, stödjande och kontrollerande i förhållande till den första ansvarslinjen. Den andra ansvarslinjen rapporterar en allsidig och från första ansvarslinjen självständig bild av företagets riskexponering och regelefterlevnad till vd och styrelse.

Den *tredje ansvarslinjen* utgörs av funktionen för internrevision. Internrevisionen är oberoende av den första och andra ansvarslinjen.

Folksam Liv-gruppens riskkarta beskriver samtliga riskkategorier som gruppen är exponerat mot och delas in i fyra övergripande riskkategorier:

- Försäkringsrisker
- Finansiella risker
- Operativa risker
- Affärsrisker

Varje riskkategori är sedan indelad i olika underkategorier som tillsammans utgör gruppens riskkarta.

Riskkartan överensstämmer i all väsentlighet med riskklassificeringen enligt standardformeln. Gruppens riskkarta överensstämmer med riskkartan för moderföretaget.

Styrelserna för respektive företag fastställer årligen ett riskaptitramverk som anger den riskexponering som företaget önskar exponera sig mot för att nå sina affärsmål.

B.3.2 Egen risk- och solvensbedömning

Folksam Liv-gruppen genomför minst årligen en egen risk- och solvensbedömning för gruppen och de ingående försäkringsföretagen och tjänstepensionsföretagen. Bedömningen utförs i syfte att analysera och fastställa gruppens och respektive företags solvensbehov med hänsyn taget till affärsstrategi, riskprofil och risktolerans. Bedömningen inkluderar analys av olika scenarier avseende möjliga förändringar i den interna och externa miljön. Den senaste egna risk- och solvensbedömningen för Folksam Liv-gruppen (för perioden 2024–2028) visar att gruppen är finansiellt stabil under den analyserade perioden och tillräckligt kapitaliserad för att genomföra beslutade strategier och affärsplaner.

B.4 System för intern kontroll

B.4.1 Ramverk för intern kontroll

Internkontrollsystemet är ett stöd för riskhantering i verksamhetens väsentliga processer och syftar till att skapa struktur i arbetet med intern kontroll. Internkontrollsystemet ska säkerställa att verksamheten är ändamålsenlig och effektiv med hänsyn till dess mål, att den finansiella rapporteringen är tillförlitlig, att tillämpliga lagar och andra författningar efterlevs, samt att väsentliga operativa risker i verksamhetens processer hanteras genom kontroller eller andra riskhanterande åtgärder.

Fokus för internkontrollsystemet är verksamhetens väsentliga processer. Dessa inkluderar bland annat den finansiella rapporteringen och tillsynsrapporteringen till Finansinspektionen. Arbetet med intern kontroll följer den övergripande processen för hantering av verksamhetsrisker. Genom riskanalyser identifieras och dokumenteras de operativa riskerna i processerna samt befintliga kontroller och andra riskhanterande åtgärder. För att säkerställa att de mest väsentliga operativa riskerna som identifierats i verksamhetens processer hanteras på ett effektivt sätt, följs kontroller upp och utvärderas. Kontrollerna

utförs i första ansvarslinjen. Andra linjens funktioner ska vara stödjande och kontrollerande i förhållande till den första ansvarslinjen. De kan därmed övervaka, kontrollera, följa upp och utvärdera första linjens kontroller eller utföra egna, självständiga, kontroller av verksamheten. Internrevisionen granskar och utvärderar företagsstyrningssystemet inklusive första och andra ansvarslinjens arbete med intern kontroll.

B.4.2 Funktion för regelefterlevnad (compliancefunktion)

I varje försäkringsföretag och tjänstepensionsföretag i Folksam Liv-gruppen finns en compliancefunktion med en av vd utsedd ansvarig person. Medarbetarna i de olika compliancefunktionerna ingår organisatoriskt i en gemensam sektion som leds av en sektionschef. Medarbetarna i compliancefunktionen utför arbetsuppgifter inom den andra ansvarslinjen och arbetar självständigt och riskbaserat.

Compliancefunktionen identifierar, bedömer och övervakar compliancerisker, samt granskar och rapporterar företagets regelefterlevnad, till styrelse och vd, inom funktionens ansvarsområde.

Arbetet bedrivs enligt en av vd fastställd complianceplan. Compliancefunktionen genomför granskande aktiviteter och bedömer konsekvenser av förändringar i relevant extern reglering. Compliancefunktionen ger också råd till styrelse, vd och medarbetare samt lämnar rekommendationer baserade på de iakttagelser som funktionen gjort.

B.5 Internrevision

Internrevisionsfunktionen är direkt underställd och rapporterar till styrelsen och ska vara fristående från den verksamhet som ska granskas. Styrelsen utser internrevisionschef för Folksam Liv samt för Folksam Liv-gruppen från Folksam Livs internrevisionsfunktion. Denna utför internrevision åt Folksam Liv-gruppen, Folksam Liv och dess dotterföretag.

Internrevisionen är en oberoende, objektivt granskande och rådgivande verksamhet. Kraven på oberoende innebär att internrevisionen normalt inte får delta i den operativa verksamheten eller vara involverad i det löpande arbetet med intern kontroll. Uppdrag ska utföras med opartiskhet och objektivitet och internrevisorer får inte otillbörligt låta sig påverkas av egna eller andras intressen i bedömningar. Internrevisorer ska avstå från att bedöma verksamhet för vilken de tidigare ansvarat under den senaste tolv månadersperioden.

Internrevisionens arbete bedrivs enligt god sed för internrevision som bland annat framgår av det internationella ramverket International Professional Practices Framework (IPPF). Internrevisionsfunktionen följer även tillämpliga lagar och regler avseende internrevisionsfunktionens ansvar och uppgifter. Internrevisionens uppdrag fastställs av styrelserna och regleras i Policy för Internrevision.

B.6 Aktuariefunktion

Vd för respektive företag i Folksam Liv-gruppen har utsett en person som ansvarig för aktuariefunktionen i företaget. Vd för moderföretaget Folksam Liv utser även en person som ansvarig för aktuariefunktionen för gruppen. Aktuariefunktionen för de försäkrings- och tjänstepensionsföretag som ingår i gruppen utgör tillsammans med riskhanteringsfunktionen en organisatorisk enhet som är skild från den operativa verksamheten.

Aktuariefunktionen ansvarar för att samordna de försäkringstekniska beräkningarna, vilket bland annat innebär att säkerställa lämpligheten i använda metoder och antaganden samt att validera kvaliteten i beräkningar och underliggande data. Aktuariefunktionen ansvarar också för att bedöma försäkringstekniska risker, bidra till företagets riskhanteringssystem och analysera nya lagar och föreskrifter som påverkar ansvarsområdet. Aktuariefunktionen är normgivande på det aktuariella området och har en stödjande roll gentemot övriga aktuariella resurser i försäkrings- och tjänstepensionsföretagen.

B.7 Uppdragsavtal

Försäkringsföretagen som ingår i Folksam Liv-gruppen har likvärdiga interna regelverk som anger hur verksamhet som är en del av försäkringsrörelsen får läggas ut på uppdrag till en tjänsteleverantör (uppdragsavtal). Enligt dessa regelverk ska ett sådant uppdrag regleras av ett skriftligt uppdragsavtal. Uppdragsavtal som avser operativ verksamhet eller funktioner som är av väsentlig betydelse (väsentliga uppdragsavtal) ska godkännas av försäkringsföretagens styrelser. Styrelsen i respektive försäkringsföretag har en samlad bild över alla uppdragsavtal i företaget och erhåller regelbunden uppföljning av uppdragsavtal, åtminstone årligen.

Försäkringsföretagen som ingår i Folksam Liv-gruppen har ingått väsentliga uppdragsavtal om utdataproduktion samt även väsentliga uppdragsavtal om molntjänster inom IT-drift, IT-arbetsplatstjänster, applikationsförvaltning och applikationsdrift, tjänster i MS 365 och MS Azure, kommunikationstjänster för kontaktcenter samt tjänster avseende sanktionskontroller och kontroller enligt penningtvättsregelverk.

Därutöver har Folksam Liv väsentliga uppdragsavtal om kapitalförvaltning. Folksam Liv och Folksam Fondförsäkring har också ingått väsentliga uppdragsavtal om molntjänster inom datalagring och IT-tjänster för förmånsrättsregister samt tjänster avseende lagring och hantering av beslutstödsdata. Vidare har försäkringsföretagen i Folksam Liv-gruppen ingått väsentliga uppdragsavtal avseende hantering av inkommande handlingar.

Samtliga väsentliga uppdragsavtal avser tjänster som tillhandahålls av tjänsteleverantörer utanför Folksam Liv-gruppen. Beträffande IT-drift, IT-arbetsplatstjänster, utdataproduktion, applikationsförvaltning och applikationsdrift, kommunikationstjänster för kontaktcenter samt tjänster avseende sanktionskontroller och kontroller enligt penningtvättsregelverk har Folksam Liv som upphandlande företag ingått koncernövergripande uppdragsavtal med tjänsteleverantörerna. Övriga tillståndspliktiga företag i Folksam Liv-gruppen, som är dotterföretag till Folksam Liv, har i sin tur rätt att nyttja tjänsterna via Folksam Liv.

Beträffande väsentliga uppdragsavtal avseende molntjänster i MS 365 och MS Azure samt avseende lagring och hantering av beslutstödsdata så har Folksam Sak, som inköpsbolag, ingått uppdragsavtal med tjänsteleverantören. Folksam Liv och Folksam Fondförsäkring har i sin tur ingått avtal med Folksam Sak för att erhålla dessa tjänster.

Samtliga tjänsteleverantörer som försäkringsföretagen i Folksam Liv-gruppen ingått väsentliga uppdragsavtal med är etablerade inom EU och i de flesta fall i Sverige. Oavsett var tjänsteleverantörerna eller dess underleverantörer är etablerade gäller svensk rätt för samtliga uppdragsavtal, med undantag för avtalet med Microsoft Irland Operations Limited, som regleras av irländsk rätt.

B.8 Övrig information om företagsstyrningssystemet

Det finns ingen övrig materiell information avseende företagsstyrningssystemet att ge.

C. Riskprofil

I samband med att övergångsregleringen för tjänstepensionsverksamhet upphörde att gälla från och med 1 januari 2023 så ökade de konsoliderade försäkringsföretagens kapitalkrav i Folksam Liv-gruppen till följd av att tjänstepensionsförsäkring inom försäkringsföretagen hanteras fullt ut i enlighet med Solvens II-regelverket.

Folksam Liv-gruppen bedriver ingen egen verksamhet utan all verksamhet bedrivs inom respektive företag.

C.1 Försäkringsrisk

Försäkrings- och tjänstepensionsföretagen i Folksam Liv-gruppen erbjuder såväl livförsäkring som skadeförsäkring. Livförsäkringen utgörs av både olika former av sparandeförsäkring (förmånsbestämd- och premiebestämd försäkring, den senare i form av traditionell livförsäkring med rätt till överskott, traditionell livförsäkring med villkorad återbäring samt fondförsäkring) och av riskförsäkring (gruppliv- och tjänstegrupplivförsäkring, sjuk- och premiebefrielseförsäkring samt övrig kollektiv riskförsäkring). Inom ramen för skadeförsäkringsverksamheten i moderföretaget finns riskförsäkring i form av sjuk- och olycksfallsförsäkring.

Det breda produktutbudet exponerar försäkrings- och tjänstepensionsföretagen i Folksam Liv-gruppen för en mängd olika försäkringsrisker, vilka hänger samman med försäkrade händelser och produkternas utformning. Konsekvenser av dessa risker beaktas i respektive företag när försäkringsvillkor utformas, premier och åtaganden fastställs, försäkringstekniska avsättningar beräknas och eventuellt överskott fördelas till försäkringsavtalen och över tid. Riskerna hanteras även, med undantag för vissa avtalsområden, i företagen genom fastställda teckningslimiter, produkt- och teckningsregler. Vidare hanteras ett flertal av försäkringsriskerna genom uppföljning.

Sjuklighets- och dödsfallsrisker hanteras även i viss utsträckning genom återförsäkring.

För att mäta hur exponerade företagen är mot försäkringsrisker görs stresstester och framåtblickande analyser. Stresstesterna sker enligt standardformeln i Solvens II-regelverket för försäkringsföretag och enligt riskkänsligt kapitalkrav för tjänstepensionsföretag samt enligt egen bedömning.

Mätning av försäkringsrisker sker även genom uppföljning. Bland annat sker uppföljning av det så kallade riskresultatet och driftskostnadsresultatet. Uppföljning sker också av använda antaganden och av hur känsliga avsättningarna är för en förändring av dessa.

Bland de försäkringsrisker inom Folksam Liv-gruppen där exponeringen är stor ingår ett ökat utnyttjande av optioner i form av annullationer samt en ökad långlevnad (minskad dödlighet) och driftskostnadsrisk. Vidare tillkommer exponering för katastrofrisk.

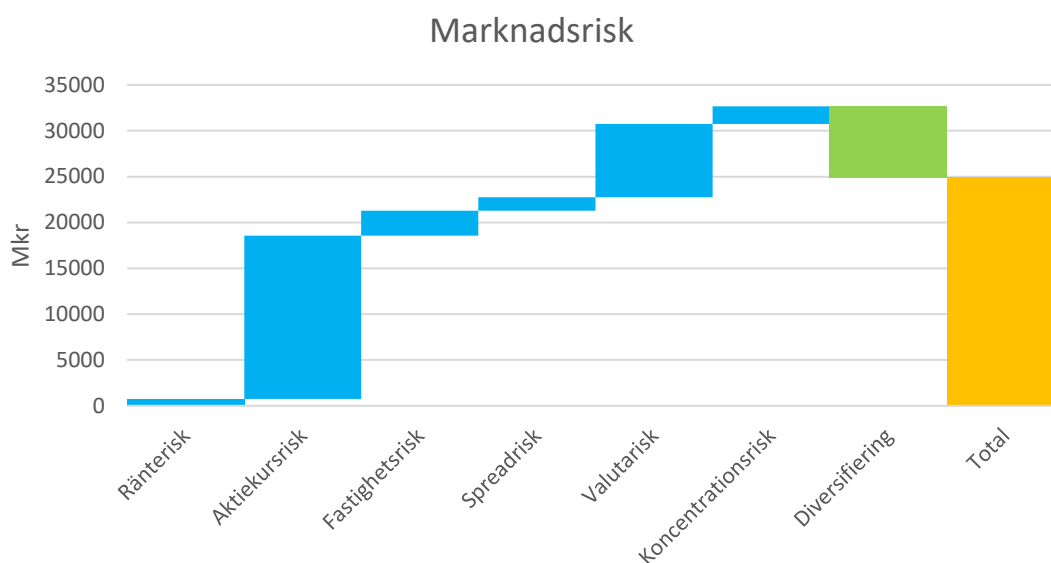
I hur hög grad företag inom Folksam Liv-gruppen, som omfattas av denna rapport, är exponerade för olika typer av försäkringsrisk illustreras genom stresstester. Dessa finns beskrivna i avsnitt C.1.2 i respektive försäkringsföretags SFCR-rapport.

C.2 Marknadsrisk

Marknadsrisk avser förlust eller negativ förändring avseende den finansiella ställningen som direkt eller indirekt orsakas av känsligheten hos värdena av tillgångar, skulder och finansiella instrument för ändringar av nivåerna på marknadspriserna. De konsoliderade försäkringsföretagens placeringsverksamhet utgår från företagets individuella behov samt deras försäkringsåtaganden.

All verksamhet bedrivs inom ramarna för de försäkringsföretag som ingår i gruppen. Därmed kan all marknadsrisk som uppstår härledas till något av de försäkringsföretag som ingår i gruppen och marknadsriskerna ansvaras för, och hanteras följaktligen av, respektive försäkringsföretag. Moderföretagets samt dotterföretagets placeringspolicyer och tillhörande riktlinjer styr gruppens placeringsverksamhet samt hanteringen av de finansiella riskerna som uppkommer som ett resultat av denna.

Marknadsriskerna för de konsoliderade försäkringsföretagen i Folksam Liv-gruppen enligt standardformeln per den 2023-12-31 är fördelade enligt nedanstående graf. Aktiekursrisken är den dominerande risken av marknadsriskerna. Diversifieringen är en följd av att de olika riskerna inte fullt ut korrelerar med varandra.



I grafen illustrerar den blå färgen respektive riskkategoris andel. Den gröna färgen illustrerar diversifieringen. Den gula färgen illustrerar det totala kapitalkravet.

C.3 Kreditrisk

Kreditrisk avser förlust eller negativ förändring avseende den finansiella ställningen till följd av svängningar i kreditvärdigheten hos emittenter, motparter och gäldenärer. Företagen i Folksam Liv-gruppen har som policy att endast exponera sig mot emittenter, motparter och gäldenärer med hög kreditvärdighet och för en förteckning över godkända emittenter och motparter. Kreditrisk uppstår i placeringsverksamheten, men även som en följd av den återförsäkring som köps.

Samtliga placeringar som är exponerade för kreditrisk inom Folksam Liv-gruppen förvaltas inom ramarna för respektive företags placeringsverksamhet. För hantering av kreditrisk i försäkringsföretagen se avsnitt C.3 i respektive företags SFCR-rapport.

Mätningen sker i respektive försäkringsföretag i enlighet med de metoder och processer som definieras av företagets placeringspolicy inklusive underliggande riktlinjer. Kreditrisk mäts, för de konsoliderade försäkringsföretagen i Folksam Liv-gruppen, med hjälp av Solvens II-regelverkets standardformel. Denna innehåller två moduler för kreditrisk, en spreadriskmodul och en motpartsrisikmodul. Kapitalkraven för spread- respektive motpartsrisiken uppgick till 1 462 respektive 371 miljoner kronor per 2023-12-31.

C.4 Likviditetsrisk

Likviditetsrisk avser förlust eller negativ förändring avseende den finansiella ställningen till följd av att finansiella transaktioner inte kan fullgöras eller endast till avsevärd merkostnad eller oönskad riskexponering. Likviditetsrisk inom Folksam Liv-gruppen uppstår via företagets illikvida placeringstillgångar (marknadslikviditetsrisk) samt från förändringar i positiva och negativa kassaflöden inom respektive företag.

Likviditetsrisk inom Folksam Liv-gruppen hanteras genom de principer, processer och instruktioner som ges av respektive försäkringsföretags eller tjänstepensionsföretags kapitalhanteringspolicy samt riktlinjer för likviditetshantering.

Ingen mätning av aggregerade likviditetsrisker sker på gruppnivå. Mätningen sker i respektive företag i enlighet med varje företags beslutade kapitalhanteringspolicy samt riktlinjer för likviditetshantering.

C.5 Operativ risk

Operativ risk avser förlust till följd av att interna rutiner visat sig otillräckliga eller fallerat, orsakad av personal eller system eller av externa händelser. Det sker ingen hantering av operativa risker på gruppnivå inom Folksam Liv-gruppen. För riskhantering i varje försäkringsföretag, se avsnitt C.5 i respektive företags SFCR-rapport.

Mätningen av operativa risker sker i respektive försäkringsföretag i enlighet med de principer som fastställs i företagsstyrningspolicyn, företagsstyrningsriktlinjerna samt riskaptitramverket. Operativ risk mäts, för de konsoliderade försäkringsföretagen i Folksam Liv-gruppen, med hjälp av Solvens II-regelverkets standardformel och per 2023-12-31 var kapitalkravet 341 miljoner kronor.

C.6 Övriga materiella risker

C.6.1 Affärsrisk

Affärsrisk avser förlust till följd av strategiska eller affärsrelaterade beslut eller av händelser utanför företagets direkta kontroll. Affärsrisk identifieras, analyseras och hanteras löpande inom företagets verksamhet med syfte att förstå och agera på potentiella förändringar i företagets omvärld. Affärsrisker kan exempelvis uppstå till följd av innovationer och marknadsförändringar, regelverksförändringar, makroekonomiska och politiska händelser eller vid strategiska och affärsrelaterade beslut. Affärsriskerna påverkas av företagets förmåga att hantera förändringar.

I samband med företagets process för framåtblickande analys inom ramen för dess egna risk- och solvensbedömning sammanställs och analyseras scenarier som sträcker sig över affärsplaneringsperioden. Dessa scenarier baseras bland annat på företagets identifierade affärsrisker. Genomförd scenarioanalys ger ledning och styrelse en god förståelse för omvärldsförändringars, och därmed även affärsriskers, potentiella påverkan på företagets finansiella ställning.

Exponeringen mot affärsrisk för försäkringsföretagen inom Folksam Liv-gruppen framgår av respektive försäkringsföretags SFCR-rapport.

C.6.2 Väsentliga riskkoncentrationer inom gruppen

Gällande riskkoncentrationer som Folksam Liv-gruppen är exponerad mot, bedöms de härrörande från finansiell koncentrationsrisk vara materiella. Finansiell koncentrationsrisk avser förlust eller negativ förändring avseende den finansiella ställningen som härrör från bristande diversifiering av tillgångsportföljen. Folksam Liv-gruppen skiljer mellan tre olika typer av koncentrationer som kan ge upphov till finansiell koncentrationsrisk: koncentration mot enskilda motparter/emittenter, geografisk koncentration och koncentration mot sektor/bransch.

Finansiell koncentrationsrisk följs upp på två sätt: dels genom att regelbundet följa upp stora koncentrationer gentemot enskilda motparter/emittenter, dels genom stresstester på både företagsnivå och gruppnivå (inklusive Solvens II-regelverkets standardformel, i vilken koncentrationsriskmodulen inom marknadsriskerna omfattar enskilda exponeringar som överstiger ett visst tröskelvärde i form av andel av balansslutningen). Värdet av den enskilda exponeringen som överstiger detta tröskelvärde stressas. För Folksam Liv-gruppens anknutna tjänstepensionsföretag utförs dessa stresstester på ett motsvarande sätt, men förenligt med tjänstepensionsregleringen (via det riskkänsliga kapitalkravet).

Folksam Liv-gruppens största finansiella koncentrationsrisk är exponeringen (sektor/bransch såväl som enskild motpart/emittent) mot de svenska storbankerna, framför allt genom säkerställda obligationer. Största koncentrationsrisken är exponeringen mot Swedbank. Den geografiska koncentrationen är främst mot Sverige genom investeringar i räntebärande värdepapper och aktiefonder.

Mer uppgifter om finansiell koncentrationsrisk för försäkringsföretagen inom Folksam Liv-gruppen framgår av respektive försäkringsföretags SFCR-rapport.

C.7 Övrig information

Det förekommer ingen övrig materiell information avseende riskprofilen.

D. Värdering för solvensändamål

Från och med 1 januari 2023 har övergångsregleringen gällande för tjänstepensionsverksamhet i försäkringsföretag upphört, vilket medför att Folksam Liv-gruppens ingående försäkringsföretag i sin helhet tillämpar Solvens II-regleringen vid upprättande av solvensbalansräkning.

D.1 Tillgångar

D.1.1 Allmänna värderingsprinciper

Värderingen av tillgångarna i Folksam Liv-gruppens solvensbalansräkning bygger på principer om värdering till verkligt värde. Utgångspunkten är värderingen av tillgångar och skulder enligt de finansiella rapporterna som sker i enlighet med IFRS, i förekommande fall med begränsning enligt svensk lag. Leasingkontrakt redovisas i enlighet med nationella redovisningsregler.

Det bästa beviset på verkligt värde är ett noterat pris på en aktiv marknad. Om noterade priser inte finns tillgängliga, kan verkligt värde fastställas genom hänvisning till noterade priser för liknande instrument, priser eller nyligen genomförda transaktioner på mindre aktiva marknader, eller modeller som huvudsakligen använder marknadsbaserade eller oberoende källparametrar. Sådana parametrar inkluderar, men är inte begränsade till värderingskurvor, yieldkurvor, kreditspread, diskonterade kassaflöden, aktier eller skuldpriser och växelkurser.

I solvensbalansräkningen sker värdering till verkligt värde huvudsakligen enligt noterade priser på aktiva marknader för identiska tillgångar och skulder, så kallad standardvärderingsmetod. Tillgångar och skulder som värderas enligt alternativa värderingsmetoder kan delas in i två grupper. Antingen sker värdering utifrån marknadsdata i form av noterade priser för identiska eller liknande tillgångar och skulder på inaktiva marknader, eller annan observerbar data än noterade priser till exempel räntor och avkastningskurvor. Om inte sådan information finns används alternativa värderingsmetoder som bygger på data som inte är observerbara på marknaden.

I tabellerna i detta avsnitt presenteras balansräkningarna för solvensändamål och finansiell rapportering för Folksam Liv-gruppen i sin helhet. Solvensbalansräkningens uppställningsform används vilket innebär att det för vissa balansposter finns klassificeringsskillnader jämfört med uppställningsformen enligt de finansiella rapporterna.

Nedanstående tabell visar värderingsmetodernas fördelning per tillgångsslag. För anknutna dotterföretag och övriga ägarintressen, finns särskilda regler angivna i regelverket då standardvärderingsmetoden inte kan tillämpas, som då utgår från att den justerade kapitalandelsmetoden i stället ska tillämpas (se nedan avsnitt D.1.4):

Värderingsmetoder solvensbalansräkning 2023-12-31, Mkr	Standard värderings- metod	Alternativa värderingsmetoder			Total
		Baserad på marknadsdata	Baserad på annan data än marknadsdata	Justerade kapitalandels- metoden	
Fastigheter inklusive fastigheter för eget bruk	-	-	10 218	-	10 218
Aktier och andelar i dotterföretag och övriga ägarintressen	-	-	-	3 741	3 741
Aktier	33 260	-	1 959	-	35 218
Obligationer	50 921	181	393	-	51 495
Investeringsfonder	3 576	-	3 940	-	7 517
Övriga investeringar	-	-	132	-	132
Tillgångar avseende indexreglerade avtal och fondförsäkringsavtal	54 385	-	-	-	54 385
Lån	-	-	2 756	-	2 756
Derivat	-17	1 694	-	-	1 677

D.1.2 Skillnader i värdering för solvensändamål och i finansiell rapportering

Värderingen för solvensändamål skiljer sig delvis från värderingen enligt de finansiella rapporterna. Nedanstående tabell visar materiella kategorier av tillgångar. Skillnader i värdering mellan gruppens solvensbalansräkning och de finansiella rapporterna kommenteras i avsnitt D.1.3 – D.1.5. En fullständig solvensbalansräkning finns i bilaga 3, Balansräkning S.02.01.02.

Värderingen i solvensbalansräkningen för den konsoliderade gruppen och det enskilda försäkringsföretaget överensstämmer för de flesta balansposter. Värderingsmetoderna beskrivs närmare i avsnitt D.1 i respektive företags SFCR-rapport. En skillnad som inte beror på värderingskillnad är dock att Folksam LO Tjänstepension konsolideras i finansiell rapportering, men inte i solvensrapportering, därav en stor skillnad i posten Tillgångar som innehas för index-reglerade avtal och fondförsäkringsavtal i nedan tabell.

Tillgångar enligt solvensbalansräkning och finansiella rapporter 2023-12-31, Mkr	Solvens-balansräkning	Finansiella rapporter	Skillnad
Förutbetalda anskaffningskostnader	0	81	-81
Immateriella tillgångar	0	249	-249
Innehav i anknutna företag, inklusive intressebolag	3 741	1 938	1 803
Aktier	35 218	35 218	0
Obligationer	51 495	51 495	0
Investeringsfonder	7 517	10 570	-3 053
Tillgångar som innehas för index-reglerade avtal och fondförsäkringsavtal	54 385	229 493	-175 109
Återförsäkrarens andel av försäkringstekniska avsättningar	25	28	-2
Kontanter och andra likvida medel	7 449	8 359	-910
Övriga tillgångar, som inte visas någon annanstans	117	258	-140

D.1.3 Förutbetalda anskaffningskostnader

Direkta försäljningskostnader som har ett klart samband med tecknande av försäkringsavtal aktiveras som förutbetalda anskaffningskostnader i balansräkningen och skrivs av under nyttjandeperioden. De försäljningskostnader som aktiveras är provisionskostnader direkt hänförliga till ett visst försäkringsavtal.

Med anledning av att Folksam Liv-gruppen har ändrat provisionerna till interna och externa säljare samt förmedlare aktiveras inga kostnader sedan 1 januari 2018. Enligt Solvens II utgör inte förutbetalda anskaffningskostnader en balansgill post, så dessa upptas till noll i solvensbalansräkningen.

D.1.4 Fastigheter

I solvensbalansräkningen värderas samtliga fastigheter till verkligt värde genom en kombination av huvudsakligen en marknadsanpassad kassaflödeskalkyl samt avkastningsmetoden med nuvärdesberäkning av förväntade framtida kassaflöden.

D.1.5 Aktier i dotterföretag och övriga företag som är föremål för ägarintresse

Folksam Tjänstepension, KPA Tjänstepensionsförsäkring och Folksam LO Tjänstepension, som är tjänstepensionsföretag, ingår i gruppens solvensbalansräkning enligt sektorregler gällande för tjänstepensionsföretag (IORP II). Vid värdering i solvensbalansräkning beaktas särskilt att innehaven i Folksam Tjänstepension och KPA Tjänstepensionsförsäkring utgör tjänstepensionsföretag som drivs med vinstutdelningsförbud, vilket medför att de värderas i gruppens konsoliderade solvensbalansräkning till ett belopp som motsvarar det aktiekapital moderföretaget innehar. Överskottet i ej vinstutdelande tjänstepensionsaktiebolag tillfaller försäkringstagarna och de ersättningsberättigade i form av återbäring och kan således inte disponeras av moderföretaget. Övriga ägarintressen värderas enligt kapitalandelsmetoden enligt de finansiella rapporterna med avdrag för eventuell goodwill och immateriella tillgångar.

D.2 Försäkringstekniska avsättningar

D.2.1 Allmänna värderingsprinciper

I Folksam Liv-gruppens solvensbalansräkning får övergångsregleringen upphörande främst till följd att de försäkringstekniska avsättningarna hänförlig till tjänstepensionsförsäkring, i likhet med livförsäkring, värderas enligt Solvens II-regleringen. Tidigare upptogs dessa avsättningar i den konsoliderade solvensbalansräkningen förenligt med värdering enligt Folksam Liv-koncernens finansiella rapporter.

I solvensbalansräkningen är försäkringstekniska avsättningar värderade till verkligt värde. Det innebär att en realistisk värdering, en bästa skattning, görs av åtagandena samt ett tillägg i form av en riskmarginal. Med realistisk värdering menas att beräkningarna görs med aktsamma, tillförlitliga och objektiva antaganden.

Inga specifika metoder eller antaganden används för värderingen på gruppnivå. För metoder och antaganden samt osäkerhet i de försäkringstekniska avsättningarna hänvisas till avsnitt D.2 i respektive företags SFCR-rapport (Folksam Liv och Folksam Fondförsäkring).

I tabellen nedan visas skillnader i avsättningar värderade i solvensbalansräkningen och avsättningar i de finansiella rapporterna för de konsoliderade försäkringsföretagen. Då Folksam LO Tjänstepension konsolideras i finansiell rapportering men inte i solvensrapportering framgår inte detta företags försäkringstekniska avsättningar i kolumnen "Avsättningar finansiella rapporter" i nedanstående analys av skillnader i värdering.

Försäkringstekniska avsättningar enligt finansiella rapporter och Solvens II	2023-12-31, Mkr	Avsättningar finansiella rapporter	Skillnader i metoder	Skillnader i antaganden	Summa bästa skattning	Risk-marginal	Avsättningar Solvens II
Sjuk- och olycksfall		868	-18	0	850	59	909
Sjukförsäkring		2 075	-1 061	-7	1 007	70	1 077
Traditionell Försäkring		57 747	-164	-1 534	56 049	3 886	59 935
Annan livförsäkring		2 528	-1 835	-1	693	182	875
Fondförsäkring och indexförsäkring		54 996	-2 445	0	52 551	864	53 415
Summa		118 214	-5 522	-1 541	111 150	5 061	116 211

D.2.2 Skillnader i metoder och antaganden mot finansiella rapporter

I solvensbalansräkningen är försäkringstekniska avsättningar värderade som en bästa skattning med ett tillägg i form av en riskmarginal. I finansiella rapporter sker inte någon sådan uppdelning. Där beräknas istället avsättningarna med hjälp av betryggande antaganden, vilket innebär att avsättningarna innefattar inbyggda säkerhetsmarginaler.

För fondförsäkring sker värdering i solvensbalansräkningen med hjälp av kassaflöden. I de finansiella rapporterna består de försäkringstekniska avsättningarna av fondförsäkringsåtagandena, där avsättningarna värderas till fondandelarnas verkliga värde enligt aktuell köpkurs per balansdagen. Om de förväntade framtida intäkterna är lägre än de förväntade framtida kostnaderna görs en avsättning för förväntade framtida förluster.

De räntekurvor som används vid värdering av försäkringstekniska avsättningar i de finansiella rapporterna och i solvensbalansräkningen skiljer sig åt. Vidare diskonteras, nuvärdesberäknas, alla avsättningar i solvensbalansräkningen till skillnad från finansiella rapporter där avsättningar för vissa produkter inte diskonteras. Dessa produkter finns inom affärgrenarna Annan livförsäkring (främst grupplivförsäkring), Sjukförsäkring (gruppsjukförsäkring) och Sjuk- och olycksfallsförsäkring (skadeförsäkring).

För vissa produkter inom affärgren Annan livförsäkring, Sjukförsäkring och för Sjuk- och olycksfallsförsäkring skiljer sig hanteringen åt av vilka flöden som ingår vid beräkningen av försäkringstekniska avsättningar. I bästa skattningen ingår, till skillnad från avsättningar i de finansiella rapporterna, förväntade premier nästkommande år samt till dessa premier förväntade framtida utgifter som försäkringssättningar och driftskostnader. Vidare ingår i beräkningen av bästa skattningen enbart tilldelad återbäring som faller inom avtalets gränser i försäkringstekniska avsättningar. I finansiella rapporter är tilldelad återbäring en försäkringsteknisk avsättning oavsett när i tiden återföringen är tänkt att ske.

D.2.3 Medel som kan återkrävas från återförsäkringsföretag

Folksam Liv med dotterföretag har en del i Folksams gemensamma katastrofåterförsäkring. Kontraktet omfattar olyckshändelser med mer än ett dödsfall. Katastrof- och koncentrationsrisker utvärderas löpande och återförsäkringsprogrammet för respektive företag i Folksam Liv-gruppen justeras vid behov.

D.3 Andra skulder

D.3.1 Allmänna värderingsprinciper

Värderingen av andra skulder i Folksam Liv-gruppens solvensbalansräkning bygger på principer om värdering till verkligt värde. Värderingen av andra skulder utgår från värderingen av andra skulder enligt de finansiella rapporterna som sker i enlighet med IFRS, i förekommande fall med begränsning enligt svensk lag. Leasingkontrakt redovisas i enlighet med nationella redovisningsregler.

D.3.2 Skillnader i värdering för solvensändamål och i finansiell rapportering

Värderingen för solvensändamål skiljer sig delvis från värderingen enligt de finansiella rapporterna. Nedanstående tabell visar materiella kategorier av andra skulder. Skillnader i värdering mellan gruppens solvensbalansräkning och de finansiella rapporterna kommenteras i nedan avsnitt. En fullständig solvensbalansräkning finns i bilaga 3, Balansräkning S.02.01.02.

Värderingen i solvensbalansräkningen för den konsoliderade gruppen och det enskilda försäkringsföretaget överensstämmer för de flesta balansposter. För beskrivning av värderingsmetoder hänvisas till avsnitt D.3 i respektive försäkringsföretags SFCR-rapport.

Andra skulder enligt solvensbalansräkning och finansiella rapporter 2023-12-31, Mkr	Solvens-balansräkning	Finansiella rapporter	Skillnad
Andra avsättningar än försäkringstekniska avsättningar	3 064	7	3 057
Uppskjutna skatteskulder	740	868	-128
Skulder (leverantörsskulder, inte försäkring)	2 807	2 989	-183
Övriga skulder som inte visas någon annanstans	482	813	-331

D.3.3 Uppskjutna skatteskulder

Uppskjuten skatt till följd av solvensmässig värdering beräknas på ett konsekvent sätt i solvensbalansräkningen för den konsoliderade gruppen och de enskilda ingående försäkringsföretagen. Skillnader som uppstår på gruppnivå vid jämförelse med försäkringsföretagen är att då uppskjuten skatt redan beaktas i IFRS koncern – exempelvis för periodiseringsfond och pensionsförpliktelser, varvid inga värdemässiga skillnader i hanteringen uppstår för dessa poster mellan balansräkning i koncernen och för gruppen.

Den konsoliderade gruppen har per 2023-12-31 en uppskjuten skattefordran om 18,4 miljoner kronor upptagen i solvensbalansräkningen, som också beaktas i kapitalbasens sammansättning (se avsnitt E.1).

D.4 Alternativa värderingsmetoder

Alternativa värderingsmetoder tillämpas vid värdering till verkligt värde för samtliga innehav i fastigheter och övriga investeringar samt för vissa innehav i aktier, investeringsfonder, obligationer och derivat, vilket framgår av tabellen i avsnitt D.1.1. Alternativa värderingsmetoder i solvensbalansräkningen för den konsoliderade gruppen och det enskilda försäkringsföretaget överensstämmer för dessa balansposter. För närmare beskrivning av värderingsmetoder hänvisas till avsnitt D.4 i respektive försäkringsföretags SFCR-rapport. Merparten av de tillgångar och skulder som värderas med alternativa värderingsmetoder finns i Folksam Liv.

D.5 Övrig information

Det förekommer ingen övrig materiell information avseende värdering för solvensändamål.

E. Solvenssituation

För konsoliderad försäkringsverksamhet beräknas solvens på gruppnivå enligt Solvens II-regelverket, medan solvensuppgifter för tjänstepensionsföretag ingående i gruppens solvensberäkningar beräknas enligt tjänstepensionsregleringen (IORP II).

Övergångsregleringen för tjänstepensionsverksamhet upphörde att gälla från och med 1 januari 2023, vilket inneburit att hela verksamheten i de ingående försäkringsföretagen fullt ut hanteras i enlighet med Solvens II-regelverket. Detta har påverkat både kapitalbas och kapitalkrav. Vid samma datum har Folksam LO Tjänstepension omvandlats till ett tjänstepensionsföretag, vilket gett ytterligare påverkan.

E.1 Kapitalbas

E.1.1 Beskrivning av kapitalbas

Kapitalbasen i Folksam Liv-gruppen uppgick till 107 182 miljoner kronor per 2023-12-31. Vid beräkningen av den gruppbaseade kapitalbasen används konsolideringsmetoden.

Kapitalbasen för hela gruppen framgår av följande tabell:

Kapitalbas, Mkr	2023-12-31	2022-12-31
Eget kapital	54 516	50 633
Justering, olikheter vid konsolidering finansiella rapporter/Solvens II	-1 652	-1 404
Kapitalbas innan värdejustering	52 864	49 229
Värdejustering	-1 229	-1 603
Belopp med vilka tillgångarna överstiger skulderna ¹⁾	51 635	47 625
Minoritetsintressen	-94	-101
Innehav i företag med sammanläggnings- och avräkningsmetoden ²⁾	-	-1 310
Innehav i tjänstepensionsföretag	55 642	48 549
Total kapitalbas	107 182	94 764

¹⁾ Fram till utgången av 2022 följde Folksam Liv-gruppens försäkringsföretag de övergångsregler som var gällande för tjänstepensionsverksamhet enligt försäkringsrörelselagen (2010:2043), vilket medförde att kapitalbasen i tabellen i förra årets SFCR uppdelades i del hänförlig till tjänstepensionsverksamhet (2 854 mkr) och i del hänförlig till övrig verksamhet (44 671 mkr). Från och med 2023 följer gruppen till sin helhet reglerna för försäkringsföretag (Solvens II), varvid denna uppdelning inte längre redovisas i ovan tabell.

²⁾ I samband med Folksam LO Tjänstepensions omvandling till ett tjänstepensionsföretag 2023-01-01, har Folksam Liv-gruppen upphört med kombinationsmetoden vid beräkning av gruppens solvens. Företaget upptas från årsskiftet i enlighet med Metod 1 sektorregler och förflyttas därför från Innehav i företag med sammanläggnings- och avräkningsmetoden till Innehav i tjänstepensionsföretag i tabellen.

Som framgår av tabellen uppgick eget kapital enligt den finansiella rapporteringen, vilken i huvudsak består av konsolideringsfonden, till 54 516 miljoner kronor per 2023-12-31. Skillnaden mellan balansräkningen som upprättas för finansiella rapporteringsändamål respektive för solvensändamål består av värderingsskillnader samt av att gruppens anknutna tjänstepensionsföretag upptas i enlighet med sektorregler gällande för annan finansiell sektor (IORP II), vilket bland annat ger upphov till olikheter vid konsolideringen av dessa företag i koncern och grupp. Värderingsskillnaderna hänförs främst till omvärdering som sker av de försäkringstekniska avsättningarna.

Folksam Liv-gruppens kapitalbas bedöms i stort sett vara fullt förlusttäckande vid behov och kan användas för att täcka hela det gruppbaseade solvenskapitalkravet. Folksam Liv-gruppens kapitalbas består dels av ett belopp motsvarande gruppens konsoliderade försäkringsverksamhet (Folksam Liv, Folksam Fondförsäkring) och dels av ett belopp motsvarande gruppens anknutna tjänstepensionsföretags (Folksam Tjänstepension, KPA Tjänstepensionsförsäkring, Folksam LO Tjänstepension) andelar av den gruppbaseade kapitalbasen. Kapitalbasen för den konsoliderade försäkringsverksamheten i gruppen består huvudsakligen av posterna överskottsmedel (motsvarande konsolideringsfonden), avstämningsreserv, samt uppskjuten skattefordran netto. Kapitalbasen för den konsoliderade försäkringsverksamheten består till största del av primärkapital av högsta kvalitet, nivå 1. I kapitalbasen för att täcka det minsta värde av det gruppbaseade solvenskapitalkravet medräknas dock inte den nivå 3 kapitalbaspost gruppen har, som avser den uppskjuten skattefordran som är upptagen i gruppens solvensbalansräkning (se avsnitt D.3.3).

Vid beräkning av den gruppbaseade kapitalbasen ger Solvens II-regelverkets överförbarhetsrestriktioner en effekt när kapitalbas medräknas för gruppens tjänstepensionsföretag. Överskotten i Folksam Tjänstepension, KPA Tjänstepensionsförsäkring och Folksam LO Tjänstepension bedöms inte vara tillgängliga för andra företag inom gruppen. I den gruppbaseade kapitalbasen ingår därför endast ett belopp som motsvarar dessa företags andel av det gruppbaseade solvenskapitalkravet (se avsnitt A.1.2). Med beaktande gjort av överförbarhetsrestriktioner, bedöms kapitalbasen för anknutna tjänstepensionsföretag som medräknas i gruppberäkningarna vara fullt tillgänglig för att täcka dessa företags andel av det gruppbaseade solvenskapitalkravet (se ovan om överförbarhetsrestriktioner).

För en närmare specifikation av kapitalbasens sammansättning, sett till dess ingående kapitalbasposter och dessas medräkningsbarhet, klassificerat efter nivåer, se bilaga 3, Kapitalbas S.23.01.22.

E.1.2 Hantering av kapitalbas

Övergripande principer för kapitalhanteringen i försäkrings- och tjänstepensionsföretagen i Folksam Liv-gruppen har fastställts av Folksam Livs styrelse. Det interna regelverket syftar till att säkerställa att företaget är ändamålsenligt kapitaliserat för att vid var tidpunkt klara den dagliga driften, täcka risker och åtaganden i verksamheten (inklusive uppfyllandet av de regulatoriska kapitalkraven) samt skapa god avkastning för befintliga och framtida kunder i gruppen. Detta säkerställs genom regelbunden utvärdering av kapitalmål och analys av solvenssituationen. Riskhanteringssystemet, inklusive egen risk- och solvensbedömning, är beskrivet i B.3.

E.2 Solvenskapitalkrav och minimikapitalkrav

E.2.1 Solvenskapitalkrav

Vid beräkningen av det gruppbaseade solvenskapitalkravet används konsolideringsmetoden. För konsoliderad försäkringsverksamhet (Folksam Liv, Folksam Fondförsäkring) gäller då att Solvens II-regelverket ska tillämpas vid beräkning av solvens på gruppnivå. För verksamhet i tjänstepensionsföretag (Folksam Tjänstepension, KPA Tjänstepensionsförsäkring, Folksam LO Tjänstepension) beräknas solvensuppgifter ingående i grupp-solvensberäkningar enligt tjänstepensionsregleringen (IORP II).

Totalt uppgick det gruppbaseade solvenskapitalkravet för Folksam Liv-gruppen per 2023-12-31 till 87 033 miljoner kronor. Gruppens kapitalkrav, det gruppbaseade solvenskapitalkravet, består dels av ett solvenskapitalkrav (SCR) motsvarande gruppens konsoliderade försäkringsverksamhet om 29 662 miljoner kronor, som beräknas enligt Solvens II-regelverket, dels av ett riskkänsligt kapitalkrav (RKK) om 57 371 miljoner kronor, motsvarande gruppens anknutna tjänstepensionsföretags andelar av det gruppbaseade solvenskapitalkravet.

Solvenskapitalkravet för de konsoliderade försäkringsföretagens försäkringsverksamhet ökade under året med 5 188 miljoner kronor. Det största bidraget till ökningen utgjordes av en ökad marknadsrisk, vilket främst beror på att Folksam Fondförsäkrings verksamhet med tjänstepensionsförsäkringar tidigare inte ingick, men gör det efter utgången av 2022, då tidigare övergångsbestämmelser upphört.

Vid beräkningen av teckningsrisken för livförsäkring i Folksam Liv användes en enligt regelverket godkänd förenklingmetod för beräkning av katastrofrisk.

Uppskjuten skatt

Gruppen rapporterar en uppskjuten skatteskuld i solvensbalansräkningen.

Beloppet för uppskjuten skatt i SCR fastställs genom balansräkningsmetoden, vilket utgår från att mäta skattemässiga skillnader som uppstår i balansposter före och efter SCR-stress. Dock begränsas förlusttäckningskapaciteten i SCR till att inte överstiga den tillgängliga uppskjutna skatteskulden gruppen rapporterar i solvensbalansräkningen för respektive period. Gruppen matchar således skatteminskningen som ett eventuellt inträffande av alla stresser ger upphov till mot den i solvensbalansräkningen upptagna uppskjutna skatteskulden.

Uppskjutna skatters förlusttäckningskapacitet i SCR beräknas för den del av gruppen där kapitalkravet beräknas enligt Solvens II-regleringen. Tjänstepensionsföretagen är via tjänstepensionsregleringen föremål för en egen beräkning av uppskjutna skatters förlusttäckningskapacitet, men det beloppet redovisas inte som ingående i gruppens uppskjutna skatters förlusttäckningskapacitet i SCR.

Inom försäkringsverksamheten gäller vidare att beräkningen i SCR enbart omfattar den del av verksamheten som är skattskyldig för inkomstskatt. Denna del av gruppens försäkringsverksamhet motsvarar (riskprodukterna) grupplivförsäkring, sjukförsäkring samt premiebefrielseförsäkring. De delar av gruppens försäkringsverksamhet som är föremål för avkastningsskatt, verksamhet inom sparprodukter och fondförsäkring, ingår däremot inte i beräkningen.

Totalt solvenskapitalkrav och förlusttäckningskapacitet i uppskjutna skatter för hela gruppen framgår av tabeller 1 och 2. I tabell 1 visas det gruppbaseade kapitalkravet förenligt med den uppställning som gäller för det gruppbaseade kapitalkravet i S.25.01.22 i bilaga 3); samma uppgifter visas i tabell 2 utifrån en uppställning i vilken framgår en nedbrytning av det gruppbaseade kapitalkravet (SCR samt RKK) härledd per typ av riskmodul. Mappning mellan uppgifter beräknade enligt Solvens II (SCR) och tjänstepensionsregleringen (RKK) har i uppställningen i tabell 2 gjorts till närmast motsvarande riskmodul (brutto) i respektive kapitalkravsregelverk. Inga ändringar har gjorts i tabell 2 med avseende på att beräkningsmässiga olikheter förekommer i hur gruppens kapitalkrav som härrör från SCR respektive RKK beräknas (det vill säga, med avseende på vilken konfidensnivå som används i beräkningarna, vilka risker som omfattas under respektive riskmodul, den närmare utformningen av de ingående undermodulerna i respektive riskmodul, samt de diversifierings- och korrelationsantaganden som tillämpas i respektive regelverk).

Tabell 1	Utfall
Solvenskapitalkrav, Mkr	2023-12-31
Marknadsrisk	24 863
Motpartsrisk	371
Teckningsrisk för livförsäkring	10 767
Teckningsrisk för sjukförsäkring	581
Diversifieringseffekt	-6 824
Primärt kapitalkrav	29 756
Operativ risk	341
Förlusttäckningskapacitet i uppskjutna skatter	-435
Kapitalkrav för gruppens konsoliderade försäkringsverksamhet	29 662
Kapitalkrav för tjänstepensionsföretag	57 371
Gruppbaseerat solvenskapitalkrav	87 033

Tabell 2	Solvens II	IORP II	Totalt kapitalkrav
Solvenskapitalkrav, Mkr			
Riskmodul (SCR/RKK)			
Marknadsrisk	24 863	56 267	81 130
Motpartsrisk	371	0	371
Teckningsrisker för livförsäkring	10 767	3 448	14 214
Teckningsrisker för sjukförsäkring	581	0	581
Diversifieringseffekt	-6 824	-3 177	-10 001
Primärt kapitalkrav	29 756	56 538	86 294
Operativ risk	341	862	1 203
Förlusttäckningskapacitet i uppskjutna skatter	-435	-28	-464
Solvenskapitalkrav (SCR/RKK)	29 662	57 371	87 033

E.2.2 Minimikapitalkrav

Minimikapitalkravet för den konsoliderade försäkringsverksamheten i Folksam Liv-gruppen uppgick till 7 673 miljoner kronor per 2023-12-31. Minimikapitalkravet avser i detta fall det minsta värde av det gruppbaseade solvenskapitalkravet om konsolideringsmetoden (huvudmetoden) används och beräknas i förhållande till ett minimikapitalkrav gällande för gruppens konsoliderade försäkringsverksamhet (Folksam Liv och Folksam Fondförsäkring).

E.2.3 Solvenssituation

Folksam Liv-gruppen är tillräckligt konsoliderad utifrån de legala solvenskapitalkraven. Solvenskvoten (kapitalbasen ställd i relation till kapitalkravet) för gruppen uppgick per 2023-12-31 till 1,23, vilket innebär att kapitalbasen överstiger det solvenskapitalkrav som ställs på verksamheten.

I den gruppbaseade solvenskvoten ingår både kapitalbas respektive kapitalkrav för vilka Solvens II-regler tillämpas för den konsoliderade försäkringsverksamheten (Folksam Liv och Folksam Fondförsäkring) och tjänstepensionsregler (IORP II) tillämpas för de ingående tjänstepensionsföretagen (Folksam Tjänstepension, KPA Tjänstepensionsförsäkring och Folksam LO Tjänstepension). Eftersom de ingående tjänstepensionsföretagen per definition bidrar med lika mycket kapitalbas som kapitalkrav till den gruppbaseade solvenskvoten, så driver deras bidrag den gruppbaseade solvenskvoten mot 1. Solvenskvoten för den konsoliderade försäkringsverksamheten uppgick till 1,68 per 2023-12-31.

Solvenssituationen för hela gruppen framgår av följande tabell:

Solvenssituation, Mkr	Utfall 2023-12-31
Solvenskapitalkrav (SCR) för konsoliderade försäkringsföretag	29 662
SCR-kvot för konsoliderade försäkringsföretag	1,68
Minikapitalkrav för konsoliderade försäkringsföretag ¹	7 673
Minimikapitalkravskvot för konsoliderade försäkringsföretag	6,49
Solvenskapitalkrav (SCR) Grupp ²	87 033
SCR-kvot Grupp	1,23

¹ Avser minsta värde av det gruppbaseade solvenskapitalkravet om konsolideringsmetoden används och beräknas i förhållande till ett minimikapitalkrav gällande för gruppens konsoliderade försäkringsverksamhet. Se blankett S.23.01.22 och S.25.01.22 i bilaga 3 för indata som använts vid beräkning av minimikapitalkravet. Ytterligare detaljer återfinns i blankett S.28.01.01 och S.28.02.01 för Folksam Liv och Folksam Fondförsäkring i respektive företags solvens- och verksamhetsrapport.

² Inkluderar kapitalbas och kapitalkrav för företag som upptas i gruppberäkning med andra sektorregler.

För ytterligare information se bilaga 3, Kapitalbas S.23.01.22 och Solvenskapitalkrav S.25.01.22.

E.3 Användning av undergruppen för durationsbaserad aktiekursrisk vid beräkning av solvenskapitalkravet

De Solvens II-reglerade företagen i Folksam Liv-gruppen tillämpar inte durationsbaserad aktiekursrisk.

E.4 Skillnader mellan standardformeln och använda interna modeller

De Solvens II-reglerade verksamheterna har inte tillstånd att använda en intern modell.

E.5 Överträdelse av minimikapitalkravet och solvenskapitalkravet

Enligt den egna risk- och solvensbedömningen bedöms Folksam Liv-gruppen kunna uppfylla solvenskapitalkravet och minimikapitalkravet under affärsplaneringsperioden. Uppstår behov av solvenshöjande åtgärder kan till exempel förändringar i riskexponering, produktregler, överskottshantering och kostnadsmassa genomföras.

E.6 Övrig information

Ingen övrig materiell information avseende solvenssituationen finns att ge.

Bilaga 1 Folksam Livs ägarandelar i dotterföretag och övriga företag som är föremål för ägarintresse

I förteckningen nedan visas samtliga dotterföretag och övriga företag som är föremål för ägarintresse till Folksam Liv per 2023-12-31 (direkt eller indirekt ägande över 20 procent). Efter årsskiftet har Folksam Liv avyttrat samtliga sina aktier i Sicklaön Bygg Invest AB. Vidare har Folksam ömsesidig livförsäkring och Folksam Tjänstepension AB ökat sitt innehav i Tornet Bostadsproduktion AB till 25 procent av aktierna vardera.

Firma	Org.nr.	Folksam Livs ägarandel %	Dotterbolags ägarandel %	Verksamhet
Folksam Fondförsäkringsaktiebolag (publ)	516401-8607	100		<p>Försäkringsbolag Bolaget har till föremål för sin verksamhet att meddela direkt livförsäkring med anknytning till värdepappersfonder (klass III) och tilläggsförsäkring i form av premiebefrielse (klass 1b).</p> <p>Bolaget driver direkt försäkringsrörelse i hela riket.</p> <p>Bolaget ska inte driva försäkringsrörelse utanför EES.</p> <p>Bolaget får biträda annat försäkringsbolag i dess försäkringsrörelse, uppföra bostads-, kontors- eller affärsfastighet, avsedd att utgöra en varaktig kapitalplacering, samt bedriva sådan maskinuthyrnings- och annan verksamhet, vilken medför ett ändamålsenligt utnyttjande av maskiner och personal som erfordras för bolagets försäkringsrörelse.</p> <p>Bolaget får biträda bankinstitut, finansbolag, investmentbolag och värdepappersbolag vid försäljning av sparande samt i samband därmed bedriva sådan verksamhet, som medför ett ändamålsenligt utnyttjande av maskiner, lokaler och personal.</p>
Folksam LO Tjänstepension AB (publ)	516401-6619	51		<p>Tjänstepensionsbolag Bolagets verksamhet ska vara att bedriva tjänstepensionsverksamhet som tjänstepensionsföretag inom följande försäkringsklass:</p> <p>- III, försäkring som avses i klassen I a och som är anknuten till fonder vilka förvaltas av den som har rätt att driva fondverksamhet enligt lagen (2004:46) om värdepappersfonder eller till specialfonder vilka förvaltas av den som har rätt att förvalta specialfonder enligt lagen (2013:561) om förvaltare av alternativa investeringsfonder (fondförsäkring).</p> <p>Bolaget ska bedriva tjänstepensionsverksamhet inom EES.</p> <p>Bolaget får bedriva annan med bolagets tjänstepensionsverksamhet förenlig verksamhet.</p>

Firma	Org.nr.	Folksam Livs ägarandel %	Dotterbolags ägarandel %	Verksamhet
Folksam Tjänstepension AB	559337-6741	100		Tjänstepensionsbolag Bolagets verksamhet ska vara att bedriva tjänstepensionsverksamhet som tjänstepensionsföretag inom följande försäkringsklasser: - försäkring där utbetalning av försäkringsbelopp (engångsbelopp eller periodiska utbetalningar) är beroende av en persons eller flera personers liv (klass 1a), - försäkring som meddelas som tillägg till försäkring enligt klass 1 a (klass 1 b), och - försäkring som avses i klassen 1 a och som är anknuten till fonder vilka förvaltas av den som har rätt att driva fond verksamhet enligt lagen (2004:46) om värdepappersfonder eller till specialfonder vilka förvaltas av den som har rätt att förvalta specialfonder enligt lagen (2013:561) om förvaltare av alternativa investeringsfonder (fondförsäkring) (klass III). Bolaget får också bedriva annan med bolagets tjänstepensionsverksamhet förenlig verksamhet. Bolaget ska driva sin verksamhet inom EES.
KB Påsen 7	969646-1236		99,9	Fastighetsbolag
Fastighets KB Gräshoppan 1	969797-3643		99,9	Fastighetsbolag
Fastighets KB Nelip 30	969797-8915		99,9	Fastighetsbolag
Fastighets KB Stockholm Hugin 11	969797-3668		99,9	Fastighetsbolag
Fastighets KB Nekkob 26	969797-8907		99,9	Fastighetsbolag
Sinoma Fastighets AB	559161-0836		10,6	Fastighetsbolag
Sinoma Argonet 6 AB	556598-3425		100	Fastighetsbolag
Sinoma Elenergin 2 AB	556746-6098		100	Fastighetsbolag
Sinoma Stenen 5 AB	559112-0745		100	Fastighetsbolag
Sinoma Gjutaren 27 AB	556925-7941		100	Fastighetsbolag
Sinoma Väst Lerum AB	556655-2518		100	Fastighetsbolag
Sinoma Backa 192:5 AB	556543-8719		100	Fastighetsbolag
Sinoma Ellesbo 2:10 AB	556855-6913		100	Fastighetsbolag
Sinoma Tynnered 1:10 AB	556813-4737		100	Fastighetsbolag
Sinoma Stockholm Lisenen AB	556806-5295		100	Fastighetsbolag
Sinoma Strömledningsgatan AB	559204-5644		100	Fastighetsbolag
Sinoma Backa 192:10 AB	556849-3273		100	Fastighetsbolag
Sinoma Bolsheden 1:4 HB	916837-5336		1	Fastighetsbolag
Sinoma Stenen 1 AB	559111-0860		100	Fastighetsbolag
Sinoma Rikken 2 AB	556821-1980		100	Fastighetsbolag
Sinoma Väst HS 31 AB	559096-7757		100	Fastighetsbolag
Sinoma Bolsheden 1:4 HB	916837-5336		99	Fastighetsbolag
Folksam Service AB	556267-0843		100	Administrationsbolag Bolaget har till föremål för sin verksamhet att självt eller som representant för annan tillhandahålla tjänster avseende bank- och finansieringstjänster, försäkringar, kollektivtjänstepension och kollektivavtalsstiftelser samt bedriva därmed förenlig verksamhet.
Gyllenforsen Förvaltning AB	556368-8745		50	Fastighetsbolag
Gyllenforsen Fastigheter KB (med dotterbolag)	969640-2339		0,1	Fastighetsbolag
AIPP Folksam Europe II KB	969778-3281		24,39	AIF-förvaltare Bolaget ska bedriva investeringsverksamhet samt därmed förenlig verksamhet. ävensom idka därmed förenlig verksamhet.

Firma	Org.nr.	Folksam Livs ägarandel %	Dotterbolags ägarandel %	Verksamhet
Folksam Tjänstepension Specialplaceringar AB	559230-0833		100	Holdingsbolag Föremålet för bolagets verksamhet ska vara att äga och förvalta värdepapper och annan lös egendom samt att utöva därmed förenlig verksamhet.
Gyllenforsen Fastigheter KB	969640-2339		71	Fastighetsbolag
KB Gyllenvärnet	916594-5180		99	Fastighetsbolag
KB Gyllentorpen	969700-5081		99,90	Fastighetsbolag
KB Gyllenoket	969700-5388		99,90	Fastighetsbolag
KB Gyllentaken	969711-9767		99,90	Fastighetsbolag
Renmarken Komplementär AB	556348-0135		100	Fastighetsbolag
KB Gyllentorpen	969700-5081		0,10	Fastighetsbolag
KB Gyllenoket	969700-5388		0,10	Fastighetsbolag
KB Gyllentaken	969711-9767		0,10	Fastighetsbolag
KB Gyllenvärnet	916594-5180		1	Fastighetsbolag
Gyllenforsen Holding 1 AB	559171-8712		100	Fastighetsbolag
Gyllenblästern 6 AB	556745-4870		100	Fastighetsbolag
Gyllenroddaren 7 AB	559165-9825		100	Fastighetsbolag
Folksam Fastighet Holding AB	556810-7113		100	Fastighetsbolag
Fastighets AB Vårängen	556240-7022		100	Fastighetsbolag
Fastighets AB Valkyrian	556806-2342		100	Fastighetsbolag
Folksam Fastighet Junior AB	559138-6940		100	Fastighetsbolag
Grönbask junior AB	556822-2375		100	Fastighetsbolag
FF Liv Tjänste Komplementär AB	559385-2410		100	Fastighetsbolag
KB Påsen 7	969646-1236		0,1	Fastighetsbolag
Fastighets KB Gräshoppan 1	969797-3643		0,1	Fastighetsbolag
Fastighets KB Nelip 30	969797-8915		0,1	Fastighetsbolag
Fastighets KB Stockholm Hugin 11	969797-3668		0,1	Fastighetsbolag
Fastighets KB Nekcob 26	969797-8907		0,1	Fastighetsbolag
Tornet Bostadsproduktion AB	556796-2682		16,67	Fastighetsbolag
Tornet Bostad Kajsa AB	556776-4500		100	Fastighetsbolag
Tornet Bostad Koggen AB	556817-3560		100	Fastighetsbolag
Tornet Bostad Helsingborg AB	556817-3578		100	Fastighetsbolag
Tornet Bostad Notudden AB	556888-7581		100	Fastighetsbolag
Tornet Bostad Rydebäck AB	556889-5634		100	Fastighetsbolag
Tornet Bostad Boulevard AB	556889-5626		100	Fastighetsbolag
Tornet Bostäder Stageglet 3 AB	556908-2125		100	Fastighetsbolag
Tornet Bostad Sälgen 5 AB	556908-2133		100	Fastighetsbolag
Tornet Bostad Arnhult AB	556830-9925		100	Fastighetsbolag
Tornet Bostad Lillhamra AB	556925-9475		100	Fastighetsbolag
Tornet Bostad Vidar AB	556866-4311		100	Fastighetsbolag
Tornet Bostad Tegnérulunden AB	556944-2220		100	Fastighetsbolag
Tornet Bostad Järfälla AB	556914-0766		100	Fastighetsbolag
Tornet Bostäder Munkeback AB	556992-0845		100	Fastighetsbolag
Tornet Bostad Kungsängen AB	556992-0894		100	Fastighetsbolag
Tornet Bostad Franstorp 5 AB	556950-8764		100	Fastighetsbolag
Tornet Bostad LP Höjden AB	556997-8751		100	Fastighetsbolag
Tornet Bostad Spårvagnen AB	556996-8190		100	Fastighetsbolag
Tornet Bostad Lampan AB	556996-8166		100	Fastighetsbolag
Tornet Bostad Lagerplatsen AB	559058-0964		100	Fastighetsbolag
Tornet Bostad Brunnshög AB	559063-2245		100	Fastighetsbolag
Tornet Bostad Drottninghög AB	559063-2252		100	Fastighetsbolag
Tornet Bostad Mesanseglet AB	559063-2260		100	Fastighetsbolag
Tornet Bostad Bettorp AB	559073-6715		100	Fastighetsbolag
Tornet Bostad Skytten AB	559122-5791		100	Fastighetsbolag
Tornet Bostad Tallbohov AB	559122-5833		100	Fastighetsbolag
Tornet Bostad LP Parken AB	559122-5825		100	Fastighetsbolag
Tornet Bostad LP Plattan AB	559122-5817		100	Fastighetsbolag
Tornet Bostad Kuggören AB	556759-8056		100	Fastighetsbolag
Tornet Bostad Lidingö AB	556854-2863		100	Fastighetsbolag
Tornet Bostad Jägersro AB	559195-9068		100	Fastighetsbolag
Tornet Bostad Maria station AB	559176-2090		100	Fastighetsbolag
Tornet Bygg och Projekt AB	559209-0442		100	Fastighetsbolag

Firma	Org.nr.	Folksam Livs ägarandel %	Dotterbolags ägarandel %	Verksamhet
Tornet Bostad Körsbäret AB	559210-4177		100	Fastighetsbolag
Projektutveckling GB AB	559210-4185		100	Fastighetsbolag
Tornet Bostad Norrhöjden AB	559244-5802		100	Fastighetsbolag
Tornet Bostad Söderhöjden AB	559244-8897		100	Fastighetsbolag
Tornet Bostad Skog AB	559244-5794		100	Fastighetsbolag
Tornet Bostad Natur AB	559244-8889		100	Fastighetsbolag
Tornet Bostad Tamarinden AB	559231-1772		100	Fastighetsbolag
Tornet Bostad Linköping AB	559250-2131		100	Fastighetsbolag
Tornet Bostad LP Slänten AB	559262-1238		100	Fastighetsbolag
Tornet Bostad Åsen AB	559262-1253		100	Fastighetsbolag
Tornet Bostad Titteridamm AB	559303-6808		100	Fastighetsbolag
Tornet Bostad Krusbäret AB	559311-0553		100	Fastighetsbolag
Tornet Bostad Blåbäret AB	559312-7920		100	Fastighetsbolag
Tornet Bostad Björnbäret AB	559311-3102		100	Fastighetsbolag
Tornet Bostad Södertälje AB	559311-3128		100	Fastighetsbolag
Tornet Bostad Våx AB	559311-3151		100	Fastighetsbolag
Tornet Bostad LP11 AB	559041-8462		100	Fastighetsbolag
Parkeringsbolag LP AB	559073-6707		100	Fastighetsbolag
KPA AB	556527-7182	60		Holdingbolag Föremålet för bolagets verksamhet är att - självt eller genom hel- eller delägda bolag - bedriva pensions- och försäkringservice med därtill hörande tjänster samt att bedriva med nämnda verksamheter förenlig verksamhet.
KPA Pensionservice Aktiefbolag	556569-1077		100	Administrationsbolag Föremålet för bolagets verksamhet är att - självt eller genom hel- eller delägda bolag - bedriva pensions-service med därtill hörande tjänster samt att bedriva därmed förenlig verksamhet. Bolaget skall dessutom tillhandahålla försäkrings-administrativa tjänster. Ovan nämnda tjänster ska vara hänförliga till pensionsavtal mellan parterna på den svenska arbetsmarknaden.
KPA Tjänstepensionsförsäkring AB (publ)	516401-6544		100	Tjänstepensionsbolag Bolaget har till föremål för sin verksamhet att såsom direkt försäkring meddela följande slag av försäkring: Livförsäkring Försäkringsklass I a) försäkring där utbetalning av försäkringsbelopp (engångsbelopp eller periodiska utbetalningar) är beroende av en persons eller flera personers liv. Försäkringsklass 1 b) försäkring som meddelas som tillägg till försäkring enligt klass 1) Försäkringsklass III: försäkring som avses i klasserna I a, II a och II b och som är anknutna till fonder vilka förvaltas av den som har rätt att driva fondverksamhet enligt lagen (2004:46) om värdepappersfonder eller specialfonder vilka förvaltas av den som har rätt att förvalta specialfonder enligt lagen (2013:561) om förvaltare av alternativa investeringsfonder (fondförsäkring). Bolaget ska driva sin verksamhet inom EES.

Firma		Org.nr.	Folksam Livs ägarandel %	Dotterbolags ägarandel %	Verksamhet
	KPA Pension Specialplaceringar AB	559230-0858		100	Holdingbolag Föremålet för bolagets verksamhet ska vara att äga och förvalta värdepapper och annan lös egendom samt att utöva därmed förenlig verksamhet.
	Sinoma Fastighets AB	559161-0836		23,4	Fastighetsbolag
	Sinoma Argonet 6 AB	556598-3425		100	Fastighetsbolag
	Sinoma Elenergin 2 AB	556746-6098		100	Fastighetsbolag
	Sinoma Stenen 5 AB	559112-0745		100	Fastighetsbolag
	Sinoma Gjutaren 27 AB	556925-7941		100	Fastighetsbolag
	Sinoma Väst Lerum AB	556655-2518		100	Fastighetsbolag
	Sinoma Backa 192:5 AB	556543-8719		100	Fastighetsbolag
	Sinoma Backa 192:10 AB	556849-3273		100	Fastighetsbolag
	Sinoma Bolsheden 1:4 HB	916837-5336		1	Fastighetsbolag
	Sinoma Ellesbo 2:10 AB	556855-6913		100	Fastighetsbolag
	Sinoma Tynnered 1:10 AB	556813-4737		100	Fastighetsbolag
	Sinoma Stockholm Lisenen AB	556806-5295		100	Fastighetsbolag
	Sinoma Strömledningsgatan AB	559204-5644		100	Fastighetsbolag
	Sinoma Stenen 1 AB	559111-0860		100	Fastighetsbolag
	Sinoma Rigger 2 AB	556821-1980		100	Fastighetsbolag
	Sinoma Väst HS 31 AB	559096-7757		100	Fastighetsbolag
	Sinoma Bolsheden 1:4 HB	916837-5336		99	Fastighetsbolag
	AIPP Folksam Europe II KB	969778-3281		24,39	AIF-förvaltare Bolaget ska bedriva investeringsverksamhet samt därmed förenlig verksamhet. Ävensom idka därmed förenlig verksamhet
	Fastighets AB Kungsbrohus	556617-8512		70	Fastighetsbolag
	Fastighets Kommanditbolaget Mariaporten	969771-7156		99,9	Fastighetsbolag
	Stopstorp KB	969715-6249		99	Fastighetsbolag
	KB Sandspridaren	969747-2950		99	Fastighetsbolag
	Hyresbostäder Sköndal KB	969770-9542		99,9	Fastighetsbolag
	Fastighets KB Sejen	969778-3158		99,9	Fastighetsbolag
	Fastighets Kommanditbolaget Lommanian	969778-3380		99,9	Fastighetsbolag
	Hyresbostäder i Pålsjö Kommanditbolag	969778-3414		99,9	Fastighetsbolag
	Fastighets KB Limhamns Sjöstad	969778-3117		99,9	Fastighetsbolag
	Litreb Fridhem Fastigheter KB	969790-9753		99	Fastighetsbolag
	Fastighets KB Majfisken 1	969790-9720		99	Fastighetsbolag
	Fastighets KB Adonis 2	969796-3685		99,9	Fastighetsbolag
	Fastighets KB Adonis 16	969795-6457		99,9	Fastighetsbolag
	Fastighets KB Tesarom 24	969796-3701		99,9	Fastighetsbolag
	Litreb III AB	559062-0984		100	Fastighetsbolag
	Litreb Kungsgatan AB	556657-7259		100	Fastighetsbolag
	Copper Building AB	556875-8717		100	Fastighetsbolag
	Litreb VI AB	559214-2391		100	Fastighetsbolag
	Litreb Brädstapeln AB	556963-0279		100	Fastighetsbolag
	Litreb Nesåg AB	559033-0758		100	Fastighetsbolag
	Litreb IX AB	559320-0123		100	Fastighetsbolag
	Litreb Stockholm Gångaren 10 AB	556825-9419		100	Fastighetsbolag
	Fastighets AB Sjösättningen	559142-4345		100	Fastighetsbolag
	Litreb X AB	559435-2527		100	Fastighetsbolag
	Fastighets AB Lundaboken	556743-6026		100	Fastighetsbolag
	Litreb V AB	559137-8749		100	Fastighetsbolag
	Helbask Holding AB	559111-5257		100	Fastighetsbolag
	Helbask Gju Fastigheter AB	556865-0179		100	Fastighetsbolag
	Helsingborg Hannover 2226 Fastigheter AB	559051-6737		100	Fastighetsbolag
	Helbask Myr Fastigheter AB	559051-6885		100	Fastighetsbolag

Firma	Org.nr.	Folksam Livs ägarandel %	Dotterbolags ägarandel %	Verksamhet
Helbask O Fastigheter AB	559051-6877		100	Fastighetsbolag
Helbask Prins Fredrik Fastigheter AB	556661-3898		100	Fastighetsbolag
Litreb XI AB	559390-2181		100	Fastighetsbolag
Kortbyrån 19 Holding AB	559390-2199		100	Fastighetsbolag
Kortbyrån 19 AB	559127-3858		100	Fastighetsbolag
Kortbyrån 20 Holding AB	559390-2207		100	Fastighetsbolag
Kortbyrån 20 AB	559127-3874		100	Fastighetsbolag
Borgbask Holding AB	559111-5232		100	Fastighetsbolag
Borgbask Hugo AB	556990-8543		100	Fastighetsbolag
Helsingborg Ragnvalla 1 Fastigheter AB	556877-8384		100	Fastighetsbolag
Helsingborg Ör 23 Fastigheter AB	559051-6869		100	Fastighetsbolag
Helsingborg Nen 24 Fastigheter AB	559051-6851		100	Fastighetsbolag
Litreb I AB	556715-5782		100	Fastighetsbolag
Stopstorp KB	969715-6249		1	Fastighetsbolag
Ymerplan AB	556742-7199		100	Fastighetsbolag
Trumman Häggvik AB	556728-3923		100	Fastighetsbolag
Godsfinkan Hammarby AB	556605-7757		100	Fastighetsbolag
Löten Vårdbostäder AB	556758-5426		100	Fastighetsbolag
Arlöv Vårdbostäder AB	556668-0566		100	Fastighetsbolag
Äldreboendet Solbacka AB	556768-3924		100	Fastighetsbolag
Fastighets AB Gudingen	556824-8396		100	Fastighetsbolag
Fastighets AB Jäsby	556824-8370		100	Fastighetsbolag
Boende Ursvik 22 AB	556912-1394		100	Fastighetsbolag
Boende Ursvik 32 AB	556912-1386		100	Fastighetsbolag
Hysesbostäder Sköndal KB	969770-9542		0,1	Fastighetsbolag
Fastighets Kommanditbolaget Mariaporten	969771-7156		0,1	Fastighetsbolag
Litreb II AB	556730-4679		100	Fastighetsbolag
Fastighets KB Majfisken 1	969790-9720		1	Fastighetsbolag
KB Sandspridaren	969747-2950		1	Fastighetsbolag
Fastighets KB Spårvagnen	969778-3125		0,1	Fastighetsbolag
Fastighets KB Sejen	969778-3158		0,1	Fastighetsbolag
Fastighets KB Lommanian	969778-3380		0,1	Fastighetsbolag
Hysesbostäder i Pålshöj Kommanditbolag	969778-3414		0,1	Fastighetsbolag
Fastighets KB Limhamns Sjöstad	969778-3117		0,1	Fastighetsbolag
Litreb Fridhem Fastigheter KB	969790-9753		1	Fastighetsbolag
Fastighets KB Adonis 2	969796-3685		0,1	Fastighetsbolag
Fastighets KB Adonis 16	969795-6457		0,1	Fastighetsbolag
Fastighets KB Tesarom 24	969796-3701		0,1	Fastighetsbolag
Fastighets KB Spårvagnen	969778-3125		99,9	Fastighetsbolag
Folksam Liv Övrig Specialplaceringar AB	559230-0841	100		Holdingbolag Föremålet för bolagets verksamhet ska vara att äga och förvalta värdepapper och annan lös egendom samt att utöva därmed förenlig verksamhet.
Tornet Bostadsproduktion AB	556796-2682	16,67		Fastighetsbolag
Tornet Bostad Kajsa AB	556776-4500		100	Fastighetsbolag
Tornet Bostad Koggen AB	556817-3560		100	Fastighetsbolag
Tornet Bostad Helsingborg AB	556817-3578		100	Fastighetsbolag
Tornet Bostad Notudden AB	556888-7581		100	Fastighetsbolag
Tornet Bostad Rydebäck AB	556889-5634		100	Fastighetsbolag
Tornet Bostad Boulevard AB	556889-5626		100	Fastighetsbolag
Tornet Bostäder Stageglet 3 AB	556908-2125		100	Fastighetsbolag
Tornet Bostad Sälgen 5 AB	556908-2133		100	Fastighetsbolag
Tornet Bostad Amhult AB	556830-9925		100	Fastighetsbolag
Tornet Bostad Lillhamra AB	556925-9475		100	Fastighetsbolag
Tornet Bostad Vidar AB	556866-4311		100	Fastighetsbolag

Firma	Org.nr.	Folksam Livs ägarandel %	Dotterbolags ägarandel %	Verksamhet
Tornet Bostad Tegnérulunden AB	556944-2220		100	Fastighetsbolag
Tornet Bostad Järfälla AB	556914-0766		100	Fastighetsbolag
Tornet Bostäder Munkeback AB	556992-0845		100	Fastighetsbolag
Tornet Bostad Kungsängen AB	556992-0894		100	Fastighetsbolag
Tornet Bostad Franstorp 5 AB	556950-8764		100	Fastighetsbolag
Tornet Bostad LP Höjden AB	556997-8751		100	Fastighetsbolag
Tornet Bostad Spårvagnen AB	556996-8190		100	Fastighetsbolag
Tornet Bostad Lampan AB	556996-8166		100	Fastighetsbolag
Tornet Bostad Lagerplatsen AB	559058-0964		100	Fastighetsbolag
Tornet Bostad Brunnshög AB	559063-2245		100	Fastighetsbolag
Tornet Bostad Drottninghög AB	559063-2252		100	Fastighetsbolag
Tornet Bostad Mesanseklet AB	559063-2260		100	Fastighetsbolag
Tornet Bostad Bettorp AB	559073-6715		100	Fastighetsbolag
Tornet Bostad Skytten AB	559122-5791		100	Fastighetsbolag
Tornet Bostad Tallbohov AB	559122-5833		100	Fastighetsbolag
Tornet Bostad LP Parken AB	559122-5825		100	Fastighetsbolag
Tornet Bostad LP Plattan AB	559122-5817		100	Fastighetsbolag
Tornet Bostad Kuggören AB	556759-8056		100	Fastighetsbolag
Tornet Bostad Lidingö AB	556854-2863		100	Fastighetsbolag
Tornet Bostad Jägersro AB	559195-9068		100	Fastighetsbolag
Tornet Bostad Maria station AB	559176-2090		100	Fastighetsbolag
Tornet Bygg och Projekt AB	559209-0442		100	Fastighetsbolag
Tornet Bostad Körbäret AB	559210-4177		100	Fastighetsbolag
Projektutveckling GB AB	559210-4185		100	Fastighetsbolag
Tornet Bostad Norrhöjden AB	559244-5802		100	Fastighetsbolag
Tornet Bostad Söderhöjden AB	559244-8897		100	Fastighetsbolag
Tornet Bostad Skog AB	559244-5794		100	Fastighetsbolag
Tornet Bostad Natur AB	559244-8889		100	Fastighetsbolag
Tornet Bostad Tamarinden AB	559231-1772		100	Fastighetsbolag
Tornet Bostad Linköping AB	559250-2131		100	Fastighetsbolag
Tornet Bostad LP Slänten AB	559262-1238		100	Fastighetsbolag
Tornet Bostad Äsen AB	559262-1253		100	Fastighetsbolag
Tornet Bostad Titteridamm AB	559303-6808		100	Fastighetsbolag
Tornet Bostad Krusbäret AB	559311-0553		100	Fastighetsbolag
Tornet Bostad Blåbäret AB	559312-7920		100	Fastighetsbolag
Tornet Bostad Björnbäret AB	559311-3102		100	Fastighetsbolag
Tornet Bostad Södertälje AB	559311-3128		100	Fastighetsbolag
Tornet Bostad Väx AB	559311-3151		100	Fastighetsbolag
Tornet Bostad LP11 AB	559041-8462		100	Fastighetsbolag
Parkeringsbolag LP AB	559073-6707		100	Fastighetsbolag
Niterka KB	969711-9965	99		Fastighetsbolag
Niterka II KB	969712-1524	99		Fastighetsbolag
Sinoma Fastighets AB	559161-0836	10,2		Fastighetsbolag
Sinoma Argonet 6 AB	556598-3425		100	Fastighetsbolag
Sinoma Elenergin 2 AB	556746-6098		100	Fastighetsbolag
Sinoma Stenen 5 AB	559112-0745		100	Fastighetsbolag
Sinoma Gjutaren 27 AB	556925-7941		100	Fastighetsbolag
Sinoma Väst Lerum AB	556655-2518		100	Fastighetsbolag
Sinoma Backa 192:5 AB	556543-8719		100	Fastighetsbolag
Sinoma Backa 192:10 AB	556849-3273		100	Fastighetsbolag
Sinoma Bolsheden 1:4 HB	916837-5336		1	Fastighetsbolag
Sinoma Ellesbo 2:10 AB	556855-6913		100	Fastighetsbolag
Sinoma Tynnered 1:10 AB	556813-4737		100	Fastighetsbolag
Sinoma Stockholm Lisenen AB	556806-5295		100	Fastighetsbolag
Sinoma Strömledningsgatan AB	559204-5644		100	Fastighetsbolag
Sinoma Stenen 1 AB	559111-0860		100	Fastighetsbolag
Sinoma Rikken 2 AB	556821-1980		100	Fastighetsbolag
Sinoma Väst HS 31 AB	559096-7757		100	Fastighetsbolag
Sinoma Bolsheden 1:4 HB	916837-5336		99	Fastighetsbolag

Firma	Org.nr.	Folksam Livs ägarandel %	Dotterbolags ägarandel %	Verksamhet
AIPP Folksam Europe II KB	969778-3281	24,39		AIF-förvaltare Bolaget ska bedriva investeringsverksamhet samt därmed förenlig verksamhet. ävensom idka därmed förenlig verksamhet.
Spelbomskan KB	916405-5411	99		Fastighetsbolag
Niterka KB	969711-9965		1	Fastighetsbolag
Niterka II KB	969712-1524		1	Fastighetsbolag
Lysbomben Arkivet AB	556987-1048	100		Fastighetsbolag
Aktiebolaget Hotelinvest	556112-9171	100		Fastighetsbolag
Baskvil II Holding AB	559111-5216		100	Fastighetsbolag
Gårdbask Junior AB	556737-6941		100	Fastighetsbolag
Helsingborg Tordyveln 17 Fastigheter AB	559051-6810		100	Fastighetsbolag
Baskvil I Holding AB	559111-5240		100	Fastighetsbolag
Baskvil Fjä Fastigheter AB	559051-6844		100	Fastighetsbolag
Baskvil Flu Fastigheter AB	559051-6836		100	Fastighetsbolag
Baskvil Fyr Fastigheter AB	556705-7533		100	Fastighetsbolag
Baskvil N6 Fastigheter AB	556875-1266		100	Fastighetsbolag
Baskvil Nyp Fastigheter AB	559051-6828		100	Fastighetsbolag
Spelbomskan KB	916405-5411		1	Fastighetsbolag
Sicklaön Bygg Invest AB	556911-5479	37,5		Fastighetsbolag
HavreluddEtt AB	559033-0667		100	Fastighetsbolag
Fastighets AB Kungsbrohus	556617-8512	30		Fastighetsbolag

Bilaga 2 Uppgifter om tillsynsmyndigheter och revisorer

Finansinspektionen är tillsynsmyndighet över Folksam Liv-gruppen.

Finansinspektionen är även tillsynsmyndighet för Folksam ömsesidig livförsäkring, Folksam Fondförsäkringsaktiebolag, Folksam LO Tjänstepension AB (publ), Folksam Tjänstepension AB och KPA Tjänstepensionsförsäkring AB (publ).

Kontaktuppgifter:

Finansinspektionen

Box 7821

103 97 Stockholm

+46 (0)8 408 980 00

finansinspektionen@fi.se

www.fi.se

Ernst & Young Aktiebolag är valt revisionsbolag i Folksam ömsesidig livförsäkring, Folksam Fondförsäkringsaktiebolag, Folksam LO Tjänstepension AB (publ), Folksam Tjänstepension AB och KPA Tjänstepensionsförsäkring AB (publ).

Kontaktuppgifter:

Ernst & Young Aktiebolag

Box 7850

103 99 Stockholm

+46 (0)8 520 590 00

www.ey.se

Bilaga 3 Kvantitativa tabeller

S.02.01.02

Balansräkning

Tillgångar

Immateriella tillgångar
Uppskjutna skattefordringar
Överskott av pensionsförmåner
Materiella anläggningstillgångar som innehas för eget bruk
Placeringstillgångar (andra än tillgångar som innehas för index- och fondförsäkringsavtal)
Fastighet (annat än för eget bruk)
Innehav i anknutna företag, inklusive intressebolag
Aktier
Aktier - börsnoterade
Aktier - icke börsnoterade
Obligationer
Statsobligationer
Företagsobligationer
Strukturerade produkter
Värdepapperiserade lån och lån med ställda säkerheter
Investeringsfonder
Derivat
Banktillgodohavanden som inte är likvida medel
Övriga investeringar
Tillgångar som innehas för index-reglerade avtal och fondförsäkringsavtal
Lån och hypotekslån
Lån på försäkringsbrev
Lån och hypotekslån till fysiska personer
Andra lån och hypotekslån
Fordringar enligt återförsäkringsavtal från:
Skadeförsäkring och sjukförsäkring som liknar skadeförsäkring
Skadeförsäkring exkl. sjukförsäkring
Sjukförsäkring som liknar skadeförsäkring
Livförsäkring och sjukförsäkring som liknar livförsäkring, exklusive sjukförsäkring samt index- och fondförsäkringsavtal
Sjukförsäkring som liknar livförsäkring
Livförsäkring exkl. sjukförsäkring samt index- och fondförsäkringsavtal
Livförsäkring med indexreglerade förmåner och fondförsäkring
Depåer hos företag som avgivit återförsäkring
Försäkringsfordringar och fordringar på förmedlare
Återförsäkringsfordringar
Fordringar (kundfordringar, inte försäkring)
Egna aktier (direkt innehav)
Fordringar avs. primärkapitalposter eller garantikapital som infordrats men ej inbetalats
Kontanter och andra likvida medel
Övriga tillgångar som inte visas någon annanstans
Summa tillgångar

	Solvens II-värde
	C0010
R0030	-
R0040	18 427
R0050	-
R0060	3 750 820
R0070	108 107 498
R0080	6 467 300
R0090	3 740 644
R0100	35 218 489
R0110	33 259 850
R0120	1 958 639
R0130	51 495 243
R0140	18 172 080
R0150	33 323 163
R0160	-
R0170	-
R0180	7 516 545
R0190	2 027 193
R0200	1 510 375
R0210	131 709
R0220	54 384 526
R0230	2 756 028
R0240	1 956
R0250	-
R0260	2 754 071
R0270	25 481
R0280	1 913
R0290	-
R0300	1 913
R0310	23 568
R0320	23 568
R0330	-
R0340	-
R0350	-
R0360	3 255
R0370	-
R0380	1 000 132
R0390	-
R0400	-
R0410	7 448 978
R0420	117 318
R0500	177 612 462

	Solvens II- värde
	C0010
Skulder	
Försäkringstekniska avsättningar - skadeförsäkring	R0510 908 897
Försäkringstekniska avsättningar - skadeförsäkring (exkl. sjukförsäkring)	R0520 -
Försäkringstekniska avsättningar beräknade som helhet	R0530 -
Bästa skattning	R0540 -
Riskmarginal	R0550 -
Försäkringstekniska avsättningar - sjukförsäkring (liknande skadeförsäkring)	R0560 908 897
Försäkringstekniska avsättningar beräknade som helhet	R0570 -
Bästa skattning	R0580 850 089
Riskmarginal	R0590 58 808
Försäkringstekniska avsättningar - livförsäkring (exkl. indexreglerade avtal och fondförsäkringsavtal)	R0600 61 887 343
Försäkringstekniska avsättningar - sjukförsäkring (liknande livförsäkring)	R0610 1 077 202
Försäkringstekniska avsättningar beräknade som helhet	R0620 -
Bästa skattning	R0630 1 007 348
Riskmarginal	R0640 69 854
Försäkringstekniska avsättningar - livförsäkring (exkl. sjukförsäkring samt indexreglerade avtal och fondförsäkringsavtal)	R0650 60 810 141
Försäkringstekniska avsättningar beräknade som helhet	R0660 -
Bästa skattning	R0670 56 741 854
Riskmarginal	R0680 4 068 288
Försäkringstekniska avsättningar - indexreglerade avtal och fondförsäkringsavtal	R0690 53 414 830
Försäkringstekniska avsättningar beräknade som helhet	R0700 -
Bästa skattning	R0710 52 551 016
Riskmarginal	R0720 863 813
Eventualförpliktelser	R0740 -
Andra avsättningar än försäkringstekniska avsättningar	R0750 3 064 000
Pensionsåtaganden	R0760 84 959
Depåer från återförsäkrare	R0770 -
Uppskjutna skatteskulder	R0780 740 102
Derivat	R0790 349 878
Skulder till kreditinstitut	R0800 2 178 126
Andra finansiella skulder än skulder till kreditinstitut	R0810 -
Försäkringsskulder och skulder till förmedlare	R0820 53 986
Återförsäkringsskulder	R0830 6 452
Skulder (leverantörsskulder, inte försäkring)	R0840 2 806 555
Efterställda skulder	R0850 -
Efterställda skulder som inte ingår i primärkapitalet	R0860 -
Efterställda skulder som ingår i primärkapitalet	R0870 -
Andra skulder, som inte ingår under annan post	R0880 482 349
Summa skulder	R0900 125 977 475
Belopp med vilket tillgångar överskrider skulder	R1000 51 634 986

S.05.01.02

Premier, ersättningar och kostnader per affärsgren

		Affärsgren för: skadeförsäkring och återförsäkringsförpliktelser (direkt försäkring och beviljad proportionell återförsäkring)								
		Sjukvårds- försäkring	Försäkring avseende inkomstskydd	Trygghets- försäkring vid arbetsskada	Ansvarsförs- äkring för motorfordon	Övrig motor- fordons- försäkring	Sjö-, luftfarts- och transport- försäkring	Försäkring mot brand och annan skada på egendom	Allmän ansvars- försäkring	Kredit- och borgens- försäkring
		C0010	C0020	C0030	C0040	C0050	C0060	C0070	C0080	C0090
Premieinkomst										
Brutto – direkt försäkring	R0110	-	688 148	-	-	-	-	-	-	-
Brutto – mottagen proportionell återförsäkring	R0120	-	-	-	-	-	-	-	-	-
Brutto – mottagen icke-proportionell återförsäkring	R0130									
Återförsäkrares andel	R0140	-	5	-	-	-	-	-	-	-
Netto	R0200	-	688 143	-	-	-	-	-	-	-
Intjänade premier										
Brutto – direkt försäkring	R0210	-	688 148	-	-	-	-	-	-	-
Brutto – mottagen proportionell återförsäkring	R0220	-	-	-	-	-	-	-	-	-
Brutto – mottagen icke-proportionell återförsäkring	R0230									
Återförsäkrares andel	R0240	-	5	-	-	-	-	-	-	-
Netto	R0300	-	688 143	-	-	-	-	-	-	-
Inträffade skadekostnader										
Brutto – direkt försäkring	R0310	-	712 818	-	-	-	-	-	-	-
Brutto – mottagen proportionell återförsäkring	R0320	-	-	-	-	-	-	-	-	-
Brutto – mottagen icke-proportionell återförsäkring	R0330									
Återförsäkrares andel	R0340	-	-9	-	-	-	-	-	-	-
Netto	R0400	-	712 828	-	-	-	-	-	-	-
Ändringar inom övriga avsättningar										
Brutto – direkt försäkring	R0410	-	-	-	-	-	-	-	-	-
Brutto – mottagen proportionell återförsäkring	R0420	-	-	-	-	-	-	-	-	-
Brutto – mottagen icke-proportionell återförsäkring	R0430									
Återförsäkrares andel	R0440	-	-	-	-	-	-	-	-	-
Netto	R0500	-	-	-	-	-	-	-	-	-
Uppkomna kostnader	R0550	-	153 549	-	-	-	-	-	-	-
Saldo – Andra försäkringstekniska kostnader/intäkter	R1210									
Totala kostnader	R1300									

		Affärsgruppen för: skadeförsäkring och återförsäkringsförpliktelser (direkt försäkring och beviljad proportionell återförsäkring)			Affärsgruppen för: mottagen icke-proportionell återförsäkring			Total	
		Rättsskydds-försäkring	Assistans-försäkring	Försäkring mot ekonomiska förluster av olika slag	Sjuk-försäkring	Olycksfall	Sjöfart, luftfart, transport		Fastigheter
		C0100	C0110	C0120	C0130	C0140	C0150		C0160
Premieinkomst									
Brutto – direkt försäkring	R0110	-	-	-				688 148	
Brutto – mottagen proportionell återförsäkring	R0120	-	-	-				-	
Brutto – mottagen icke-proportionell återförsäkring	R0130				-	-	-	-	
Återförsäkrarens andel	R0140	-	-	-	-	-	-	5	
Netto	R0200	-	-	-	-	-	-	688 143	
Intjänade premier									
Brutto – direkt försäkring	R0210	-	-	-				688 148	
Brutto – mottagen proportionell återförsäkring	R0220	-	-	-				-	
Brutto – mottagen icke-proportionell återförsäkring	R0230				-	-	-	-	
Återförsäkrarens andel	R0240	-	-	-	-	-	-	5	
Netto	R0300	-	-	-	-	-	-	688 143	
Inträffade skadekostnader									
Brutto – direkt försäkring	R0310	-	-	-				712 818	
Brutto – mottagen proportionell återförsäkring	R0320	-	-	-				-	
Brutto – mottagen icke-proportionell återförsäkring	R0330				-	-	-	-	
Återförsäkrarens andel	R0340	-	-	-	-	-	-	-9	
Netto	R0400	-	-	-	-	-	-	712 828	
Ändringar inom övriga avsättningar									
Brutto – direkt försäkring	R0410	-	-	-				-	
Brutto – mottagen proportionell återförsäkring	R0420	-	-	-				-	
Brutto – mottagen icke-proportionell återförsäkring	R0430				-	-	-	-	
Återförsäkrarens andel	R0440	-	-	-	-	-	-	-	
Netto	R0500	-	-	-	-	-	-	-	
Uppkomna kostnader	R0550	-	-	-	-	-	-	153 549	
Saldo – Andra försäkringstekniska kostnader/intäkter	R1210							-	
Totala kostnader	R1300							153 549	

		Affärsgruppen för: livförsäkringsförpliktelser						Livåterförsäkringsförpliktelser		Total
		Sjuk- försäkring	Försäkring med rätt till överskott	Fond- försäkring och index- försäkring	Annan livförsäkring	Skadelivräntor till följd av skadeförsäkring savtal som härör från sjukförsäkrings- åtaganden	Livräntor som härör från skade- försäkrings- avtal och som avser andra försäkrings- förpliktelser än sjukförsäkrings- förpliktelser	Sjukförsäkring mottagen återförsäkring	Livåter- försäkring	
		C0210	C0220	C0230	C0240	C0250	C0260	C0270	C0280	C0300
Premieinkomst										
Brutto	R1410	223 954	4 566 996	12 422 128	1 357 040	-	-	-	-	18 570 117
Återförsäkrarens andel	R1420	9 187	19	2	1 528	-	-	1	-	10 736
Netto	R1500	214 767	4 566 977	12 422 126	1 355 512	-	-	-1	-	18 559 381
Intjänade premier										
Brutto	R1510	223 933	4 566 996	12 422 128	1 357 040	-	-	-	-	18 570 097
Återförsäkrarens andel	R1520	9 187	19	2	1 528	-	-	1	-	10 736
Netto	R1600	214 746	4 566 977	12 422 126	1 355 512	-	-	-1	-	18 559 360
Inträffade skadekostnader										
Brutto	R1610	238 619	4 330 692	9 603 692	1 429 227	-	-	-	-	15 602 230
Återförsäkrarens andel	R1620	3 709	-	-	-	-	-	-3	-	3 706
Netto	R1700	234 910	4 330 692	9 603 692	1 429 227	-	-	3	-	15 598 524
Ändringar inom övriga avsättningar										
Brutto	R1710	-556	414 031	-	19 671	-	-	-	-	433 146
Återförsäkrarens andel	R1720	-	-	-	-	-	-	-	-	-
Netto	R1800	-556	414 031	-	19 671	-	-	-	-	433 146
Uppkomna kostnader	R1900	55 456	620 984	592 485	173 731	-	-	2 062	6 497	1 451 214
Saldo – Andra försäkringstekniska kostnader/intäkter	R2510									-1 059 137
Totala kostnader	R2600									392 077
Totalt belopp för återköp	R2700	-	1 664 255	-	-	-	-	-	-	1 664 255

S.23.01.22

Kapitalbas

	Total	Nivå 1 - utan begränsningar	Nivå 1 - begränsad	Nivå 2	Nivå 3
	C0010	C0020	C0030	C0040	C0050
Primärkapital före avdrag					
Stamaktiekapital (egna aktier brutto)	R0010	-	-	-	-
Ej tillgängligt infordrat men ännu ej inbetalt stamaktiekapital som ska dras av på gruppnivå	R0020	-	-	-	-
Överkursfond relaterad till stamaktiekapital	R0030	-	-	-	-
Garantikapital, medlemsavgifter eller motsvarande primärkapitalpost för ömsesidiga och liknande företag	R0040	-	-	-	-
Efterställda medlemskonton	R0050	-	-	-	-
Ej tillgängliga efterställda medlemskonton som ska dras av på gruppnivå	R0060	-	-	-	-
Överskottsmedel	R0070	40 265 050	40 265 050	-	-
Ej tillgängliga överskottsmedel som ska dras av på gruppnivå	R0080	-	-	-	-
Preferensaktier	R0090	-	-	-	-
Ej tillgängliga preferensaktier som ska dras av på gruppnivå	R0100	-	-	-	-
Överkursfond relaterad till preferensaktier	R0110	-	-	-	-
Icke tillgänglig överkursfond relaterad till preferensaktier på gruppnivå	R0120	-	-	-	-
Avstämningsreserv	R0130	11 257 125	11 257 125	-	-
Efterställda skulder	R0140	-	-	-	-
Ej tillgängliga efterställda skulder som ska dras av på gruppnivå	R0150	-	-	-	-
Ett belopp som är lika med värdet av uppskjutna skattefordringar netto	R0160	18 427	-	-	18 427
Belopp som är lika med värdet av uppskjutna skattefordringar netto, icke tillgängliga som ska dras av på gruppnivå	R0170	-	-	-	-
Andra poster som godkänts av tillsynsmyndigheten som primärkapital som inte specificeras ovan	R0180	-	-	-	-
Icke tillgängliga kapitalbasposter som hänförs till andra kapitalbasposter som godkänts av tillsynsmyndigheten	R0190	-	-	-	-
Minoritetsintressen	R0200	94 384	94 384	-	-
Ej tillgängliga minoritetsintressen som ska dras av på gruppnivå	R0210	94 384	94 384	-	-

	Total	Nivå 1 - utan begränsningar	Nivå 1 - begränsad	Nivå 2	Nivå 3
	C0010	C0020	C0030	C0040	C0050
Kapitalbas från den finansiella redovisningen som inte bör ingå i avstämningsreserven och inte uppfyller kriterierna för att klassificeras som kapitalbas enligt Solvens II					
Kapitalbas från den finansiella redovisningen som inte bör ingå i avstämningsreserven och inte uppfyller kriterierna för att klassificeras som kapitalbas enligt Solvens II	R0220	-			
Avdrag					
Avdrag för ägarintressen i andra finansiella företag, inbegripet icke reglerade företag som bedriver finansiell verksamhet	R0230	1 729 507	1 729 507	-	-
varav avdrag enligt artikel 228 i direktiv 2009/138/EG	R0240	-	-	-	-
Avdrag för ägarintressen där tillgång till nödvändiga data saknas (artikel 229)	R0250	-	-	-	-
Avdrag för ägarintressen som inkluderas genom avräkning och sammanläggning där en kombination av metoder används	R0260	-	-	-	-
Ej tillgängliga kapitalbasposter som ska dras av – totalt	R0270	94 384	94 384	-	-
Totala avdrag	R0280	1 823 891	1 823 891	-	-
Totalt primärkapital efter avdrag	R0290	49 811 095	49 792 668	-	18 427

	Total	Nivå 1 - utan begränsningar	Nivå 1 - begränsad	Nivå 2	Nivå 3
	C0010	C0020	C0030	C0040	C0050
Tilläggskapital					
Obetalt och ej infordrat garantikapital inlösningsbart på begäran	R0300	-			
Obetalt och ej infordrat garantikapital, obetalda och ej infordrade medlemsavgifter eller motsvarande primärkapitalpost för ömsesidiga och liknande företag, som kan inlösas på begäran	R0310	-			
Obetalda och ej infordrade preferensaktier inlösningsbara på begäran	R0320	-			
Ett rättsligt bindande åtagande att på begäran teckna och betala för efterställda skulder	R0330	-			
Total		Nivå 1 - utan begränsningar	Nivå 1 - begränsad	Nivå 2	Nivå 3

	C0010	C0020	C0030	C0040	C0050
Bankkreditiv och garantier enligt artikel 96.2 i direktiv 2009/138/EG	R0340	-		-	
Andra bankkreditiv och garantier än enligt artikel 96.2 i direktiv 2009/138/EG	R0350	-		-	-
Framtida fordran av ytterligare bidrag från medlemmar enligt artikel 96.3 första stycket i direktiv 2009/138/EG	R0360	-		-	
Framtida fordran av ytterligare bidrag från medlemmar– andra än enligt artikel 96.3 första stycket i direktiv 2009/138/EG	R0370	-		-	-
Ej tillgängligt tilläggskapital som ska dras av på gruppnivå	R0380	-		-	-
Annat tilläggskapital	R0390	-		-	-
Sammanlagt tilläggskapital	R0400	-		-	-
Eget kapital för andra finansiella sektorer					
Kreditinstitut, värdepappersföretag, finansiella institut, förvaltare av alternativa investeringsfonder, förvaltningsbolag för fondföretag	R0410	-	-	-	
Tjänstepensionsinstitut	R0420	57 371 103	57 371 103	-	-
Icke-reglerade företag som bedriver finansiell verksamhet	R0430	-	-	-	
Sammanlagda kapitalposter i andra finansiella sektorer	R0440	57 371 103	57 371 103	-	-
Kapitalbas vid användande av avräkning och sammanläggning, uteslutande eller i kombination med metod 1					
Aggregerade kapitalposter genom sammanläggning och avräkning och kombination av metoder	R0450	-	-	-	-
Aggregerade kapitalposter genom sammanläggning och avräkning exklusive interna transaktioner inom grupp	R0460	-	-	-	-
Total tillgänglig kapitalbas för att uppfylla det konsoliderade minimisolvenskapitalkravet på gruppnivå (exklusive kapitalbas från andra finansiella sektorer och från företag som inbegrips via sammanläggning och avräkning)	R0520	49 811 095	49 792 668	-	18 427
Total tillgänglig kapitalbas för att täcka det konsoliderade minimisolvenskapitalkravet på gruppnivå	R0530	49 792 668	49 792 668	-	

S.25.01.22**Solvenskapitalkrav - för grupper som omfattas av standardformeln**

Marknadsrisk
 Motpartsrisk
 Teckningsrisk för livförsäkring
 Teckningsrisk för sjukförsäkring
 Teckningsrisk för skadeförsäkring
 Diversifiering
 Immateriell tillgångsrisk

Primärt solvenskapitalkrav**Beräkning av solvenskapital**

Operativ risk
 Förlusttäckningskapacitet i försäkringstekniska avsättningar
 Förlusttäckningskapacitet i uppskjutna skatter
 Kapitalkrav för verksamhet som drivs i enlighet med art. 4 i direktiv 2003/41/EG

Solvenskapitalkrav beräknat på grundval av artikel 336 a i delegerad förordning (EU) 2015/35, exklusive kapitaltillägg

Kapitaltillägg redan infört
 varav redan fastställda kapitaltillägg – artikel 37.1 typ a
 varav redan fastställda kapitaltillägg – artikel 37.1 typ b
 varav redan fastställda kapitaltillägg – artikel 37.1 typ c
 varav redan fastställda kapitaltillägg – artikel 37.1 typ d

Sammanställt solvenskapitalkrav på gruppnivå**Övrig information om solvenskapitalkrav**

Kapitalkrav för undergruppen för durationsbaserad aktiekursrisk
 Totalt belopp för teoretiska solvenskapitalkrav för återstående del
 Totalt belopp för teoretiskt solvenskapitalkrav för separata fonder
 Total belopp för teoretiskt solvenskapital för matchningsjusteringsportföljer
 Diversifieringseffekter till följd av aggregering av nSCR separata fonder för artikel 304

Minsta konsoliderade solvenskapitalkravet på gruppnivå

Information om andra enheter

Kapitalkrav för andra finanssektorer (kapitalkrav som inte rör försäkring)
 Kapitalkrav för andra finanssektorer (kapitalkrav som inte rör försäkring) - kreditinstitut, värdepappersföretag och finansinstitut, alternativa investeringsfonder, förvaltningsbolag för fondföretag
 Kapitalkrav för andra finanssektorer (kapitalkrav som inte rör försäkring) - tjänstepensionsinstitut

Kapitalkrav för andra finansiella sektorer (kapitalkrav som inte rör försäkring) – kapitalkrav för icke- reglerade företag som bedriver finansiell verksamhet

Kapitalkrav för ägarintressen som inte innebär kontroll

Kapitalkrav för övriga företag

Kapitalkrav för företag för kollektiva investeringar eller investeringar i form av fonder

Totalt solvenskapitalkrav**Totalt solvenskapitalkravet på gruppnivå**

	Solvenskapital brutto	Företags- specifika parametrar	Förenklingar
	C0110	C0090	C0120
R0010	24 862 650		Förenklingar används ej
R0020	370 952		
R0030	10 766 576	NEJ	Förenklingar används ej
R0040	580 586	NEJ	Förenklingar används ej
R0050	0	JA	Förenklingar används ej
R0060	-6 824 303		
R0070	0		
R0100	29 756 462		

	C0100
R0130	341 096
R0140	0
R0150	-435 393
R0160	0
R0200	29 662 165
R0210	0
R0211	0
R0212	0
R0213	0
R0214	0
R0220	87 033 268
R0400	0
R0410	0
R0420	0
R0430	0
R0440	0
R0470	7 673 223
R0500	57 371 103
R0510	0
R0520	57 371 103
R0530	0
R0540	0
R0550	0
R0555	0
R0570	87 033 268

S.32.01.22

Företag som omfattas av gruppen

Företagets identifieringskod	Land	Företagets juridiska namn	Typ av företag
C0020	C0010	C0040	C0050
LEI/549300R930V9XXBC0H73	Sverige	Folksam ömsesidig livförsäkring	Försäkringsverksamhet med blandad verksamhet
LEI/549300HADQTZOF2QNJ52	Sverige	Folksam Fondförsäkringsaktiebolag (publ)	Livförsäkringsföretag
LEI/54930014Z0DMAW9XOX08	Sverige	Folksam LO Tjänstepension AB (publ)	Tjänstepensionsinstitut
LEI/636700G0N13ELM6QY880	Sverige	Folksam Tjänstepension AB	Tjänstepensionsinstitut
SC/LEI/549300R930V9XXBC0H73/SE/11133	Sverige	Folksam Service AB	Företag som tillhandahåller anknutna tjänster enligt artikel 1.53 i den delegerade förordningen (EU) 2015/35
SC/LEI/549300R930V9XXBC0H73/SE/11111	Sverige	KPA AB	Företag som tillhandahåller anknutna tjänster enligt artikel 1.53 i den delegerade förordningen (EU) 2015/35
SC/LEI/549300R930V9XXBC0H73/SE/11131	Sverige	KPA Pensionsservice AB	Företag som tillhandahåller anknutna tjänster enligt artikel 1.53 i den delegerade förordningen (EU) 2015/35
LEI/5493000FE6UT6IWYYK32	Sverige	KPA Tjänstepensionsförsäkring AB (publ)	Tjänstepensionsinstitut
SC/LEI/549300R930V9XXBC0H73/SE/11162	Sverige	Litreb III AB	Företag som tillhandahåller anknutna tjänster enligt artikel 1.53 i den delegerade förordningen (EU) 2015/35
SC/LEI/549300R930V9XXBC0H73/SE/12145	Sverige	Litreb I AB	Företag som tillhandahåller anknutna tjänster enligt artikel 1.53 i den delegerade förordningen (EU) 2015/35
SC/LEI/549300R930V9XXBC0H73/SE/12146	Sverige	Litreb II AB	Företag som tillhandahåller anknutna tjänster enligt artikel 1.53 i den delegerade förordningen (EU) 2015/35
SC/LEI/549300R930V9XXBC0H73/SE/11164	Sverige	Litreb Kungsgatan AB	Företag som tillhandahåller anknutna tjänster enligt artikel 1.53 i den delegerade förordningen (EU) 2015/35
SC/LEI/549300R930V9XXBC0H73/SE/11177	Sverige	Copper Building AB	Företag som tillhandahåller anknutna tjänster enligt artikel 1.53 i den delegerade förordningen (EU) 2015/35
SC/LEI/549300R930V9XXBC0H73/SE/11178	Sverige	Helbask Holding AB	Företag som tillhandahåller anknutna tjänster enligt artikel 1.53 i den delegerade förordningen (EU) 2015/35
SC/LEI/549300R930V9XXBC0H73/SE/11180	Sverige	Helbask Gju Fastigheter AB	Företag som tillhandahåller anknutna tjänster enligt artikel 1.53 i den delegerade förordningen (EU) 2015/35
SC/LEI/549300R930V9XXBC0H73/SE/11182	Sverige	Helsingborg Hannover 2226 Fastigheter AB	Företag som tillhandahåller anknutna tjänster enligt artikel 1.53 i den delegerade förordningen (EU) 2015/35
SC/LEI/549300R930V9XXBC0H73/SE/11184	Sverige	Helbask Myr Fastigheter AB	Företag som tillhandahåller anknutna tjänster enligt artikel 1.53 i den delegerade förordningen (EU) 2015/35
SC/LEI/549300R930V9XXBC0H73/SE/11186	Sverige	Helbask O Fastigheter AB	Företag som tillhandahåller anknutna tjänster enligt artikel 1.53 i den delegerade förordningen (EU) 2015/35
SC/LEI/549300R930V9XXBC0H73/SE/11188	Sverige	Helbask Prins Fredrik Fastigheter AB	Företag som tillhandahåller anknutna tjänster enligt artikel 1.53 i den delegerade förordningen (EU) 2015/35
SC/LEI/549300R930V9XXBC0H73/SE/11189	Sverige	Borgbask Holding AB	Företag som tillhandahåller anknutna tjänster enligt artikel 1.53 i den delegerade förordningen (EU) 2015/35
SC/LEI/549300R930V9XXBC0H73/SE/11191	Sverige	Helsingborg Nen 24 Fastigheter AB	Företag som tillhandahåller anknutna tjänster enligt artikel 1.53 i den delegerade förordningen (EU) 2015/35
SC/LEI/549300R930V9XXBC0H73/SE/11193	Sverige	Helsingborg Ör 23 Fastigheter AB	Företag som tillhandahåller anknutna tjänster enligt artikel 1.53 i den delegerade förordningen (EU) 2015/35

Företagets identifieringskod	Land	Företagets juridiska namn	Typ av företag
C0020	C0010	C0040	C0050
SC/LEI/549300R930V9XXBC0H73/SE/11195	Sverige	Helsingborg Ragnvalla 1 Fastigheter AB	Företag som tillhandahåller anknutna tjänster enligt artikel 1.53 i den delegerade förordningen (EU) 2015/35
SC/LEI/549300R930V9XXBC0H73/SE/12171	Sverige	Borgbask Hugo AB	Företag som tillhandahåller anknutna tjänster enligt artikel 1.53 i den delegerade förordningen (EU) 2015/35
SC/LEI/549300R930V9XXBC0H73/SE/11196	Sverige	Litreb V AB	Företag som tillhandahåller anknutna tjänster enligt artikel 1.53 i den delegerade förordningen (EU) 2015/35
SC/LEI/549300R930V9XXBC0H73/SE/12172	Sverige	Litreb VI AB	Företag som tillhandahåller anknutna tjänster enligt artikel 1.53 i den delegerade förordningen (EU) 2015/35
SC/LEI/549300R930V9XXBC0H73/SE/12174	Sverige	Litreb Brädstapeln AB	Företag som tillhandahåller anknutna tjänster enligt artikel 1.53 i den delegerade förordningen (EU) 2015/35
SC/LEI/549300R930V9XXBC0H73/SE/12188	Sverige	Fastighets AB Sjösättningen	Företag som tillhandahåller anknutna tjänster enligt artikel 1.53 i den delegerade förordningen (EU) 2015/35
SC/LEI/549300R930V9XXBC0H73/SE/12189	Sverige	Litreb IX AB	Företag som tillhandahåller anknutna tjänster enligt artikel 1.53 i den delegerade förordningen (EU) 2015/35
SC/LEI/549300R930V9XXBC0H73/SE/12190	Sverige	Litreb Stockholm Gångaren 10 AB	Företag som tillhandahåller anknutna tjänster enligt artikel 1.53 i den delegerade förordningen (EU) 2015/35
SC/LEI/549300R930V9XXBC0H73/SE/11121	Sverige	Ymerplan AB	Företag som tillhandahåller anknutna tjänster enligt artikel 1.53 i den delegerade förordningen (EU) 2015/35
SC/LEI/549300R930V9XXBC0H73/SE/11122	Sverige	Godsfinckan Hammarby AB	Företag som tillhandahåller anknutna tjänster enligt artikel 1.53 i den delegerade förordningen (EU) 2015/35
SC/LEI/549300R930V9XXBC0H73/SE/11123	Sverige	Trumman Häggvik AB	Företag som tillhandahåller anknutna tjänster enligt artikel 1.53 i den delegerade förordningen (EU) 2015/35
SC/LEI/549300R930V9XXBC0H73/SE/11124	Sverige	Löten Vårdbostäder AB	Företag som tillhandahåller anknutna tjänster enligt artikel 1.53 i den delegerade förordningen (EU) 2015/35
SC/LEI/549300R930V9XXBC0H73/SE/11125	Sverige	Arlöv Vårdbostäder AB	Företag som tillhandahåller anknutna tjänster enligt artikel 1.53 i den delegerade förordningen (EU) 2015/35
SC/LEI/549300R930V9XXBC0H73/SE/11126	Sverige	Äldreboendet Solbacka AB	Företag som tillhandahåller anknutna tjänster enligt artikel 1.53 i den delegerade förordningen (EU) 2015/35
SC/LEI/549300R930V9XXBC0H73/SE/11127	Sverige	Fastighets AB Jäsby	Företag som tillhandahåller anknutna tjänster enligt artikel 1.53 i den delegerade förordningen (EU) 2015/35
SC/LEI/549300R930V9XXBC0H73/SE/11128	Sverige	Fastighets AB Gudingen	Företag som tillhandahåller anknutna tjänster enligt artikel 1.53 i den delegerade förordningen (EU) 2015/35
SC/LEI/549300R930V9XXBC0H73/SE/11129	Sverige	Boende Ursvik 22 AB	Företag som tillhandahåller anknutna tjänster enligt artikel 1.53 i den delegerade förordningen (EU) 2015/35
SC/LEI/549300R930V9XXBC0H73/SE/11130	Sverige	Boende Ursvik 32 AB	Företag som tillhandahåller anknutna tjänster enligt artikel 1.53 i den delegerade förordningen (EU) 2015/35
SC/LEI/549300R930V9XXBC0H73/SE/11117	Sverige	Stopstorp KB	Företag som tillhandahåller anknutna tjänster enligt artikel 1.53 i den delegerade förordningen (EU) 2015/35
SC/LEI/549300R930V9XXBC0H73/SE/11118	Sverige	Kommanditbolag Sandspridaren	Företag som tillhandahåller anknutna tjänster enligt artikel 1.53 i den delegerade förordningen (EU) 2015/35
SC/LEI/549300R930V9XXBC0H73/SE/11165	Sverige	Fastighets KB Mariaporten	Företag som tillhandahåller anknutna tjänster enligt artikel 1.53 i den delegerade förordningen (EU) 2015/35
SC/LEI/549300R930V9XXBC0H73/SE/11166	Sverige	Hyresbostäder Sköndal KB	Företag som tillhandahåller anknutna tjänster enligt artikel 1.53 i den delegerade förordningen (EU) 2015/35
SC/LEI/549300R930V9XXBC0H73/SE/11167	Sverige	Fastighets KB Spårvagnen	Företag som tillhandahåller anknutna tjänster enligt artikel 1.53 i den delegerade förordningen (EU) 2015/35

Företagets identifieringskod	Land	Företagets juridiska namn	Typ av företag
C0020	C0010	C0040	C0050
SC/LEI/549300R930V9XXBC0H73/SE/11197	Sverige	Fastighets KB Sejen	Företag som tillhandahåller anknutna tjänster enligt artikel 1.53 i den delegerade förordningen (EU) 2015/35
SC/LEI/549300R930V9XXBC0H73/SE/11198	Sverige	Fastighets Kommanditbolaget Lommanian	Företag som tillhandahåller anknutna tjänster enligt artikel 1.53 i den delegerade förordningen (EU) 2015/35
SC/LEI/549300R930V9XXBC0H73/SE/11199	Sverige	Hysesbostäder i Pålsjö KB	Företag som tillhandahåller anknutna tjänster enligt artikel 1.53 i den delegerade förordningen (EU) 2015/35
SC/LEI/549300R930V9XXBC0H73/SE/11200	Sverige	Fastighets KB Limhamns Sjöstad	Företag som tillhandahåller anknutna tjänster enligt artikel 1.53 i den delegerade förordningen (EU) 2015/35
SC/LEI/549300R930V9XXBC0H73/SE/12147	Sverige	KPA Pension Specialplaceringar AB	Företag som tillhandahåller anknutna tjänster enligt artikel 1.53 i den delegerade förordningen (EU) 2015/35
SC/LEI/549300R930V9XXBC0H73/SE/12191	Sverige	Litreb Nesåg AB	Företag som tillhandahåller anknutna tjänster enligt artikel 1.53 i den delegerade förordningen (EU) 2015/35
SC/LEI/549300R930V9XXBC0H73/SE/12192	Sverige	Fastighets KB Adonis 16	Företag som tillhandahåller anknutna tjänster enligt artikel 1.53 i den delegerade förordningen (EU) 2015/35
SC/LEI/549300R930V9XXBC0H73/SE/12193	Sverige	Fastighets KB Tesarom 24	Företag som tillhandahåller anknutna tjänster enligt artikel 1.53 i den delegerade förordningen (EU) 2015/35
SC/LEI/549300R930V9XXBC0H73/SE/12194	Sverige	Fastighets KB Adonis 2	Företag som tillhandahåller anknutna tjänster enligt artikel 1.53 i den delegerade förordningen (EU) 2015/35
SC/LEI/549300R930V9XXBC0H73/SE/12195	Sverige	Litreb Fridhem Fastigheter KB	Företag som tillhandahåller anknutna tjänster enligt artikel 1.53 i den delegerade förordningen (EU) 2015/35
SC/LEI/549300R930V9XXBC0H73/SE/12196	Sverige	Fastighets Kommanditbolaget Majfisken 1	Företag som tillhandahåller anknutna tjänster enligt artikel 1.53 i den delegerade förordningen (EU) 2015/35
SC/LEI/549300R930V9XXBC0H73/SE/12197	Sverige	Litreb XI AB	Företag som tillhandahåller anknutna tjänster enligt artikel 1.53 i den delegerade förordningen (EU) 2015/35
SC/LEI/549300R930V9XXBC0H73/SE/12198	Sverige	Kortbyrån 19 Holding AB	Företag som tillhandahåller anknutna tjänster enligt artikel 1.53 i den delegerade förordningen (EU) 2015/35
SC/LEI/549300R930V9XXBC0H73/SE/12199	Sverige	Kortbyrån 19 AB	Företag som tillhandahåller anknutna tjänster enligt artikel 1.53 i den delegerade förordningen (EU) 2015/35
SC/LEI/549300R930V9XXBC0H73/SE/12200	Sverige	Kortbyrån 20 Holding AB	Företag som tillhandahåller anknutna tjänster enligt artikel 1.53 i den delegerade förordningen (EU) 2015/35
SC/LEI/549300R930V9XXBC0H73/SE/12201	Sverige	Kortbyrån 20 AB	Företag som tillhandahåller anknutna tjänster enligt artikel 1.53 i den delegerade förordningen (EU) 2015/35
SC/LEI/549300R930V9XXBC0H73/SE/12208	Sverige	Litreb X AB	Företag som tillhandahåller anknutna tjänster enligt artikel 1.53 i den delegerade förordningen (EU) 2015/35
SC/LEI/549300R930V9XXBC0H73/SE/12209	Sverige	Fastighets AB Lundaboken	Företag som tillhandahåller anknutna tjänster enligt artikel 1.53 i den delegerade förordningen (EU) 2015/35
SC/LEI/549300R930V9XXBC0H73/SE/11137	Sverige	AB Hotelinvest	Företag som tillhandahåller anknutna tjänster enligt artikel 1.53 i den delegerade förordningen (EU) 2015/35
SC/LEI/549300R930V9XXBC0H73/SE/11201	Sverige	Baskvil I Holding AB	Företag som tillhandahåller anknutna tjänster enligt artikel 1.53 i den delegerade förordningen (EU) 2015/35
SC/LEI/549300R930V9XXBC0H73/SE/11203	Sverige	Baskvil Fjä Fastigheter AB	Företag som tillhandahåller anknutna tjänster enligt artikel 1.53 i den delegerade förordningen (EU) 2015/35
SC/LEI/549300R930V9XXBC0H73/SE/11205	Sverige	Baskvil Flu Fastigheter AB	Företag som tillhandahåller anknutna tjänster enligt artikel 1.53 i den delegerade förordningen (EU) 2015/35
SC/LEI/549300R930V9XXBC0H73/SE/11207	Sverige	Baskvil Fyr Fastigheter AB,	Företag som tillhandahåller anknutna tjänster enligt artikel 1.53 i den delegerade förordningen (EU) 2015/35

Företagets identifieringskod	Land	Företagets juridiska namn	Typ av företag
C0020	C0010	C0040	C0050
SC/LEI/549300R930V9XXBC0H73/SE/11209	Sverige	Baskvil N6 Fastigheter AB	Företag som tillhandahåller anknutna tjänster enligt artikel 1.53 i den delegerade förordningen (EU) 2015/35
SC/LEI/549300R930V9XXBC0H73/SE/11211	Sverige	Baskvil Nyp Fastigheter AB	Företag som tillhandahåller anknutna tjänster enligt artikel 1.53 i den delegerade förordningen (EU) 2015/35
SC/LEI/549300R930V9XXBC0H73/SE/11212	Sverige	Baskvil II Holding AB	Företag som tillhandahåller anknutna tjänster enligt artikel 1.53 i den delegerade förordningen (EU) 2015/35
SC/LEI/549300R930V9XXBC0H73/SE/11214	Sverige	Helsingborg Tordyveln 17 Fastigheter AB	Företag som tillhandahåller anknutna tjänster enligt artikel 1.53 i den delegerade förordningen (EU) 2015/35
SC/LEI/549300R930V9XXBC0H73/SE/11216	Sverige	Gårdbask Junior AB	Företag som tillhandahåller anknutna tjänster enligt artikel 1.53 i den delegerade förordningen (EU) 2015/35
SC/LEI/549300R930V9XXBC0H73/SE/11138	Sverige	Spelbomskan KB	Företag som tillhandahåller anknutna tjänster enligt artikel 1.53 i den delegerade förordningen (EU) 2015/35
SC/LEI/549300R930V9XXBC0H73/SE/11139	Sverige	Niterka KB	Företag som tillhandahåller anknutna tjänster enligt artikel 1.53 i den delegerade förordningen (EU) 2015/35
SC/LEI/549300R930V9XXBC0H73/SE/11141	Sverige	Niterka II KB	Företag som tillhandahåller anknutna tjänster enligt artikel 1.53 i den delegerade förordningen (EU) 2015/35
SC/LEI/549300R930V9XXBC0H73/SE/11169	Sverige	Lysbomben Arkivet AB	Företag som tillhandahåller anknutna tjänster enligt artikel 1.53 i den delegerade förordningen (EU) 2015/35
SC/LEI/549300R930V9XXBC0H73/SE/12149	Sverige	Folksam Liv Övrig Specialplaceringar AB	Företag som tillhandahåller anknutna tjänster enligt artikel 1.53 i den delegerade förordningen (EU) 2015/35
SC/LEI/549300R930V9XXBC0H73/SE/11145	Sverige	Folksam Fastighet Holding AB	Företag som tillhandahåller anknutna tjänster enligt artikel 1.53 i den delegerade förordningen (EU) 2015/35
SC/LEI/549300R930V9XXBC0H73/SE/11146	Sverige	Fastighets AB Vårängen	Företag som tillhandahåller anknutna tjänster enligt artikel 1.53 i den delegerade förordningen (EU) 2015/35
SC/LEI/549300R930V9XXBC0H73/SE/11147	Sverige	Fastighets AB Valkyrian	Företag som tillhandahåller anknutna tjänster enligt artikel 1.53 i den delegerade förordningen (EU) 2015/35
SC/LEI/549300R930V9XXBC0H73/SE/11217	Sverige	Folksam Fastighet Junior AB	Företag som tillhandahåller anknutna tjänster enligt artikel 1.53 i den delegerade förordningen (EU) 2015/35
SC/LEI/549300R930V9XXBC0H73/SE/11219	Sverige	Grönbask Junior AB	Företag som tillhandahåller anknutna tjänster enligt artikel 1.53 i den delegerade förordningen (EU) 2015/35
SC/LEI/549300R930V9XXBC0H73/SE/12148	Sverige	Folksam Tjänstepension Specialplaceringar AB	Företag som tillhandahåller anknutna tjänster enligt artikel 1.53 i den delegerade förordningen (EU) 2015/35
SC/LEI/549300R930V9XXBC0H73/SE/11148	Sverige	Gyllenforsen Fastigheter KB	Företag som tillhandahåller anknutna tjänster enligt artikel 1.53 i den delegerade förordningen (EU) 2015/35
SC/LEI/549300R930V9XXBC0H73/SE/12144	Sverige	Gyllenforsen Holding 1 AB	Företag som tillhandahåller anknutna tjänster enligt artikel 1.53 i den delegerade förordningen (EU) 2015/35
SC/LEI/549300R930V9XXBC0H73/SE/12141	Sverige	Gyllenroddaren 7 AB	Företag som tillhandahåller anknutna tjänster enligt artikel 1.53 i den delegerade förordningen (EU) 2015/35
SC/LEI/549300R930V9XXBC0H73/SE/12143	Sverige	Gyllenblästern 6 AB	Företag som tillhandahåller anknutna tjänster enligt artikel 1.53 i den delegerade förordningen (EU) 2015/35
SC/LEI/549300R930V9XXBC0H73/SE/11149	Sverige	Renmarken Komplementär AB	Företag som tillhandahåller anknutna tjänster enligt artikel 1.53 i den delegerade förordningen (EU) 2015/35
SC/LEI/549300R930V9XXBC0H73/SE/11151	Sverige	KB Gyllentorpen	Företag som tillhandahåller anknutna tjänster enligt artikel 1.53 i den delegerade förordningen (EU) 2015/35
SC/LEI/549300R930V9XXBC0H73/SE/11152	Sverige	KB Gyllenoket	Företag som tillhandahåller anknutna tjänster enligt artikel 1.53 i den delegerade förordningen (EU) 2015/35

Företagets identifieringskod	Land	Företagets juridiska namn	Typ av företag
C0020	C0010	C0040	C0050
SC/LEI/549300R930V9XXBC0H73/SE/11153	Sverige	KB Gyllentaken	Företag som tillhandahåller anknutna tjänster enligt artikel 1.53 i den delegerade förordningen (EU) 2015/35
SC/LEI/549300R930V9XXBC0H73/SE/11154	Sverige	KB Gyllenvärnet	Företag som tillhandahåller anknutna tjänster enligt artikel 1.53 i den delegerade förordningen (EU) 2015/35
SC/LEI/549300R930V9XXBC0H73/SE/11156	Sverige	Gyllenforsen Förvaltning AB	Företag som tillhandahåller anknutna tjänster enligt artikel 1.53 i den delegerade förordningen (EU) 2015/35
SC/LEI/549300R930V9XXBC0H73/SE/12202	Sverige	FF Liv Tjänste Komplementär AB	Företag som tillhandahåller anknutna tjänster enligt artikel 1.53 i den delegerade förordningen (EU) 2015/35
SC/LEI/549300R930V9XXBC0H73/SE/12203	Sverige	KB Påsen 7	Företag som tillhandahåller anknutna tjänster enligt artikel 1.53 i den delegerade förordningen (EU) 2015/35
SC/LEI/549300R930V9XXBC0H73/SE/12204	Sverige	Fastighets KB Nelip 30	Företag som tillhandahåller anknutna tjänster enligt artikel 1.53 i den delegerade förordningen (EU) 2015/35
SC/LEI/549300R930V9XXBC0H73/SE/12205	Sverige	Fastighets KB Nekcob 26	Företag som tillhandahåller anknutna tjänster enligt artikel 1.53 i den delegerade förordningen (EU) 2015/35
SC/LEI/549300R930V9XXBC0H73/SE/12206	Sverige	Fastighets KB Gräshoppan 1	Företag som tillhandahåller anknutna tjänster enligt artikel 1.53 i den delegerade förordningen (EU) 2015/35
SC/LEI/549300R930V9XXBC0H73/SE/12207	Sverige	Fastighets KB Stockholm Hugin 11	Företag som tillhandahåller anknutna tjänster enligt artikel 1.53 i den delegerade förordningen (EU) 2015/35
SC/LEI/549300R930V9XXBC0H73/SE/11113	Sverige	Fastighets AB Kungsbrohus	Företag som tillhandahåller anknutna tjänster enligt artikel 1.53 i den delegerade förordningen (EU) 2015/35
SC/LEI/549300R930V9XXBC0H73/SE/11160	Sverige	Sicklaön Bygg Invest AB	Företag som tillhandahåller anknutna tjänster enligt artikel 1.53 i den delegerade förordningen (EU) 2015/35
SC/LEI/549300R930V9XXBC0H73/SE/11170	Sverige	Havreludd Ett AB	Företag som tillhandahåller anknutna tjänster enligt artikel 1.53 i den delegerade förordningen (EU) 2015/35
LEI/549300I5FQWN468OCZ65	Sverige	Tornet Bostadsproduktion AB	Företag som tillhandahåller anknutna tjänster enligt artikel 1.53 i den delegerade förordningen (EU) 2015/35
SC/LEI/549300I5FQWN468OCZ65/SE/12100	Sverige	Tornet Bostad Kajsa AB	Företag som tillhandahåller anknutna tjänster enligt artikel 1.53 i den delegerade förordningen (EU) 2015/35
SC/LEI/549300I5FQWN468OCZ65/SE/12101	Sverige	Tornet Bostad Koggen AB	Företag som tillhandahåller anknutna tjänster enligt artikel 1.53 i den delegerade förordningen (EU) 2015/35
SC/LEI/549300I5FQWN468OCZ65/SE/12102	Sverige	Tornet Bostad Helsingborg AB	Företag som tillhandahåller anknutna tjänster enligt artikel 1.53 i den delegerade förordningen (EU) 2015/35
SC/LEI/549300I5FQWN468OCZ65/SE/12104	Sverige	Tornet Bostad Notudden AB	Företag som tillhandahåller anknutna tjänster enligt artikel 1.53 i den delegerade förordningen (EU) 2015/35
SC/LEI/549300I5FQWN468OCZ65/SE/12105	Sverige	Tornet Bostad Rydebäck AB	Företag som tillhandahåller anknutna tjänster enligt artikel 1.53 i den delegerade förordningen (EU) 2015/35
SC/LEI/549300I5FQWN468OCZ65/SE/12106	Sverige	Tornet Bostad Boulevard AB	Företag som tillhandahåller anknutna tjänster enligt artikel 1.53 i den delegerade förordningen (EU) 2015/35
SC/LEI/549300I5FQWN468OCZ65/SE/12107	Sverige	Tornet Bostäder Stageglet 3 AB	Företag som tillhandahåller anknutna tjänster enligt artikel 1.53 i den delegerade förordningen (EU) 2015/35
SC/LEI/549300I5FQWN468OCZ65/SE/12108	Sverige	Tornet Bostad Sälgen 5 AB	Företag som tillhandahåller anknutna tjänster enligt artikel 1.53 i den delegerade förordningen (EU) 2015/35
SC/LEI/549300I5FQWN468OCZ65/SE/12109	Sverige	Tornet Bostad Amhult AB	Företag som tillhandahåller anknutna tjänster enligt artikel 1.53 i den delegerade förordningen (EU) 2015/35
SC/LEI/549300I5FQWN468OCZ65/SE/12110	Sverige	Tornet Bostad Lillhamra AB	Företag som tillhandahåller anknutna tjänster enligt artikel 1.53 i den delegerade förordningen (EU) 2015/35

Företagets identifieringskod	Land	Företagets juridiska namn	Typ av företag
C0020	C0010	C0040	C0050
SC/LEI/549300I5FQWN468OCZ65/SE/12111	Sverige	Tornet Bostad Vidar AB	Företag som tillhandahåller anknutna tjänster enligt artikel 1.53 i den delegerade förordningen (EU) 2015/35
SC/LEI/549300I5FQWN468OCZ65/SE/12112	Sverige	Tornet Bostad Tegnérslunden AB	Företag som tillhandahåller anknutna tjänster enligt artikel 1.53 i den delegerade förordningen (EU) 2015/35
SC/LEI/549300I5FQWN468OCZ65/SE/12113	Sverige	Tornet Bostad Järfälla AB	Företag som tillhandahåller anknutna tjänster enligt artikel 1.53 i den delegerade förordningen (EU) 2015/35
SC/LEI/549300I5FQWN468OCZ65/SE/12114	Sverige	Tornet Bostäder Munkeback AB	Företag som tillhandahåller anknutna tjänster enligt artikel 1.53 i den delegerade förordningen (EU) 2015/35
SC/LEI/549300I5FQWN468OCZ65/SE/12115	Sverige	Tornet Bostäder Kungsängen AB	Företag som tillhandahåller anknutna tjänster enligt artikel 1.53 i den delegerade förordningen (EU) 2015/35
SC/LEI/549300I5FQWN468OCZ65/SE/12116	Sverige	Tornet Bostad Franstorp 5 AB	Företag som tillhandahåller anknutna tjänster enligt artikel 1.53 i den delegerade förordningen (EU) 2015/35
SC/LEI/549300I5FQWN468OCZ65/SE/12117	Sverige	Tornet Bostad LP Höjden AB	Företag som tillhandahåller anknutna tjänster enligt artikel 1.53 i den delegerade förordningen (EU) 2015/35
SC/LEI/549300I5FQWN468OCZ65/SE/12118	Sverige	Tornet Bostad Spårvagnen AB	Företag som tillhandahåller anknutna tjänster enligt artikel 1.53 i den delegerade förordningen (EU) 2015/35
SC/LEI/549300I5FQWN468OCZ65/SE/12119	Sverige	Tornet Bostad Lampan AB	Företag som tillhandahåller anknutna tjänster enligt artikel 1.53 i den delegerade förordningen (EU) 2015/35
SC/LEI/549300I5FQWN468OCZ65/SE/12120	Sverige	Tornet Bostad Lagerplatsen AB	Företag som tillhandahåller anknutna tjänster enligt artikel 1.53 i den delegerade förordningen (EU) 2015/35
SC/LEI/549300I5FQWN468OCZ65/SE/12121	Sverige	Tornet Bostad Brunnhög AB	Företag som tillhandahåller anknutna tjänster enligt artikel 1.53 i den delegerade förordningen (EU) 2015/35
SC/LEI/549300I5FQWN468OCZ65/SE/12122	Sverige	Tornet Bostad Drottninghög AB	Företag som tillhandahåller anknutna tjänster enligt artikel 1.53 i den delegerade förordningen (EU) 2015/35
SC/LEI/549300I5FQWN468OCZ65/SE/12123	Sverige	Tornet Bostad Mesanseglet AB	Företag som tillhandahåller anknutna tjänster enligt artikel 1.53 i den delegerade förordningen (EU) 2015/35
SC/LEI/549300I5FQWN468OCZ65/SE/12124	Sverige	Tornet Bostad Bettorp AB	Företag som tillhandahåller anknutna tjänster enligt artikel 1.53 i den delegerade förordningen (EU) 2015/35
SC/LEI/549300I5FQWN468OCZ65/SE/12125	Sverige	Tornet Bostad Skytten AB	Företag som tillhandahåller anknutna tjänster enligt artikel 1.53 i den delegerade förordningen (EU) 2015/35
SC/LEI/549300I5FQWN468OCZ65/SE/12126	Sverige	Tornet Bostad Tallbohov AB	Företag som tillhandahåller anknutna tjänster enligt artikel 1.53 i den delegerade förordningen (EU) 2015/35
SC/LEI/549300I5FQWN468OCZ65/SE/12127	Sverige	Tornet Bostad LP Parken AB	Företag som tillhandahåller anknutna tjänster enligt artikel 1.53 i den delegerade förordningen (EU) 2015/35
SC/LEI/549300I5FQWN468OCZ65/SE/12128	Sverige	Tornet Bostad LP Plattan AB	Företag som tillhandahåller anknutna tjänster enligt artikel 1.53 i den delegerade förordningen (EU) 2015/35
SC/LEI/549300I5FQWN468OCZ65/SE/12129	Sverige	Tornet Bostad Kuggören AB	Företag som tillhandahåller anknutna tjänster enligt artikel 1.53 i den delegerade förordningen (EU) 2015/35
SC/LEI/549300I5FQWN468OCZ65/SE/12130	Sverige	Tornet Bostad Lidingö AB	Företag som tillhandahåller anknutna tjänster enligt artikel 1.53 i den delegerade förordningen (EU) 2015/35

Företagets identifieringskod	Land	Företagets juridiska namn	Typ av företag
C0020	C0010	C0040	C0050
SC/LEI/549300I5FQWN468OCZ65/SE/12131	Sverige	Tornet Bostad LP11 AB	Företag som tillhandahåller anknutna tjänster enligt artikel 1.53 i den delegerade förordningen (EU) 2015/35
SC/LEI/549300I5FQWN468OCZ65/SE/12132	Sverige	Parkeringsbolag LP AB	Företag som tillhandahåller anknutna tjänster enligt artikel 1.53 i den delegerade förordningen (EU) 2015/35
SC/LEI/549300I5FQWN468OCZ65/SE/12133	Sverige	Tornet Bostad Jägersro AB	Företag som tillhandahåller anknutna tjänster enligt artikel 1.53 i den delegerade förordningen (EU) 2015/35
SC/LEI/549300I5FQWN468OCZ65/SE/12134	Sverige	Tornet Bostad Maria station AB	Företag som tillhandahåller anknutna tjänster enligt artikel 1.53 i den delegerade förordningen (EU) 2015/35
SC/LEI/549300I5FQWN468OCZ65/SE/12135	Sverige	Tornet Bygg och Projekt AB	Företag som tillhandahåller anknutna tjänster enligt artikel 1.53 i den delegerade förordningen (EU) 2015/35
SC/LEI/549300I5FQWN468OCZ65/SE/12136	Sverige	Tornet Bostad Körsbäret AB	Företag som tillhandahåller anknutna tjänster enligt artikel 1.53 i den delegerade förordningen (EU) 2015/35
SC/LEI/549300I5FQWN468OCZ65/SE/12137	Sverige	Projektutveckling GB AB	Företag som tillhandahåller anknutna tjänster enligt artikel 1.53 i den delegerade förordningen (EU) 2015/35
SC/LEI/549300R930V9XXBC0H73/SE/12178	Sverige	Tornet Bostad Norrhöjden AB	Företag som tillhandahåller anknutna tjänster enligt artikel 1.53 i den delegerade förordningen (EU) 2015/35
SC/LEI/549300R930V9XXBC0H73/SE/12179	Sverige	Tornet Bostad Söderhöjden AB	Företag som tillhandahåller anknutna tjänster enligt artikel 1.53 i den delegerade förordningen (EU) 2015/35
SC/LEI/549300R930V9XXBC0H73/SE/12180	Sverige	Tornet Bostad Skog AB	Företag som tillhandahåller anknutna tjänster enligt artikel 1.53 i den delegerade förordningen (EU) 2015/35
SC/LEI/549300R930V9XXBC0H73/SE/12181	Sverige	Tornet Bostad Natur AB	Företag som tillhandahåller anknutna tjänster enligt artikel 1.53 i den delegerade förordningen (EU) 2015/35
SC/LEI/549300R930V9XXBC0H73/SE/12182	Sverige	Tornet Bostad Tamarinden AB	Företag som tillhandahåller anknutna tjänster enligt artikel 1.53 i den delegerade förordningen (EU) 2015/35
SC/LEI/549300R930V9XXBC0H73/SE/12175	Sverige	Tornet Bostad Linköping AB	Företag som tillhandahåller anknutna tjänster enligt artikel 1.53 i den delegerade förordningen (EU) 2015/35
SC/LEI/549300R930V9XXBC0H73/SE/12176	Sverige	Tornet Bostad LP Slänten AB	Företag som tillhandahåller anknutna tjänster enligt artikel 1.53 i den delegerade förordningen (EU) 2015/35
SC/LEI/549300R930V9XXBC0H73/SE/12177	Sverige	Tornet Bostad Åsen AB	Företag som tillhandahåller anknutna tjänster enligt artikel 1.53 i den delegerade förordningen (EU) 2015/35
SC/LEI/549300I5FQWN468OCZ65/SE/12138	Sverige	Tornet Bostad Titteridamm AB	Företag som tillhandahåller anknutna tjänster enligt artikel 1.53 i den delegerade förordningen (EU) 2015/35
SC/LEI/549300I5FQWN468OCZ65/SE/12139	Sverige	Tornet Bostad Krusbäret AB	Företag som tillhandahåller anknutna tjänster enligt artikel 1.53 i den delegerade förordningen (EU) 2015/35
SC/LEI/549300I5FQWN468OCZ65/SE/12140	Sverige	Tornet Bostad Blåbäret AB	Företag som tillhandahåller anknutna tjänster enligt artikel 1.53 i den delegerade förordningen (EU) 2015/35
SC/LEI/549300I5FQWN468OCZ65/SE/12141	Sverige	Tornet Bostad Björnbäret AB	Företag som tillhandahåller anknutna tjänster enligt artikel 1.53 i den delegerade förordningen (EU) 2015/35
SC/LEI/549300I5FQWN468OCZ65/SE/12142	Sverige	Tornet Bostad Södertälje AB	Företag som tillhandahåller anknutna tjänster enligt artikel 1.53 i den delegerade förordningen (EU) 2015/35

Företagets identifieringskod	Land	Företagets juridiska namn	Typ av företag
C0020	C0010	C0040	C0050
SC/LEI/549300I5FQWN468OCZ65/SE/12143	Sverige	Tornet Bostad Väx AB	Företag som tillhandahåller anknutna tjänster enligt artikel 1.53 i den delegerade förordningen (EU) 2015/35
SC/LEI/549300R930V9XXBC0H73/SE/12138	Sverige	AIPP Folksam Europé II Kommanditbolag	Förvaltare av alternativa investeringsfonder enligt artikel 1.55 i den delegerade förordningen (EU) 2015/35
SC/LEI/549300R930V9XXBC0H73/SE/12139	Sverige	Sinoma Fastighets AB	Företag som tillhandahåller anknutna tjänster enligt artikel 1.53 i den delegerade förordningen (EU) 2015/35
SC/LEI/549300R930V9XXBC0H73/SE/12150	Sverige	Sinoma Stenen 5 AB	Företag som tillhandahåller anknutna tjänster enligt artikel 1.53 i den delegerade förordningen (EU) 2015/35
SC/LEI/549300R930V9XXBC0H73/SE/12151	Sverige	Sinoma Väst HS 31 AB	Företag som tillhandahåller anknutna tjänster enligt artikel 1.53 i den delegerade förordningen (EU) 2015/35
SC/LEI/549300R930V9XXBC0H73/SE/12157	Sverige	Sinoma Bolsheden 1:4 HB	Företag som tillhandahåller anknutna tjänster enligt artikel 1.53 i den delegerade förordningen (EU) 2015/35
SC/LEI/549300R930V9XXBC0H73/SE/12184	Sverige	Sinoma Argonet 6 AB	Företag som tillhandahåller anknutna tjänster enligt artikel 1.53 i den delegerade förordningen (EU) 2015/35
SC/LEI/549300R930V9XXBC0H73/SE/12185	Sverige	Sinoma Elenergi 2 AB	Företag som tillhandahåller anknutna tjänster enligt artikel 1.53 i den delegerade förordningen (EU) 2015/35
SC/LEI/549300R930V9XXBC0H73/SE/12152	Sverige	Sinoma Gjutaren 27 AB	Företag som tillhandahåller anknutna tjänster enligt artikel 1.53 i den delegerade förordningen (EU) 2015/35
SC/LEI/549300R930V9XXBC0H73/SE/12153	Sverige	Sinoma Väst Lerum AB	Företag som tillhandahåller anknutna tjänster enligt artikel 1.53 i den delegerade förordningen (EU) 2015/35
SC/LEI/549300R930V9XXBC0H73/SE/12154	Sverige	Sinoma Backa 192:10	Företag som tillhandahåller anknutna tjänster enligt artikel 1.53 i den delegerade förordningen (EU) 2015/35
SC/LEI/549300R930V9XXBC0H73/SE/12155	Sverige	Sinoma Ellesbo 2:10 AB	Företag som tillhandahåller anknutna tjänster enligt artikel 1.53 i den delegerade förordningen (EU) 2015/35
SC/LEI/549300R930V9XXBC0H73/SE/12156	Sverige	Sinoma Tynnered 1:10 AB	Företag som tillhandahåller anknutna tjänster enligt artikel 1.53 i den delegerade förordningen (EU) 2015/35
SC/LEI/549300R930V9XXBC0H73/SE/12162	Sverige	Sinoma Stenen 1 AB	Företag som tillhandahåller anknutna tjänster enligt artikel 1.53 i den delegerade förordningen (EU) 2015/35
SC/LEI/549300R930V9XXBC0H73/SE/12183	Sverige	Sinoma Backa 192:5 AB	Företag som tillhandahåller anknutna tjänster enligt artikel 1.53 i den delegerade förordningen (EU) 2015/35
SC/LEI/549300R930V9XXBC0H73/SE/12165	Sverige	Sinoma Rikken 2 AB	Företag som tillhandahåller anknutna tjänster enligt artikel 1.53 i den delegerade förordningen (EU) 2015/35
SC/LEI/549300R930V9XXBC0H73/SE/12160	Sverige	Sinoma Stockholm Lisenen AB	Företag som tillhandahåller anknutna tjänster enligt artikel 1.53 i den delegerade förordningen (EU) 2015/35
SC/LEI/549300R930V9XXBC0H73/SE/12161	Sverige	Sinoma Strömledningsgatan AB	Företag som tillhandahåller anknutna tjänster enligt artikel 1.53 i den delegerade förordningen (EU) 2015/35

S.32.01.22

Företag som omfattas av gruppen

			Kriterier för inflytande						Inbegripande inom ramen för grupp tillsyn		Beräkning av solvens på gruppnivå
Juridisk form	Kategori (ömsesidig/ej ömsesidig)	Tillsynsorgan	% kapital-andel	% som används för att upprätta sammanställd redovisning	% rösträtt	Övriga kriterier	Nivå av inflytande	Proportionell andel som används för beräkning av grupp solvens	JA/NEJ	Datum för beslut om art. 214 tillämpas	Metod som används och enligt metod 1, behandling av företaget
C0060	C0070	C0080	C0180	C0190	C0200	C0210	C0220	C0230	C0240	C0250	C0260
Ömsesidigt försäkringsbolag	Ömsesidigt	Finansinspektionen	0%	0%	0%			1,00	Ja, grupp tillsyn		Metod 1: Full konsolidering
Försäkringsaktiebolag	Ej ömsesidigt	Finansinspektionen	100%	100%	100%		Dominerande	1,00	Ja, grupp tillsyn		Metod 1: Full konsolidering
Tjänstepensionsaktiebolag	Ej ömsesidigt	Finansinspektionen	51%	51%	51%		Dominerande	0,51	Ja, grupp tillsyn		Method 1: Sektor regler
Tjänstepensionsaktiebolag	Ej ömsesidigt	Finansinspektionen	100%	0%	100%		Dominerande	1,00	Ja, grupp tillsyn		Method 1: Sektor regler
Aktiebolag (Pensionsadministrationsbolag)	Ej ömsesidigt		100%	100%	100%		Dominerande	0,00	Ja, grupp tillsyn		Method 1: Sektor regler
Aktiebolag (Tjänstepensionsholdingföretag)	Ej ömsesidigt		60%	60%	60%		Dominerande	0,60	Ja, grupp tillsyn		Metod 1: Full konsolidering
Aktiebolag (Pensionsadministrationsbolag)	Ej ömsesidigt		60%	60%	60%		Dominerande	0,60	Ja, grupp tillsyn		Metod 1: Full konsolidering
Tjänstepensionsaktiebolag	Ej ömsesidigt	Finansinspektionen	60%	0%	60%		Dominerande	0,60	Ja, grupp tillsyn		Method 1: Sektor regler
Aktiebolag (Fastighetsholdingbolag)	Ej ömsesidigt		60%	0%	60%		Dominerande	0,00	Ja, grupp tillsyn		Method 1: Sektor regler
Aktiebolag (Fastighetsbolag)	Ej ömsesidigt		60%	0%	60%		Dominerande	0,00	Ja, grupp tillsyn		Method 1: Sektor regler
Aktiebolag (Fastighetsholdingbolag)	Ej ömsesidigt		60%	0%	60%		Dominerande	0,00	Ja, grupp tillsyn		Method 1: Sektor regler
Aktiebolag (Fastighetsbolag)	Ej ömsesidigt		60%	0%	60%		Dominerande	0,00	Ja, grupp tillsyn		Method 1: Sektor regler
Aktiebolag (Fastighetsbolag)	Ej ömsesidigt		60%	0%	60%		Dominerande	0,00	Ja, grupp tillsyn		Method 1: Sektor regler
Aktiebolag (Fastighetsbolag)	Ej ömsesidigt		60%	0%	60%		Dominerande	0,00	Ja, grupp tillsyn		Method 1: Sektor regler
Aktiebolag (Fastighetsbolag)	Ej ömsesidigt		60%	0%	60%		Dominerande	0,00	Ja, grupp tillsyn		Method 1: Sektor regler
Aktiebolag (Fastighetsbolag)	Ej ömsesidigt		60%	0%	60%		Dominerande	0,00	Ja, grupp tillsyn		Method 1: Sektor regler
Aktiebolag (Fastighetsbolag)	Ej ömsesidigt		60%	0%	60%		Dominerande	0,00	Ja, grupp tillsyn		Method 1: Sektor regler
Aktiebolag (Fastighetsbolag)	Ej ömsesidigt		60%	0%	60%		Dominerande	0,00	Ja, grupp tillsyn		Method 1: Sektor regler
Aktiebolag (Fastighetsbolag)	Ej ömsesidigt		60%	0%	60%		Dominerande	0,00	Ja, grupp tillsyn		Method 1: Sektor regler
Aktiebolag (Fastighetsbolag)	Ej ömsesidigt		60%	0%	60%		Dominerande	0,00	Ja, grupp tillsyn		Method 1: Sektor regler

Juridisk form	Kategori (ömsesidig/ej ömsesidig)	Tillsynsorgan	Kriterier för inflytande						Inbegripande inom ramen för grupptillsyn		Beräkning av solvens på gruppnivå
			% kapital- andel	% som används för att upprätta samman- ställd redo- visning	% röst- rätt	Övriga kriterier	Nivå av inflytande	Propor- tionell andel som används för be- räkning av grupp- solvens	JA/NEJ	Datum för beslut om art. 214 tillämpas	
C0060	C0070	C0080	C0180	C0190	C0200	C0210	C0220	C0230	C0240	C0250	C0260
Aktiebolag (Fastighetsbolag)	Ej ömsesidigt		60%	0%	60%		Dominerande	0,00	Ja, grupptillsyn		Method 1: Sektor regler
Aktiebolag (Fastighetsholdingbolag)	Ej ömsesidigt		100%	100%	100%		Dominerande	1,00	Ja, grupptillsyn		Metod 1: Full konsolidering
Aktiebolag (Fastighetsholdingbolag)	Ej ömsesidigt		100%	100%	100%		Dominerande	1,00	Ja, grupptillsyn		Metod 1: Full konsolidering
Aktiebolag (Fastighetsbolag)	Ej ömsesidigt		100%	100%	100%		Dominerande	1,00	Ja, grupptillsyn		Metod 1: Full konsolidering
Aktiebolag (Fastighetsbolag)	Ej ömsesidigt		100%	100%	100%		Dominerande	1,00	Ja, grupptillsyn		Metod 1: Full konsolidering
Aktiebolag (Fastighetsbolag)	Ej ömsesidigt		100%	100%	100%		Dominerande	1,00	Ja, grupptillsyn		Metod 1: Full konsolidering
Aktiebolag (Fastighetsbolag)	Ej ömsesidigt		100%	100%	100%		Dominerande	1,00	Ja, grupptillsyn		Metod 1: Full konsolidering
Aktiebolag (Fastighetsbolag)	Ej ömsesidigt		100%	100%	100%		Dominerande	1,00	Ja, grupptillsyn		Metod 1: Full konsolidering
Aktiebolag (Fastighetsbolag)	Ej ömsesidigt		100%	100%	100%		Dominerande	1,00	Ja, grupptillsyn		Metod 1: Full konsolidering
Aktiebolag (Fastighetsbolag)	Ej ömsesidigt		100%	100%	100%		Dominerande	1,00	Ja, grupptillsyn		Metod 1: Full konsolidering
Aktiebolag (Fastighetsbolag)	Ej ömsesidigt		100%	100%	100%		Dominerande	1,00	Ja, grupptillsyn		Metod 1: Full konsolidering
Aktiebolag (Fastighetsbolag)	Ej ömsesidigt		100%	100%	100%		Dominerande	1,00	Ja, grupptillsyn		Metod 1: Full konsolidering
Kommanditbolag (Fastighetsbolag)	Ej ömsesidigt		100%	100%	100%		Dominerande	1,00	Ja, grupptillsyn		Metod 1: Full konsolidering
Kommanditbolag (Fastighetsbolag)	Ej ömsesidigt		100%	100%	100%		Dominerande	1,00	Ja, grupptillsyn		Metod 1: Full konsolidering
Kommanditbolag (Fastighetsbolag)	Ej ömsesidigt		100%	100%	100%		Dominerande	1,00	Ja, grupptillsyn		Metod 1: Full konsolidering
Aktiebolag (Fastighetsbolag)	Ej ömsesidigt		100%	100%	100%		Dominerande	1,00	Ja, grupptillsyn		Metod 1: Full konsolidering
Aktiebolag (Värdepappersholdingföretag)	Ej ömsesidigt		100%	100%	100%		Dominerande	1,00	Ja, grupptillsyn		Metod 1: Full konsolidering
Aktiebolag (Fastighetsholdingbolag)	Ej ömsesidigt		100%	0%	100%		Dominerande	0,00	Ja, grupptillsyn		Method 1: Sektor regler

Juridisk form	Kategori (ömsesidig/ej ömsesidig)	Tillsynsorgan	Kriterier för inflytande						Inbegripande inom ramen för grupptillsyn		Beräkning av solvens på gruppnivå
			% kapitalandel	% som används för att upprätta sammanställd redovisning	% rösträtt	Övriga kriterier	Nivå av inflytande	Proportionell andel som används för beräkning av grupp-solvens	JA/NEJ	Datum för beslut om art. 214 tillämpas	
C0060	C0070	C0080	C0180	C0190	C0200	C0210	C0220	C0230	C0240	C0250	C0260
Aktiebolag (Fastighetsbolag)	Ej ömsesidigt		100%	0%	100%		Dominerande	0,00	Ja, grupptillsyn		Method 1: Sektor regler
Aktiebolag (Fastighetsbolag)	Ej ömsesidigt		100%	0%	100%		Dominerande	0,00	Ja, grupptillsyn		Method 1: Sektor regler
Aktiebolag (Fastighetsholdingbolag)	Ej ömsesidigt		100%	0%	100%		Dominerande	0,00	Ja, grupptillsyn		Method 1: Sektor regler
Aktiebolag (Fastighetsbolag)	Ej ömsesidigt		100%	0%	100%		Dominerande	0,00	Ja, grupptillsyn		Method 1: Sektor regler
Aktiebolag (Värdepappersholdingföretag)	Ej ömsesidigt		100%	0%	100%		Dominerande	0,00	Ja, grupptillsyn		Method 1: Sektor regler
Kommanditbolag (Fastighetsbolag)	Ej ömsesidigt		71%	0%	71%		Dominerande	0,00	Ja, grupptillsyn		Method 1: Sektor regler
Aktiebolag (Fastighetsholdingbolag)	Ej ömsesidigt		71%	0%	71%		Dominerande	0,00	Ja, grupptillsyn		Method 1: Sektor regler
Aktiebolag (Fastighetsbolag)	Ej ömsesidigt		71%	0%	71%		Dominerande	0,00	Ja, grupptillsyn		Method 1: Sektor regler
Aktiebolag (Fastighetsbolag)	Ej ömsesidigt		71%	0%	71%		Dominerande	0,00	Ja, grupptillsyn		Method 1: Sektor regler
Aktiebolag (Komplementärsbolag)	Ej ömsesidigt		71%	0%	71%		Dominerande	0,00	Ja, grupptillsyn		Method 1: Sektor regler
Kommanditbolag (Fastighetsbolag)	Ej ömsesidigt		71%	0%	71%		Dominerande	0,00	Ja, grupptillsyn		Method 1: Sektor regler
Kommanditbolag (Fastighetsbolag)	Ej ömsesidigt		71%	0%	71%		Dominerande	0,00	Ja, grupptillsyn		Method 1: Sektor regler
Kommanditbolag (Fastighetsbolag)	Ej ömsesidigt		71%	0%	71%		Dominerande	0,00	Ja, grupptillsyn		Method 1: Sektor regler
Kommanditbolag (Fastighetsbolag)	Ej ömsesidigt		71%	0%	71%		Dominerande	0,00	Ja, grupptillsyn		Method 1: Sektor regler
Aktiebolag (Fastighetsförvaltning)	Ej ömsesidigt		50%	0%	50%		Betydande	0,00	Ja, grupptillsyn		Method 1: Sektor regler
Aktiebolag (Komplementärsbolag)	Ej ömsesidigt		100%	0%	100%		Dominerande	0,00	Ja, grupptillsyn		Method 1: Sektor regler
Kommanditbolag (Fastighetsbolag)	Ej ömsesidigt		100%	0%	100%		Dominerande	0,00	Ja, grupptillsyn		Method 1: Sektor regler
Kommanditbolag (Fastighetsbolag)	Ej ömsesidigt		100%	0%	100%		Dominerande	0,00	Ja, grupptillsyn		Method 1: Sektor regler
Kommanditbolag (Fastighetsbolag)	Ej ömsesidigt		100%	0%	100%		Dominerande	0,00	Ja, grupptillsyn		Method 1: Sektor regler
Kommanditbolag (Fastighetsbolag)	Ej ömsesidigt		100%	0%	100%		Dominerande	0,00	Ja, grupptillsyn		Method 1: Sektor regler
Kommanditbolag (Fastighetsbolag)	Ej ömsesidigt		100%	0%	100%		Dominerande	0,00	Ja, grupptillsyn		Method 1: Sektor regler
Kommanditbolag (Fastighetsbolag)	Ej ömsesidigt		100%	0%	100%		Dominerande	0,00	Ja, grupptillsyn		Method 1: Sektor regler

Juridisk form	Kategori (ömsesidig/ej ömsesidig)	Tillsynsorgan	Kriterier för inflytande						Inbegripande inom ramen för grupp tillsyn		Beräkning av solvens på gruppnivå
			% kapitalandel	% som används för att upprätta sammanställd redovisning	% rösträtt	Övriga kriterier	Nivå av inflytande	Proportionell andel som används för beräkning av grupp solvens	JA/NEJ	Datum för beslut om art. 214 tillämpas	
C0060	C0070	C0080	C0180	C0190	C0200	C0210	C0220	C0230	C0240	C0250	C0260
Aktiebolag (Fastighetsbolag)	Ej ömsesidigt		72%	30%	72%		Dominerande	0,30	Ja, grupp tillsyn		Metod 1: Justerad kapitalandelsmetod
Aktiebolag (Fastighetsbolag)	Ej ömsesidigt		38%	38%	38%		Betydande	0,38	Ja, grupp tillsyn		Metod 1: Justerad kapitalandelsmetod
Aktiebolag (Fastighetsbolag)	Ej ömsesidigt		38%	38%	38%		Betydande	0,38	Ja, grupp tillsyn		Metod 1: Justerad kapitalandelsmetod
Aktiebolag (Fastighetsbolag)	Ej ömsesidigt		33%	17%	33%		Betydande	0,17	Ja, grupp tillsyn		Metod 1: Justerad kapitalandelsmetod
Aktiebolag (Fastighetsbolag)	Ej ömsesidigt		33%	17%	33%		Betydande	0,17	Ja, grupp tillsyn		Metod 1: Justerad kapitalandelsmetod
Aktiebolag (Fastighetsbolag)	Ej ömsesidigt		33%	17%	33%		Betydande	0,17	Ja, grupp tillsyn		Metod 1: Justerad kapitalandelsmetod
Aktiebolag (Fastighetsbolag)	Ej ömsesidigt		33%	17%	33%		Betydande	0,17	Ja, grupp tillsyn		Metod 1: Justerad kapitalandelsmetod
Aktiebolag (Fastighetsbolag)	Ej ömsesidigt		33%	17%	33%		Betydande	0,17	Ja, grupp tillsyn		Metod 1: Justerad kapitalandelsmetod
Aktiebolag (Fastighetsbolag)	Ej ömsesidigt		33%	17%	33%		Betydande	0,17	Ja, grupp tillsyn		Metod 1: Justerad kapitalandelsmetod
Aktiebolag (Fastighetsbolag)	Ej ömsesidigt		33%	17%	33%		Betydande	0,17	Ja, grupp tillsyn		Metod 1: Justerad kapitalandelsmetod
Aktiebolag (Fastighetsbolag)	Ej ömsesidigt		33%	17%	33%		Betydande	0,17	Ja, grupp tillsyn		Metod 1: Justerad kapitalandelsmetod
Aktiebolag (Fastighetsbolag)	Ej ömsesidigt		33%	17%	33%		Betydande	0,17	Ja, grupp tillsyn		Metod 1: Justerad kapitalandelsmetod
Aktiebolag (Fastighetsbolag)	Ej ömsesidigt		33%	17%	33%		Betydande	0,17	Ja, grupp tillsyn		Metod 1: Justerad kapitalandelsmetod
Aktiebolag (Fastighetsbolag)	Ej ömsesidigt		33%	17%	33%		Betydande	0,17	Ja, grupp tillsyn		Metod 1: Justerad kapitalandelsmetod
Aktiebolag (Fastighetsbolag)	Ej ömsesidigt		33%	17%	33%		Betydande	0,17	Ja, grupp tillsyn		Metod 1: Justerad kapitalandelsmetod
Aktiebolag (Fastighetsbolag)	Ej ömsesidigt		33%	17%	33%		Betydande	0,17	Ja, grupp tillsyn		Metod 1: Justerad kapitalandelsmetod

Juridisk form	Kategori (ömsesidig/ej ömsesidig)	Tillsynsorgan	Kriterier för inflytande						Inbegripande inom ramen för grupp-tillsyn		Beräkning av solvens på grupp-nivå
			% kapital-andel	% som används för att upprätta samman-ställd redovisning	% röst-rätt	Övriga kriterier	Nivå av inflytande	Proportionell andel som används för beräkning av grupp-solvens	JA/NEJ	Datum för beslut om art. 214 tillämpas	
C0060	C0070	C0080	C0180	C0190	C0200	C0210	C0220	C0230	C0240	C0250	C0260
Aktiebolag (Fastighetsbolag)	Ej ömsesidigt		33%	17%	33%		Betydande	0,17	Ja, grupptillsyn		Metod 1: Justerad kapitalandelsmetod
Aktiebolag (Fastighetsbolag)	Ej ömsesidigt		33%	17%	33%		Betydande	0,17	Ja, grupptillsyn		Metod 1: Justerad kapitalandelsmetod
Aktiebolag (Fastighetsbolag)	Ej ömsesidigt		33%	17%	33%		Betydande	0,17	Ja, grupptillsyn		Metod 1: Justerad kapitalandelsmetod
Aktiebolag (Fastighetsbolag)	Ej ömsesidigt		33%	17%	33%		Betydande	0,17	Ja, grupptillsyn		Metod 1: Justerad kapitalandelsmetod
Aktiebolag (Fastighetsbolag)	Ej ömsesidigt		33%	17%	33%		Betydande	0,17	Ja, grupptillsyn		Metod 1: Justerad kapitalandelsmetod
Aktiebolag (Fastighetsbolag)	Ej ömsesidigt		33%	17%	33%		Betydande	0,17	Ja, grupptillsyn		Metod 1: Justerad kapitalandelsmetod
Aktiebolag (Fastighetsbolag)	Ej ömsesidigt		33%	17%	33%		Betydande	0,17	Ja, grupptillsyn		Metod 1: Justerad kapitalandelsmetod
Aktiebolag (Fastighetsbolag)	Ej ömsesidigt		33%	17%	33%		Betydande	0,17	Ja, grupptillsyn		Metod 1: Justerad kapitalandelsmetod
Aktiebolag (Fastighetsbolag)	Ej ömsesidigt		33%	17%	33%		Betydande	0,17	Ja, grupptillsyn		Metod 1: Justerad kapitalandelsmetod
Aktiebolag (Fastighetsbolag)	Ej ömsesidigt		33%	17%	33%		Betydande	0,17	Ja, grupptillsyn		Metod 1: Justerad kapitalandelsmetod
Aktiebolag (Fastighetsbolag)	Ej ömsesidigt		33%	17%	33%		Betydande	0,17	Ja, grupptillsyn		Metod 1: Justerad kapitalandelsmetod
Aktiebolag (Fastighetsbolag)	Ej ömsesidigt		33%	17%	33%		Betydande	0,17	Ja, grupptillsyn		Metod 1: Justerad kapitalandelsmetod
Aktiebolag (Fastighetsbolag)	Ej ömsesidigt		33%	17%	33%		Betydande	0,17	Ja, grupptillsyn		Metod 1: Justerad kapitalandelsmetod
Aktiebolag (Fastighetsbolag)	Ej ömsesidigt		33%	17%	33%		Betydande	0,17	Ja, grupptillsyn		Metod 1: Justerad kapitalandelsmetod
Aktiebolag (Fastighetsbolag)	Ej ömsesidigt		33%	17%	33%		Betydande	0,17	Ja, grupptillsyn		Metod 1: Justerad kapitalandelsmetod
Aktiebolag (Fastighetsbolag)	Ej ömsesidigt		33%	17%	33%		Betydande	0,17	Ja, grupptillsyn		Metod 1: Justerad kapitalandelsmetod

Juridisk form	Kategori (ömsesidig/ej ömsesidig)	Tillsynsorgan	Kriterier för inflytande						Inbegripande inom ramen för grupp-tillsyn		Beräkning av solvens på gruppnivå
			% kapital-andel	% som används för att upprätta sammanställd redovisning	% röst-rätt	Övriga kriterier	Nivå av inflytande	Proportionell andel som används för beräkning av grupp-solvens	JA/NEJ	Datum för beslut om art. 214 tillämpas	
C0060	C0070	C0080	C0180	C0190	C0200	C0210	C0220	C0230	C0240	C0250	C0260
Aktiebolag (Fastighetsbolag)	Ej ömsesidigt		33%	17%	33%		Betydande	0,17	Ja, grupp-tillsyn		Metod 1: Justerad kapitalandelsmetod
Aktiebolag (Fastighetsbolag)	Ej ömsesidigt		33%	17%	33%		Betydande	0,17	Ja, grupp-tillsyn		Metod 1: Justerad kapitalandelsmetod
Aktiebolag (Fastighetsbolag)	Ej ömsesidigt		33%	17%	33%		Betydande	0,17	Ja, grupp-tillsyn		Metod 1: Justerad kapitalandelsmetod
Aktiebolag (Fastighetsbolag)	Ej ömsesidigt		33%	17%	33%		Betydande	0,17	Ja, grupp-tillsyn		Metod 1: Justerad kapitalandelsmetod
Aktiebolag (Fastighetsbolag)	Ej ömsesidigt		33%	17%	33%		Betydande	0,17	Ja, grupp-tillsyn		Metod 1: Justerad kapitalandelsmetod
Aktiebolag (Fastighetsbolag)	Ej ömsesidigt		33%	17%	33%		Betydande	0,17	Ja, grupp-tillsyn		Metod 1: Justerad kapitalandelsmetod
Aktiebolag (Fastighetsbolag)	Ej ömsesidigt		33%	17%	33%		Betydande	0,17	Ja, grupp-tillsyn		Metod 1: Justerad kapitalandelsmetod
Aktiebolag (Fastighetsbolag)	Ej ömsesidigt		33%	17%	33%		Betydande	0,17	Ja, grupp-tillsyn		Metod 1: Justerad kapitalandelsmetod
Aktiebolag (Fastighetsbolag)	Ej ömsesidigt		33%	17%	33%		Betydande	0,17	Ja, grupp-tillsyn		Metod 1: Justerad kapitalandelsmetod
Aktiebolag (Fastighetsbolag)	Ej ömsesidigt		33%	17%	33%		Betydande	0,17	Ja, grupp-tillsyn		Metod 1: Justerad kapitalandelsmetod
Aktiebolag (Fastighetsbolag)	Ej ömsesidigt		33%	17%	33%		Betydande	0,17	Ja, grupp-tillsyn		Metod 1: Justerad kapitalandelsmetod
Aktiebolag (Fastighetsbolag)	Ej ömsesidigt		33%	17%	33%		Betydande	0,17	Ja, grupp-tillsyn		Metod 1: Justerad kapitalandelsmetod
Aktiebolag (Fastighetsbolag)	Ej ömsesidigt		33%	17%	33%		Betydande	0,17	Ja, grupp-tillsyn		Metod 1: Justerad kapitalandelsmetod
Aktiebolag (Fastighetsbolag)	Ej ömsesidigt		33%	17%	33%		Betydande	0,17	Ja, grupp-tillsyn		Metod 1: Justerad kapitalandelsmetod
Aktiebolag (Fastighetsbolag)	Ej ömsesidigt		33%	17%	33%		Betydande	0,17	Ja, grupp-tillsyn		Metod 1: Justerad kapitalandelsmetod
Aktiebolag (Fastighetsbolag)	Ej ömsesidigt		33%	17%	33%		Betydande	0,17	Ja, grupp-tillsyn		Metod 1: Justerad kapitalandelsmetod

Juridisk form	Kategori (ömsesidig/ej ömsesidig)	Tillsynsorgan	Kriterier för inflytande						Inbegripande inom ramen för grupp-tillsyn		Beräkning av solvens på gruppnivå
			% kapitalandel	% som används för att upprätta sammanställd redovisning	% röst-rätt	Övriga kriterier	Nivå av inflytande	Proportionell andel som används för beräkning av grupp-solvens	JA/NEJ	Datum för beslut om art. 214 tillämpas	
C0060	C0070	C0080	C0180	C0190	C0200	C0210	C0220	C0230	C0240	C0250	C0260
Aktiebolag (Fastighetsbolag)	Ej ömsesidigt		33%	17%	33%		Betydande	0,17	Ja, grupp-tillsyn		Metod 1: Justerad kapitalandelsmetod
Aktiebolag (Fastighetsbolag)	Ej ömsesidigt		33%	17%	33%		Betydande	0,17	Ja, grupp-tillsyn		Metod 1: Justerad kapitalandelsmetod
Aktiebolag (Fastighetsbolag)	Ej ömsesidigt		33%	17%	33%		Betydande	0,17	Ja, grupp-tillsyn		Metod 1: Justerad kapitalandelsmetod
Aktiebolag (Fastighetsbolag)	Ej ömsesidigt		33%	17%	33%		Betydande	0,17	Ja, grupp-tillsyn		Metod 1: Justerad kapitalandelsmetod
Aktiebolag (Fastighetsbolag)	Ej ömsesidigt		33%	17%	33%		Betydande	0,17	Ja, grupp-tillsyn		Metod 1: Justerad kapitalandelsmetod
Aktiebolag (Fastighetsbolag)	Ej ömsesidigt		33%	17%	33%		Betydande	0,17	Ja, grupp-tillsyn		Metod 1: Justerad kapitalandelsmetod
Aktiebolag (Fastighetsbolag)	Ej ömsesidigt		33%	17%	33%		Betydande	0,17	Ja, grupp-tillsyn		Metod 1: Justerad kapitalandelsmetod
Aktiebolag (Fastighetsbolag)	Ej ömsesidigt		33%	17%	33%		Betydande	0,17	Ja, grupp-tillsyn		Metod 1: Justerad kapitalandelsmetod
Kommanditbolag (AIF-förvaltare)	Ej ömsesidigt	Finansinspektionen	63%	0%	0%		Betydande	0,24	Ja, grupp-tillsyn		Metod 1: Justerad kapitalandelsmetod
Aktiebolag (Fastighetsbolag)	Ej ömsesidigt		35%	10%	35%		Betydande	0,10	Ja, grupp-tillsyn		Metod 1: Justerad kapitalandelsmetod
Aktiebolag (Fastighetsbolag)	Ej ömsesidigt		35%	10%	35%		Betydande	0,10	Ja, grupp-tillsyn		Metod 1: Justerad kapitalandelsmetod
Aktiebolag (Fastighetsbolag)	Ej ömsesidigt		35%	10%	35%		Betydande	0,10	Ja, grupp-tillsyn		Metod 1: Justerad kapitalandelsmetod
Handelsbolag (Fastighetsbolag)	Ej ömsesidigt		35%	10%	35%		Betydande	0,10	Ja, grupp-tillsyn		Metod 1: Justerad kapitalandelsmetod
Aktiebolag (Fastighetsbolag)	Ej ömsesidigt		35%	10%	35%		Betydande	0,10	Ja, grupp-tillsyn		Metod 1: Justerad kapitalandelsmetod
Aktiebolag (Fastighetsbolag)	Ej ömsesidigt		35%	10%	35%		Betydande	0,10	Ja, grupp-tillsyn		Metod 1: Justerad kapitalandelsmetod
Aktiebolag (Fastighetsbolag)	Ej ömsesidigt		35%	10%	35%		Betydande	0,10	Ja, grupp-tillsyn		Metod 1: Justerad kapitalandelsmetod
Aktiebolag (Fastighetsbolag)	Ej ömsesidigt		35%	10%	35%		Betydande	0,10	Ja, grupp-tillsyn		Metod 1: Justerad kapitalandelsmetod
Aktiebolag (Fastighetsbolag)	Ej ömsesidigt		35%	10%	35%		Betydande	0,10	Ja, grupp-tillsyn		Metod 1: Justerad kapitalandelsmetod

Juridisk form	Kategori (ömsesidig/ej ömsesidig)	Tillsynsorgan	Kriterier för inflytande						Inbegripande inom ramen för grupptillsyn		Beräkning av solvens på gruppnivå
			% kapital- andel	% som används för att upprätta samman- ställd redo- visning	% röst- rätt	Övriga kriterier	Nivå av inflytande	Propor- tionell andel som används för be- räkning av grupp- solvens	JA/NEJ	Datum för beslut om art. 214 tillämpas	
C0060	C0070	C0080	C0180	C0190	C0200	C0210	C0220	C0230	C0240	C0250	C0260
Aktiebolag (Fastighetsbolag)	Ej ömsesidigt		35%	10%	35%		Betydande	0,10	Ja, grupptillsyn		Metod 1: Justerad kapitalandelsmetod
Aktiebolag (Fastighetsbolag)	Ej ömsesidigt		35%	10%	35%		Betydande	0,10	Ja, grupptillsyn		Metod 1: Justerad kapitalandelsmetod
Aktiebolag (Fastighetsbolag)	Ej ömsesidigt		35%	10%	35%		Betydande	0,10	Ja, grupptillsyn		Metod 1: Justerad kapitalandelsmetod
Aktiebolag (Fastighetsbolag)	Ej ömsesidigt		35%	10%	35%		Betydande	0,10	Ja, grupptillsyn		Metod 1: Justerad kapitalandelsmetod
Aktiebolag (Fastighetsbolag)	Ej ömsesidigt		35%	10%	35%		Betydande	0,10	Ja, grupptillsyn		Metod 1: Justerad kapitalandelsmetod
Aktiebolag (Fastighetsbolag)	Ej ömsesidigt		35%	10%	35%		Betydande	0,10	Ja, grupptillsyn		Metod 1: Justerad kapitalandelsmetod
Aktiebolag (Fastighetsbolag)	Ej ömsesidigt		35%	10%	35%		Betydande	0,10	Ja, grupptillsyn		Metod 1: Justerad kapitalandelsmetod
Aktiebolag (Fastighetsbolag)	Ej ömsesidigt		35%	10%	35%		Betydande	0,10	Ja, grupptillsyn		Metod 1: Justerad kapitalandelsmetod