



# Årsredovisning 2022

KPA AB



# Innehåll

	Sidan
2022 i siffror .....	6
Tjänstepensionsbolaget för kommuner och regioner .....	8
Förvaltningsberättelse .....	17
Finansiella rapporter.....	30
Noter .....	35
Underskrifter .....	52
Definitioner och begrepp .....	53
Revisionsberättelse .....	54

Informationen på följande sidorna 4–16 gäller för samtliga bolag inom KPA Pension.

**Mycket har förändrats  
sedan 1922.**

**Men vi har fortfarande  
en bit kvar innan vi har  
jämställda pensioner.**



# Vd har ordet

100 år, det är så länge KPA Pension har funnits till. Tänk, hur Sverige såg ut för 100 år sedan. Då fanns inga kollektivavtal och kvinnor hade nyligen fått rösta för första gången. KPA Pension startade som en pensionskassa för några få kommuner. Vårt uppdrag har vuxit genom åren och idag hjälper vi majoriteten av landets kommuner och regioner med pensionsadministration och tar hand om tjänstepensionen för drygt två miljoner pensionssparare.

Mycket har förändrats sedan 1922. Men vi har fortfarande en bit kvar innan vi har jämställda pensioner. En viktig pusselbit kom på plats under året med det nya pensionsavtalet AKAP-KR som ger närmare en miljon anställda i kommuner och regioner högre pensionsavsättningar.

2022 började dystert med Rysslands invasion av Ukraina. Det är en stor humanitär katastrof som också bidragit till finansiell oro med stigande inflation och räntor och ökade energi- och matpriser. Detta får även konsekvenser för pensionerna. De allra flesta av våra kunder har en traditionell försäkring med en garanterad del. Det är ett sparande som är uppbyggt för att dämpa effekterna vid den här typen av svängningar vi ser nu. Den stigande inflationen påverkar även kommuner och regioners pensionskostnader som nu ökar kraftigt. Under året har vi haft stort fokus på att stödja kommuner och regioner med prognoser av framtida kostnader.

Trots oroliga tider har KPA Pension starka finansiella nyckeltal vilket bidrar till att vi kan leverera trygga och hållbara pensioner samt hålla låga avgifter till våra kunder. Under året har vi gjort förändringar i vår traditionella försäkring för att öka möjligheterna till en god avkastning, bland annat förbättrat erbjudandet genom att sparandet anpassas efter åldern på spararen. På så sätt får kunderna bättre möjlighet till avkastning under den tid de sparar och en större trygghet när de gått i pension. Vi har också justerat vår tillgångsportfölj under året och ökat vår andel fastigheter och alternativa investeringar för att skapa en högre förväntad avkastning framåt.

KPA Pension är en del av Nettonollalliansen som består av världens största kapitalägare och vars syfte är att investeringsportföljerna ska visa nettonollutsläpp av växthusgaser år 2050. Under året har vi genomfört 30 påverkansdialoger med företag i vår portfölj som genererar större utsläpp. Kommuner och regioner har också en nyckelroll för klimatomställningen. Under året har jag träffat representanter för en rad kommuner och regioner för att diskutera deras behov av finansiering. Syftet är att främja tillgången på hållbara investeringar som exempelvis kommunobligationer. Men för att Sverige ska nå klimatmålen behöver vi en kraftfull och långsiktig klimatpolitik som skapar förutsättningar för omställning. För viljan finns i kommuner, regioner och hos investerarna.



**Camilla Larsson**, vd KPA Pension

# 2022 i siffror



**19,8**  
miljarder kronor

i premieinkomst  
för KPA Pension.

**22,9**  
miljarder kronor

har KPA Pension betalat ut  
i pensioner under året.

**234**  
procent

solvensgrad i KPA  
Tjänstepensionsförsäkring.

**4,2**  
procent

i genomsnittlig  
femårsavkastning  
för KPA Tjänste-  
pensionsförsäkring.

**258**  
miljarder kronor

i förvaltad kapital  
för KPA Pension.



# 2050

## är året

då vi ska ha nettonollutsläpp från våra investeringsportföljer.

# 11

## året i rad

som KPA Pension rankas som Sveriges mest hållbara varumärke.

# 29

## procent

ska utsläppen från våra investeringsportföljer minska till år 2024.

# 0,02

## procent

har den rörliga avgiften i den premiebestämda traditionella försäkringen sänkts.



# 880 000

## pensionsutbetalningar

gör KPA Pensionservice i genomsnitt varje månad.



# 0,08

## procent

i förvaltningskostnadsprocent, premiebestämd försäkring för KPA Tjänstepensionsförsäkring.

# 91

## procent

nöjda kommuner och regioner.

# 5,2

## är RKK-kvoten

i KPA Tjänstepension.

# 74

## procent

nöjda pensionssparare.

# Tjänstepensions- bolaget för kommuner och regioner

KPA Pension är pensionsbolaget för kommuner, regioner och deras anställda. Så har det varit i hundra år. Det som en gång startade som en pensionskassa för elva städer är idag ett modernt pensionsbolag som ger kunderna trygga och hållbara tjänstepensioner till låga avgifter.

## Vår vision

Våra kunder ska känna sig trygga i en hållbar värld.

## Vår affärsidé

KPA Pension erbjuder pension, försäkring, administration och tjänster till kommunsektorn. Våra affärsförutsättningar skapas genom kollektivavtal och kombinerar trygga pensioner med hållbara placeringar.

## Vårt övergripande mål

KPA Pension är det självklara och hållbara valet för tjänstepension i kommuner och regioner.



# Så skapar vi värde för:

## Pensionsspararna

KPA Pensions uppgift är att se till att de som arbetar i kommuner, regioner och kommunala bolag får trygga och bra pensioner.

Arbetsmarknadens parter har KPA Pension som förvalsbolag för de kunder som inte själva gör ett val för sin tjänstepension. Deras pengar förvaltas i en traditionell försäkring med en garanterad del. För de kunder som istället vill ha ett fondsparande erbjuder vi externt förvaltade fonder som lever upp till högt ställda hållbarhetskrav. Genom kollektivavtal har dessutom ungefär en miljon anställda en tjänstegrupplivförsäkring hos oss.

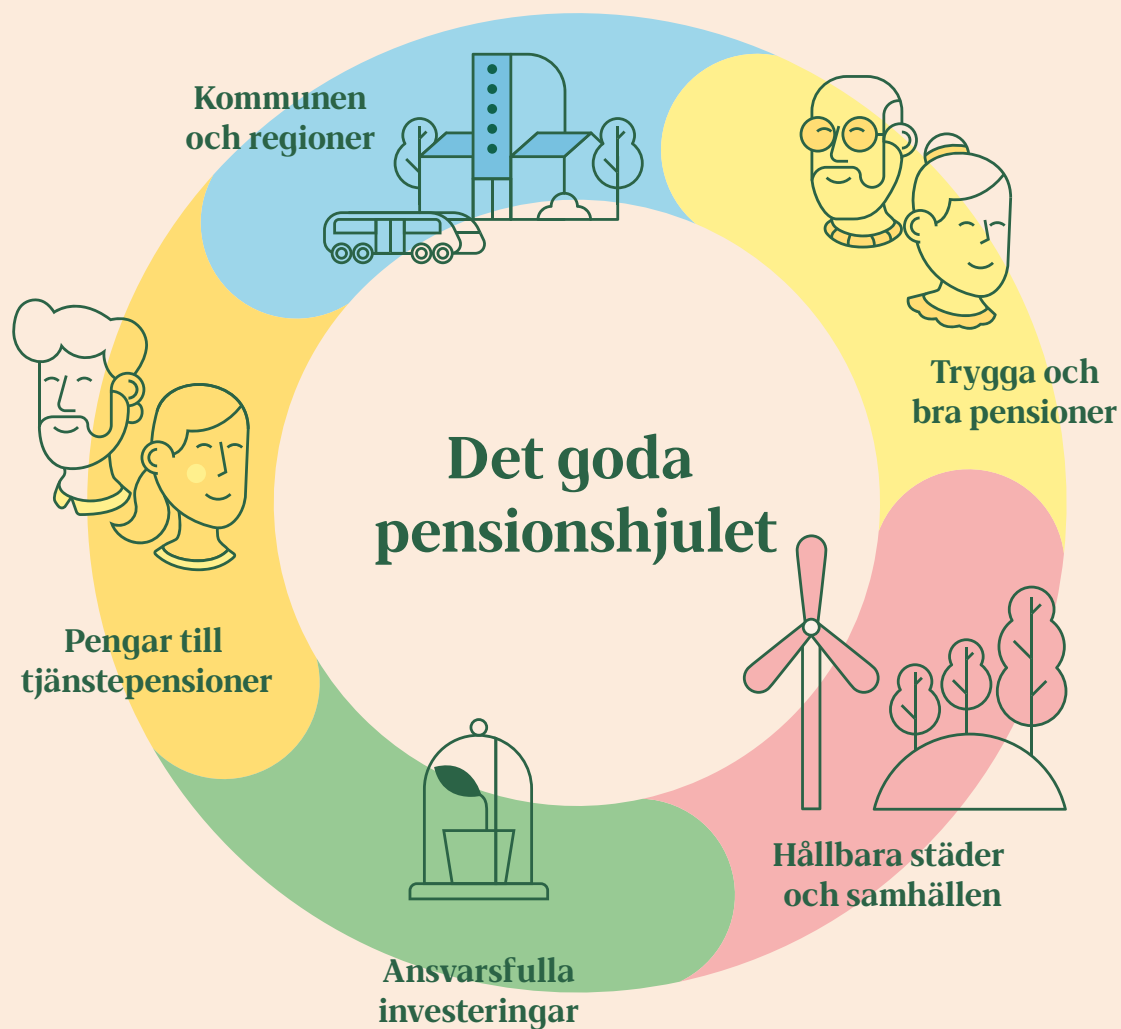
## Kommuner, regioner och kommunala bolag

Kommuner, regioner och kommunala bolag vänder sig till KPA Pension för pensionsadministration, försäkring och stöd i pensionsfrågor. I vårt utbud finns val- och förmedlingstjänst, beräkning och utbetalning av olika pensionsförmåner, förmånsbestämd försäkring samt beräkning och prognos av pensionsskuld. Vi erbjuder även konsulttjänster och utbildning. Bland kunderna finns majoriteten av landets kommuner och regioner samt ett stort antal kommunala bolag.

Tillsammans med kommuner och regioner vill vi vara med att skapa förutsättningar för en grön omställning och bidra i deras arbete med att bygga hållbara städer och samhällen. Bland annat genom satsningar på infrastruktur eller projekt för att motverka eller förbereda för klimatförändringarna. Vi vill även bidra till social hållbarhet där jämställda pensioner och arbetsliv är viktiga frågor där vi kan bidra med ökad kunskap. Vi vill också medverka till att öka utbudet av sociala investeringar.

## Klimat och samhället

KPA Pension har en samhällsbärande roll. Vår viktigaste uppgift är att förvalta och betala ut pensioner. Detta uppdrag ger oss både möjlighet och skyldighet att bidra till ett hållbart samhälle där klimatomställningen är en av de mest akuta utmaningarna. Vår största påverkan får vi genom att välja investeringar som är hållbara, välja bort investeringar som på olika sätt skadar människor eller klimat och att vara aktiva ägare genom att ställa krav och påverka i frågor som rör miljö, klimat eller mänskliga rättigheter. Jämställdhet och mångfald är också viktiga samhällsfrågor som vi arbetar med på olika sätt, både i vår egen verksamhet, i våra investeringar och genom att lyfta frågorna i olika forum.



Vår uppgift är att se till att våra kunder ska få en trygg och bra tjänstepension. Arbetsgivarerna, alltså kommunerna och regionerna, betalar premier till oss. Dessa pengar investerar vi i olika tillgångar som till exempel aktier eller fastigheter. De kan också vara med att finansiera lokala projekt som bidrar till den gröna omställningen. Till exempel nya cykelvägar i Göteborg, en simhall i Linköping och hållbara hyresrätter i Skåne. Det är investeringar som kunderna har nytta av redan idag, samtidigt som de bidrar till trygga pensioner längre fram. Vi kallar det "Det goda pensionshjulet".

# Det här är KPA Pension

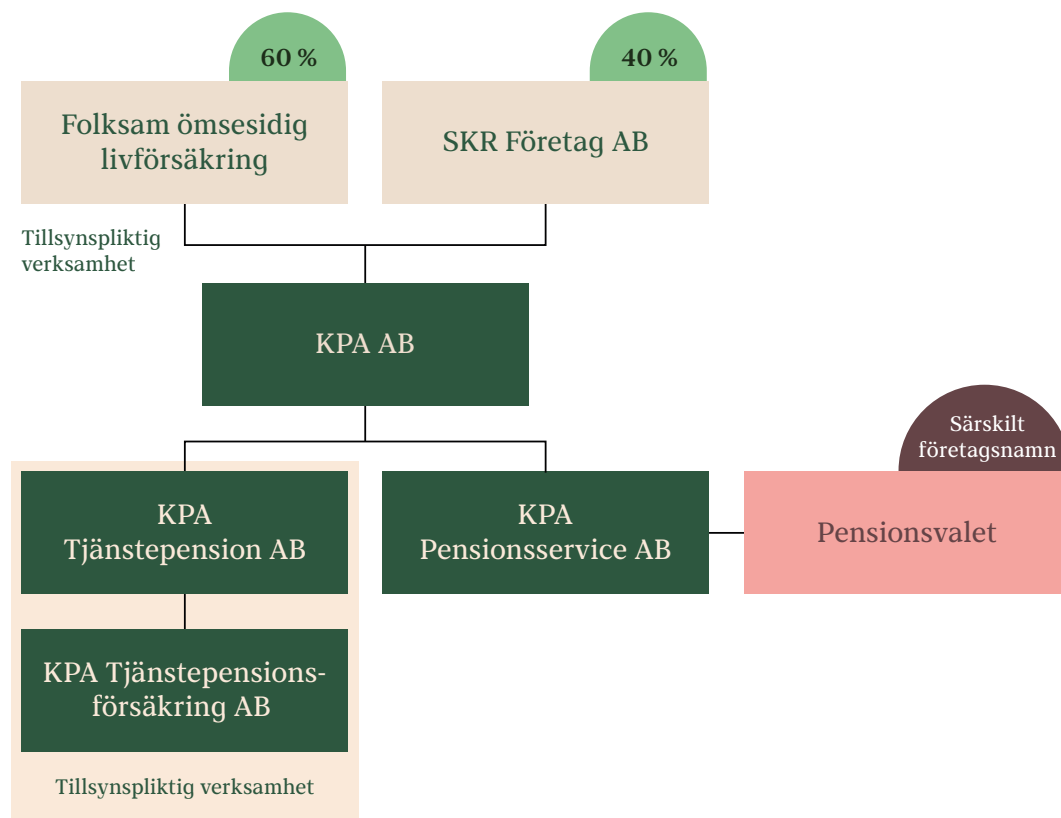
## KPA Pension består av följande bolag:

- KPA AB
- KPA Tjänstepension AB
- KPA Tjänstepensionsförsäkring AB
- KPA Pensionservice AB

Samtliga företag bedriver verksamhet under det gemensamma varumärket KPA Pension som erbjuder traditionell pensionsförsäkring, fondförsäkring, livförsäkring, pensionsadministration, utbildning, konsulttjänster, valcentral och kapitalförvaltning med hållbar inriktning.

KPA Tjänstepensionsförsäkring AB och KPA Tjänstepension AB bedriver verksamhet enligt ömsesidiga principer. Bolagen får inte dela ut vinst och konsolideras inte. Allt överskott återförs till försäkringstagarna.

KPA Pension ägs till 60 procent av Folksam och till 40 procent av SKR (Sveriges kommuner och regioner). Verksamheten bedrivs i Stockholm och Sundsvall. På båda orterna delar vi kontorsyta med Folksam. KPA Pension har ingen verksamhet utanför Sverige.



# Arbetsmarknadens parter

Det är fack och arbetsgivare som förhandlar fram kollektivavtalade tjänstepensioner och försäkringar. KPA Pension är parternas utvalda förvalsbolag och försäkringsgivare för försäkringarna TGL och familjeskydd för anställda i kommun och region. Därför utgör parterna KPA Pensions viktigaste intressenter och samarbetspartners.

De parter som förhandlar fram pensionsavtalen är Kommunal, AkademikerAlliansen, OFR (Offentliganställdas Förhandlingsråd) och SKR (Sveriges kommuner och regioner). Inom den kooperativa sektorn har parterna utsett Pensionsvalet till valcentral för sammanlagt nio olika tjänstepensionsavtal.

Genom den särställning KPA Pension har genom förvalet behöver bolaget leva upp till högt ställda krav. KPA Pension behöver leverera låga avgifter och samtidigt prestera en marknadsmässig avkastning. Även samverkan sker med arbetsmarknadens parter i en rad andra frågor som till exempel arbetsvillkor, jämställdhet och mångfald, hälsa och aktiviteter för att öka kunskaperna om pensionssystemet. Både fack och arbetsgivare efterfrågar enkel och tydlig information till medlemmarna och tillsammans har KPA Pension lyckats möta denna efterfrågan med nya digitala lösningar.

## Viktiga frågor för arbetsmarknadens parter

- Låga avgifter och god avkastning
- Goda arbetsförhållanden
- Fler ska jobba heltid
- Jämställdhet och mångfald
- Förutsättningar för ett långt arbetsliv
- Öka kunskaperna om pensionssystemet för att skapa förutsättningar för informerade och medvetna val



# Ett hållbarhetsarbete som tål att granskas

För att vårt hållbarhetsarbete ska leda till fler och nöjdare kunder samt öka vår attraktivitet som arbetsplats är det viktigt att hållbarhetsarbetet är känt och uppskattas av våra målgrupper. Det försöker vi uppnå genom att berätta om det i vår kommunikation. För att följa resultatet genomför vi löpande undersökningar hos de aktuella målgrupperna samt tar del och lär av externa granskningar.

## Sveriges mest hållbara pensionsbolag, enligt konsumenterna

För elfte året i rad har vi utsetts till Sveriges mest hållbara pensionsbolag av svenska konsumenter i Sustainable Brand Index årliga mätning. Resultatet bekräftas även i vår egen varumärkestracking som visar att varumärket står sig starkt i jämförelse med andra aktörer på marknaden.




## Olika sätt att bedöma pensionsbolagens hållbarhetsarbete

Branschens bedömningar av pensionsbolagens hållbarhetsarbete är viktiga för oss. Pensionsförmedlare Söderberg & Partners publicerar årligen en hållbarhetsrapport där de utvärderar olika aktörers hållbarhetsarbete och ger betyg enligt trafikljusfärger. KPA Pension fick återigen gult ljus. Max Matthiessen gör i sin rapport för 2022 inte någon helhetsbedömning utan utvärderar hållbarhetsarbetet för varje tillgångsslag separat. Resultatet av de båda bolagens bedömningar visar på svårigheterna att utvärdera hållbarhetsarbete och hur bedömningen av olika parametrar kan skilja.

# Sustainable Finance

Sustainable Finance är EU-kommissionens handlingsplan för hållbara finanser. Ska vi kunna begränsa den globala uppvärmningen till max två grader, helst en och en halv grad behöver vi ställa om finansiella flöden i en mer hållbar riktning. Sustainable Finance är till stora delar ett lagstiftningspaket som syftar till att tydliggöra vad som är en hållbar investering och ställer ytterligare informationskrav på finansiella aktörer som tillhandahåller hållbara produkter att tydligt informera om det på ett enhetligt sätt.

Under 2022 har KPA Pension fortsatt att arbeta med att implementera de nya regleringarna. Bland annat har produktutvecklingsprocessen utvecklats där hållbarhetsfaktorer integrerats som en del av målmarknad, tester och övervakning.

A portrait of Emilie Westholm, a woman with short blonde hair, wearing a black top with a yellow and green floral pattern. She is sitting in a red armchair and looking directly at the camera with a slight smile.

”Vi arbetar aktivt för att de största utsläpparna i portföljen ska anta vetenskapligt förankrade klimatmål.”

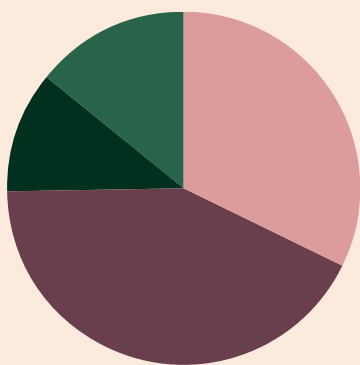
Emilie Westholm,  
chef för Ansvarsfullt ägande

# Ansvarsfulla placeringar

KPA Pension investerar och förvaltar kundernas pengar med målet att främja långsiktig trygghet utifrån avkastning och hållbar utveckling. Den totala portföljen innefattar olika tillgångsslag placerade på olika marknader för god riskspridning.

## Traditionell förvaltning

Förvaltad kapital i KPA Tjänstepensionsförsäkring AB: 253 miljarder kronor.



KPA Pension investerar och förvaltar:

- Räntebärande instrument 32 %
- Aktier 43 %
- Fastigheter 11 %
- Alternativa placeringar 14 %

## Fondförvaltning

Om kunden väljer att placera pengarna i en fondförsäkring placeras pensionspengarna automatiskt i KPA Pensions entrélösning. Vill kunden välja fonder själv erbjuds också möjligheten att göra ett personligt val av fonder.

### Fondutbud

KPA Pension har inget eget fondbolag utan erbjuder i stället särskilt utvalda externt förvaltade fonder. I utvärderingsprocessen finns tydliga hållbarhetskrav som alla externa fonder ska leva upp till. KPA Pension för regelbundna dialoger i syfte att engagera och påverka fondbolagen att arbeta med hållbarhet. Fondbolagen ska vara engagerade i de företag de investerar i genom att ställa krav i frågor som rör miljö och klimat, arbetsrättsliga villkor, barnarbete, mutor och korrup-tion. Andra viktiga kriterier är låga avgifter samt att tillhandahålla ett fondutbud som möjliggör en geografisk diversifiering.

Läs mer om våra tillgångsslag  
på nästa sida

# Olika tillgångsslag ger tryggare pensioner

KPA Pensions viktigaste uppgift är att kunderna ska få trygga och bra pensioner. Genom att sprida riskerna ökar möjligheterna till bra och mer stabil avkastning i investeringarna. KPA Pension jobbar med hållbarhet i alla tillgångsslag men arbetet kan se lite olika ut då förutsättningarna skiljer sig åt. Fördelningen i tillgångsslag avser KPA Tjänstepensionsförsäkring AB per 31 december 2022.

## Aktier

KPA Pension ska ha en väldiversifierad aktieportfölj uppdelad i svenska och utländska utvecklade aktiemarknader samt tillväxtmarknader.

43  
procent

## Räntebärande instrument

Räntebärande tillgångar utgör basen i KPA Pensions totala tillgångs-  
portföljer. De kännetecknas av hög kvalitet och låg risk. Ränteportföljerna består av räntebärande värdepapper utgivna av stater, kommuner och bostadsinstitut eller motsvarande.

32  
procent

## Alternativa placeringar

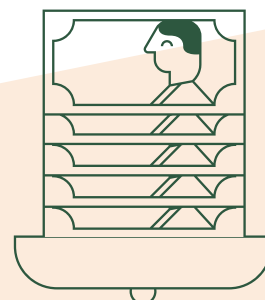
Alternativa placeringar är ett komplement i KPA Pensions portföljer. Det är investeringar med lång placeringshorisont i onoterade tillgångar. Här har investeringar i infrastruktur identifierats som särskilt intressant.

14  
procent

## Fastigheter

KPA Pension ska vara en långsiktig och ansvarstagande fastighetsägare. Satsning sker fortsatt på expansion av fastighetsportföljen med fokus på kontorsfastigheter i attraktiva lägen.

11  
procent





# Förvaltningsberättelse

Styrelsen och verkställande direktören (vd) för KPA AB, med organisationsnummer 556527-7182, upprättar härmed årsredovisningen för 2022 vilket är företagets 28:e verksamhetsår. Styrelsen har sitt säte i Stockholm.

## Ägarförhållanden och koncernstruktur

KPA AB ägs till 60 procent av Folksam ömsesidig livförsäkring med organisationsnummer 502006-1585, (Folksam Liv), och till 40 procent av Sveriges Kommuner och Regioner, SKR, genom SKR Företag AB med organisationsnummer 556117-7535. KPA AB äger dotterföretaget KPA Pensionservice AB med organisationsnummer 556569-1077, med det särskilda företagsnamnet Pensionsvalet PV.

KPA AB äger också dotterföretaget KPA Tjänstepension AB (publ) med organisationsnummer 502010-3502, som i sin tur äger KPA Tjänstepensionsförsäkring AB (publ) med organisationsnummer 516401-6544. KPA Tjänstepension och KPA Tjänstepensionsförsäkring AB (publ) är icke vinstutdelande tjänstepensionsföretag som drivs enligt ömsesidiga principer. Det överskott som uppkommer i företagen tillfaller försäkringstagarna. KPA Tjänstepension och KPA Tjänstepensionsförsäkring AB (publ) konsolideras därför inte i koncernredovisningen i enlighet med årsredovisningslagen (ÅRL) 7 kap 5§. Samtliga KPA-företag har säte i Stockholm.

KPA AB ingår i en koncern där Folksam ömsesidig livförsäkring, med organisationsnummer 502006-1585, med säte i Stockholm, upprättar koncernredovisning. Enligt årsredovisningslagen (ÅRL) 7 kap 2§ behöver ett moderföretag som är dotterföretag inte upprätta koncernredovisning om företaget och dess samtliga dotterföretag omfattas av en koncernredovisning som upprättas av ett överordnat moderföretag.

Samverkan med dotterföretag och hela Folksamgruppen sker inom bland annat distribution, administration och kapitalförvaltning för att nå stordriftsfördelar till nytta för kunderna. För information om företagets dotterföretag hänvisas till not 6 Andelar i koncernföretag. Ytterligare upplysningar om närstående och deras relationer finns i not 15 Upplysningar om närstående.

## Verksamhet

Samtliga KPA-företag bedriver verksamhet under det gemensamma varumärket KPA Pension och erbjuder traditionell pensionsförsäkring, fondförsäkring, livförsäkring, pensionsadministration, valcentral och kapitalförvaltning med hållbar inriktning. KPA AB är moderföretag och verksamheten består i att äga och förvalta koncernens dotterföretag.

## Väsentliga händelser under året

### Verksamhet och affär

För elfte året i rad rankas KPA Pension som Sveriges mest hållbara varumärke i kategorin pension av Nordens största oberoende varumärkesstudie med fokus på hållbarhet, Sustainable Brand Index.

KPA AB:s verksamhet består i att äga och förvalta koncernens dotterföretag. För KPA Pension som helhet kan väsentliga händelser belysas under kommande rubriker.

### KPA Tjänstepension AB

Företaget har beslutat att premien för tjänstegrupplivförsäkringen (TGL-KL) för 2023 kommer vara 0,017 procent av årslönesumman. Därmed hålls premien på en fortsatt låg nivå nästa år och är oförändrad jämfört med 2022.

### KPA Tjänstepensionsförsäkring AB

Omvandlingen av företaget till tjänstepensionsföretag har i enlighet med Finansinspektionens beslut verkställt den 1 januari 2022. Detta innebär att företaget från och med det datumet följer den nya rörelseregleringen för tjänstepensionsföretag, inklusive solvensreglering. I samband med omvandlingen bytte företaget namn från KPA Pensionsförsäkring AB (publ) till KPA Tjänstepensionsförsäkring AB (publ).

Företaget fortsätter att sänka sina avgifter för att erbjuda marknadens lägsta avgifter. Den rörliga avgiften i den premiebestämda traditionella försäkringen har sänkts från 0,11 procent till 0,09 procent av pensionskapitalet, vilket började gälla vid årsskiftet 2021/2022.

Den 1 maj 2022 genomförde företaget en förändring av den traditionella premiebestämda försäkringen för sina kunder. Förändringen införs stegvis under tolv månader och innebär att företaget i större utsträckning kommer placera kundernas pensionskapital i aktier fram till de fyller 51 år. Efter att kunderna passerat 51 år kommer pensionskapitalet successivt viktas över mot placeringar med en lägre risknivå och större fokus på räntebärande placeringar, samtidigt som andelen placeringar i fastigheter är oförändrad.

Förändringen syftade till att ge kunderna en ännu bättre tjänstepension genom en högre avkastning under deras aktiva yrkesliv och en ökad trygghet under perioden då tjänstepensionen betalas ut.

Det nya pensionsavtalet, AKAP-KR, som de kommunala parterna kom överens om i december 2021 för kommunsektorn börja gälla från och med den 1 januari 2023. Avtalet är ett premiebestämt avtal som bland annat innebär att premienivån höjs från dagens nivåer, vilket allt annat lika kommer att leda till ökade premieinkomster för företaget. Utöver premienivån innebär det nya avtalet andra potentiella effekter och företaget utreder dess möjliga påverkan. Det har varit hög fokus på att under året anpassa IT-system och processer till det nya avtalet.

KPA Tjänstepensionsförsäkring har gjort flera stora investeringar under året. Bland annat fortsätter företaget att investera i gröna obligationer samt inom fastighetsportföljen.

### KPA Pensionservice AB

Under 2022 har bland annat Region Stockholm, Region Östergötland och tretton kommuner i Göteborgsregionen valt KPA Pensionservice som leverantör för administration av pensioner. KPA Pensionservice har även under året tilldelats avtal med bland annat kommunerna Nynäshamn, Luleå, Solna, Täby, Kristinehamn, Hallstahammar, Eskilstuna samt kommunerna Arboga, Surahammar, Köping och Kungsör som tillsammans med elva företag genomförde en gemensam upphandling.

Det nya pensionsavtalet, AKAP-KR, har även en påverkan på KPA Pensionservice verksamhet och affär. IT-system och processer har behövt anpassas till det nya avtalet och företaget har informerat och utbildat arbetsgivare i det nya avtalet samt besvarat arbetsgivarnas frågor om exempelvis framtida pensionskostnader.

För mer information kring väsentliga händelser i dotterföretag se årsredovisning KPA Tjänstepensionsförsäkring AB (publ), KPA Tjänstepension AB samt KPA Pensionservice AB. Årsredovisningarna finns på [www.kpa.se](http://www.kpa.se).

## Förändring styrelse och ledande befattningshavare

På årets ordinarie årsstämma utsågs Katrin Röcklinger och Michael Kjeller till ordinarie styrelseledamöter. Vid extra bolagsstämma den 2 september 2022 utsågs Paul Lundberg och Peter Danielsson till ordinarie styrelseledamöter.

## Ekonomisk översikt

KPA AB bedriver ingen affärsverksamhet utan verksamheten består i att äga och förvalta koncernens dotterföretag. Resultatet i KPA AB består av företagets egna förvaltningskostnader samt finansiella poster.

Resultat efter finansiella poster uppgick till 1 640 (-3 608) tusen kronor. Årets resultat för KPA AB uppgick till 4 158 (-92) tusen kronor.

## Hållbarhet

KPA Pension har en lång tradition av att arbeta hållbart. Visionen är att kunderna ska känna sig trygga i en hållbar värld. Därför är hållbarhetsarbetet väl förankrat hos kunder och övriga intressenter och utformas i enlighet med internationella ramverk.

KPA Pension ska vara branschledande på hållbarhetsområdet. Hållbarhetsarbete ska bidra till att skapa värden för intressenterna som utgörs av arbetsmarknadens parter, pensionsspararna, kommuner och regioner, medarbetare, ägare och samarbetspartners. Hållbarhet ska integreras i verksamhetens alla delar, även samarbetspartners och leverantörer.

### Hållbarhet i den egna verksamheten

Det är viktigt att avtrycken från den egna verksamheten blir så små som möjligt. Framför allt ökar det trovärdigheten när företaget ställer krav och påverkar tillgångarna. Därför arbetar KPA Pension med en effektiv och tydlig hållbarhetsstyrning som omfattar alla delar av verksamheten och där ett av de viktigaste målen är nettonollutsläpp av växthusgaser från den egna verksamheten år 2030. Detta mål är gemensamt inom hela Folksamkoncernen. KPA Pension klimatkompenserar utsläpp från den egna verksamheten med det dubbla genom Vi-skogen. Utsläppen från egen verksamhet redovisas kvartalsvis på [www.kpa.se](http://www.kpa.se).

För att vara en attraktiv och modern arbetsplats vill företaget ha en framskjutande position i frågor som rör jämställdhet och inkludering. KPA Pension var först i finans- och försäkringsbranschen att bli hbtqi-certifierade, vilket företaget blev 2019. Målet med certifieringen är att skapa en gemensam värdegrund där kunder och medarbetare bemöts med respekt utifrån sina egna villkor. Under årets pridevecka i Stockholm deltog medarbetare i både tåget och i prideparken där KPA Pension hade en egen välbesökt yta.

### Hållbarhetsstyrning

Styrelserna för företagen inom KPA Pension har det yttersta ansvaret för företagets hållbarhetsarbete och beslutar den policy som anger vad som ska gälla för företagets arbete för en hållbar utveckling. Policyn ses över en gång per år och styrelserna får kontinuerlig avrapportering om hållbarhetsarbetet.

De etiska reglerna är ett av KPA Pensions viktigaste interna regelverk. Reglerna omfattar hela verksamheten och anger vilka rättigheter och skyldigheter medarbetarna har att förhålla sig till i olika situationer, inte minst i samspel med företagets omvärld.

Några av de andra interna styrdokument som är relaterade till hållbarhetsarbetet är hållbarhetspolicy, klagomålspolicy, inköpsriktlinjer, uppförandekod för leverantörer (med krav gällande mänskliga rättigheter, arbetsvillkor, antikorruption och miljö), åtgärder mot penningtvätt och finansiering av terrorism och visseblåsning, resor och möten, arbetsmiljö och diskriminering och trakasserier.

Den koncerngemensamma funktionen Kapitalförvaltning och hållbarhet ansvarar tillsammans med KPA Pensions vd för att det operativa arbetet bedrivs inom de ramar styrelserna beslutat. KPA Pension finns också representerade i Folksamgruppens koncerngemensamma forum som arbetar tvärfunktionellt med hållbarhetsfrågor bland annat i syfte att ta fram beslutsunderlag till styrelser och ledningsgrupp.

KPA Pension står bakom flera internationella överenskommelser och ramverk som påverkar hållbarhetsarbetet. Några av dessa är:

- FN:s Global Compact
- FN:s principer för ansvarsfulla investeringar (PRI)
- UN-Convended Net-Zero Asset Owner Alliance
- FN:s Agenda 2030 och de globala hållbarhetsmålen
- FN:s miljöprogram för den finansiella sektorn (UNEP FI)
- Global Reporting Initiative (GRI)
- Montreal Carbon Pledge
- Green Bond Principles
- Task Force on Climate Related Financial Disclosures (TCFD)
- Naturskyddsföreningens Bra Miljöval-certifiering för villa-, fritidshus- och bilförsäkring
- ICC:s regler för reklam och marknadskommunikation
- EU kommissionens handlingsplan för hållbara finanser (Sustainable Finance)

## Väsentliga frågor och målområden

Verksamhetens hållbarhetsarbete är organiserat i två övergripande målområden, *människa och samhälle* samt *klimat och miljö*. Inom dessa målområden har KPA Pension prioriterat sex mål inom Agenda 2030 utifrån KPA Pensions affär och påverkan på miljö och samhälle. Vad som är viktigast för företagets kunder och intressenter har också bidragit till urvalet. De utvalda målen ligger till grund för såväl det strategiska utvecklingsarbetet som för det operativa arbetet med att integrera hållbarhet i hela verksamheten.

KPA Pension är certifierade enligt ISO 14001 sedan 1998. Det är ett miljöledningssystem som syftar till ständig förbättring. Företagets hållbarhetsmål är centrala och följs upp vid de årliga revisionerna. Målen omfattar målområdet miljö och klimat och följs upp årligen i en extern revision.

## Människa och Samhälle

*God hälsa och välbefinnande:* En viktig fråga för KPA Pension som arbetsgivare men också för våra kunder. Hälsa är en förutsättning för ett hållbart arbetsliv (FN:s mål 3).

*Jämställdhet och mångfald:* KPA Pension motverkar diskriminering och främjar lika rättigheter och möjligheter. KPA Pension lyfter frågan om jämställda pensioner och arbetar aktivt med inkludering inom företagets hbtqi-certifiering (FN:s mål 5).

*Främja god arbetsmiljö och mänskliga rättigheter:* KPA Pension arbetar för anständiga arbetsvillkor och möjligheten att hålla ett helt arbetsliv. Det är också helt centralt för arbetsmarknadens parter (FN:s mål 8).

## Miljö och klimat

*Hållbara städer och samhällen:* De pågående klimatförändringarna får konsekvenser i alla delar av samhället. KPA Pension vill bidra till en hållbar utveckling, bland annat genom att välja investeringar som syftar till klimatomställning (FN:s mål 11).

*Hållbar produktion och konsumtion:* En hållbar konsumtion och produktion innebär en effektiv användning av resurser. KPA Pension kan bidra genom investeringar men också genom den egna verksamhet (FN:s mål 12).

*Bromsa klimatförändringarna:* KPA Pension verkar för att begränsa den globala uppvärmningen till 1,5-grad i linje med Parisavtalet (FN:s mål 13).

För närmare upplysningar om KPA Pensions hållbarhetsarbete hänvisas till KPA Pensions Hållbarhetsredovisning 2022 som även inkluderar klimatrapport samt bolagsstämmerapport 2022. Rapporterna finns på [www.kpa.se](http://www.kpa.se).

## Medarbetare

KPA Pension ingår i Folksamgruppen som tillämpar tillikaanställning, vilket innebär att medarbetarna är anställda i flera företag inom gruppen. I Folksamgruppen arbetar cirka 3 800 medarbetare på olika företag och orter i Sverige. Varje medarbetare är organisatoriskt placerad på ett kostnadsställe. På kostnadsställen som tillhör KPA Pension finns det cirka 200 medarbetare. Det är dock flera medarbetare som arbetar med KPA-affären genom gemensamma funktioner. Folksamgruppen har exempelvis en gemensam HR-funktion som ger stöd i kompetensförsörjningen för samtliga företag inom gruppen.

KPA Pension ska vara en hållbar och attraktiv arbetsplats med goda utvecklingsmöjligheter och konkurrenskraftiga erbjudanden. I 2022 års medarbetarundersökning låg resultatet på en fortsatt hög nivå, 82 (81) procent positiva svar i genomsnitt.

## Arbetsmiljö och arbetssätt

KPA Pensions sjuktal för helåret 2022 uppgår till 5,4 procent, vilket är högre än föregående års utfall på 4,4 procent. Ökningen beror främst på en kraftigt ökad smittspridning av Covid-19 i början av året. När smittspridningen minskade under våren genomförde KPA Pension en stegvis återgång till arbete på kontoren, som fullföljdes i april. För att skapa flexibilitet för medarbetarna infördes därefter möjligheten att arbeta hemifrån ett par dagar i veckan, utifrån verksamhetens behov.

Under året har KPA Pension fortsatt arbetet för ökad hälsa, sänkta sjuktal och ett gemensamt lärande inom området. Förstärkande insatser kring belastningsergonomi har gjorts för att förebygga risker för ohälsa, exempelvis genom ett nytt e-lärande för samtliga medarbetare. Syftet är att öka kunskapen om riskerna för ohälsa vid långvarigt stillasittande samt hur rörelse, ett aktivitetsbaserat arbetssätt och olika arbetsmiljöer kan förebygga dessa risker. Utöver det har KPA Pension även infört ett obligatoriskt e-lärande för chefer om systematiskt arbetsmiljöarbete.

Uppföljning på individnivå avseende prestation, arbetsbelastning och välmående genomförs löpande inom ramen för processen Prestera och utveckla.

KPA Pensions mötesplatser, arbetssätt och teknik ska främja effektivitet i vardagen. Som ett led i detta har KPA Pension fortsatt stärka det agila arbetssättet inom IT-utveckling och livscykelhantering för att snabbare kunna möta kundernas behov. Dessutom har förflyttningen mot digitala arbetssätt stärkts ytterligare. Under året genomfördes mätningar av medarbetarnas upplevelse av den digitala arbetsplatsen på KPA Pension. Syftet är att kunna följa förflyttningen av den digitala upplevelsen och kontinuerligt genomföra förbättringar. Resultatet låg igenomsnitt på 3,8 på en 5-gradig skala.

## Lärande och utveckling

Under 2022 har fördjupning i KPA Pensions medarbetarskap och ledarskap erbjudits för att skapa engagemang och kraft framåt, så att KPA Pension kan nå uppsatta mål. Under våren arrangerades en chefsdag för att stärka Folksamgruppen som lag och möta de möjligheter och utmaningar som den gemensamma riktningen mot 2026 innebär.

KPA Pension arbetar löpande med kompetensutveckling för att säkerställa regulatoriska kunskaps- och kompetenskrav, samt för att ge medarbetarna rätt förutsättningar i arbetet. Under 2022 har berörda medarbetare genomgått kompetensutveckling inom bland annat GDPR, arbetsmiljö, ömsesidighet och tillståndspliktig verksamhet, kommunikation och kundbemötande samt agila arbetssätt.

De har även fått inspiration och kunskap om ständigt lärande som ett verktyg för att hantera hög förändringstakt. Introduktionsdagen för nya medarbetare har under året återgått till att ske på plats i Stockholm efter att ha genomförts digitalt under pandemin.

Medarbetare och chefer som berörs av Försäkringsdistributionslagen samt lagen om åtgärder mot penningtvätt och finansiering av terrorism har genomgått utbildningar, kunskapstest samt kontinuerlig fortbildning.

KPA Pensions chefs- och ledarprogram har vidareutvecklats utifrån nya behov där utvalda avsnitt genomförs digitalt. Programmet för nya ledare har utökats med ytterligare kursstarter för att tillgängliggöras för fler.

## Löner, ersättningar och övriga villkor

KPA Pension är genom medlemskapet i arbetsgivarorganisationen Fremia bundet av kollektivavtal om löner och allmänna anställningsvillkor. Enligt KPA Pensions ersättningspolicy ska lönerna vara individuella och differentierade, motivera goda prestationer och önskvärda beteenden samt bidra till ett sunt risktagande som ligger i linje med kundernas förväntningar. För att minimera överdrivet risktagande, samt undvika intressekonflikter där kundernas intressen inte tas tillvara med tillbörlig omsorg, utgår inga rörliga ersättningar inom KPA Pension, med undantag för Folksamgruppens gemensamma belöningsprogram.

Det gemensamma belöningsprogrammet syftar till att synliggöra och sätta fokus på Folksamgruppens övergripande affärstrategier och målet att ha branschens mest nöjda kunder. Belöningsprogrammet omfattar samtliga medarbetare inom Folksamgruppens verksamhet förutom Folksam vd och koncernledning, vd i dotterföretagen samt cheferna för internrevision i Folksam Sak respektive Folksam Liv. Utfall från belöningsprogrammet betalas inte ut som kontant ersättning utan avsätts i en pensionsförsäkring. Belöningsprogrammet kan falla ut med 0 kronor upp till maximalt 20 000 kronor per medarbetare och år, beroende på grad av målpuffyllelse.

Medelantal anställda samt löner och ersättningar, med särskild specifikation på ersättningar till ledande befattningshavare, redovisas i not 16 Medelantal anställda samt löner och ersättningar.

## Väsentliga risker och osäkerhetsfaktorer

Hantering av risker är en naturlig del av KPA AB:s verksamhet. Risker och incidenter rapporteras löpande till företagets ledning. Risker hanteras och kontrolleras på ett strukturerat sätt, både i ett kort och ett långt tidsperspektiv. KPA AB har inga egentliga affärsrisker i och med att ingen affärsverksamhet bedrivs i företaget.

Däremot finns det risker kopplade till regelverksförändringar som kan påverka mervärdesskatten i koncernen. Det finns även risker kopplade till den likvidhantering som sker i och med att företaget under året samordnat pensionsutbetalningar åt KPA Pensionservice och KPA Tjänstepensionsförsäkring AB (publ).

För mer information kring Väsentliga risker och osäkerhetsfaktorer på koncernnivå, se årsredovisning för Folksam ömsesidig livförsäkring. Årsredovisningen finns på [www.folksam.se](http://www.folksam.se). För information som lämnas för KPA AB:s dotterföretag se årsredovisning KPA Tjänstepensionsförsäkring AB (publ), KPA Tjänstepension AB samt KPA Pensionservice AB. Årsredovisningarna finns på [www.kpa.se](http://www.kpa.se).

## Framtida utveckling

### Verksamhet

KPA AB med dotterföretag verkar i en bransch som går mot alltmer digitaliserade tjänster, ökad automatisering och effektivisering. Hållbarhetsfrågornas betydelse blir allt större och där pensionsföretagens roll som stora investerare ofta är i fokus. Regelverksförändringar skapar även det tryck på förändring.

Digitalisering och automatisering ger möjligheter att förenkla tillvaron och förbättra upplevelsen för kunderna, samtidigt som det även ska effektivisera företagets processer. KPA Pension kommer att fortsätta att satsa på detta område och vidareutveckla tjänster med användarvänlighet och tillgänglighet i fokus.

### KPA Tjänstepension fusioneras med KPA Tjänstepensionsförsäkring

I slutet av 2023 föreslås en fusion att genomföras mellan KPA Tjänstepension AB och KPA Tjänstepensionsförsäkring AB. KPA AB äger KPA Tjänstepension som i sin tur äger KPA Tjänstepensionsförsäkring. De fusionerande företagen är bägge icke vinstutdelande tjänstepensionsföretag som drivs under ömsesidiga principer varpå rationaliserings- och besparingsmöjligheter uppkommer. För mer information hänvisas till not 19 Händelser efter balansdagen.

### Hållbarhet

KPA Pension ska fortsatt vara en hållbar aktör som genom att förstå sin omvärld och hur den påverkar verksamheten anpassar erbjudandet på ett sätt som tillmötesgår kundernas behov och samtidigt bidrar till en positiv samhällsutveckling.

### Kommande regelverksförändringar

#### Sustainable Finance

EU är fast beslutet att nå Parisavtalet och begränsa den globala uppvärmningen till en nivå max 2 grader och helst max 1,5 grader. Det kommer att vara krav på stora investeringar i hållbara verksamheter och branscher, som främjar omställningen mot en mer hållbar värld, för att för att nå målen. Finansbranschen har därför en nyckelroll i att skapa en hållbar ekonomi och nu kommer krav på ökat ansvar. Ambitionen är att det finansiella systemet ska bli en del av lösningen för att skapa en grönare och mer hållbar ekonomi.

KPA AB har en helhetssyn för implementering av EU-kommissionens handlingsplan och följer aktivt kommissionens och de europeiska tillsynsmyndigheternas arbete. Implementeringen av regelverken drivs koncerngemensamt inom Folksamgruppen. Eftersom ambitionen med regelverken till stora delar handlar om att göra det lättare för kunderna att fatta mer välinformerade beslut kopplat till hållbara investeringar ska regelverken implementeras på ett så kundvänligt sätt som möjligt.

Under 2022 har KPA Pension anpassat sig till de nya regleringarna inom EU:s förordning om hållbarhetsupplysningar (SFDR) och Product Oversight and Governance (POG). Samt genomfört en beredskapsanalys för att förbereda gruppen inför hållbarhetsrapportering enligt CSRD-direktivet samt redovisat taxonominyckeltal enligt de så kallade övergångsreglerna.

## Femårsöversikt

Tkr	2022	2021	2020	2019	2018
Nettoomsättning	0	-4	15	796	6 063
Rörelseresultat	-378	-4 203	-3 800	-1 736	1 730
Resultat efter finansiella poster	1 640	-3 608	-3 294	-1 553	34 806
Balansomslutning	362 084	346 647	346 323	351 076	576 524
Eget kapital	177 422	173 264	173 356	172 936	173 459
Avkastning på sysselsatt kapital i %	1	-2	-2	0	11
Avkastning på eget kapital i %	1	0	-1	-1	16

Nyckeltalen för 2018-2020 har räknats om p g a fel i tidigare års beräkningar.

Nyckeltalen finns förklarade på sista sidan i årsredovisningen, under rubriken Definitioner och begrepp.

## Förslag till vinstdisposition

### Till årsstämman förfogande står:

Balanserade vinstmedel	113 264 047
Årets resultat	4 158 115
<b>Totalt, kronor</b>	<b>117 422 162</b>

Styrelsen och vd föreslår stämman att det för räkenskapsår 2022 redovisade resultatet disponeras enligt följande:

Att i ny räkning balansera	117 422 162
	<b>117 422 162</b>

Beträffande företags resultat och ställning i övrigt hänvisas till efterföljande resultat- och balansräkning med tilläggsupplysningar.

# Bolagsstyrningsrapport

God bolagsstyrning handlar om att säkerställa att företag sköts hållbart, ansvarsfullt och så effektivt som möjligt (enligt Svensk kod för bolagsstyrning, Kodens). Bolagsstyrning inom KPA AB utgår från lagstiftning, främst aktiebolagslagen. För tjänstepensionsföretagen inom KPA Pension gäller lagen om tjänstepensionsföretag samt Finansinspektionens författningssamling i form av föreskrifter och allmänna råd.

KPA AB är moderföretag till två tjänstepensionsföretag, KPA Tjänstepension AB och KPA Tjänstepensionsförsäkring AB som regleras via tjänstepensionsregleringen (IORP II). KPA Tjänstepension ombildades till tjänstepensionsföretag den 1 mars 2021 och KPA Tjänstepensionsförsäkring ombildades den 1 januari 2022. I KPA-koncernen ingår också pensionsadministrationsbolaget KPA Pensionservice AB och andra dotter- och intresseföretag.

För verksamheten gäller också interna regelverk som, i tillämpliga delar, omfattar såväl styrelseledamöter som anställda. Exempel på interna regelverk är bolagsordningen som anger verksamhetens ramar och ger en beskrivning av företaget samt arbetsordning för styrelsen, vilken bland annat tydliggör styrelsens respektive styrelseordförandens ansvar. Beslut om ändring av bolagsordningen sker på stämman. Ett beslut att ändra bolagsordningen är, i enlighet med aktiebolagslagen, som huvudregel giltigt om två tredjedelar av samtliga röstande förenat sig om det. Bland de viktigare interna reglerna kan även nämnas KPA Pensions Etiska riktlinjer som reglerar hur företrädare för KPA Pension uppträder i olika situationer.

Det är styrelsen som ytterst ansvarar för företagets organisation och för förvaltningen av dess angelägenheter. Det är styrelsen som ansvarar för företagets interna styrning och kontroll och som ansvarar för att det finns policyer och en organisation för det operativa arbetet kring detta.

## Svensk kod för bolagsstyrning

Svensk kod för bolagsstyrning (Koden) vänder sig i första hand till företag noterade på en reglerad marknad i Sverige. Kodens bygger på principen ”följ eller förklara”. Företag som tillämpar koden kan avvika från enskilda regler, men ska då lämna förklaringar till avvikelserna. Inom KPA Pension, där KPA AB är moderföretag, finns KPA Tjänstepensionsförsäkring AB som är det marknadsledande företaget inom det kommunala pensionsavtalet KAP-KL. Företaget har försäkrade kunder och hos dessa finns självklart ett stort och berättigat intresse att veta hur företaget sköts. Det ligger också i KPA Pensions intresse och affärsidé att vara så öppna som möjligt mot de försäkrade och andra intressenter i gruppens företag. KPA Pension har därför valt att tillämpa koden främst för att tillgodose dessa intressen. Kodens tillämpas för KPA AB och för KPA Tjänstepensionsförsäkring AB.

## Avvikelser från bolagskoden

- Eftersom KPA AB endast har två ägare har kallelse till årsstämman med mera inte offentliggjorts på hemsidan. Av samma skäl har en avvikelse gjorts från Kodens bestämmelser om att valberedningen ska bestå av minst tre ledamöter, att en majoritet av valberedningens ledamöter ska vara oberoende i förhållande till företaget och företagsledningen samt att företaget på sin hemsida ska lämna uppgift om namnen på ledamöterna i valberedningen, valberedningens förslag på styrelseledamöter och om hur aktieägare kan lämna förslag till valberedningen.
- Avvikelse har gjorts från Kodens bestämmelser om närvaro för styrelsen, valberedningen samt företagets revisorer.
- Företagets revisorer granskar inte företagets halvårs- eller niomånadersrapport. Avvikelse från Kodens bestämmelser sker med hänsyn till att företaget inte är ett aktiemarknadsföretag.

## Bolagsstämma

KPA AB:s högsta beslutande organ är bolagsstämman vilken hölls den 17 maj 2022. På stämman läggs årsredovisning och revisionsberättelse för närmast föregående verksamhetsår fram tillsammans med lekmannarevisorernas rapport. Resultat- och balansräkningar, samt disposition av företagets vinst eller förlust, fastställs. Stämman fattar beslut om ansvarsfrihet åt styrelseledamöter och vd. Stämman utser styrelsens ordinarie ledamöter vilka nomineras enligt bestämmelser i aktieägaravtal som ägarna ingått. Bolagsstämman utser även revisionsbolag och lekmannarevisorer. Revisionsbolaget Ernst & Young AB utsågs till revisor intill slutet av nästa årsstämma.

## Valberedning

Valberedningens uppgift är att bereda tillsättning av styrelse och revisor i företaget. Valberedningen ska, med beaktande av bolagsordningens bestämmelser, föreslå stämman val av styrelseordförande, styrelseledamöter och revisorer. Vidare ska valberedningen lämna stämman förslag på arvoden som ska utgå till styrelseledamöter och revisorer. Vid stämman utsågs Katrin Röcklinger, Ylva Wessén, Peter Danielsson och Lena Dahl till valberedning intill slutet av nästa årsstämma.

## Styrelse

Styrelsen ansvarar för företagets övergripande organisation och förvaltningen av företagets angelägenheter inom de ramar som bolagsstämman och externa regelverk ger. Styrelsen fastställer årligen sin egen arbetsordning. Vid årsstämman 2022 omvaldes fyra och nyvaldes två styrelseledamöter. Dessutom finns en arbetstagarrepresentant med två suppleanter i styrelsen. Enligt Svensk kod för bolagsstyrning ska majoriteten av de stämموvalda styrelseledamöterna vara oberoende i förhållande till företaget och företagsledningen. En majoritet av de bolagsstämموvalda ledamöterna anses vara oberoende. Enligt valberedningen uppfylls därför detta krav av företaget.

## Styrelsens arbete

För styrelsen gäller en strategisk dagordning som fastställs varje år. Enligt arbetsordningen ska styrelsen sammanträda minst fyra gånger per år. Vid varje sammanträde ska genomgång av föregående protokoll ske, öppna frågor från tidigare sammanträden följas upp och vd:n lämna information om vad som skett i verksamheten sedan förra sammanträdet.

Styrelsen fastställer årligen affärsplan och budget. Rapportering sker av prognoser samt kvartals-, halvårs-, och helårsbokslut. Styrelsen behandlar bland annat finansrapporter, regelverks-genomgång och extern revisionsrapport. Varje år genomförs en styrelseutvärdering samt en utvärdering av vd. Instruktioner och övriga regelverk ses över och fastställs regelbundet.

## Utbildning av styrelseledamöter

En introduktionsdag för nyvalda styrelseledamöter i företagen inom KPA Pension ägde rum i september.

Under året har styrelsen även haft utbildning i regelverket för tjänstepensionsbolag, premiebestämd traditionell försäkring samt cybersäkerhet.

## Styrelseseminarium

I maj genomfördes årets styrelseseminarie för ledamöterna i KPA AB, KPA Tjänstepension, KPA Tjänstepensionsförsäkring AB och KPA Pensionservice.

Styrelseseminarier syftar till kunskapsutbyte och nätverkande mellan styrelseledamöter samt kunskapspåfyllnad inom intressanta omvärldsfrågor. I 2022 års seminarium fokuserades på tre områden. En omvärldsanalys och diskussion kring aktuella omvärldshändelser/trender som påverkar KPA Pensions verksamhet, hållbarhetsfrågor samt KPA Pensions roll i framtidens kommunala tjänstepensionsmarknad.

## Utvärdering av styrelsearbetet

Enligt Svensk kod för bolagsstyrning ska styrelsen årligen utvärdera styrelsearbetet för att utveckla dess arbetsformer och effektivitet. En sådan utvärdering har under året genomförts i form av en webbenkät. Resultatet rapporterades och diskuterades på styrelsemötet i mars.

## Ersättningsutskott

Styrelsen i KPA AB har beslutat att styrelsens ordförande, istället för ett ersättningsutskott, ska bereda frågorna och lämna förslag på ersättningar och andra anställningsvillkor för vd inför beslut i styrelsen.

## Revisionsutskott

Styrelsen i KPA AB har beslutat att, istället för ett revisionsutskott, styrelsen i dess helhet ska utföra de uppgifter som åligger ett revisionsutskott, exempelvis att säkerställa den finansiella rapporteringen, bedöma den interna styrningen, kontrollen och riskhanteringen, samt regelefterlevnaden.



# Styrelse KPA AB



## Ylva Wessén

Styrelseordförande  
Invald 2019. Född 1970.

### Nuvarande uppdrag

Vd och koncernchef Folksam. Styrelseordförande i Folksam Tjänstepension och i Svensk försäkring. Styrelseledamot, ledamot av Executive Committee och Vice Chair Europe, ICMIF. Ledamot i Swedbanks valberedning samt i nomineringskommittén för Volvo Cars.

### Urval av tidigare uppdrag

Vice vd och chef Koncernstaben, Folksam. Chef för Governance, Risk och Compliance, Folksam. Bolagsjurist och försäkringsjurist, Folksam. Advokat, Lindhs DLA Nordic KB. Biträdande jurist, Hägglund & Ramm-Ericsson KB.

### Utbildning

Jur kand, Stockholms Universitet.



## Peter Danielsson

Ledamot  
Invald 2022. Född 1974.

### Nuvarande uppdrag

Ordförande, SKR. Ordförande SKR företag. Ordförande i Helsingborgs stads Fastighets Holding och Helsingborgs stads Förvaltnings AB m.fl. Vice ordförande i Ängelholms flygplats holding AB.

### Urval av tidigare uppdrag

Kommunalråd och kommunstyrelsens ordförande, Helsingborgs stad. Riksdagsledamot, Sveriges Riksdag. Förste vice partiordförande, Moderaterna. Styrelseledamot i SKR, Inera AB, Skånes kommuner, Greater Copenhagen Committee samt PRV. Ordförande Avfall Sverige.

### Utbildning

Fil kand, Lunds universitet. Styrelseutbildning. Styrelseakademin. Ledarskapsutbildningar.



## Anders Henriksson

Ledamot  
Invald 2019. Född 1961.

### Nuvarande uppdrag

2:e vice ordförande SKR. Vice ordförande SKR företag. Ordförande i KPA Tjänstepension, i Risk och Kapitalutskottet för KPA Tjänstepension samt i Kalmar FF. Vice styrelseordförande Linnéuniversitetet.

### Urval av tidigare uppdrag

Regionstyrelsens ordförande i region Kalmar län, Landstingsråd, Ledamot i Första AP-fonden, KPA Tjänstepensionsförsäkring AB (publ) samt SMER. Ordförande i INERA. Ombudsman LO centralt.

### Utbildning

Gymnasieskola samt ledarskapsutbildningar.



## Michael Kjeller

Ledamot  
Invald 2022. Född 1964.

### Nuvarande uppdrag

Vice vd och ledamot i koncernledningen, Folksam.

### Urval av tidigare uppdrag

Olika befattningar inom Folksam sedan 1988. Vd KPA Kapitalförvaltning AB 2000–2001.

### Utbildning

Fil kand i matematisk statistik/matematik, Uppsala universitet.



## Palle Lundberg

Ledamot  
Invald 2022. Född 1960.

### Nuvarande uppdrag

Vd SKR. Ledamot i Försöksverksamhetskommittén (statlig utredning).

### Urval av tidigare uppdrag

Stadsdirektör och vd i kommunkoncernen, Helsingborgs stad. Kommundirektör och vd i kommunkoncernen, Botkyrka kommun. Direktör Konsult och Service, Västerås stad. Ledamot i nämnden för klarspråksfrågor.

### Utbildning

Flertal ledarutvecklingsprogram. Styrelseutbildning, Styrelseakademin. Gymnasitklärläroverutbildning, GIH.



## Katrin Röcklinger

Ledamot  
Invald 2022. Född 1975.

### Nuvarande uppdrag

Chef Affärsområde Liv, Folksam, samt ledamot i Folskams koncernledning. Styrelseledamot i Folksam Fondförsäkringsaktiebolag, Folksam Tjänstepension AB, KPA Tjänstepensionsförsäkring AB och Konsumentföreningen Stockholm.

### Urval av tidigare uppdrag

Vd Konsumentkooperationens pensionsstiftelse. Bolagsjurist, Folksam och AFA Försäkring. Advokat, Baker & McKenzie Advokatbyrå. Styrelseordförande i Svenska Pensionsstiftelsers förening. Styrelseledamot i Folksam Service AB och Grön Bostad AB.

### Utbildning

Jur kand, Stockholms universitet.



### Lena Dahl

Adjungerad ledamot  
Invald 2011. Född 1966.

#### Nuvarande uppdrag

Vd SKR Företag. Styrelseordförande i Slussgården, SKR Kapitalförvaltning och SKR Pensionsstiftelse. Styrelseledamot i KPA Tjänstepensionsförsäkring, SOS Alarm, Adda och Inera.

#### Urval av tidigare uppdrag

Vice vd SKR Företag. Tf vd Pacta och Pactarb. Tf vd SKR och SKR Företag. Controller SKR. Administrativ chef, Tyresö gymnasium.

#### Utbildning

Civilekonom, Uppsala universitet.



### Eva Fagerberg

Adjungerad ledamot  
Invald 2011. Född 1963.

#### Nuvarande uppdrag

Kanslichef/ första ombudsman Offentlig-hetsanställdas förhandlingsråd (OFR), vd OFR Fastighets AB. Ledamot i Kåpan Pensioner. Ersättare i Omställningsfonden. Ledamot i KR-delegationen på AFA Försäkring. Vice ordförande KKP.

#### Urval av tidigare uppdrag

Kriminalvårdsinspektör, personalhandläggare, förhandlingschef Akademikerförbundet SSR.

#### Utbildning

Socionom.



### Johan Ingelskog

Adjungerad ledamot  
Invald 2020. Född 1977.

#### Nuvarande uppdrag

Avtalssekreterare Kommunal. Ledamot i KR-delegationen på AFA försäkring, Omställningsfonden för KR-sektionen, KKP samt Arbetsdomstolen. Styrelseledamot KPA Tjänstepensionsförsäkring och Prevent. Vice ordförande Suntarbetsliv.

#### Urval av tidigare uppdrag

Ombudsman LO. Enhetschef Kommunal. Vice ordförande LO-TCO rättskydd. Ledamot FN förbundets styrelse.

#### Utbildning

Europeisk och svensk arbetsrätt, Stockholms universitet. Ledarskapsutbildningar. Handelshögskolan Executive Management.

## Arbetstagarrepresentanter i styrelse



### Ann-Charlotte Tollqvist

Arbetstagarrepresentant sedan 2013.  
Född 1960.

#### Utsedd av

Forena Folksam.

Anställd i KPA Pension sedan  
2001.



### Susanna Järnek

Arbetstagarrepresentant sedan 2014.  
Född 1968.

#### Utsedd av

Akademikerföreningen Folksam.

Anställd i Folksam sedan  
1999.



### Karin Lindblom

Arbetstagarrepresentant sedan 2017.  
Född 1968.

#### Utsedd av

Forena Folksam.

Anställd i KPA Pension sedan  
2005.

Närvaro på styrelsemöten 2022		
Namn	Funktion i styrelsen	Styrelsemöte <sup>1)</sup>
Ylva Wessén	ordförande	4 av 4
Anders Knape <sup>2)</sup>	vice ordförande	2 av 4
Anna-Karin Laurell <sup>3)</sup>	ledamot	1 av 4
Anders Henriksson	ledamot	4 av 4
Harriet Pontán <sup>3)</sup>	ledamot	1 av 4
Staffan Isling <sup>4)</sup>	ledamot	3 av 4
Lena Dahl	adjungerad	4 av 4
Katrin Röcklinger <sup>5)</sup>	ledamot	2 av 4
Michael Kjeller <sup>5)</sup>	ledamot	2 av 4
Peter Danielsson <sup>6)</sup>	ledamot	1 av 4
Palle Lundberg <sup>7)</sup>	ledamot	1 av 4
Johan Ingelskog	adjungerad	4 av 4
Eva Fagerberg	adjungerad	4 av 4
Ann-Charlotte Tollqvist	arbetstagarrepresentant	4 av 4
Karin Lindblom	arbetstagarrepresentant	3 av 4
Susanna Järnek	arbetstagarrepresentant	3 av 4

1) Totalt 4 ordinarie styrelsemöten (varav konstituerande möte i maj)

2) Avgick i juni

3) Avgick vid stämman

4) Avgick oktober

5) Invald vid stämman

6) Invald i september

7) Invald i oktober

Ersättning till styrelsens ledamöter		
Arvoden beslutade av stämman 2022:	Årsarvode (kronor)	Sammanträdesarvode (kronor)
Styrelsens ordförande	inget	inget
Styrelsens vice ordförande	139 100	8 200
Ledamot av Folksam koncernledning	inget	inget
Övriga stämموvalda ledamöter	115 200	8 200

## Externa revisorer

Revisionsbolaget Ernst & Young är vald till revisor intill slutet av nästa års stämma. Kenneth Strömberg och Anders Röhfors är valda till lekmannarevisorer intill slutet av nästa års stämma. Bjarne Hald och Anna-Carin Magnusson har valts till suppleanter för samma tid.

## Vd och företagsledning

KPA AB:s vd är direkt underställd styrelsen. Vd svarar för den löpande förvaltningen enligt styrelsens riktlinjer och anvisningar. En skriftlig instruktion som styrelsen fastställer reglerar det ansvar och de befogenheter som gäller för vd.

### Uppgifter om KPA ABs vd

**Camilla Larsson**

**Vd KPA AB**

Född 1971.

#### Övriga pågående uppdrag

Inga pågående uppdrag.

#### Tidigare uppdrag

Enhetschef för Kund och Affär, Försäkring, samt Affärs- och verksamhetsstöd, AMF. Styrelseordförande AMF Fonder. Styrelseledamot i Fullmaktskollen och Standard for Insurance. Aktuarie, Alecta.

#### Utbildning

Matematik-Ekonomilinjen, Högskolan Karlstad.

## Företagsledning KPA AB

**Camilla Larsson**, vd KPA AB och KPA Tjänstepensionsförsäkring, född 1971.

**Daniel Larsson**, verksamhetsområde Chefsaktuarie och analys, född 1982.

**Fredrik Eklöf**, affärsområde Parter och utbildning, född 1978.

**Johan Sjöström**, affärsområde Individ och ledningsstöd samt vd i KPA Tjänstepension, född 1968.

**Ninni Wibeck**, affärsområde Arbetsgivare samt vd KPA Pensions-service AB, född 1973.

**Robin Paulsson**, verksamhetsområde Ekonomi och verksamhets-utveckling, född 1975.

**Åsa Lindborg**, sektionschef IT Liv och Pension, född 1963.

**Karolina Håkansson**, biträdande chef Kapitalförvaltning och hållbarhet, född 1976.

## Principer för ersättning till ledningen

Lönesättningen för anställda inom KPA Pension ska vara marknads-mässig. Anställningsvillkor för vd:ar inom KPA Pension fastställs av respektive styrelse. Ingen rörlig ersättning utgår till vd:ar. För medlemmar i KPA Pensions företagsledning och övriga anställda inom KPA Pension som inte kan påverka företagets risknivå utgår ett generellt belöningsprogram baserat på Folksamns övergripande mål fastställda av styrelserna för Folksam Liv och Folksam Sak och som gäller för alla anställda inom Folksam inklusive dotterföretag.

## Styrelsens rapport om intern kontroll avseende den finansiella rapporteringen 2022

Målsättningen med KPA Pensions arbete med intern kontroll finansiell rapportering, IKFR, är att bokslut- och myndighetsrapportering ska vara tillförlitlig och i överensstämmelse med lag och gällande redovisningsregler. Internkontrollarbetet baseras på det ramverk som tagits fram av The Committee of Sponsoring Organisations of the Threadway Commission "COSO" och beskrivs nedan.

### Kontrollmiljö

Kontrollmiljön utgör grunden för den interna kontrollen och är central för hur risker identifieras och hanteras baserat på den kultur och de värderingar som styrelse och ledning etablerat.

KPA Pensions kultur och värderingar har sin utgångspunkt i företagets etiska inriktning. Det tar sig uttryck i hur företaget placerar kundernas pensionsmedel samt i de etiska riktlinjer som är vägledande i det dagliga arbetet. Styrelsen har beslutat om denna inriktning. Förutom en stark förankring i företagets ledning och styrelse finns ett stort engagemang för den etiska inriktningen hos alla medarbetare.

Kontrollmiljön utgörs även av tydliga ansvar och roller. Ansvar och roller i den finansiella rapporteringen fastställs i styrande regelverk, vidare finns det styrande regelverk som fastställer roller och ansvar i arbetet med riskhantering och intern kontroll.

### Internkontrollsystem

KPA Pension har ett företagsövergripande internkontrollsystem som säkerställer att metoder för att ta fram, införa och upprätthålla en väl avvägd och stabil kontrollstruktur i verksamheten finns. Intern kontroll i den finansiella rapporteringen är en del av KPA Pensions internkontrollsystem och syftar till att säkerställa tillförlitlighet och reducera risken för materiella fel i den finansiella rapporteringen genom att identifiera risker och kontroller i väsentliga processer som påverkar bokslut- och myndighetsrapportering. Kontrollerna utvärderas regelbundet och resultatet analyseras för att bedöma risken för fel i den finansiella rapporteringen. Därutöver finns rutiner för att hantera de förbättringsmöjligheter som löpande framkommer i arbetet.

### *Informationssäkerhet*

KPA Pension är sedan 2012 certifierade enligt ISO 27001:2013. Ledningssystemet för informationssäkerhet är en del av företags riskhantering och arbete med intern styrning och kontroll. Det innebär att företaget lever upp till de högt ställda krav på informationssäkerhet som standarden ställer. Genom systematiskt säkerhetsarbete förbättras skyddet av företagets informationstillgångar löpande, vilket gynnar kunderna genom exempelvis säkrare pensionsutbetalningar.

### **Riskbedömning**

Halvårsvis genomför alla affärsområden och enheter en självvärdering av risker. Därutöver görs riskanalyser per process inom ramen för internkontrollsystemet. Risker för väsentliga fel i den finansiella rapporteringen ska beaktas i analyserna. Det är chefen för respektive verksamhetsområde eller processägaren för en process som är ansvarig för att genomföra självvärderingen. Självvärdering innebär att identifiera risker, bedöma sannolikheten för att risken ska inträffa, vilken påverkan risken kan få på verksamheten samt vilka åtgärder som behöver vidtas för att hantera risken.

### **Kontroller**

#### *Riskåtgärder och kontroller*

Åtgärdsplaner ska tas fram för de risker som verksamheten vill hantera genom förebyggande aktiviteter. Åtgärderna kan till exempel innebära att införa eller förbättra kontroller som syftar till tillförlitlig finansiell rapportering. Kontroller för att hantera risker avseende den finansiella rapporteringen är till exempel analyser och prognoser, avstämningar av huvudbok mot försäkringssystem, bankkonton eller andra register och underlag. Andra kontroller som också påverkar den finansiella rapporteringen är de kontroller som utförs avseende försäkringsersättningar och driftskostnader, där det finns särskilda principer och rutiner såsom krav på dualitet, kontroll av större belopp samt slumpvisa utbetalningskontroller.

### **Information och kommunikation**

För att säkerställa effektivt och korrekt informationsutbyte krävs att alla delar inom verksamheten kommunicerar och delar relevant information såväl inom och mellan verksamhetsområden som till och från styrelse och ledning. Informationsgivning från styrelsen och ledningen till chefer och medarbetare sker bland annat genom de styrande regelverken samt genom andra ledningsgrupper i verksamheten.

De principer som företaget ska följa har fastställts i ett styrande regelverk för extern rapportering och det finns tillgängligt för alla via företagets intranät. Det finns även en regelverksgrupp inom Ekonomi och finans som bevakar och informerar om regelverksförändringar som påverkar den finansiella rapporteringen. Styrelsen får regelbunden återkoppling från verksamheten om aktuella redovisningsfrågor samt intern styrning och kontroll. Styrelsen har regelbundna möten med ekonomi, företagets externrevisorer samt kontrollfunktionerna risk, compliance och internrevision.

### **Uppföljning**

Kontroller följs regelbundet upp inom ramen för Folksam internkontrollsystem. Uppföljning görs genom att verksamheten genomför självvärderingar av nyckelkontroller.

Därutöver genomför de centrala funktionerna granskningar och andra aktiviteter för att utvärdera den interna styrningen och kontrollen.

Ett annat stöd i arbetet med att identifiera risker och väsentliga händelser är det företagsövergripande risk- och incidenthanteringssystemet. I det systemet rapporteras oönskade händelser och verksamheten vidtar åtgärder för att förhindra att samma sak inträffar igen.

# Finansiella rapporter

Resultaträkning	31
Balansräkning	32
Rapport över förändring i eget kapital	33
Kassaflödesanalys	34
Årsredovisningens undertecknande	52

## Noter

Not 1	Redovisningsprinciper	35
Not 2	Nettoomsättning	38
Not 3	Övriga externa kostnader	38
Not 4	Skatter	39
Not 5	Inventarier	39
Not 6	Andelar i koncernföretag	40
Not 7	Lån till koncernföretag	41
Not 8	Övriga fordringar	41
Not 9	Aktiekapital	42
Not 10	Obeskattade reserver	42
Not 11	Övriga skulder	42
Not 12	Upplupna kostnader och förutbetalda intäkter	42
Not 13	Ställda säkerheter och Eventualförpliktelser	42
Not 14	Ekonomiska arrangemang som inte redovisas i balansräkningen	42
Not 15	Upplysningar om närstående	43
Not 16	Medelantal anställda samt löner och ersättningar	47
Not 17	Tvister	51
Not 18	Förslag till vinstdisposition	51
Not 19	Väsentliga händelser efter balansdagen	51

## Resultaträkning

Tkr	Not	2022	2021
Nettoomsättning	2	0	-4
Övriga rörelseintäkter <sup>1)</sup>		3 925	-
<b>Summa</b>		<b>3 925</b>	<b>-4</b>
<b>Rörelsens kostnader</b>			
Övriga externa kostnader	3	-1 334	-1 563
Personalkostnader	16	-2 969	-2 637
<b>Summa</b>		<b>-4 303</b>	<b>-4 200</b>
<b>Rörelseresultat</b>		<b>-378</b>	<b>-4 203</b>
<b>Resultat från finansiella poster</b>			
Ränteintäkter koncernföretag		88	240
Övriga ränteintäkter och liknande intäkter		2 702	355
Räntekostnader koncernföretag		-307	0
Räntekostnader och liknande kostnader		-465	0
<b>Summa</b>		<b>2 018</b>	<b>595</b>
<b>Resultat efter finansiella poster</b>		<b>1 640</b>	<b>-3 608</b>
<b>Bokslutsdispositioner</b>			
Periodiseringsfond	10	3 603	-
Erhållna koncernbidrag	15	-	3 546
<b>Summa</b>		<b>3 603</b>	<b>3 546</b>
<b>Resultat före skatt</b>		<b>5 243</b>	<b>-62</b>
Skatt på årets resultat	4	-1 085	-30
<b>Årets resultat</b>		<b>4 158</b>	<b>-92</b>

<sup>1)</sup> Avser överskott KPA AB erhållit i egenskap av kollektivavtalet förmånsbestämd tjänstepension (KTP 2). Överskottet erhållits av Folksam Liv. För övriga upplysningar se Not 15 Upplysningar om närstående.

## Balansräkning

Tillgångar			
Tkr	Not	2022-12-31	2021-12-31
<b>Materiella anläggningstillgångar</b>			
Inventarier	5	820	820
<b>Finansiella anläggningstillgångar</b>			
Andelar i koncernföretag	6	97 631	97 631
Lån till koncernföretag	7	-	20 000
<b>Summa anläggningstillgångar</b>		<b>98 451</b>	<b>118 451</b>
<b>Omsättningstillgångar</b>			
<b>Kortfristiga fordringar</b>			
Kundfordringar		4 700	12 039
Fordringar hos koncernföretag	15	210	3 606
Fordringar hos närstående	15	1	2 517
Övriga fordringar	8	10 857	11 364
Aktuell skattefordran		-	464
<b>Summa kortfristiga fordringar</b>		<b>15 769</b>	<b>29 991</b>
<b>Kassa och bank</b>			
Kassa och bank		72 518	45 256
Redovisningsmedel		175 346	152 949
<b>Summa kassa och bank</b>		<b>247 864</b>	<b>198 205</b>
<b>Summa omsättningstillgångar</b>		<b>263 633</b>	<b>228 196</b>
<b>Summa tillgångar</b>		<b>362 084</b>	<b>346 647</b>



## Balansräkning

Eget kapital och skulder			
Tkr	Not	2022-12-31	2021-12-31
<b>Eget kapital</b>			
Aktiekapital	9	50 000	50 000
Reservfond		10 000	10 000
Balanserad vinst		113 264	113 356
Årets resultat	18	4 158	-92
<b>Summa eget kapital</b>		<b>177 422</b>	<b>173 264</b>
<b>Obeskattade reserver</b>	10	<b>2 395</b>	<b>5 998</b>
<b>Kortfristiga skulder</b>			
Leverantörsskulder		-	111
Skulder till koncernföretag	15	76	64
Skulder till ej konsoliderade koncernföretag	15	160 294	140 633
Aktuell skatteskuld		621	-
Övriga skulder	11	21 233	25 900
Upplupna kostnader och förutbetalda intäkter	12	44	676
<b>Summa kortfristiga skulder</b>		<b>182 268</b>	<b>167 384</b>
<b>Summa eget kapital och skulder</b>		<b>362 084</b>	<b>346 647</b>

## Rapport över förändring i eget kapital

Tkr	Bundet eget kapital		Fritt eget kapital	Summa eget kapital
	Aktie- kapital	Reservfond	Balanserade vinstmedel inkl årets resultat	
<b>Ingående balans 2021-01-01</b>	<b>50 000</b>	<b>10 000</b>	<b>113 356</b>	<b>173 356</b>
Årets resultat			-92	-92
<b>Vid årets utgång 2021-12-31</b>	<b>50 000</b>	<b>10 000</b>	<b>113 264</b>	<b>173 264</b>
<b>Ingående balans 2022-01-01</b>	<b>50 000</b>	<b>10 000</b>	<b>113 264</b>	<b>173 264</b>
Årets resultat			4 158	4 158
<b>Vid årets utgång 2022-12-31</b>	<b>50 000</b>	<b>10 000</b>	<b>117 422</b>	<b>177 422</b>

## Kassaflödesanalys

Tkr	Not	2022	2021
<b>Den löpande verksamheten <sup>1)</sup></b>			
Resultat efter finansiella poster		1 640	-3 608
Erhållen (+) / Betald (-) inkomstskatt		-	-30
<b>Kassaflöde från den löpande verksamheten före förändring av rörelsekapital</b>		<b>1 640</b>	<b>-3 638</b>
<b>Förändringar i rörelsekapital</b>			
Ökning (-) / Minskning (+) av rörelsefordringar		10 211	4 368
Ökning (-) / Minskning (+) av rörelseskulder		14 262	416
<b>Kassaflöde från den löpande verksamheten</b>		<b>26 113</b>	<b>1 147</b>
<b>Finansieringsverksamheten</b>			
Koncernbidrag <sup>2)</sup>		3 546	-
Återbetalt lån	15	20 000	-
<b>Kassaflöde från finansieringsverksamheten</b>		<b>23 546</b>	<b>-</b>
<b>Årets kassaflöde</b>		<b>49 659</b>	<b>1 147</b>
Likvida medel vid årets början		198 205	197 058
Likvida medel vid årets slut <sup>3) 4)</sup>		247 864	198 205
<b>Årets förändring av likvida medel</b>		<b>49 659</b>	<b>1 147</b>
<b><sup>1)</sup> Den löpande verksamheten</b>			
<b>Räntor och utdelningar</b>			
Inbetald ränta		2 790	595
Utbetald ränta		-772	0
<b>Summa räntor och utdelning</b>		<b>2 018</b>	<b>595</b>
<b><sup>2)</sup> Koncernbidrag</b>			
Inbetald koncernbidrag		3 546	-
<b>Summa koncernbidrag</b>		<b>3 546</b>	<b>-</b>
<b><sup>3)</sup> Likvida medel</b>			
Kassa och banktillgodohavanden		72 518	45 256
<b>Summa likvida medel</b>		<b>72 518</b>	<b>45 256</b>
<b><sup>4)</sup> Ej tillgängliga likvida medel</b>			
Redovisningsmedel		175 346	152 949
<b>Summa ej tillgängliga likvida medel</b>		<b>175 346</b>	<b>152 949</b>

Kassaflödesanalysen har upprättats i enlighet med den indirekta metoden, vilket innebär att rörelseresultatet har justerats för transaktioner som inte medför in- och utbetalningar.

Likvida medel definieras som kassa och banktillgodohavanden samt kortfristiga placeringar jämförda med likvida medel.

# Noter

## Not 1. Redovisningsprinciper

### Innehållsförteckning

- 1 Allmän information
- 2 Grunder för upprättande av de finansiella rapporterna
  - 2.1 Överensstämmelse med normgivning och lag
  - 2.2 Förutsättningar vid upprättande av KPA AB:s finansiella rapporter
  - 2.3 Uppskattningar och bedömningar i de finansiella rapporterna
  - 2.4 Ändrade redovisningsprinciper
  - 2.5 Koncernredovisning
  - 2.6 Utländsk valuta
- 3 Principer för poster i resultaträkningen
  - 3.1 Intäkter
  - 3.2 Skatter
  - 3.3 Koncernbidrag
- 4 Principer för poster i balansräkningen
  - 4.1 Materiella anläggningstillgångar
  - 4.2 Redovisning av andelar i koncernföretag
  - 4.3 Kundfordringar
  - 4.4 Likvida medel
  - 4.5 Avsättningar
  - 4.6 Eventualförpliktelser
  - 4.7 Övriga finansiella skulder
  - 4.8 Kassaflödesanalys

### 1 Allmän information

Årsredovisningen avges per den 31 december 2022 och avser räkenskapsåret 2022 för KPA AB med organisationsnummer 556527-7182 med säte i Stockholm. KPA AB ägs till 60 procent av Folksam ömsesidig Livförsäkring (Folksam Liv) med organisationsnummer 502006-1585 och till 40 procent av SKR Företag AB med organisationsnummer 556117-7535. Adressen till huvudkontoret är Bohusgatan 14, 106 85 Stockholm. Årsredovisningen har godkänts för utfärdande av styrelsen i KPA AB den 16 mars 2023. Resultat- och balansräkning blir föremål för fastställande på stämman den 16 maj 2023.

### 2 Grunder för upprättande av de finansiella rapporterna

#### 2.1 Överensstämmelse med normgivning och lag

Årsredovisningen har upprättats enligt årsredovisningslagen (ÅRL) samt Bokföringsnämndens allmänna råd BFNAR 2012:1 Årsredovisning och koncernredovisning (K3).

#### 2.2 Förutsättningar vid upprättande av KPA AB:s finansiella rapporter

KPA AB:s funktionella valuta är svenska kronor och de finansiella rapporterna presenteras i svenska kronor. Samtliga belopp, om inte annat anges, är avrundade till närmaste tusental. Till följd av detta kan avrundningsdifferenser förekomma. Siffror inom parentes avser föregående år. De nedan angivna redovisningsprinciperna har tillämpats konsekvent på samtliga perioder som presenteras i de finansiella rapporterna om inte annat framgår nedan.

#### 2.3 Uppskattningar och bedömningar av de finansiella rapporterna

Vid upprättande av de finansiella rapporterna görs uppskattningar och bedömningar samt antaganden som påverkar tillämpningen av redovisningsprinciperna och de redovisade beloppen av tillgångar, skulder, intäkter och kostnader. Uppskattningarna och antagandena är baserade på historiska erfarenheter och ett antal andra faktorer som under rådande förhållanden synes vara rimliga. Verkliga utfall kan avvika från dessa uppskattningar och bedömningar. De områden som innefattar en hög grad av bedömning, som är komplexa eller sådana områden där antaganden och uppskattningar är av väsentlig betydelse på de finansiella rapporterna anges nedan.

##### 2.3.1 Fordringar

Redovisningsprinciperna för kundfordringar återfinns i avsnitt 4.3 i not 1 Redovisningsprinciper. Eventuella reserveringsbehov i fordringarna fastställs genom en kombination av individuella bedömningar för enskilda större fordringar och generella bedömningar baserat på historiska erfarenheter om betalningsmönster.

#### 2.4 Ändrade redovisningsprinciper årsredovisning 2022

##### 2.4.1 Ändringar i regelverk

KPA AB har bedömt att ändringar i regelverk för räkenskapsåret 2022 inte har haft någon väsentlig inverkan på företagets finansiella rapportering.

## 2.5 Koncernredovisning

Enligt årsredovisningslagen (ÅRL) 7 kap 2§ behöver ett moderföretag som är dotterföretag inte upprätta koncernredovisning om företaget och dess samtliga dotterföretag omfattas av en koncernredovisning som upprättas av ett överordnat moderföretag samt att det överordnade moderföretagets koncernredovisning har upprättats och reviderats enligt lagstiftning som har tillkommit i enlighet med Europaparlamentet och rådets direktiv 2013/34/EU av den 26 juni 2013 om årsbokslut, koncernredovisning och rapporter i vissa typer av företag, i lydelsen enligt Europaparlamentets och rådets direktiv 2014/102/EU.

KPA AB ingår i en koncern där Folksam ömsesidig livförsäkring med organisationsnummer 502006-1585 med säte i Stockholm, upprättar koncernredovisning. Dotterföretaget KPA Tjänstepension och dess dotterföretag KPA Tjänstepensionsförsäkring AB (publ) är tjänstepensionsaktieföretag som drivs enligt ömsesidiga principer. Om överskott uppstår tillfaller detta försäkringstagarna i dessa dotterföretag och kan inte disponeras av moderföretaget. Dotterföretagen kan inte heller lämna någon aktieutdelning till moderföretaget. Det kan därför bedömas föreligga betydande och varaktiga hinder och som i väsentlig grad begränsar moderföretagets möjligheter att utöva sitt inflytande över dotterföretagen. Mot bakgrund av detta konsolideras därför inte dessa dotterföretag i moderföretagets koncernredovisning.

## 2.6 Utländsk valuta

Monetära poster i utländsk valuta räknas om till balansdagens kurs. Icke-monetära poster räknas inte om utan redovisas till kursen vid anskaffningstillfället. Valutakursdifferenser som uppkommer vid reglering eller omräkning av monetära poster redovisas i resultaträkningen det räkenskapsår de uppkommer.

# 3 Principer för poster i resultaträkningen

## 3.1 Intäkter

Intäkterna redovisas när det bedöms sannolikt att ekonomiska fördelar kommer att tillfalla KPA AB och dessa kan beräknas på ett tillförlitligt sätt. Intäkter från administrationsavtalen redovisas i takt med utförandet av dessa tjänster. Intäkter värderas till verkliga värdet av det som erhållits eller kommer att erhållas, med avdrag för rabatter. Utdelningar från dotterföretag redovisas som intäkt oavsett om de hänförs till ackumulerade vinster i dotterföretaget före eller efter förvärvstidpunkten.

## 3.2 Skatter

### 3.2.1 Inkomstskatt

Med inkomstskatter avses aktuell skatt och uppskjuten skatt. Inkomstskatter redovisas i årets resultat utom då underliggande transaktion redovisas i eget kapital varvid tillhörande skatteeffekt redovisas i eget kapital.

#### 3.2.1.1 Aktuell skatt

Aktuell skatt är skatt som ska betalas eller erhållas avseende aktuellt år, med tillämpning av de skattesatser som är beslutade eller i praktiken beslutade per balansdagen, hit hör även justering av aktuell skatt hänförlig till tidigare perioder.

#### 3.2.1.2 Uppskjuten skatt

Uppskjuten skatt beräknas enligt balansräkningsmetoden med utgångspunkt i temporära skillnader mellan redovisade och skattemässiga värden på tillgångar och skulder. Värderingen av uppskjuten skatt baserar sig på hur underliggande tillgångar eller skulder förväntas bli realiserade eller reglerade. Uppskjuten skatt beräknas med tillämpning av de skattesatser och skatteregler som är beslutade eller i praktiken beslutade per balansdagen. Uppskjutna skattefordringar avseende avdragsgilla temporära skillnader och underskottsavdrag redovisas i den mån det är sannolikt att dessa kommer att kunna utnyttjas. Värdet på uppskjutna skattefordringar reduceras när det inte längre bedöms sannolikt att de kan utnyttjas. I juridisk person redovisas obeskattade reserver inklusive uppskjuten skatteskuld.

## 3.3 Koncernbidrag

Erhållna och lämnade koncernbidrag redovisas i resultaträkningen som Bokslutsdisposition. Skattekonsekvenser som kan uppstå i samband med koncernbidrag redovisas med utgångspunkt från den underliggande transaktionen, det innebär att skatt hänförlig till erhållna och lämnade koncernbidrag redovisas i resultaträkningen.

# 4 Principer för poster i balansräkningen

## 4.1 Materiella anläggningstillgångar

Materiella anläggningstillgångar redovisas till anskaffningsvärdet minskat med ackumulerade avskrivningar och eventuella nedskrivningar. Avskrivningar enligt plan sker linjärt över tillgångens beräknade ekonomiska nyttjandeperiod och baseras på ursprungliga anskaffningsvärden eftersom det återspeglar den förväntade förbrukningen av tillgångens framtida ekonomiska fördelar. Avskrivningar redovisas som kostnad i resultaträkningen. I anskaffningsvärdet ingår förutom inköpspriset även utgifter som är direkt hänförliga till förvärvet. Konst skrivs inte av då värdet bedöms vara bestående.

## 4.2 Redovisning av andelar i koncernföretag

För redovisning av innehav tillämpas anskaffningsvärdemetoden vilket innebär att andelar i ett företag redovisas till anskaffningsvärdet med tillägg för eventuella anskaffningskostnader samt med avdrag för erforderliga nedskrivningar. Vid varje balansdag bedöms om det finns någon indikation på att andelar i koncernföretags värde är lägre än dess redovisade värde.

## 4.3 Kundfordringar

Kundfordringar är finansiella tillgångar som har fastställda eller fastställbara betalningar, men som inte är derivat. Dessa tillgångar värderas till upplupet anskaffningsvärde i enlighet med 11 kap. BFNAR 2012:1. Upplupet anskaffningsvärde bestäms utifrån den effektivränta som beräknades vid anskaffningstidpunkten. Kundfordringar redovisas till det belopp som beräknas inflyta, det vill säga efter avdrag för osäkra fordringar.

## 4.4 Likvida medel

Med likvida medel avses banktillgodohavanden, vilket är samma post som kassa och bank i balansräkningen.

## 4.5 Avsättningar

En avsättning är en skuld som är ovisst vad gäller förfallotidpunkt och/eller belopp. En avsättning redovisas i balansräkningen när det uppstår en förpliktelse som en följd av en inträffad händelse, och det är troligt att ett utflöde av ekonomiska resurser kommer att krävas för att reglera förpliktelsen samt en tillförlitlig uppskattning av beloppet kan göras. Där effekten av när i tiden betalning sker är väsentlig, beräknas avsättningar genom diskontering av det förväntade framtida kassaflödet till en räntesats före skatt som återspeglar aktuella marknadsbedömningar av pengars tidsvärde och, om det är tillämpligt, de risker som är förknippade med skulden. En förpliktelse kan vara formell och informell. Om dessa villkor inte är uppfyllda redovisas ingen avsättning i balansräkningen, istället uppstår en eventalförpliktelse om kriterierna är uppfyllda för en eventalförpliktelse. Avsättningar omprövas vid varje bokslutstillfälle.

## 4.6 Eventalförpliktelser

En eventalförpliktelse är en möjlig förpliktelse till följd av inträffade händelser och vars förekomst endast kommer att bekräftas av att en eller flera osäkra framtida händelser, som inte ligger inom företagets kontroll, inträffar eller uteblir. En eventalförpliktelse kan även vara en befintlig förpliktelse till följd av inträffade händelser, men som inte redovisas som skuld eller avsättning, eftersom det inte är sannolikt att ett utflöde av resurser kommer att krävas för att reglera förpliktelsen eller förpliktelsens storlek inte kan beräknas med tillräcklig tillförlitlighet.

## 4.7 Övriga finansiella skulder

Lån samt övriga finansiella skulder, exempelvis leverantörskulder, ingår i denna kategori. Skulderna värderas till upplupet anskaffningsvärde i enlighet med 11 kap. BFNAR 2012:1.

## 4.8 Kassaflödesanalys

Kassaflödesanalysen är upprättad enligt indirekt metod, vilket innebär att den utgår från resultat före skatt justerat för icke likvidpåverkande poster samt förändringar i balansräkningen som har haft kassaflödespåverkan. Det redovisade kassaflödet omfattar endast transaktioner som medför in- och utbetalningar. Företaget redovisar kassaflöde från löpande verksamhet, investeringsverksamhet och finansieringsverksamhet. Den löpande verksamheten består av flöden från den huvudsakliga verksamheten, såsom nettoomsättning, rörelsekostnader, resultat från finansiella poster samt förändring av rörelsekapital. Investeringsverksamheten består av flöden från exempelvis immateriella och materiella tillgångar. Finansieringsverksamheten består av flöden från exempelvis lån, utdelningar. Med likvida medel avses banktillgodohavanden, vilket är samma post som kassa och bank.

## Not 2. Nettoomsättning

Tkr	2022	2021
Koncernföretag	0	-4
<b>Summa</b>	<b>0</b>	<b>-4</b>

All omsättning hänför sig till Sverige.

## Not 3. Övriga externa kostnader

Tkr	2022	2021
Fördelade kostnader KPA <sup>1)</sup>	-362	-321
Arvode till revisorer	-213	-569
Övrigt	-760	-673
<b>Summa</b>	<b>-1 334</b>	<b>-1 563</b>

<sup>1)</sup> Fördelade kostnader består bland annat av personalkostnader, lokalkostnader, marknadsförings- och försäljningskostnader samt IT kostnader såsom datautrustning, drift och utveckling av system.

Arvode till revisorer, Tkr	2022	2021
<b>Ernst &amp; Young AB</b>		
Lagstadgade revisionsuppdrag	-213	-350
Andra uppdrag	-	-219
<b>Summa</b>	<b>-213</b>	<b>-569</b>

<sup>1)</sup> Med revisionsuppdrag avses lagstadgad revision av års- och koncernredovisningen och bokföringen samt styrelsens och vd:s förvaltning samt revision och annan granskning utförd i enlighet med överenskommelse eller avtal. Detta inkluderar övriga arbetsuppgifter som det ankommer på företagets revisor att utföra samt rådgivning eller annat biträde som föranleds av iakttagelser vid sådan granskning eller genomförandet av sådana övriga arbetsuppgifter.

## Not 4. Skatter

Tkr	2022	2021
<b>Skatt på årets resultat</b>		
Aktuell skattekostnad	-1 085	-30
varav inkomstskatt	-1 085	-30
<b>Summa</b>	<b>-1 085</b>	<b>-30</b>
<b>Aktuell skattekostnad avseende inkomstskatt</b>		
Periodens skattekostnad	-1 085	-
Justering av skattekostnad hänförlig till tidigare år	-	-30
<b>Summa</b>	<b>-1 085</b>	<b>-30</b>
<b>Skatt avseende inkomstskatt</b>		
Aktuell skatt	-1 085	-30
<b>Summa</b>	<b>-1 085</b>	<b>-30</b>
<b>Avstämning av effektiv skattesats avseende inkomstskatt</b>		
Resultat före skatt	5 243	-62
<b>Summa resultat i inkomstbeskattad verksamhet</b>	<b>5 243</b>	<b>-62</b>
Skatt enligt gällande skattesats, 20,6%	-1 080	13
Skatteeffekt andra icke avdragsgilla kostnader/ej skattepliktiga intäkter	-5	-13
Skatteeffekt hänförlig till tidigare år samt ändrade skattesatser	-	-30
<b>Summa</b>	<b>-1 085</b>	<b>-30</b>
<b>Effektiv skatt</b>	<b>-20,7%</b>	<b>48,4%</b>

## Not 5. Inventarier

Tkr	2022	2021
<b>Akkumulerade anskaffningsvärden</b>		
Vid årets början	820	820
Utrangering	-	-
<b>Vid årets slut</b>	<b>820</b>	<b>820</b>
<b>Akkumulerade avskrivningar enligt plan</b>		
Vid årets slut	-	-
<b>Bokfört värde</b>	<b>820</b>	<b>820</b>

Totalt värde av inventarierna vid årets slut avser konstföremål.

## Not 6. Andelar i koncernföretag <sup>1)</sup>

Tkr	Organisationsnummer	Typ av verksamhet	Antal aktier och andelar	Ägarandel <sup>2)</sup> %	Resultat 2022 <sup>3)</sup>	Eget kapital 2022 <sup>3)</sup>	Bokfört värde 2022	Bokfört värde 2021
<b>Koncernföretag</b>								
KPA Pensionservice AB	556569-1077	Pensionsadministrationsbolag	1 000	100	19	167	96 911	96 911
KPA Tjänstepension AB (publ) <sup>4)</sup>	502010-3502	Tjänstepensionsföretag	72	100	-281 450	2 971 202	720	720
KPA Tjänstepensionsförsäkring AB (publ) <sup>4) 5)</sup>	516401-6544	Tjänstepensionsföretag	300 000	100	14 777 655	147 592 074	-	-
<b>Summa bokfört värde</b>							<b>97 631</b>	<b>97 631</b>
<b>Summa verkligt värde</b>							<b>97 631</b>	<b>97 631</b>

<sup>1)</sup> Säte för samtliga koncernföretag är Stockholm. Röstandelen är densamma som ägarandelen. Samtliga aktier och andelar är onoterade.

<sup>2)</sup> Med ägarandel avses moderföretagets kapitalandel i företagen i tabellen.

<sup>3)</sup> Resultat och eget kapital visar koncernmässiga värden beräknad enligt lagbegränsad IFRS samt justerat för koncernens redovisningsprinciper. För information om resultat och eget kapital i juridisk person hänvisas till årsredovisningarna för respektive företag.

<sup>4)</sup> Företaget är moderföretag till en koncern, som inte konsolideras in i Folksam Livs koncernredovisning på grund av att företaget drivs enligt ömsesidiga principer, vilket innebär ett vinstutdelningsförbud. Hela överskottet i ej konsoliderande koncernföretag med vinstutdelningsförbud tillfaller försäkringstagarna i form av återbäring och kan således inte disponeras av moderföretaget.

<sup>5)</sup> Mer detaljerade uppgifter gällande koncernföretag, intresseföretag och gemensamt styrda företag i KPA Tjänstepensionsförsäkring lämnas direkt i företagets årsredovisning. Årsredovisningen finns på [www.kpa.se](http://www.kpa.se).



## Not 6. Andelar i koncernföretag forts.

Tkr	Bokfört värde 2022	Bokfört värde 2021
<b>Akkumulerade anskaffningsvärden<sup>1)</sup></b>		
<b>Ingående balans</b>	97 631	97 631
Anskaffningar	-	-
Aktieägartillskott	-	-
Avyttringar	-	-
Resultatandelar	-	-
Uttaga medel	-	-
Erhållna utdelningar	-	-
Omklassificering	-	-
Nyemission	-	-
<b>Utgående balans</b>	<b>97 631</b>	<b>97 631</b>
<b>Akkumulerade nedskrivningar</b>		
Årets nedskrivningar	-	-
Årets återförda nedskrivningar	-	-
<b>Utgående balans</b>	<b>-</b>	<b>-</b>
<b>Summa bokfört värde</b>	<b>97 631</b>	<b>97 631</b>
<b>Summa verkligt värde</b>	<b>97 631</b>	<b>97 631</b>

<sup>1)</sup>Ränta är inte inräknat i anskaffningsvärdet.

### Uppskattningar och bedömningar

KPA AB:s ägarintressen i tjänstepensionsföretag är innehav i koncernföretag som KPA AB bedömer vara av strategiskt väsentlig betydelse för KPA AB och Folksam Livkoncernen. Förutom dessa innehav bedömer KPA AB att operativt viktiga innehav bör anses vara av väsentlig betydelse för KPA AB och Folksam Livkoncernen. Innehav av operativt väsentlig betydelse innebär att verksamheten i ägarintresset i fråga utgörs av betydande sammanhängande verksamhet med den tjänstepensionsverksamhet som KPA AB med dotterföretag bedriver.

Tabellen ovan visar endast direktägda dotterföretag samt indirekta innehav som KPA AB bedömer vara av väsentlig betydelse. För mer information om indirektägda dotterföretag hänvisas till Folksam Livkoncernens Solvens- och verksamhetsrapport (SFCR) som finns på [www.folksam.se](http://www.folksam.se).

Åtaganden och övrigt ansvar till förmån för koncernföretag finns i not 13 Eventualförpliktelser samt not 14 Ekonomisk arrangemang som inte redovisas i balansräkningen. För övrigt finns inga betydande begränsningar för ovan innehav.

Information om närstående och transaktioner med närstående finns i not 15 Upplysningar om närstående. Där framgår även företagets bedömningar och antaganden i samband med transaktioner, utestående mellanhavanden samt åtaganden.

## Not 7. Lån till koncernföretag

Tkr	2022	2021
Lån till KPA Pensionservice AB	-	20 000
<b>Summa</b>	<b>-</b>	<b>20 000</b>

## Not 8. Övriga fordringar

Tkr	2022	2021
Skattefordringar	-	201
Skattekonto	9 343	9 401
Fordringar pensioner	1 514	1 762
<b>Summa</b>	<b>10 857</b>	<b>11 364</b>

## Not 9. Aktiekapital

	2022	2021
Antal aktier	500 000	500 000
Kvotvärde, kronor	100	100

## Not 10. Obeskattade reserver

Periodiseringsfond, Tkr	2022	2021
<b>Ingående balans</b>	<b>5 998</b>	<b>5 998</b>
Avsättning	1 664	-
Upplösning	-5 267	-
<b>Utgående balans</b>	<b>2 395</b>	<b>5 998</b>

Periodiseringsfond, Tkr	2022	2021
Avsättning 2016	-	5 267
Avsättning 2018	731	731
Avsättning 2022	1 664	-
<b>Summa periodiseringsfond</b>	<b>2 395</b>	<b>5 998</b>

## Not 11. Övriga skulder

Tkr	2022	2021
Preliminärskatter, pensionstagare	-	2 071
Innestående pensionsmedel till huvudmän	19 015	22 242
Övriga skulder	2 217	1 588
<b>Summa</b>	<b>21 233</b>	<b>25 900</b>

## Not 12. Upplupna kostnader och förutbetalda intäkter

Tkr	2022	2021
Upplupna sociala avgifter	44	53
Övrigt	-	623
<b>Summa</b>	<b>44</b>	<b>676</b>

## Not 13. Ställda säkerheter och Eventualförpliktelser

Tkr	2022	2021
Ställda säkerheter	-	-
Eventualförpliktelser	-	-

## Not 14. Ekonomiska arrangemang som inte redovisas i balansräkningen

Tkr	2022	2021
Avtalat, ännu ej utbetalat lån till koncernföretag	60 000	40 000
Varav till förmån för koncern-/intresseföretag	60 000	40 000

## Not 15. Upplysningar om närstående

### Närstående parter

Noten innehåller beskrivningar av transaktioner och utestående mellanhavanden inklusive åtaganden mellan KPA AB och närstående enligt definitionen i IAS 24, Upplysningar om närstående.

KPA AB betraktar följande juridiska och fysiska personer som närstående enligt denna definition:

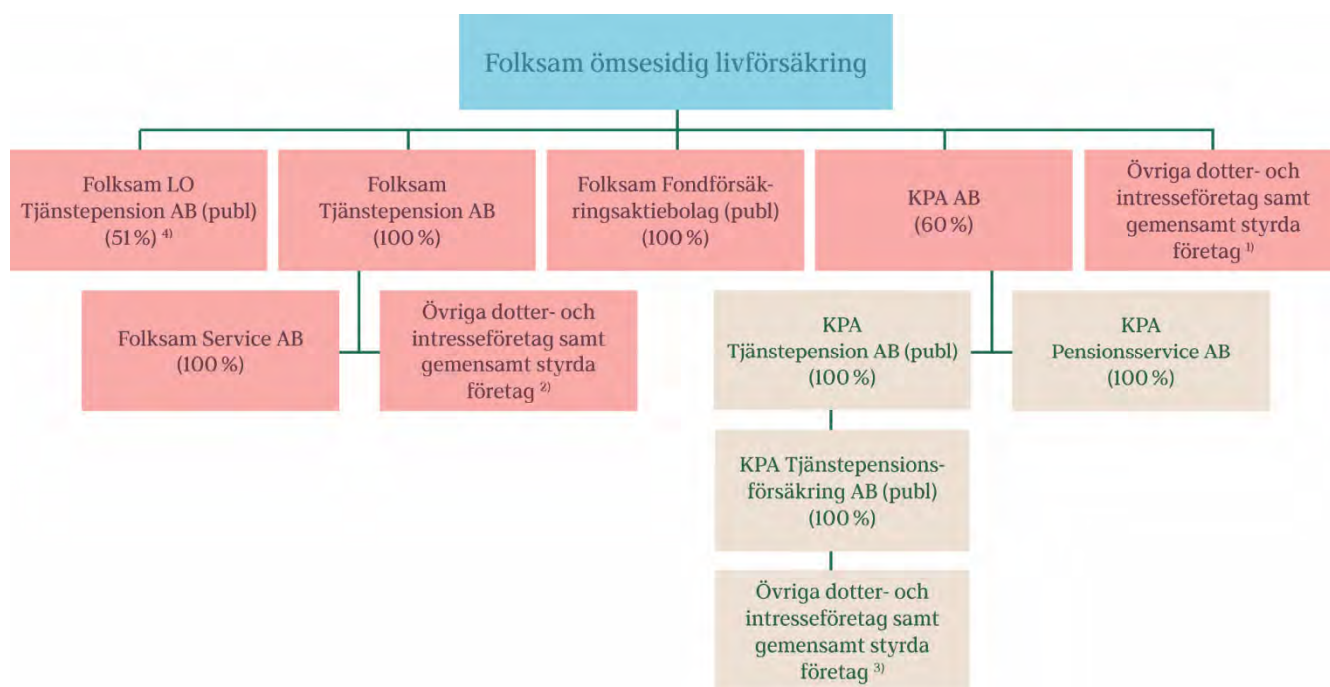
- Samtliga företag i Folksam (Folksam Sak-koncernen samt Folksam Liv-koncernen inklusive KPA Pension)
- Nyckelpersoner i ledande ställning<sup>1)</sup>
- Nyckelpersoners nära familjemedlemmar
- Samtliga företag i SKR-koncernen
- Konsumentkooperationens pensionsstiftelse

Företag eller fysiska personer anses inte vara närstående enbart på grund av normala kund- eller affärskontakter på marknads-mässiga villkor. Som närstående räknas inte de organisationer som har styrelserepresentation i företag i Folksamgruppen. Dessa agerar inte i direkt eget intresse utan representerar försäkrings-tagarna.

<sup>1)</sup>Nyckelpersoner överensstämmer med de ledande befattningshavare för vilka upplysningar lämnas i not 16 Medelantal anställda samt löner och ersättningar.

### Bolagsstruktur i Folksam

Folksam består av två koncerner. Folksam Liv-koncernen inklusive KPA Pension och Folksam Sak-koncernen. Bilden nedan visar legal struktur för Folksam Liv-koncernen. Detaljerad redovisning av samtliga Folksam Sak-koncernföretag finns i Folksam ömsesidig sakförsäkrings årsredovisning och detaljerad redovisning av samtliga Folksam Liv-koncernföretag finns i Folksam ömsesidig livförsäkrings årsredovisning. Årsredovisningarna finns på [www.folksam.se](http://www.folksam.se).



<sup>1)</sup> Detaljerad redovisning av samtliga koncernföretag, intresseföretag och gemensamt styrda företag finns i not 18-19 i årsredovisningen för Folksam Liv.

<sup>2)</sup> Detaljerad redovisning av samtliga koncernföretag, intresseföretag och gemensamt styrda företag finns i not 16-17 i årsredovisning för Folksam Tjänstepension AB.

<sup>3)</sup> Detaljerad redovisning av koncernföretag, intresseföretag och gemensamt styrda företag finns i not 17-18 i årsredovisning för KPA Tjänstepensionsförsäkring AB (publ).

<sup>4)</sup> Fd Folksam LO Fondförsäkringsaktiebolag (publ) t o m 2022-12-31.

## Not 15. Upplysningar om närstående forts.

### Upplysningar om hur transaktioner, mellanhavanden samt åtaganden ingås och följs upp

Varje år beslutar styrelsen om en affärsplan som bland annat beskriver nyttjandet av gemensamma resurser. Affärsplanen ska vara på tre års sikt och uppdateras årligen, eller då väsentliga behov uppstår. Vd ska regelbundet redovisa utfall gentemot affärsplanen för styrelsen. I samband med affärsplanen antar styrelsen även en budget för det kommande kalenderåret, inklusive fördelning av kostnader för gemensamma resurser.

### Gemensam operativ organisation

Folksam Liv-koncernen tillsammans med Folksam Sak-koncernen bedriver sin verksamhet i samverkan med en i huvudsak gemensam operativ organisation samt delvis gemensam infrastruktur (IT, inventarier, immateriella rättigheter med mera). Beskriven samverkan gäller de företag som namnges i bilden ovan, ej namngivna företag i kategorin Övriga dotter- och intresseföretag ingår inte.

En central del av samverkan mellan Folksam Liv- och Sak-koncernerna är de gemensamma personalresurserna i form av tillikaanställning, vilket innebär att medarbetarna är anställda i samtliga företag, med vissa undantag. Utgångspunkten är att de samlade personalresurserna över tid ska vara lämpligt dimensionerade för att kostnadseffektivt kunna tillgodose personalbehovet för moder- och dotterföretag i båda koncernerna. Tillikaanställningen medför att företagen som delar operativ organisation inte köper och säljer tjänster som tillhandahålls av den tillikaanställda personalen, annat än i undantagsfall där det är särskilt motiverat. Istället tillämpas fördelning av kostnader enligt principerna som beskrivs i avsnitt *Principer för kostnadsfördelning* nedan.

### Gemensamma inköp

Mot bakgrund av den samverkan som bedrivs mellan koncernerna kan även inköp samordnas. Inköp till fler än ett företag ska som huvudregel ingås med Folksam Liv, Folksam Sak respektive KPA Tjänstepensionsförsäkring, som part och inköpsföretag för respektive berörd koncern. Avtal kan ingås separat för varje inköpsföretag eller i ett för dessa företag gemensamt avtal.

Kostnader för gemensamma inköp fördelas enligt de generella principer som beskrivs i avsnitt *Principer för kostnadsfördelning* nedan.

### Principer för kostnadsfördelning

Respektive företag, verksamhetsgren och produkt ska bära sina direkt eller indirekt hänförliga driftskostnader kopplade till den gemensamma operativa organisationen samt gemensam infrastruktur. Vidare ska respektive företag endast belastas med de kostnader som uppstår baserat på faktiskt nyttjande, om inte en annan fördelning är särskilt motiverad i det enskilda fallet.

Baserat på behoven i affärsplanen upprättas interna överenskommelser om kostnadsfördelning mellan enhet och företag inom ramen för budgetprocessen. Överenskommelserna dokumenteras och innehåller specifikation per avdelning/kostnadsställe, samt uppgifter om hur uppföljning ska utföras. Fördelning av kostnader per företag sker sedan i varje månadsboks slut, utifrån procentuell andel av månadsvis utfall på kostnadsställe eller ordernummer.

### Fördelade kostnader och mottagna kostnader

Kostnader som fördelas mellan företagen inom Folksam består bland annat av personalkostnader, lokalkostnader, marknadsförings- och försäljningskostnader samt IT-kostnader såsom datautrustning, drift, utveckling av system. I det avlämnande företaget uppstår en koncernintern intäkt och i det mottagande företaget uppstår en koncernintern kostnad. Både intäkten och kostnaden redovisas under raden Driftskostnader i resultaträkningen. I samband med kostnadsfördelningen uppstår en koncernintern fordran och en koncernintern skuld mellan företagen inom Folksam. Utöver driftskostnader fördelas skadehanteringskostnader och andra försäkringsadministrativa kostnader samt kapitalförvaltningskostnader.

### Koncerninterna fordringar och skulder samt ränta

Ränta på mellanhavandet beräknas månadsvis och Folksam tillämpar STIBOR 1 vecka. Reglering av mellanhavanden sker dagligen, veckovis, månadsvis eller kvartalsvis beroende på rörelse och belopp. Vid behov kan även fordringarna regleras vid anfordran.

### Koncerninterna lånefordringar och låneskulder samt ränta

KPA AB har tidigare lämnat lån till KPA Pensionservice. Lånet redovisas under balansposten Lån till koncernföretag. Räntan redovisas under raden Ränteintäkter koncernföretag i resultaträkningen samt under raden Förutbetalda kostnader och upplupna intäkter i balansräkningen.

Lånet har återbetalats under året.

### Återbäring

Folksam Liv har betalat ut återbäring till berörda arbetsgivare och försäkringstagare inom kollektivavtalad kooperativ förmånsbestämd tjänstepension, KTP 2. De berörda arbetsgivarna och försäkringstagarna inom Folksamgruppen är Folksam ömsesidig sakförsäkring som erhållit 179,0 miljoner kronor, samt KPA AB som erhållit 3,9 miljoner kronor, totalt utbetald återbäring inom Folksamgruppen uppgår till 182,9 miljoner kronor. För mer information se raden Övriga intäkter i resultaträkningen.

Den återbäring som tilldelats Folksam ömsesidig sakförsäkring har därefter fördelats vidare till övriga företag inom Folksam i enlighet med befintlig kostnadsfördelningsmodell. Det innebär att övriga företag inom Folksam Liv-koncernen indirekt erhållit 74,1 miljoner kronor i återbäring samt att övriga företag inom Folksam Sak-koncernen indirekt erhållit 5,9 miljoner kronor i återbäring, totalt fördelad återbäring till övriga företag inom Folksam-gruppen uppgår därmed till 80 miljoner kronor.

### Koncernbidrag

KPA AB erhöll föregående år koncernbidrag från KPA Pensions-service AB. Transaktionen i resultaträkningen redovisas som erhållna koncernbidrag och fordran till KPA Pensionservice ingår i fordran på koncernföretag, se föregående års tabeller.

Under 2022 har inget koncernbidrag utgått mellan företagen. Den likvida transaktionen avseende föregående års koncernbidrag ägde rum under året.

### Ekonomiska arrangemang som inte redovisas i balansräkningen

Avtalat, ännu ej utbetalat lån till koncernföretag redovisas under Ekonomiska arrangemang som inte redovisas i balansräkningen. För mer information hänvisas till not 14 Ekonomiska arrangemang som inte redovisas i balansräkningen.

### Transaktioner, utestående mellanhavanden och åtaganden mellan KPA AB och SKR-koncernen

Det har inte skett några transaktioner med företagen i SKR-koncernen under perioden. Det finns heller inga utestående mellanhavanden eller åtaganden mellan KPA AB och företagen i SKR-koncernen.

### Transaktioner, utestående mellanhavanden och åtaganden mellan KPA AB och Konsumentkooperationens pensionsstiftelse

Det har inte skett några transaktioner med Konsumentkooperationens pensionsstiftelse under perioden och det finns inga utestående mellanhavanden mellan KPA AB och Konsumentkooperationens pensionsstiftelse.

### Upplysningar om transaktioner mellan KPA AB och närstående inom:

	Folksam Liv-koncernen			Folksam Sak-koncernen			Övriga närstående
	Moderföretag	Koncernföretag	Intresse- och gemensamt styrda företag	Moderföretag	Koncernföretag	Intresse- och gemensamt styrda företag	
<b>2022, Tkr</b>							
Fördelade kostnader	-	0	-	-	-	-	-
Mottagna kostnader	-856	-	-	-1 875	-	-	-
Ränteintäkter	0	88	-	0	-	-	-
Räntekostnader	-1	-304	-	-2	-	-	-
Mottagen återbäring	3 925	-	-	-	-	-	-
<b>Summa</b>	<b>3 068</b>	<b>-217</b>	<b>-</b>	<b>-1 876</b>	<b>-</b>	<b>-</b>	<b>-</b>

### Upplysningar om KPA AB:s utestående mellanhavanden och åtaganden till närstående per 31 december

	Folksam Liv-koncernen			Folksam Sak-koncernen			Övriga närstående
	Moderföretag	Koncernföretag	Intresse- och gemensamt styrda företag	Moderföretag	Koncernföretag	Intresse- och gemensamt styrda företag	
<b>2022, Tkr</b>							
Fordringar	-	210	-	1	-	-	-
Skulder	76	160 294	-	-	-	-	-
Ekonomiska arrangemang som inte redovisas i balansräkningen	-	60 000	-	-	-	-	-
<b>Summa</b>	<b>76</b>	<b>220 504</b>	<b>-</b>	<b>1</b>	<b>-</b>	<b>-</b>	<b>-</b>

## Not 15. Upplysningar om närstående forts.

### Upplysningar om transaktioner mellan KPA AB och närstående inom:

	Folksam Liv-koncernen			Folksam Sak-koncernen			Övriga närstående
	Moder-företag	Koncern-företag	Intresse- och gemensamt styrda företag	Moder-företag	Koncern-företag	Intresse- och gemensamt styrda företag	
<b>2021, Tkr</b>							
Mottagna kostnader	-682	-4	-	-1 521	-	-	-
Ränteintäkter	0	240	-	0	-	-	-
Räntekostnader	-	0	-	0	-	-	-
Erhållna koncernbidrag	-	3 546	-	-	-	-	-
<b>Summa</b>	<b>-682</b>	<b>3 783</b>	<b>-</b>	<b>-1 521</b>	<b>-</b>	<b>-</b>	<b>-</b>

### Upplysningar om KPA AB:s utestående mellanhavanden och åtaganden till närstående per 31 december

	Folksam Liv-koncernen			Folksam Sak-koncernen			Övriga närstående
	Moder-företag	Koncern-företag	Intresse- och gemensamt styrda företag	Moder-företag	Koncern-företag	Intresse- och gemensamt styrda företag	
<b>2021, Tkr</b>							
Fordringar	-	3 606	-	351	-	-	2 166
Skulder	64	140 633	-	-	-	-	-
Lånefordringar	-	20 000	-	-	-	-	-
Ekonomiska arrangemang som inte redovisas i balansräkningen	-	40 000	-	-	-	-	-
<b>Summa</b>	<b>64</b>	<b>204 239</b>	<b>-</b>	<b>351</b>	<b>-</b>	<b>-</b>	<b>2 166</b>

## Not 16. Medelantal anställda samt löner och ersättningar

### Medelantal anställda <sup>1)</sup>

Medelantalet anställda uppgick i KPA AB till 0 (0) tjänstemän.

<sup>1)</sup> Företagen inom Folksam tillämpar tillikaanställning vilket innebär att personalen är anställd i flera företag inom Folksam. Varje anställd är organisatoriskt placerad på ett kostnadsställe. Ett kostnadsställe kan endast tillhöra ett företag. Den anställdes lönekostnader belastar initialt det organisatoriskt tilldelade kostnadsstället, varefter lönekostnaderna fördelas mellan kostnadsställen inom Folksam i förhållande till utfört arbete. Utifrån tillikaanställningsmodellen är medelantalet anställda i KPA AB 2 (2) personer.

Fördelning kvinnor och män, styrelse och ledande befattningshavare	2022		2021	
	Kvinnor	Män	Kvinnor	Män
Antal				
Styrelse	5	4	6	3
Vd	1	-	1	-
<b>Summa kvinnor och män, styrelse och ledande befattningshavare</b>	<b>6</b>	<b>4</b>	<b>7</b>	<b>3</b>

Löner, ersättningar och övriga förmåner, Tkr <sup>1)</sup>	2022	2021
Styrelse	-589	-737
Vd	-950	-728
<b>Summa ledande befattningshavare</b>	<b>-1 539</b>	<b>-1 465</b>
<b>Totalt</b>	<b>-1 539</b>	<b>-1 465</b>
<b>Sociala kostnader</b>	<b>-759</b>	<b>-613</b>
varav pensionskostnader vd, inklusive löneskatt.	-390	-398

<sup>1)</sup> Vd är även vd i andra KPA-företag. Lönekostnaderna fördelas därför mellan dessa företag. Lönekostnader för tf vd redovisas i KPA Tjänstepension. Ledande befattningshavare består av företagsledningen, som är tillika engagerad av samtliga företag i KPA Pension. Därför fördelas lönerna mellan företagen.

## Not 16. Medelantal anställda samt löner och ersättningar, forts.

### Ersättningspolicy

Folksams ersättningspolicy är gemensam för samtliga företag inom Folksam och utgår från de grundläggande värderingarna inom Folksam och har som mål att långsiktigt attrahera, motivera och behålla kvalificerade medarbetare med rätt kompetens vilka bidrar till att KPA AB når sina mål och strategier på kort och lång sikt. Ersättningen ska vara individuell och differentierad, den ska motivera goda prestationer och önskvärda beteenden samt bidra till ett sunt risktagande som ligger i linje med ägarnas och kundernas förväntningar på KPA AB. Ersättningarna ska utformas och bestämmas utan hänsyn till kön, könsöverskridande identitet eller uttryck, etnisk tillhörighet, religion eller annan trosuppfattning, funktionsnedsättning, sexuell läggning eller ålder.

KPA AB har en restriktiv hållning till rörliga ersättningar. För att minimera överdrivet risktagande samt undvika intressekonflikter där kundens intressen inte tas till vara med tillbörlig omsorg så utgår inga rörliga ersättningar inom KPA AB utöver kollektiva program baserade på Folksam Livs övergripande mål fastställda av styrelsen för Folksam Liv och som gäller för alla anställda inom Folksam Liv inklusive dotterföretag. För vd och tillikaanställd chef för internrevision utgår ingen rörlig ersättning.

### Beslutsgång för ersättningspolicy

Folksams ersättningspolicy är fastställd av KPA AB:s styrelse.

### KPA AB:s ersättningsutskott

Inom KPA AB har styrelseordföranden ersättningsutskottets roll.

### Anställda som kan påverka Folksams risknivå

KPA AB har identifierat de anställda som väsentligen kan påverka risknivån i företaget. Denna grupp av anställda utvärderas löpande och kan ändras beroende på den påverkan de har från tid till annan. Anställda som kan påverka risknivån i KPA AB är vd samt tillikaanställd chef för internrevision.

### Folksams belöningsprogram

Folksam har ett belöningsprogram som omfattar samtliga medarbetare inom Folksam inklusive dotterföretag utom vd, koncernledning, vd i dotterföretag och chef för internrevision. Syftet med belöningsprogrammet för 2022 var att skapa fokus på Folksams strategi och övergripande mål; att Folksam ska ha försäkrings- och pensionssparandebansrens mest nöjda kunder samt att ha en lönsam tillväxt. Dessa områden utgjorde de belöningsgrundande målen i programmet samt att det finns en tröskel för driftkostnader i belöningsprogrammet. Denna tröskel innebär att utbetalning i programmet endast kan ske om driftkostnaderna uppgår till en viss nivå oaktat hur väl de belöningsgrundande målen uppnås.

Belöningsprogrammet kan falla ut med 0 kronor till maximalt 20 000 kronor per medarbetare beroende på grad av måluppfyllelse. Utfallet i belöningsprogrammet växlas obligatoriskt till en avsättning i en individuell tjänstepensionsförsäkring.



## Not 16. Medelantal anställda samt löner och ersättningar, forts.

Ersättning styrelse Tkr	Arvode		Övriga förmåner		Sociala kostnader <sup>1)</sup>		Totalt	
	2022	2021	2022	2021	2022	2021	2022	2021
<b>Styrelsens ordförande</b>								
Ylva Wessén <sup>2)</sup>	-	-	-	-	-	-	-	-
<b>Styrelsens vice ordförande</b>								
Anders Knape, t o m september 2022	-85	-166	-	-	-9	-52	-93	-219
<b>Övriga styrelseledamöter</b>								
Staffan Isling, t o m november 2022	-139	-151	-	-	-14	-47	-153	-199
Anders Henriksson	-147	-143	-	-	-46	-45	-193	-188
Anna-Karin Laurell, t o m maj 2022 <sup>2)</sup>	-	-	-	-	-	-	-	-
Harriet Pontán, t o m maj 2022	-65	-151	-	-	-7	-47	-71	-199
Johan Ingelskog (adj)	-33	-24	-	-	-10	-7	-43	-31
Lena Dahl (adj)	-33	-32	-	-	-10	-10	-43	-42
Eva Fagerberg (adj)	-33	-24	-	-	-10	-7	-43	-31
Karin Lindblom, arb tag rep	-12	-15	-	-	-4	-5	-16	-20
Susanna Järnek, arb.t.rep suppl	-12	-15	-	-	-4	-5	-16	-20
Ann-Charlotte Tollqvist, arb.t.repr	-15	-15	-	-	-5	-5	-20	-20
Katrin Röcklinger, fr o m maj 2022	-	-	-	-	-	-	-	-
Michael Kjeller, fr o m maj 2022	-	-	-	-	-	-	-	-
Peter Danielsson, fr o m september 2022	-8	-	-	-	-3	-	-11	-
Palle Lundberg, fr o m oktober 2022	-8	-	-	-	-3	-	-11	-
<b>Summa ersättning styrelse</b>	<b>-589</b>	<b>-737</b>	<b>-</b>	<b>-</b>	<b>-124</b>	<b>-232</b>	<b>-713</b>	<b>-968</b>

<sup>1)</sup> Varav inga pensionskostnader.

<sup>2)</sup> Interna ledamöter från koncernledningen erhåller inget arvode.

Arvodensnivåer styrelsen, Tkr	2022	2021
Vice styrelseordförande, fast årsarvode	-137	-135
Övriga ex vd, fast årsarvode	-114	-111
Sammanträdesarvode per tillfälle	-8	-8

Personalrepresentanter, Tkr	2022	2021
Ordinarie ledamot		
Sammanträdesarvode per tillfälle	-3	-3

Löner, ersättningar, arvoden och förmåner, Tkr	Grundlön	Övriga förmåner och ersättningar, <sup>2)</sup>	Rörlig ersättning	Pensionskostnad, <sup>3)</sup>	Summa	Avgiftsbestämda pensionskostnader
<b>2022</b>						
<b>Koncernchef och vd</b>						
Camilla Larsson Vd	-947	-3	-	-390	-1340	-390
<b>2021</b>						
<b>Koncernchef och vd</b>						
Camilla Larsson Vd, fr om 22 mars	-726	-2	-	-398	-1126	-398
Johan Sjöström tf Vd, t om 21 mars <sup>1)</sup>	-	-	-	-	-	-

<sup>1)</sup>Lönekostnader för tf vd redovisas i KPA Tjänstepension.

<sup>2)</sup>Övriga förmåner och ersättningar avser huvudsakligen tjänstebil.

<sup>3)</sup>Pensionskostnader avser kostnader hänförligt till respektive år.

## Not 16. Medelantal anställda samt löner och ersättningar, forts.

### Ersättningar till ledande befattningshavare

#### Principer

Till styrelsens ledamöter inklusive arbetstagarrepresentanter utgår arvode enligt bolagsstämans beslut. Styrelsearvode betalas även ut till arbetstagarrepresentanter som sitter i bolagsstyrelser.

Ersättningen till vd utgörs av grundlön, övriga förmåner och tjänstepension. Det finns inga rörliga ersättningar eller övriga ersättningar till vd.

#### Berednings- och beslutsprocessen

Styrelsen beslutar om vd:s anställningsvillkor. KPA AB:s ordförande bereder frågan om vd:s anställningsvillkor för beslut av styrelsen.

#### Pension

Pensionsåldern för vd är 65 år. Utöver förmåner enligt lagen om allmän försäkring har vd en premiebaserad pensionsförmån med en premieavsättning som motsvarar 31 procent av den årliga bruttolönen.

#### Avgångsvederlag

Avgångsvederlag utgår för vd med 12 månadslöner och uppsägningstiden är 6 månader från företagets sida.

#### Pensionsupplysningar

KPA:s pensionsåtaganden till anställda för kollektivavtalade tjänstepensioner tryggs i Konsumentkooperationens pensionsstiftelse. Pensionsplanen, KTP-planen, är till största delen en förmånsbestämd plan. Dock finns en mindre del i KTP-planen som är premiebestämd.

Avsättningarna till stiftelsen för de förmånsbestämda delarna och försäkringspremierna för de premiebestämda delarna redovisas löpande som kostnader i arbetsgivaren KPA AB:s resultaträkning. Pensionsåtagandena redovisas inte i moderföretagets balansräkning.

Tidigare intjänade pensionsrätter enligt KPA-planen tryggs med försäkring. KPA Pension har även tryggt pensionsrätter i KPA AB:s Pensionsstiftelse för före detta anställda enligt pensionsavtalet PA-KL och några äldre kommunala pensionsbestämmelser. Även dessa pensionsåtaganden har lösts in i försäkring. Under 2022 har KPA AB:s Pensionsstiftelse upplösts.

#### Specifikation av redovisade pensionskostnader i KPA Pension, pensionering genom försäkring

Tkr	2022	2021
Försäkringspremier	587	739
Särskild löneskatt på pensionskostnader	143	221
<b>Årets pensionskostnad</b>	<b>730</b>	<b>960</b>

#### Pensionsåtagande tryggade i KPA AB:s Pensionsstiftelse

Tkr	2022	2021
Verkligt värde på tillgångar i stiftelsen	-	18 936
Finansiella skulder	-	-9 869
Pensionsåtagande tryggade i stiftelsen	-	-
<b>Övervärde</b>	<b>-</b>	<b>9 067</b>

## Not 17. Tvister

Det förekommer inte några tvister som i väsentligt avseende kan påverka företagets finansiella ställning.

## Not 18. Förslag till vinstdisposition

### Till årsstämmans förfogande står:

Balanserade vinstmedel	113 264 047
Årets resultat	4 158 115
	<b>117 422 162</b>

Styrelsen och vd föreslår stämman att det för räkenskapsår 2022 redovisade resultatet disponeras enligt följande:

Att i ny räkning balansera	117 422 162
	<b>117 422 162</b>

Beträffande företagets resultat och ställning i övrigt hänvisas till resultat- och balansräkning med tilläggsupplysningar.

## Not 19. Väsentliga händelser efter balansdagen

### KPA Tjänstepension fusioneras med KPA Tjänstepensionsförsäkring

I syfte att renodla tjänstepensionsverksamheten och förenkla koncernstrukturen föreslås styrelserna i KPA Tjänstepension och KPA Tjänstepensionsförsäkring att i mitten av mars 2023 fatta beslut om att KPA Tjänstepension fusioneras med KPA Tjänstepensionsförsäkring genom så kallad omvänd fusion. Fusionen föreslås att genomföras i slutet av 2023. Genom fusionen upphör KPA Tjänstepension att existera och KPA AB blir direkt ägare av aktierna i KPA Tjänstepensionsförsäkring.

# Årsredovisningens undertecknande

Stockholm, det datum som framgår av elektronisk signering

Ylva Wessén  
*Ordförande*

Anders Henriksson

Peter Danielsson

Michael Kjeller

Paul Lundberg

Katrin Röcklinger

Ann-Charlotte Tollqvist  
*Arbetsstagarrepresentant*

Camilla Larsson  
*VD*

Vår revisionsberättelse har lämnats det datum som framgår av elektronisk signering

Ernst & Young AB

Daniel Eriksson  
Auktoriserad revisor

# Definitioner och begrepp

## Sysselsatt kapital

Balansomslutning minskad med icke räntebärande skulder och uppskjutna skatteskulder i obeskattade reserver.

## Justerat eget kapital

Eget kapital samt obeskattade reserver med avdrag för uppskjutna skatteskuld.

## Avkastning på sysselsatt kapital

Resultatet efter finansiella poster i procent av genomsnittlig sysselsatt kapital. Sysselsatt kapital avser balansomslutningen minskad med icke räntebärande skulder och uppskjutna skatteskulder i obeskattade reserver.

## Avkastning på eget kapital

Resultat efter finansiella poster. Där resultatet är positivt beaktas avdrag för schablonmässig beräknad skatt. Detta resultat ställs i procent av genomsnittligt justerat eget kapital.

# Bolagsbenämningar

## Folksam

Folksam omfattar Folksam Liv-koncern och Folksam Sak-koncern. I begreppet koncern ingår konsoliderade och ej konsoliderade företag.

## Folksam Liv-koncernen

I de finansiella rapporterna används begreppet koncern för att beskriva konsoliderade och ej konsoliderade företag. I koncernens balans- och resultaträkningar med tillhörande noter avses företag som konsolideras. Folksam Liv konsoliderar dotterföretag som står under bestämmande inflytande. Intresseföretag och gemensamt styrda företag konsolideras och är de företag i vilka koncernen har ett betydande inflytande, men inte ett bestämmande inflytande. Folksam Liv är moderföretag i en koncern som förutom moderföretaget omfattar dels helägda dotterföretag som Folksam Tjänstepension AB (Folksam Tjänstepension) och Folksam Fondförsäkringsaktiebolag (publ) (Folksam Fondförsäkring), dels delägda företag som företagen inom KPA Pension, som ägs till 60 procent och Folksam LO Tjänstepension AB (publ) (fd Folksam LO Fondförsäkring), som ägs till 51 procent. KPA Pension omfattar KPA AB, KPA Tjänstepension AB (publ) (KPA Tjänstepension), KPA Tjänstepensionsförsäkring AB (publ) (KPA Tjänstepensionsförsäkring) samt KPA Pensionservice AB.

## Folksam Liv-gruppen

Avser den försäkringsgrupp som rapporteras enligt Solvens II-regelverket, för Folksam Liv motsvarar det företag som ingår i Folksam i Folksam Liv-koncernen det vill säga företag som både konsolideras och ej konsolideras i de finansiella rapporterna.

## Folksam Sak-koncernen

I de finansiella rapporterna används begreppet koncern för att beskriva konsoliderade och ej konsoliderade företag. I koncernens balans- och resultaträkningar med tillhörande noter avses företag som konsolideras. Folksam Sak konsoliderar dotterföretag som står under bestämmande inflytande. Intresseföretag och gemensamt styrda företag konsolideras och är de företag i vilka koncernen har ett betydande inflytande, men inte ett bestämmande inflytande. Folksam Sak är moderföretag i en koncern som förutom moderföretaget omfattar det helägda försäkringsdotterföretaget Tre Kronor Försäkring AB samt dotterföretag som bland annat bedriver fastighetsverksamhet.

## Folksam Sak-gruppen

Avser den försäkringsgrupp som rapporteras enligt Solvens II-regelverket, för Folksam Sak motsvarar det företag som ingår i Folksam Sak-koncernen det vill säga företag som både konsolideras och ej konsolideras i de finansiella rapporterna.

## Revisionsberättelse

Till bolagsstämman i KPA AB, org.nr 556527-7182

### Rapport om årsredovisningen

#### Uttalanden

Vi har utfört en revision av årsredovisningen för KPA AB för år 2022.

Enligt vår uppfattning har årsredovisningen upprättats i enlighet med årsredovisningslagen och ger en i alla väsentliga avseenden rättvisande bild av KPA ABs finansiella ställning per den 31 december 2022 och av dess finansiella resultat och kassaflöde för året enligt årsredovisningslagen. Förvaltningsberättelsen är förenlig med årsredovisningens övriga delar.

Vi tillstyrker därför att bolagsstämman fastställer resultaträkningen och balansräkningen.

#### Grund för uttalanden

Vi har utfört revisionen enligt International Standards on Auditing (ISA) och god revisionssed i Sverige. Vårt ansvar enligt dessa standarder beskrivs närmare i avsnittet *Revisorns ansvar*. Vi är oberoende i förhållande till KPA AB enligt god revisorssed i Sverige och har i övrigt fullgjort vårt yrkesetiska ansvar enligt dessa krav.

Vi anser att de revisionsbevis vi har inhämtat är tillräckliga och ändamålsenliga som grund för våra uttalanden.

#### Styrelsens och verkställande direktörens ansvar

Det är styrelsen och verkställande direktören som har ansvaret för att årsredovisningen upprättas och att den ger en rättvisande bild enligt årsredovisningslagen. Styrelsen och verkställande direktören ansvarar även för den interna kontroll som de bedömer är nödvändig för att upprätta en årsredovisning som inte innehåller några väsentliga felaktigheter, vare sig dessa beror på oegentligheter eller misstag.

Vid upprättandet av årsredovisningen ansvarar styrelsen och verkställande direktören för bedömningen av bolagets förmåga att fortsätta verksamheten. De upplyser, när så är tillämpligt, om förhållanden som kan påverka förmågan att fortsätta verksamheten och att använda antagandet om fortsatt drift. Antagandet om fortsatt drift tillämpas dock inte om styrelsen och verkställande direktören avser att likvidera bolaget, upphöra med verksamheten eller inte har något realistiskt alternativ till att göra något av detta.

#### Revisorns ansvar

Våra mål är att uppnå en rimlig grad av säkerhet om att årsredovisningen som helhet inte innehåller några väsentliga felaktigheter, vare sig dessa beror på oegentligheter eller misstag, och att lämna en revisionsberättelse som innehåller våra uttalanden. Rimlig säkerhet är en hög grad av säkerhet, men är ingen garanti för att en revision som utförs enligt ISA och god revisionssed i Sverige alltid kommer att upptäcka en väsentlig felaktighet om en sådan finns. Felaktigheter kan uppstå på grund av oegentligheter eller misstag och anses vara väsentliga om de enskilt eller tillsammans rimligen kan förväntas påverka de ekonomiska beslut som användare fattar med grund i årsredovisningen.

Som del av en revision enligt ISA använder vi professionellt omdöme och har en professionellt skeptisk inställning under hela revisionen. Dessutom:

- identifierar och bedömer vi riskerna för väsentliga felaktigheter i årsredovisningen, vare sig dessa beror på oegentligheter eller misstag, utformar och utför granskningsåtgärder bland annat utifrån dessa risker och inhämtar revisionsbevis som är tillräckliga och ändamålsenliga för att utgöra en grund för våra uttalanden. Risker för att inte upptäcka en väsentlig felaktighet till följd av oegentligheter är högre än för en väsentlig felaktighet som beror på misstag, eftersom oegentligheter kan innefatta agerande i maskopi, förfalskning, avsiktliga utelämnanden, felaktig information eller åsidosättande av intern kontroll.
- skaffar vi oss en förståelse av den del av bolagets interna kontroll som har betydelse för vår revision för att utforma granskningsåtgärder som är lämpliga med hänsyn till omständigheterna, men inte för att uttala oss om effektiviteten i den interna kontrollen.
- utvärderar vi lämpligheten i de redovisningsprinciper som används och rimligheten i styrelsens och verkställande direktörens uppskattningar i redovisningen och tillhörande upplysningar.
- drar vi en slutsats om lämpligheten i att styrelsen och verkställande direktören använder antagandet om fortsatt drift vid upprättandet av årsredovisningen. Vi drar också en slutsats, med grund i de inhämtade revisionsbevisen, om det finns någon väsentlig osäkerhetsfaktor som avser sådana händelser eller förhållanden som kan leda till betydande tvivel om bolagets förmåga att fortsätta verksamheten. Om vi drar slutsatsen att det finns en väsentlig osäkerhetsfaktor, måste vi i revisionsberättelsen fästa uppmärksamheten på upplysningarna i årsredovisningen om den väsentliga osäkerhetsfaktorn eller, om sådana upplysningar är otillräckliga, modifiera uttalandet om årsredovisningen. Våra slutsatser baseras på de revisionsbevis som inhämtas fram till datumet för revisionsberättelsen. Dock kan framtida händelser eller förhållanden göra att ett bolag inte längre kan fortsätta verksamheten.
- utvärderar vi den övergripande presentationen, strukturen och innehållet i årsredovisningen, däribland upplysningarna, och om årsredovisningen återger de underliggande transaktionerna och händelserna på ett sätt som ger en rättvisande bild.

Vi måste informera styrelsen om bland annat revisionens planerade omfattning och inriktning samt tidpunkten för den. Vi måste också informera om betydelsefulla iakttagelser under revisionen, däribland de eventuella betydande brister i den interna kontrollen som vi identifierat.

## Rapport om andra krav enligt lagar och andra författningar

### Uttalanden

Utöver vår revision av årsredovisningen har vi även utfört en revision av styrelsens och verkställande direktörens förvaltning av KPA AB för år 2022 samt av förslaget till dispositioner beträffande bolagets vinst eller förlust.

Vi tillstyrker att bolagsstämman disponerar vinsten enligt förslaget i förvaltningsberättelsen och beviljar styrelsens ledamöter och verkställande direktören ansvarsfrihet för räkenskapsåret.

### Grund för uttalanden

Vi har utfört revisionen enligt god revisionssed i Sverige. Vårt ansvar enligt denna beskrivs närmare i avsnittet *Revisorns ansvar*. Vi är oberoende i förhållande till KPA AB enligt god revisorssed i Sverige och har i övrigt fullgjort vårt yrkesetiska ansvar enligt dessa krav.

Vi anser att de revisionsbevis vi har inhämtat är tillräckliga och ändamålsenliga som grund för våra uttalanden.

### Styrelsens och verkställande direktörens ansvar

Det är styrelsen som har ansvaret för förslaget till dispositioner beträffande bolagets vinst eller förlust. Vid förslag till utdelning innefattar detta bland annat en bedömning av om utdelningen är försvarlig med hänsyn till de krav som bolagets verksamhetsart, omfattning och risker ställer på storleken av bolagets egna kapital, konsolideringsbehov, likviditet och ställning i övrigt.

Styrelsen ansvarar för bolagets organisation och förvaltningen av bolagets angelägenheter. Detta innefattar bland annat att fortlöpande bedöma bolagets ekonomiska situation och att tillse att bolagets organisation är utformad så att bokföringen, medelsförvaltningen och bolagets ekonomiska angelägenheter i övrigt kontrolleras på ett betryggande sätt. Verkställande direktören ska sköta den löpande förvaltningen enligt styrelsens riktlinjer och anvisningar och bland annat vidta de åtgärder som är nödvändiga för att bolagets bokföring ska fullgöras i överensstämmelse med lag och för att medelsförvaltningen ska skötas på ett betryggande sätt.

### Revisorns ansvar

Vårt mål beträffande revisionen av förvaltningen, och därmed vårt uttalande om ansvarsfrihet, är att inhämta revisionsbevis för att med en rimlig grad av säkerhet kunna bedöma om någon styrelseledamot eller verkställande direktören i något väsentligt avseende:

- företagit någon åtgärd eller gjort sig skyldig till någon försummelse som kan föranleda ersättningsskyldighet mot bolaget, eller
- på något annat sätt handlat i strid med aktiebolagslagen, årsredovisningslagen eller bolagsordningen.

Vårt mål beträffande revisionen av förslaget till dispositioner av bolagets vinst eller förlust, och därmed vårt uttalande om detta, är att med rimlig grad av säkerhet bedöma om förslaget är förenligt med aktiebolagslagen.

Rimlig säkerhet är en hög grad av säkerhet, men ingen garanti för att en revision som utförs enligt god revisionssed i Sverige alltid kommer att upptäcka åtgärder eller försummelser som kan föranleda ersättningsskyldighet mot bolaget, eller att ett förslag till dispositioner av bolagets vinst eller förlust inte är förenligt med aktiebolagslagen.

Som en del av en revision enligt god revisionssed i Sverige använder vi professionellt omdöme och har en professionellt skeptisk inställning under hela revisionen. Granskningen av förvaltningen och förslaget till dispositioner av bolagets vinst eller förlust grundar sig främst på revisionen av räkenskaperna. Vilka tillkommande granskningsåtgärder som utförs baseras på vår professionella bedömning med utgångspunkt i risk och väsentlighet. Det innebär att vi fokuserar granskningen på sådana åtgärder, områden och förhållanden som är väsentliga för verksamheten och där avsteg och överträdelser skulle ha särskild betydelse för bolagets situation. Vi går igenom och prövar fattade beslut, beslutsunderlag, vidtagna åtgärder och andra förhållanden som är relevanta för vårt uttalande om ansvarsfrihet. Som underlag för vårt uttalande om styrelsens förslag till dispositioner beträffande bolagets vinst eller förlust har vi granskat om förslaget är förenligt med aktiebolagslagen.

Stockholm, det datum som framgår av elektronisk underskrift

Ernst & Young AB

Daniel Eriksson  
Auktoriserad revisor

