



Årsredovisning 2023

KPA AB



Innehåll

	Sidan
Vd har ordet	4
2023 i siffror	6
Det här är KPA Pension	9
Förvaltningsberättelse	18
Finansiella rapporter	24
Noter	28
Underskrifter	45
Definitioner och begrepp	46
Revisionsberättelse	47

Informationen på följande sidorna 4–17 gäller för samtliga bolag inom KPA Pension.



Vd har ordet

2023 blev ett år präglad av ökad geopolitisk instabilitet som skapat oro och osäkerhet som även påverkat de finansiella systemen. Centralbanker har agerat mot inflationen som under hösten började vika nedåt. Detta fick börsen att stiga men vi ser samtidigt en tydlig inbromsning i tillväxten som förväntas fortsätta under 2024.

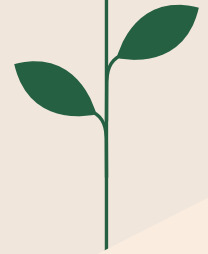
Som ett resultat av den ökade inflationen men även pensionsavtalet AKAP-KR som började att gälla 2023, ökade premieinkomsterna under året.

Oavsett vad som händer i vår omvärld förväntar sig våra kunder bra pensioner. Det ska vi också ge dem. AKAP-KR ger ungefär en miljon pensionssparare mer pengar till tjänstepensionen. Avtalet bidrar till kommuner och regioners kompetensförsörjning genom att de blir attraktivare arbetsgivare. Under året har vi genomfört en rad förbättringar i förvalsprodukten som både ska ge förutsägbara pensionsutbetalningar och möjligheter till bättre avkastning till spararna.

Min övertygelse är att pensionspengar kan bidra till hållbar utveckling samtidigt som de investeras för trygga och bra pensioner.

I syfte att öka möjligheterna till en bra avkastning kommer spartiden med en högre andel riskfyllda tillgångar att förlängas med fem år. Pengarna får därmed längre tid att växa när risken börjar trappas ner först vid 55 år i stället för 50 år. Utvecklingen på de finansiella marknaderna under de senaste åren leder till att många pensionssparare får en sänkt pension vid årsskiftet. För att pensionsutbetalningarna ska bli jämna över tid har vi infört en gräns där månadsbeloppet inte kan minska med mer än fem procent jämfört med året innan.





Under året har det genomförts en sammanslagning av KPA Tjänstepensionsförsäkring och KPA Tjänstepension som ska bidra till en effektivare administration och lägre kostnader, vilket i förlängningen gynnar kunderna.

Frågan om ett hållbart arbetsliv är viktig för kommuner och regioner. Den påverkar de anställdas pensioner och är en viktig pusselbit för att möta framtida kompetensförsörjning. Under året har vi inlett ett samarbete med organisationen Suntarbetsliv där vi bland annat kan bidra med våra informationskanaler för att sprida kunskap och erbjuda verktyg för att förbättra arbetsmiljön och främja hälsa bland de anställda. Under våren 2024 släpper vi en gemensam podd med fokus på friskfaktorer och arbetsmiljö.

Tillsammans med kommuner och regioner skapar vi nya möjligheter för hållbara städer och samhällen i dag och i framtiden.

Avslutningsvis vill jag säga några ord om hur KPA Pension också kan bidra till hållbarhetsmålen. Min övertygelse är att pensionspengar kan bidra till hållbar utveckling samtidigt som de investeras för trygga och bra pensioner. Därför har jag träffat kommuner i hela landet för diskussioner kring deras utmaningar och behov i arbetet med klimatomställning. Biologisk mångfald är ett viktigt men komplext område där KPA Pension under det kommande året ska formulera mål för vår investeringsverksamhet. Därför var jag så klart nyfiken på hur kommunerna arbetar med dessa frågor. Mitt intryck från besöken är att kommunerna har ett ambitiöst miljö- och klimatarbete med tydliga mål och strategier. Pensionspengar från KPA Pension har redan bidragit till allt från cykelvägar, laddstationer, vindkraftsparker och projekt för miljön i Östersjön och under året kompletterades denna lista med hållbara investeringar i bland annat Trelleborg och Nacka.

Under 2024 ser jag fram emot en fortsatt resa runt Sverige. Tillsammans med kommuner och regioner skapar vi nya möjligheter för hållbara städer och samhällen i dag och i framtiden.

Camilla Larsson, vd KPA Pension

2023 i siffror



25

miljarder kronor

har betalats ut i pensioner under året.

232

procent

uppgick solvensgraden till i KPA Tjänstepensionsförsäkring.

29

miljarder kronor

i premieinkomst.

5,6

procent

i genomsnittlig femårsavkastning.

296

miljarder kronor

i förvaltad kapital.



2050

är året

då vi ska ha
nettonollutsläpp från våra
investeringsportföljer.

12

år i rad

som KPA Pension
rankas som Sveriges
mest hållbara varumärke.

43

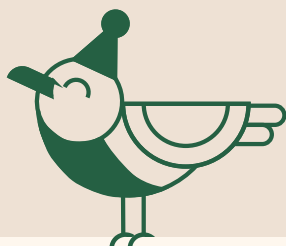
procent

minskat CO₂-avtryck
på aktier sedan 2019.

10 800 000

pensionsutbetalningar

utfördes under året.



8,8

procent

i avkastningsränta för
avgiftsbestämd försäkring
under spartid.

72

procent

nöjda pensionssparare.

0,08

procent

i förvaltningskostnads-
procent, avgiftsbestämd
försäkring.

Cirka

1 000 000

kunder får mer i pension
med AKAP-KR



Tjänstepensionsbolaget för kommuner och regioner

KPA Pension är pensionsbolaget för kommuner, regioner och deras anställda. Så har det varit i mer än hundra år. Det som en gång startade som en pensionskassa för elva städer är idag ett modernt pensionsbolag som ger kunderna trygga och hållbara tjänstepensioner till låga avgifter.

Vår vision

Våra kunder ska känna sig trygga i en hållbar värld

Vårt övergripande mål

KPA Pension är det självklara och hållbara valet för tjänstepension i kommuner och regioner

Vår affärsidé

KPA Pension erbjuder pension, försäkring, administration och tjänster till kommunsektorn. Våra affärsförutsättningar skapas genom kollektivavtal och kombinerar trygga pensioner med hållbara placeringar

Det här är KPA Pension

KPA Pension består av följande bolag:

- KPA AB
- KPA Tjänstepensionsförsäkring AB
- KPA Pensionservice AB

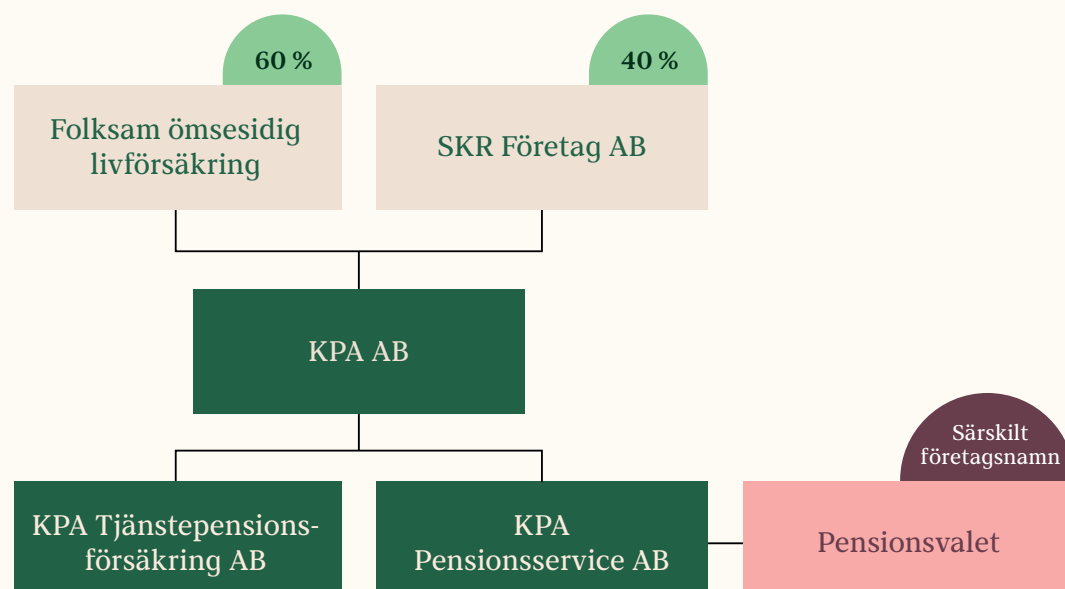
Samtliga bolag bedriver verksamhet under det gemensamma varumärket KPA Pension som erbjuder traditionell pensionsförsäkring, fondförsäkring, livförsäkring, pensionsadministration, utbildning, konsulttjänster och valcentral.

KPA Tjänstepensionsförsäkring AB bedriver verksamhet enligt ömsesidiga principer. Bolaget får inte dela ut vinst och konsolideras inte. Allt överskott återförs till försäkringstagarna.

KPA Pension ägs till 60 procent av Folksam och till 40 procent av SKR (Sveriges kommuner och regioner). Verksamheten bedrivs i Stockholm och Sundsvall. På båda orterna delar vi kontorsyta med Folksam. KPA Pension har ingen verksamhet utanför Sverige.

Bolagsfusion bidrar till lägre kostnader

I september godkände Finansinspektionen fusionen mellan KPA Tjänstepensionsförsäkring AB och KPA Tjänstepension AB. Sammanslagningen är ett sätt att effektivisera verksamheterna och förbättra den finansiella styrningen. Effektiviseringen förbättrar förutsättningarna att skapa bra avkastning och att fortsatt erbjuda riktigt låga avgifter.



Så skapar vi värde för:

Pensionsspararna

En av KPA Pensions viktigaste uppgifter är att se till att de som arbetar i kommuner, regioner och kommunala bolag får trygga och bra tjänstepensioner.

Arbetsmarknadens parter har KPA Pension som förvalsbolag för de kunder som inte själva gör ett val för sin tjänstepension. Deras pengar förvaltas i en traditionell försäkring med en garanterad del till en låg avgift. För de kunder som istället vill ha ett fondsparande erbjuder vi externt förvaltade fonder som lever upp till högt ställda hållbarhetskrav. Genom kollektivavtal har dessutom ungefär en miljon anställda en tjänstegruppplivförsäkring hos oss.

Kommuner, regioner och kommunala bolag

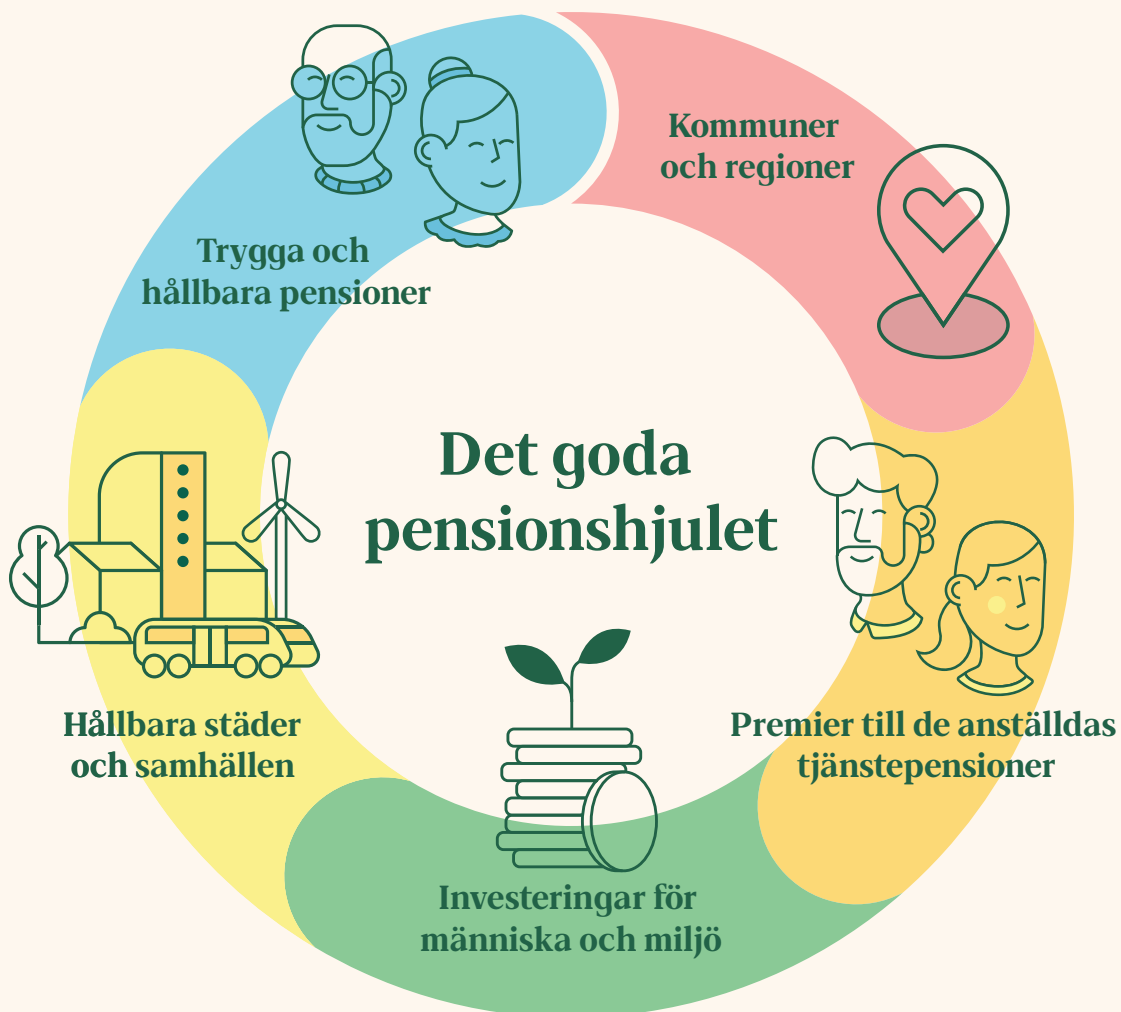
Kommuner, regioner och kommunala bolag vänder sig till KPA Pension för pensionsadministration, försäkring och stöd i pensionsfrågor. I vårt utbud finns en val- och förmedlingstjänst, beräkning och utbetalning av olika pensionsförmåner, förmånsbestämd försäkring samt beräkning och prognos av pensionsskuld. Vi erbjuder även konsulttjänster och utbildning. Bland kunderna finns majoriteten av landets kommuner och regioner samt ett stort antal kommunala bolag.

Tillsammans med kommuner och regioner vill vi vara med att skapa förutsättningar för en grön omställning och bidra till deras arbete med att bygga hållbara städer och samhällen. Bland annat genom satsningar på infrastruktur eller projekt för att motverka eller förbereda för klimatförändringarna. Vi vill även bidra till social hållbarhet där jämställda pensioner och ett hållbart arbetsliv är viktiga frågor där vi kan bidra med ökad kunskap. Vi vill också medverka till att öka utbudet av sociala investeringar.

Människa, samhälle, miljö och klimat

KPA Pension har en samhällsbärande roll. Vår viktigaste uppgift är att förvalta och betala ut pensioner. Detta uppdrag ger oss både möjlighet och skyldighet att bidra till ett hållbart samhälle där klimatomställningen, men även sociala aspekter av hållbarhet, innebär utmaningar.

Störst skillnad gör vi genom att välja investeringar som är hållbara och välja bort investeringar som på olika sätt skadar människor eller klimat samt att vara aktiva ägare som ställer krav och påverkar i frågor som rör miljö, klimat och mänskliga rättigheter. Jämställdhet, mångfald och ett hållbart arbetsliv är också viktiga samhällsfrågor som vi arbetar med på olika sätt, både i egen verksamhet, i investeringar och genom samarbeten.



Pensionspengar som gör nytta här och nu

Kommuner och regioner betalar premier till de anställdas tjänstepensioner. Dessa pengar investerar vi i olika tillgångar som till exempel aktier, fastigheter och obligationer. Genom våra investeringar kan pensionspengar finansiera lokala projekt som bidrar till den gröna omställningen. Till exempel cykelvägar, solceller, återvinningsstationer eller satsningar på biologisk mångfald. Det är investeringar som kunderna har nytta av redan idag, samtidigt som de bidrar till trygga pensioner längre fram. Vi kallar det "Det goda pensionshjulet".



Nöjda kunder

Vi genomför kontinuerliga kundundersökningar där vi mäter kundnöjdhet hos målgrupperna pensionssparare, kommuner och regioner samt fack och arbetsgivarorganisationer.

Kundnöjdhet	2023
Pensionssparare andel i procent som angett 4 eller 5 på en femgradig skala	72
Kommuner och regioner andel i procent som angett 4 eller 5 på en femgradig skala	91*
Fack och arbetsgivarorganisationer snittbetyg på en femgradig skala	4,2

*Undersökning från 2022.



Ett hållbarhetsarbete som tål att granskas

För att vårt hållbarhetsarbete ska leda till fler och nöjdare kunder samt öka vår attraktivitet som arbetsplats är det viktigt att hållbarhetsarbetet är känt och uppskattas av våra målgrupper. Det försöker vi uppnå genom att berätta om det i vår kommunikation. För att följa resultatet genomför vi löpande undersökningar hos de aktuella målgrupperna samt tar del och lär av externa granskningar.

Branschutvärderingar

Branschens bedömningar av pensionsbolagens hållbarhetsarbete är viktiga för oss. De bekräftar vårt hållbarhetsarbete samtidigt som vi får indikationer om hur vi kan bli bättre.

För tolfte året i rad har vi utsetts till Sveriges mest hållbara pensionsbolag av svenska konsumenter i Sustainable Brand Index årliga mätning. Resultatet bekräftas även i vår egen varumärkestracking som visar att varumärket står sig starkt i jämförelse med andra aktörer på marknaden.



Hållbarhetsmål från Agenda 2030

Vårt hållbarhetsarbete är organiserat i två övergripande målområden, människa och samhälle samt klimat och miljö. Inom dessa har vi prioriterat sex mål utifrån Agenda 2030 som utgår från våra väsentlighetsanalysen där intressenterna, vår affär och vår påverkan på miljö och samhälle är centrala. Utifrån målområdena skapar verksamheten hållbarhetsmål där de viktigaste är att vi ska ha nettonoll i placeringsportföljerna till år 2050 och att våra egna utsläpp ska ner till nettonoll år 2030. Dessa och övriga mål följs upp i verksamheten men även i miljöledningssystemet ISO 14001.

Vi röstar, påverkar och ställer krav

Vi är aktiva ägare som arbetar för en hållbar utveckling i alla våra tillgångsslag. Dessutom är vi övertygade om att välskötta bolag som integrerar hållbarhet i sin affär överträffar bolag utan hållbarhetsfokus.

Påverkansdialoger

Våra påverkansdialoger syftar till att få våra portföljbolag att ta ett större ansvar i frågor som rör klimat och miljö, mänskliga rättigheter och antikorrupktion.

Under 2023 förde vi 142 påverkansdialoger inom flera olika ämnen. Exempel inkluderar klimatomställning i internationella storbanker, mänskliga rättigheter för bolag med verksamhet i arabvärlden samt dialog med Tesla om de anställdas möjligheter till facklig organisering.

Bolagsstämmor

Bolagsstämman är ett aktiebolags högsta beslutande organ. Det är ett bra tillfälle att ställa hållbarhetsfrågor till bolagen då både styrelse och ledning oftast finns på plats. Dessutom får bolaget en chans att berätta framför sina aktieägare vad det gör på området. KPA Pension närvarar och röstar på de svenska stämmorna. På de utländska stämmorna röstar vi genom ombud.

Under 2023 röstade vi vid 50 svenska bolagsstämmor där vi även ställde frågor kopplade till mänskliga rättigheter. Hur vi röstat och vilka frågor vi ställde finns i bolagsstämmorapporten för 2023 på kpa.se. Under året röstade vi även vid 564 utländska stämmor.

Sustainable Finance

Sustainable Finance är EU-kommissionens handlingsplan för hållbara finanser. Ska vi kunna begränsa den globala uppvärmningen till max två grader, helst en och en halv grad, behöver vi ställa om finansiella flöden i en mer hållbar riktning. Sustainable Finance är till stora delar ett lagstiftningspaket som syftar till att tydliggöra vad som är en hållbar investering och ställer ytterligare informationskrav på finansiella aktörer som tillhandahåller hållbara produkter att tydligt informera om det på ett enhetligt sätt.

KPA Pension har en helhetssyn för implementering av EU-kommissionens handlingsplan och arbetet sker koncernövergripande och tvärfunktionellt. Eftersom ambitionen med regelverken till stora delar handlar om att göra det lättare för kunderna att fatta mer välinformerade beslut kopplat till hållbara investeringar är det vår ambition att implementera regelverken på ett så kundvänligt sätt som möjligt.

Vi följer kontinuerligt kommissionens och de europeiska tillsynsmyndigheternas arbete. Under 2023 har KPA Pension fortsatt att arbeta med att implementera de nya regleringarna.

Arbetsmarknadens parter

Det är fack och arbetsgivare som förhandlar fram kollektivavtalade tjänstepensioner och försäkringar. KPA Pension är parternas utvalda förvalsbolag och försäkringsgivare för försäkringarna TGL och familjeskydd för anställda i kommun och region. Därför utgör parterna KPA Pensions viktigaste intressenter och samarbetspartners.

De parter som förhandlar fram pensionsavtalen är Kommunal, AkademikerAlliansen, de fyra förbundsområdena inom OFR (Offentliganställdas förhandlingsråd) och SKR (Sveriges kommuner och regioner). Inom den kooperativa sektorn har parterna utsett Pensionsvalet till valcentral för sammanlagt nio olika tjänstepensionsavtal.

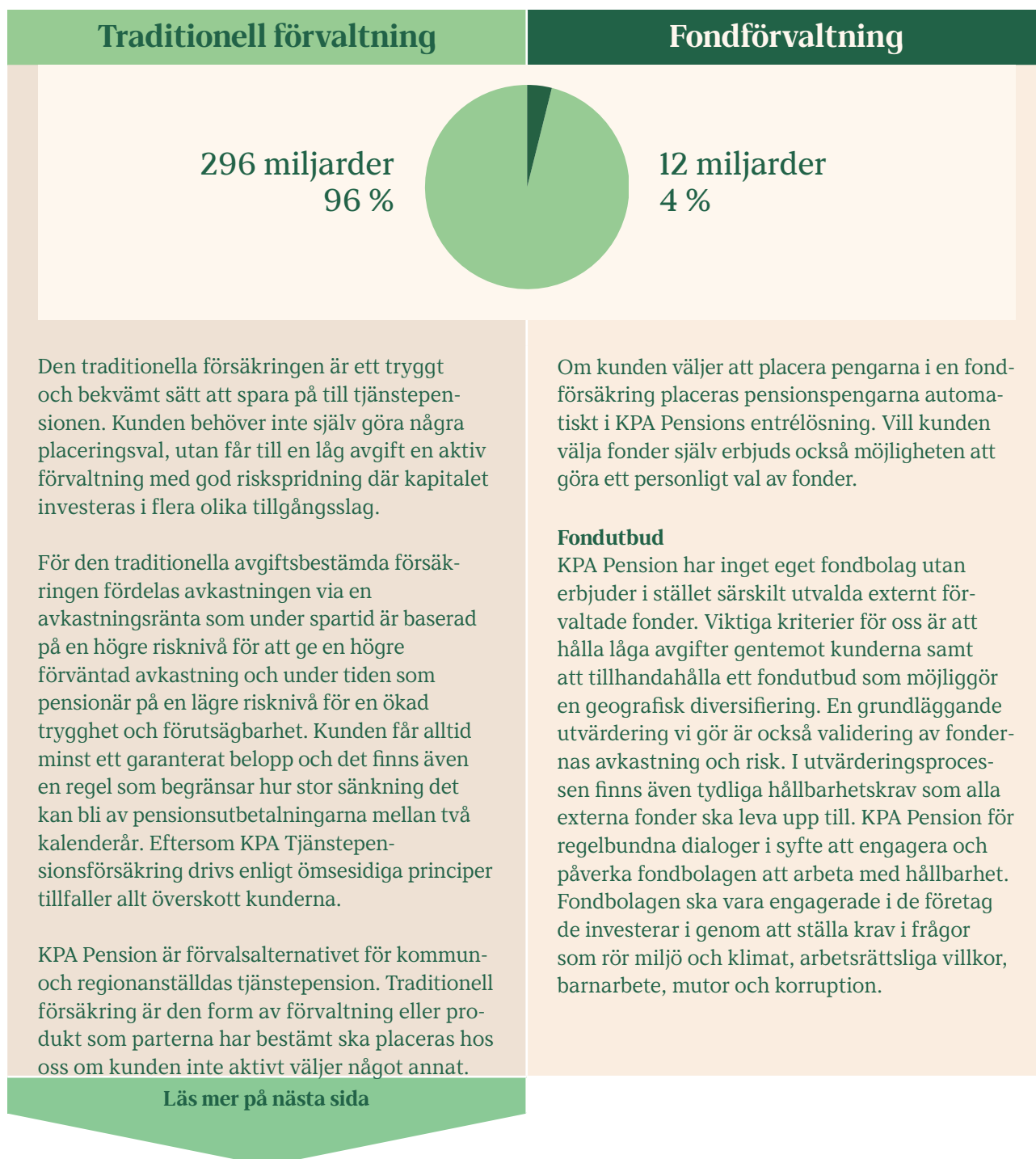
Genom den särställning KPA Pension har genom förvalet behöver bolaget leva upp till högt ställda krav. KPA Pension behöver leverera låga avgifter och samtidigt prestera en marknadsmässig avkastning. Samverkan sker även med arbetsmarknadens parter i en rad andra frågor som till exempel arbetsvillkor, jämställdhet och mångfald, hälsa och aktiviteter för att öka kunskaperna om pensionssystemet. Både fack och arbetsgivare efterfrågar enkel och tydlig information till medlemmarna och tillsammans har KPA Pension lyckats möta denna efterfrågan med nya digitala lösningar.

Viktiga frågor för arbetsmarknadens parter

- Låga avgifter och god avkastning
- Goda arbetsförhållanden
- Fler ska jobba heltid
- Jämställdhet och mångfald
- Förutsättningar för ett långt arbetsliv
- Öka kunskaperna om pensionssystemet för att skapa förutsättningar för informerade och medvetna val

Ansvarsfulla placeringar

KPA Pension investerar och förvaltar kundernas pengar med målet att främja långsiktig trygghet utifrån avkastning och hållbar utveckling. Den totala portföljen innefattar olika tillgångsslag placerade på flera marknader för god riskspridning. Kapitalet uppgår till sammanlagt 308 miljarder kronor.



Olika tillgångsslag ger tryggare pensioner

KPA Pensions viktigaste uppgift är att kunderna ska få trygga och bra pensioner. Genom att sprida riskerna ökar möjligheterna till bra och mer stabil avkastning i investeringarna. KPA Pension jobbar med hållbarhet i alla tillgångsslag men arbetet kan se lite olika ut då förutsättningarna skiljer sig åt. Fördelningen i tillgångsslagen enligt nedan avser traditionell försäkring per 31 december 2023.

Aktier

KPA Pension ska ha en bred exponering mot den svenska och utländska aktiemarknaden samt tillväxtmarknader, samtidigt som vi väljer att enbart investera i de företag som uppfyller våra investeringskriterier.

Räntebärande instrument

Räntebärande tillgångar utgör basen i KPA Pensions totala tillgångsportföljer. De kännetecknas av hög kvalitet och låg risk. Ränteportföljerna består av räntebärande värdepapper utgivna av stater, kommuner och bostadsinstitut eller motsvarande.

Alternativa placeringar

Alternativa placeringar är ett komplement i KPA Pensions portföljer. Det är investeringar med lång placeringshorisont i onoterade tillgångar. Här har investeringar i infrastruktur identifierats som särskilt intressant.

Fastigheter

KPA Pension ska vara en långsiktig och ansvarstagande fastighetsägare. Satsning sker fortsatt på expansion av fastighetsportföljen med fokus på kontorsfastigheter i attraktiva lägen.



46%

33%

12%

9%

Förvaltningsberättelse

Ägarförhållanden och koncernstruktur

KPA AB med organisationsnummer 556527-7182 ägs till 60 procent av Folksam ömsesidig livförsäkring med organisationsnummer 502006-1585, (Folksam Liv), och till 40 procent av Sveriges Kommuner och Regioner, SKR, genom SKR Företag AB med organisationsnummer 556117-7535.

KPA AB äger dotterföretaget KPA Pensionservice AB med organisationsnummer 556569-1077, med det särskilda företagsnamnet Pensionsvalet PV.

KPA Tjänstepensionsförsäkring AB (publ) (KPA Tjänstepensionsförsäkring) med organisationsnummer 516401-6544 och KPA Tjänstepension AB (KPA Tjänstepension) fusionerades den 1 november 2023. Efter den genomförda fusionen ägs KPA Tjänstepensionsförsäkring till 100 procent av KPA AB. KPA Tjänstepensionsförsäkring AB (publ) är ett icke vinstutdelande tjänstepensionsföretag som drivs enligt ömsesidiga principer. Det överskott som uppkommer i företaget tillfaller försäkringstagarna. KPA Tjänstepensionsförsäkring AB (publ) konsolideras därför inte i koncernredovisningen i enlighet med årsredovisningslagen (ÅRL) 7 kap 5§. Samtliga KPA-företag har säte i Stockholm.

KPA AB ingår i en koncern där Folksam ömsesidig livförsäkring, med organisationsnummer 502006-1585, med säte i Stockholm, upprättar koncernredovisning. Enligt årsredovisningslagen (ÅRL) 7 kap 2§ behöver ett moderföretag som är dotterföretag inte upprätta koncernredovisning om företaget och dess samtliga dotterföretag omfattas av en koncernredovisning som upprättas av ett överordnat moderföretag.

Samverkan med dotterföretag och hela Folksamgruppen sker inom bland annat administration och kapitalförvaltning för att nå stordriftsfördelar till nytta för kunderna. För information om företagets dotterföretag hänvisas till not 6 Andelar i koncernföretag. Ytterligare upplysningar om närstående och deras relationer finns i not 14 Upplysningar om närstående.

Verksamhet

Samtliga KPA-företag bedriver verksamhet under det gemensamma varumärket KPA Pension och erbjuder traditionell pensionsförsäkring, fondförsäkring, livförsäkring, pensionsadministration och valcentral. KPA AB är moderföretag och verksamheten består i att äga och förvalta koncernens dotterföretag.

Väsentliga händelser under året

Verksamhet och affär

För tolfte året i rad rankas KPA Pension som Sveriges mest hållbara varumärke i kategorin pension av Nordens största oberoende varumärkesstudie med fokus på hållbarhet, Sustainable Brand Index.

KPA AB:s verksamhet består i att äga och förvalta koncernens dotterföretag. För KPA Pension som helhet kan väsentliga händelser belysas under kommande rubriker.

KPA Tjänstepensionsförsäkring AB

Den 1 januari 2023 fick 1,2 miljoner anställda i kommuner och regioner en högre pension. AKAP-KR är det nya avgiftsbestämda pensionsavtalet som bygger på ett intjänande under hela livet. Det nya avtalet ersätter det tidigare pensionsavtalet AKAP-KL. Övergången vid årsskiftet till det nya pensionsavtalet har utförts av företaget och under första halvåret 2023 bistod KPA Pension med att informera de kunder som hade möjlighet att välja om de vill omfattas av AKPA-KR i stället för den äldre förmånsbestämda pensionsplanen KAP-KL och även handlägga kundernas val.

Den 1 november 2023 fusionerades det tidigare helägda dotterföretaget KPA Tjänstepension in i KPA Tjänstepensionsförsäkring genom en så kallad omvänd fusion. Genom fusionen upphörde KPA Tjänstepension att existera och KPA AB blev direkt ägare av aktierna i KPA Tjänstepensionsförsäkring. Syftet med fusionen är att renodla tjänstepensionsverksamheten och förenkla koncernstrukturen. För mer information om fusionen hänvisas till KPA Tjänstepensionsförsäkrings årsredovisning.

En förändring av den avgiftsbestämda traditionella försäkringen kommer att träda i kraft den 1 januari 2024 som innebär att pensionsutbetalningarna endast kan minska med max fem procent från ett år till ett annat. Detta som ett led i att göra pensionen tryggare och mer förutsägbar.

KPA Pensionservice AB

Under 2023 har bland annat Göteborgs Stad, Jönköpings kommun, Skånekommunerna och kommunerna Skövde, Mariestad, Falköping, Töreboda, Gullspång, Hjo, Tibro, Karlsborg och Tidaholm valt KPA Pensionservice som leverantör för administration av pensioner.

Det nya pensionsavtalet, AKAP-KR, har även en påverkan på KPA Pensionservice verksamhet och affär. IT-system och processer har behövt anpassas till det nya avtalet och företaget har informerat och utbildat arbetsgivare i det nya avtalet samt besvarat arbetsgivarnas frågor om exempelvis framtida pensionskostnader.

För mer information kring väsentliga händelser i dotterföretag se årsredovisning KPA Tjänstepensionsförsäkring samt KPA Pensionservice. Årsredovisningarna finns på www.kpa.se.

Ekonomisk översikt

KPA AB bedriver ingen affärsverksamhet utan verksamheten består i att äga och förvalta koncernens dotterföretag. Resultatet i KPA AB består av företagets egna förvaltningskostnader samt finansiella poster.

Resultat efter finansiella poster uppgick till 6 579 (1 640) tusen kronor. Årets resultat för KPA AB uppgick till 3 939 (4 158) tusen kronor.

Hållbarhet

KPA Pension har en lång tradition av att arbeta hållbart. Visionen är att kunderna ska känna sig trygga i en hållbar värld. Därför är hållbarhetsarbetet väl förankrat hos kunder och övriga intressenter och utformas i enlighet med internationella ramverk.

KPA Pension ska vara branschledande på hållbarhet. Hållbarhetsarbetet ska bidra till att skapa värden för intressenterna som utgörs av arbetsmarknadens parter, pensionsspararna, kommuner och regioner, medarbetare och ägare. Hållbarhet ska integreras i verksamhetens alla led och utgöra en del av affären.

Hållbarhet i den egna verksamheten

Det är viktigt att avtrycken från den egna verksamheten blir så små som möjligt. Framför allt ökar det trovärdigheten när företaget ställer krav och påverkar tillgångarna. Därför arbetar KPA Pension med en effektiv och tydlig hållbarhetsstyrning som omfattar alla delar av verksamheten och där ett av de viktigaste målen är nettonollutsläpp av växthusgaser från den egna verksamheten år 2030. Målet är gemensamt inom hela Folksam-koncernen. KPA Pension klimatkompenserar utsläpp från den egna verksamheten med det dubbla genom Vi-skogen.

Från och med räkenskapsåret 2023 gör vi även en uppskattning av utsläpp från medarbetare som arbetar med KPA Pensions affär, men som organisatoriskt tillhör gemensamma funktioner inom Folksam. Även dessa utsläpp kompenseras med det dubbla. Utsläppen från egen verksamhet redovisas kvartalsvis på www.kpa.se samt i den årliga hållbarhetsredovisningen.

För att vara en attraktiv och modern arbetsplats vill företaget ha en framskjutande position i frågor som rör jämställdhet och mångfald. 2019 blev KPA Pension det första hbtqi-certifierade företaget i finans- och försäkringsbranschen. Genom certifieringen vill vi säkerställa att både kunder och medarbetare bemöts med respekt utifrån egna villkor. Under året har vi fortsatt att arbeta med aktiviteter i den handlingsplan som upprättats i enlighet med certifikatet. Bland annat har vi utbildat nya medarbetare och arrangerat lunchföreläsningar med hbtqi som tema. Med KPA-flaggor i händerna deltog medarbetare i pridetågen i Sundsvall och Stockholm.

Hållbarhetsstyrning

Styrelserna för företagen inom KPA Pension har det yttersta ansvaret för företagets hållbarhetsarbete och beslutar den policy som anger vad som ska gälla för företagets arbete för en hållbar utveckling. Policyn ses över en gång per år och styrelserna får kontinuerlig avrapportering om hållbarhetsarbetet.

De etiska reglerna är ett av KPA Pensions viktigaste interna regelverk. Reglerna omfattar hela verksamheten och anger vilka rättigheter och skyldigheter medarbetarna har att förhålla sig till i olika situationer, inte minst i samspel med företagets omvärld. Några av de andra interna styrdokument som är relaterade till hållbarhetsarbetet är hållbarhetspolicy, klagomålspolicy, inköpsriktlinjer, uppförandekod för leverantörer (med krav gällande mänskliga rättigheter, arbetsvillkor, antikorruption och miljö), åtgärder mot penningtvätt och finansiering av terrorism och visselblåsning, resor och möten, arbetsmiljö och diskriminering och trakasserier.

Den koncerngemensamma funktionen Kapitalförvaltning och hållbarhet ansvarar tillsammans med KPA Pensions vd för att det operativa arbetet bedrivs inom de ramar styrelserna beslutat. KPA Pension finns också representerade i Folksamgruppens koncerngemensamma forum som arbetar tvärfunktionellt med hållbarhetsfrågor bland annat i syfte att ta fram beslutsunderlag till styrelser och ledningsgrupp.

KPA Pension står bakom flera internationella överenskommelser och ramverk som påverkar hållbarhetsarbetet. Några av dessa är:

- FN:s Global Compact
- FN:s principer för ansvarsfulla investeringar (PRI)
- UN-Convended Net-Zero Asset Owner Alliance
- FN:s Agenda 2030 och de globala hållbarhetsmålen
- FN:s miljöprogram för den finansiella sektorn (UNEP FI)
- Global Reporting Initiative (GRI)
- Montreal Carbon Pledge
- Green Bond Principles
- Task Force on Climate Related Financial Disclosures (TCFD)
- Naturskyddsföreningens Bra Miljöval-certifiering för villa-, fritidshus- och bilförsäkring
- ICC:s regler för reklam och marknadskommunikation
- EU kommissionens handlingsplan för hållbara finanser (Sustainable Finance)

Väsentliga frågor och målområden

Verksamhetens hållbarhetsarbete är organiserat i två övergripande målområden, *människa och samhälle* samt *klimat och miljö*. Inom dessa målområden har KPA Pension prioriterat sex mål inom Agenda 2030 utifrån KPA Pensions affär och påverkan på miljö och samhälle. Vad som är viktigast för företagets kunder och intressenter har också bidragit till urvalet. De utvalda målen ligger till grund för såväl det strategiska utvecklingsarbetet som för det operativa arbetet med att integrera hållbarhet i hela verksamheten.

KPA Pension är certifierade enligt ISO 14001 sedan 1998. Det är ett miljöledningssystem som syftar till ständig förbättring. Företagets hållbarhetsmål är centrala och följs upp vid de årliga revisionerna. Målen omfattar målområdet miljö och klimat och följs upp årligen i en extern revision.

Människa och Samhälle

God hälsa och välbefinnande: En viktig fråga för KPA Pension som arbetsgivare men också för våra kunder. Hälsa är en förutsättning för ett hållbart arbetsliv (FN:s mål 3).

Jämställdhet och mångfald: KPA Pension motverkar diskriminering och främjar lika rättigheter och möjligheter. KPA Pension lyfter frågan om jämställda pensioner och arbetar aktivt med inkludering inom företagets hbtqi-certifiering (FN:s mål 5).

Främja god arbetsmiljö och mänskliga rättigheter: KPA Pension arbetar för anständiga arbetsvillkor och möjligheten att hålla ett helt arbetsliv. Det är också helt centralt för arbetsmarknadens parter (FN:s mål 8).

Miljö och klimat

Hållbara städer och samhällen: De pågående klimatförändringarna får konsekvenser i alla delar av samhället. KPA Pension vill bidra till en hållbar utveckling, bland annat genom att välja investeringar som syftar till klimatomställning (FN:s mål 11).

Hållbar produktion och konsumtion: En hållbar konsumtion och produktion innebär en effektiv användning av resurser. KPA Pension kan bidra genom investeringar men också genom den egna verksamhet (FN:s mål 12).

Bromsa klimatförändringarna: KPA Pension verkar för att begränsa den globala uppvärmningen till 1,5-grad i linje med Parisavtalet (FN:s mål 13).

För närmare upplysningar om KPA Pensions hållbarhetsarbete hänvisas till KPA Pensions Hållbarhetsredovisning 2023 (som även inkluderar klimatrapport) samt bolagsstämmerapport för 2023. Rapporterna finns på www.kpa.se.

Medarbetare

KPA Pension ingår i Folksamgruppen som tillämpar tillikaanställning, vilket innebär att medarbetarna är anställda i flera företag inom gruppen. I Folksamgruppen arbetar cirka 3 900 medarbetare på olika företag och orter i Sverige. Varje medarbetare är organisatoriskt placerad på ett kostnadsställe. På kostnadsställen som tillhör KPA Pension finns det cirka 190 medarbetare. Det är dock flera medarbetare som arbetar med KPA-affären genom gemensamma funktioner. Folksamgruppen har exempelvis en gemensam HR-funktion som ger stöd i kompetensförsörjningen för samtliga företag inom gruppen.

KPA Pension ska vara en hållbar och attraktiv arbetsplats med goda utvecklingsmöjligheter och konkurrenskraftiga erbjudanden. I 2023 års medarbetarundersökning låg resultatet på en fortsatt hög nivå, 85 (82) procent positiva svar i genomsnitt.

Arbetsmiljö och arbetssätt

KPA Pensions sjuktal för helåret 2023 uppgick till 4,6 procent, vilket är lägre än föregående års utfall på 5,4 procent. Trenden har varit sjunkande under hela året med både minskad kort- och långtidssjukfrånvaro.

KPA Pension har fortsatt arbetat för ökad hälsa, sänkta sjuktal och ett gemensamt lärande inom området. Under hösten 2023 lanserades ett obligatoriskt e-lärande för samtliga medarbetare om systematiskt arbetsmiljöarbete och organisatorisk arbetsmiljö. En liknande insats för cheferna genomfördes 2022. Syftet är att säkerställa att medarbetarna har tillräckliga kunskaper om arbetsmiljö för att kunna arbeta på ett säkert sätt och förebygga risker för ohälsa eller olycksfall i arbetet.

Uppföljning på individnivå avseende prestation, arbetsbelastning och välmående genomförs löpande inom ramen för processen Prester och utveckla.

KPA Pensions mötesplatser, arbetssätt och teknik ska främja samarbete, engagemang och effektivitet. Under hösten gjordes ett arbete för att förenkla och tydliggöra det agila arbetssättet på KPA Pension. En kartläggning påvisade behov av introduktion till roller, arbetssätt och samarbete mellan linjechefer och agila ledarroller. En plan för införande har tagits fram och förankringen i verksamheten kommer att fortsätta under nästa år.

Förflyttningen mot digitala arbetssätt har stärkts ytterligare. Under året genomfördes mätningar av medarbetarnas upplevelse av den digitala arbetsplatsen på KPA Pension. Syftet är att kunna följa förflyttningen av den digitala upplevelsen och kontinuerligt genomföra förbättringar. Resultatet låt i genomsnitt på 3,9 på en 5-gradig skala, vilket är en svag ökning från föregående års utfall på 3,8.

Lärande och utveckling

Under 2023 har en fördjupning i KPA Pensions medarbetarskap och ledarskap erbjudits för att skapa engagemang och kraft framåt, så att KPA Pension kan nå uppsatta mål. Chefer och ledare har genomfört utvecklingsaktiviteter inom ökad handlingskraft, involverande möten och feedback. Vidare har insatser gjorts för att öka medarbetarnas lärförmåga, samt förmågan att ansvara för sin egen utveckling, i syfte att uppnå ett ständigt lärande som bidrar till att möta en hög förändringstakt.

KPA Pension arbetar löpande med kompetensutveckling för att säkerställa regulatoriska kunskaps- och kompetenskrav, samt för att ge medarbetarna rätt förutsättningar i arbetet. Under 2023 har berörda medarbetare genomgått kompetensutveckling inom bland annat hållbarhet, kommunikation och kundbemötande samt agila arbetssätt. Medarbetare och chefer som berörs av Försäkringsdistributionslagen samt lagen om åtgärder mot penningtvätt och finansiering av terrorism har genomgått utbildningar, kunskapstest och kontinuerlig fortbildning.

Introduktionsprocessen för nya medarbetare har utvecklats och genomförs nu med både digitala och fysiska träffar. KPA Pensions chefs- och ledarprogram har vidareutvecklats utifrån nya behov där utvalda avsnitt genomförs digitalt. Anmälningsförfarandet till programmet "Att leda utan att vara chef" har gjorts om för att nå personerna med störst behov.

Löner, ersättningar och övriga villkor

KPA Pension är genom medlemskapet i arbetsgivarorganisationen Fremia bundet av kollektivavtal om löner och allmänna anställningsvillkor. Enligt KPA Pensions ersättningspolicy ska lönerna vara individuella och differentierade, motivera goda prestationer och önskvärda beteenden samt bidra till ett sunt risktagande som ligger i linje med kundernas förväntningar. För att minimera överdrivet risktagande, samt undvika intressekonflikter där kundernas intressen inte tas tillvara med tillbörlig omsorg, utgår inga rörliga ersättningar, med undantag för Folksamgruppens gemensamma belöningsprogram.

Belöningsprogrammet syftar till att synliggöra och sätta fokus på Folksamgruppens övergripande affärsstrategier och mål att ha branschens mest nöjda kunder. Belöningsprogrammet omfattar samtliga medarbetare inom Folksamgruppens verksamhet förutom Folksams vd och koncernledning, vd i dotterföretagen samt cheferna för internrevision i Folksam Sak respektive Folksam Liv. Utfall från belöningsprogrammet betalas inte ut som kontant ersättning utan avsätts i en pensionsförsäkring. Belöningsprogrammet kan falla ut med 0 kronor upp till maximalt 20 000 kronor per medarbetare och år, beroende på grad av måluppfyllelse.

Medelantal anställda samt löner och ersättningar, med särskild specifikation på ersättningar till ledande befattningshavare, redovisas i not 14 Medelantal anställda samt löner och ersättningar redovisas i not 15 Medelantal anställda samt löner och ersättningar.

Väsentliga risker och osäkerhetsfaktorer

Hantering av risker är en naturlig del av KPA AB:s verksamhet. Risker och incidenter rapporteras löpande till företagets ledning. Risker hanteras och kontrolleras på ett strukturerat sätt, både i ett kort och ett långt tidsperspektiv. KPA AB har inga egentliga affärsrisker i och med att ingen affärsverksamhet bedrivs i företaget. Däremot finns det risker kopplade till regelverksförändringar som kan påverka mervärdesskatten i koncernen. Det finns även risker kopplade till den likvidhantering som sker i och med att företaget under året samordnat pensionsutbetalningar åt KPA Pensions-service och KPA Tjänstepensionsförsäkring AB (publ).

För mer information kring Väsentliga risker och osäkerhetsfaktorer på koncernnivå, se årsredovisning för Folksam ömsesidig livförsäkring. Årsredovisningen finns på www.folksam.se. För information som lämnas för KPA AB:s dotterföretag se årsredovisning KPA Tjänstepensionsförsäkring AB (publ) samt KPA Pensions-service AB. Årsredovisningarna finns på www.kpa.se.

Bolagsstyrning

Bolagsstyrningen av KPA AB följer svensk lagstiftning, bland annat aktiebolagslagen. Därutöver följer företaget interna regelverk som fastställts av bolagsstämman, styrelse eller vd av vilka de flesta ses över årligen.

Framtida utveckling

Verksamhet

KPA AB med dotterföretag verkar i en bransch där verksamhetens fokusområden fortsatt är hållbarhetsfrågor, regelverksförändringar och digitalisering. Hållbarhetsfrågornas betydelse blir allt större och pensionsföretagens roll som stora investerare är ofta i fokus. Kunden efterfrågar alltmer digitaliserade tjänster och nya regelverk skapar också behov av förändring.

Digitalisering och automatisering ger möjligheter att förenkla tillvaron och förbättra upplevelsen för kunderna, samtidigt som det även ska effektivisera företagets processer. KPA Pension kommer att fortsätta att satsa på detta område och vidareutveckla tjänster med användarvänlighet och tillgänglighet i fokus.

Att KPA Pension lyckas med ett långsiktigt hållbarhetsarbete är avgörande för företagets framtida utveckling då kraven på mätbarhet, transparens och standardiserad redovisning och rapportering ökar. Framtida klimatpåverkan blir en allt tydligare fråga för pensions- och försäkringsbolagen med högre krav på att redovisa vilka resultat företagen uppnår i sitt hållbarhetsarbete. KPA Pensions målområden för hållbarhet utgår från affären och var vi har störst påverkan (materialitet). Hållbarhetspolicyn är antagen av styrelsen och våra målområden för hållbarhet rapporteras regelbundet till styrelsen. Varje år genomförs utbildningsinsatser och andra aktiviteter i syfte att stärka kunskapen inom hållbarhetsområdet för styrelse och medarbetare.

Kommande regelverksförändringar

Sustainable Finance

EU är fast beslutet att nå Parisavtalet och begränsa den globala uppvärmningen till en nivå max 2 grader och helst max 1,5 grader. För att nå målet kommer det att ställas höga krav på omfattande investeringar i hållbara verksamheter som främjar den gröna omställningen. Finansbranschen har därför en nyckelroll i att skapa en hållbar ekonomi och nu kommer krav på ökat ansvar. Ambitionen är att det finansiella systemet ska bli en del av lösningen för att skapa en grönare och mer hållbar ekonomi.

Som en del i Folksamgruppen ingår KPA Pension i det koncernövergripande arbete som pågår med att implementera EU-kommissionens handlingsplan. Den tvärfunktionella arbetsgruppen följer aktivt kommissionens och de europeiska tillsynsmyndigheternas arbete. Många är engagerade i arbetet och KPA Pension deltar aktivt i arbets- och beslutsgrupper. Eftersom ambitionen med regelverken till stora delar handlar om att göra det lättare för kunderna att fatta mer välinformerade beslut kopplat till hållbara investeringar är det vår ambition att implementera regelverken på ett så kundvänligt sätt som möjligt. Stora insatser har genomförts för att förbereda för de kommande utökade kraven på icke-finansiell rapportering, Corporate Sustainability Reporting Directive (CSRD). Den nya regleringen innebär ett mer omfattande och systematiskt arbete avseende hållbarhetsfrågor. För räkenskapsår 2024 ska Folksam Sak och Folksam Liv upprätta rapportering i enlighet med det nya direktivet för sina respektive koncerner.

Under 2023 har KPA Pension arbetat vidare med anpassningen till de nya regleringarna och bland annat tagit fram ny hållbarhetsinformation för sparandeprodukter i enlighet med Sustainable Finance Disclosure Regulation (SFDR), både avseende information innan köp och årlig information.

Femårsöversikt

Tkr	2023	2022	2021	2020	2019
Nettoomsättning	1	0	-4	15	796
Rörelseresultat	-3 984	-378	-4 203	-3 800	-1 736
Resultat efter finansiella poster	6 579	1 640	-3 608	-3 294	-1 553
Balansomslutning	355 146	362 084	346 647	346 323	351 076
Eget kapital	181 361	177 422	173 264	173 356	172 936
Avkastning på sysselsatt kapital i %	5	1	-2	-2	0
Avkastning på eget kapital i %	3	1	0	-1	-1

Nyckeltalen för 2019-2020 har 2021 räknats om p g a fel i tidigare års beräkningar.

Nyckeltalen definieras under avsnitt Definitioner och begrepp.

Förslag till vinstdisposition

Till årsstämmans förfogande står:	
Balanserade vinstmedel	117 422 162
Årets resultat	3 938 873
	121 361 035

Styrelsen och verkställande direktör föreslår stämman att det för räkenskapsår 2023 redovisade resultatet överföres till ny räkning.

Att i ny räkning balansera	121 361 035
	121 361 035

Beträffande företagets resultat och ställning i övrigt hänvisas till resultat- och balansräkning med tilläggsupplysningar.

Finansiella rapporter

Resultaträkning	25
Balansräkning	26
Rapport över förändringar i eget kapital	27
Kassaflödesanalys	27
Noter	
Not 1 Redovisningsprinciper	28
Not 2 Nettoomsättning	31
Not 3 Övriga externa kostnader	31
Not 4 Skatter	32
Not 5 Inventarier	32
Not 6 Andelar i koncernföretag	33
Not 7 Övriga fordringar	34
Not 8 Aktiekapital	35
Not 9 Obeskattade reserver	35
Not 10 Övriga skulder	35
Not 11 Upplupna kostnader och förutbetalda intäkter	35
Not 12 Ställda säkerheter och Eventualförpliktelser	35
Not 13 Ekonomiska arrangemang som inte redovisas i balansräkningen	35
Not 14 Upplysningar om närstående	36
Not 15 Medelantal anställda samt löner och ersättningar	40
Not 16 Tvister	44
Not 17 Förslag till vinstdisposition	44
Not 18 Väsentliga händelser efter balansdagen	44
Årsredovisningens undertecknande	45
Definitioner och begrepp	46
Bolagsbenämningar	46
Revisionsberättelse	47

Resultaträkning

Tkr	Not	2023	2022
Nettoomsättning	2	1	0
Övriga rörelseintäkter ¹⁾		534	3 925
Summa		535	3 925
Rörelsens kostnader			
Övriga externa kostnader	3	-1 099	-1 334
Personalkostnader	15	-3 420	-2 969
Summa		-4 519	-4 303
Rörelseresultat		-3 984	-378
Resultat från finansiella poster			
Ränteintäkter koncernföretag		1	88
Övriga ränteintäkter och liknande intäkter		12 288	2 702
Räntekostnader koncernföretag		-1 562	-307
Räntekostnader och liknande kostnader		-163	-465
Summa		10 563	2 018
Resultat efter finansiella poster		6 579	1 640
Bokslutsdispositioner			
Periodiseringsfond	9	-1 559	3 603
Summa		-1 559	3 603
Resultat före skatt		5 021	5 243
Skatt på årets resultat	4	-1 082	-1 085
Årets resultat		3 939	4 158

¹⁾ Övriga rörelseintäkter 2022 avser överskott KPA AB erhållit i egenskap av kollektivavtalet förmånsbestämd tjänstepension (KTP 2). Överskottet har betalats ut av Folksam Liv. För övriga upplysningar se Not 14 Upplysningar om närstående.

Balansräkning

Tillgångar			
Tkr	Not	2023-12-31	2022-12-31
Materiella anläggningstillgångar			
Inventarier	5	820	820
Finansiella anläggningstillgångar			
Andelar i koncernföretag	6	97 631	97 631
Summa anläggningstillgångar		98 451	98 451
Omsättningstillgångar			
Kortfristiga fordringar			
Kundfordringar ¹⁾		1 037	4 700
Fordringar hos koncernföretag	14	0	210
Fordringar hos närstående	14	-	1
Övriga fordringar ¹⁾	7	10 831	10 857
Summa kortfristiga fordringar		11 869	15 769
Kassa och bank			
Kassa och bank		77 538	72 518
Redovisningsmedel		167 288	175 346
Summa kassa och bank		244 826	247 864
Summa omsättningstillgångar		256 695	263 633
Summa tillgångar		355 146	362 084

¹⁾ Beträffas av redovisningsmedel. Se mer information om detta i not 7 övriga fordringar och i not 10 övriga skulder.

Balansräkning

Eget kapital och skulder			
Tkr	Not	2023-12-31	2022-12-31
Eget kapital			
Aktiekapital	8	50 000	50 000
Reservfond		10 000	10 000
Balanserad vinst		117 422	113 264
Årets resultat	17	3 939	4 158
Summa eget kapital		181 361	177 422
Obeskattade reserver	9	3 953	2 395
Kortfristiga skulder			
Leverantörsskulder		1	-
Skulder till koncernföretag ¹⁾	14	165 600	160 370
Skulder till övriga närstående	14	159	-
Aktuell skatteskuld		1 196	621
Övriga skulder ¹⁾	10	2 796	21 233
Upplupna kostnader och förutbetalda intäkter	11	80	44
Summa kortfristiga skulder		169 832	182 268
Summa eget kapital och skulder		355 146	362 084

¹⁾ Beträffas av redovisningsmedel. Se mer information om detta i not 7 övriga fordringar och i not 10 övriga skulder.

Rapport över förändringar i eget kapital

Tkr	Bundet eget kapital		Fritt eget kapital	Summa eget kapital
	Aktie- kapital	Reservfond	Balanserade vinstmedel inkl årets resultat	
Ingående balans 2022-01-01	50 000	10 000	113 264	173 264
Årets resultat	-	-	4 158	4 158
Vid årets utgång 2022-12-31	50 000	10 000	117 422	177 422
Ingående balans 2023-01-01	50 000	10 000	117 422	177 422
Årets resultat	-	-	3 939	3 939
Vid årets utgång 2023-12-31	50 000	10 000	121 361	181 361

Kassaflödesanalys

Tkr	Not	2023	2022
Den löpande verksamheten ¹⁾			
Resultat efter finansiella poster		6 579	1 640
Erhållen (+) / Betald (-) inkomstskatt		-507	-
Kassaflöde från den löpande verksamheten före förändring av rörelsekapital		6 073	1 640
Förändringar i rörelsekapital			
Ökning (-) / Minskning (+) av rörelsefordringar		3 900	10 211
Ökning (-) / Minskning (+) av rörelseskulder		-13 011	14 262
Kassaflöde från den löpande verksamheten		-3 038	26 113
Finansieringsverksamheten			
Koncernbidrag ²⁾		-	3 546
Återbetalt lån	14	-	20 000
Kassaflöde från finansieringsverksamheten		-	23 546
Årets kassaflöde		-3 038	49 659
Likvida medel vid årets början		247 864	198 205
Likvida medel vid årets slut ^{3) 4)}		244 826	247 864
Årets förändring av likvida medel		-3 038	49 659
¹⁾ Den löpande verksamheten			
Räntor och utdelningar			
Inbetald ränta		12 289	2 790
Utbetald ränta		-1 726	-772
Summa räntor och utdelning		10 563	2 018
²⁾ Koncernbidrag			
Inbetald koncernbidrag		-	3 546
Summa koncernbidrag		-	3 546
³⁾ Likvida medel			
Kassa och banktillgodohavanden		77 538	72 518
Summa likvida medel		77 538	72 518
⁴⁾ Ej tillgängliga likvida medel			
Redovisningsmedel		167 288	175 346
Summa ej tillgängliga likvida medel		167 288	175 346

För information om hur kassaflödesanalysen upprättats, se not 1 Redovisningsprinciper, avsnitt 4.8.

Noter

Not 1. Redovisningsprinciper

Innehållsförteckning

- 1 Allmän information
- 2 Grunder för upprättande av de finansiella rapporterna
 - 2.1 Överensstämmelse med normgivning och lag
 - 2.2 Förutsättningar vid upprättande av KPA AB:s finansiella rapporter
 - 2.3 Uppskattningar och bedömningar i de finansiella rapporterna
 - 2.4 Ändrade redovisningsprinciper i årsredovisningen 2023
 - 2.5 Koncernredovisning
 - 2.6 Utländsk valuta
- 3 Principer för poster i resultaträkningen
 - 3.1 Intäkter
 - 3.2 Skatter
 - 3.3 Koncernbidrag
- 4 Principer för poster i balansräkningen
 - 4.1 Materiella anläggningstillgångar
 - 4.2 Redovisning av andelar i koncernföretag
 - 4.3 Kundfordringar
 - 4.4 Likvida medel
 - 4.5 Avsättningar
 - 4.6 Eventualförpliktelser
 - 4.7 Övriga finansiella skulder
 - 4.8 Kassaflödesanalys

1 Allmän information

Årsredovisningen avser KPA AB med organisationsnummer 556527-7182 med säte i Stockholm. KPA AB ägs till 60 procent av Folksam ömsesidig Livförsäkring (Folksam Liv) med organisationsnummer 502006-1585 och till 40 procent av SKR Företag AB med organisationsnummer 556117-7535. Adressen till huvudkontoret är Bohusgatan 14, 106 85 Stockholm. KPA AB är moderföretag till KPA Tjänstepensionsförsäkring AB (publ) med organisationsnummer 516401-6544 samt KPA Pensionsservice AB med organisationsnummer 556569-1077.

2 Grunder för upprättande av de finansiella rapporterna

2.1 Överensstämmelse med normgivning och lag

Årsredovisningen har upprättats enligt årsredovisningslagen (ÅRL) samt Bokföringsnämndens allmänna råd BFNAR 2012:1 Årsredovisning och koncernredovisning (K3).

2.2 Förutsättningar vid upprättande av KPA AB:s finansiella rapporter

KPA AB:s funktionella valuta är svenska kronor och de finansiella rapporterna presenteras i svenska kronor. Samtliga belopp, om inte annat anges, är avrundade till närmaste tusentals kronor. Till följd av detta kan avrundningsdifferenser förekomma. Siffror inom parentes avser föregående år. De nedan angivna redovisningsprinciperna har tillämpats konsekvent på samtliga perioder som presenteras i de finansiella rapporterna om inte annat framgår nedan.

2.3 Uppskattningar och bedömningar av de finansiella rapporterna

Vid upprättande av de finansiella rapporterna görs uppskattningar och bedömningar samt antaganden som påverkar tillämpningen av redovisningsprinciperna och de redovisade beloppen av tillgångar, skulder, intäkter och kostnader. Uppskattningarna och antagandena är baserade på historiska erfarenheter och ett antal andra faktorer som under rådande förhållanden synes vara rimliga. Verkliga utfall kan avvika från dessa uppskattningar och bedömningar. De områden som innefattar en hög grad av bedömning, som är komplexa eller sådana områden där antaganden och uppskattningar är av väsentlig betydelse på de finansiella rapporterna anges nedan.

2.3.1 Fordringar

Redovisningsprinciperna för kundfordringar återfinns i avsnitt 4.3 i not 1 Redovisningsprinciper. Eventuella reserveringsbehov i fordringarna fastställs genom en kombination av individuella bedömningar för enskilda större fordringar och generella bedömningar baserat på historiska erfarenheter om betalningsmönster.

2.4 Ändrade redovisningsprinciper i årsredovisning 2023

2.4.1 Ändringar i regelverk

KPA AB har bedömt att ändringar i regelverk för räkenskapsåret 2023 inte har haft någon väsentlig inverkan på företagets finansiella rapportering.

2.5 Koncernredovisning

Enligt årsredovisningslagen (ÅRL) 7 kap 2§ behöver ett moderföretag som är dotterföretag inte upprätta koncernredovisning om företaget och dess samtliga dotterföretag omfattas av en koncernredovisning som upprättas av ett överordnat moderföretag samt att det överordnade moderföretagets koncernredovisning har upprättats och reviderats enligt lagstiftning som har tillkommit i enlighet med Europaparlamentet och rådets direktiv 2013/34/EU av den 26 juni 2013 om årsbokslut, koncernredovisning och rapporter i vissa typer av företag, i lydelsen enligt Europaparlamentets och rådets direktiv 2014/102/EU.

KPA AB ingår i en koncern där Folksam ömsesidig livförsäkring med organisationsnummer 502006-1585 med säte i Stockholm, upprättar koncernredovisning. Dotterföretaget KPA Tjänstepensionsförsäkring AB (publ) är tjänstepensionsaktiebolag som drivs enligt ömsesidiga principer. Om överskott uppstår tillfaller detta försäkringstagarna i dotterföretaget och kan inte disponeras av moderföretaget. Dotterföretaget kan inte heller lämna någon aktieutdelning till moderföretaget. Det kan därför bedömas föreliggande betydande och varaktiga hinder och som i väsentlig grad begränsar moderföretagets möjligheter att utöva sitt inflytande över dotterföretaget. Mot bakgrund av detta konsolideras därför inte dotterföretaget i moderföretagets koncernredovisning.

2.6 Utländsk valuta

Monetära poster i utländsk valuta räknas om till balansdagens kurs. Icke-monetära poster räknas inte om utan redovisas till kursen vid anskaffningstillfället. Valutakursdifferenser som uppkommer vid reglering eller omräkning av monetära poster redovisas i resultaträkningen det räkenskapsår de uppkommer.

3 Principer för poster i resultaträkningen

3.1 Intäkter

Intäkterna redovisas när det bedöms sannolikt att ekonomiska fördelar kommer att tillfalla KPA AB och dessa kan beräknas på ett tillförlitligt sätt. Intäkter från administrationsavtalen redovisas i takt med utförandet av dessa tjänster. Intäkter värderas till verkliga värdet av det som erhållits eller kommer att erhållas, med avdrag för rabatter. Utdelningar från dotterföretag redovisas som intäkt oavsett om de hänförs till ackumulerade vinster i dotterföretaget före eller efter förvärvstidpunkten.

3.2 Skatter

3.2.1 Inkomstskatt

Med inkomstskatter avses aktuell skatt och uppskjuten skatt. Inkomstskatter redovisas i årets resultat utom då underliggande transaktion redovisas i eget kapital varvid tillhörande skatteeffekt redovisas i eget kapital.

3.2.1.1 Aktuell skatt

Aktuell skatt är skatt som ska betalas eller erhållas avseende aktuellt år, med tillämpning av de skattesatser som är beslutade eller i praktiken beslutade per balansdagen, hit hör även justering av aktuell skatt hänförlig till tidigare perioder.

3.2.1.2 Uppskjuten skatt

Uppskjuten skatt beräknas enligt balansräkningsmetoden med utgångspunkt i temporära skillnader mellan redovisade och skattemässiga värden på tillgångar och skulder. Värderingen av uppskjuten skatt baserar sig på hur underliggande tillgångar eller skulder förväntas bli realiserade eller reglerade. Uppskjuten skatt beräknas med tillämpning av de skattesatser och skatteregler som är beslutade eller i praktiken beslutade per balansdagen. Uppskjutna skattefordringar avseende avdragsgilla temporära skillnader och underskottsavdrag redovisas i den mån det är sannolikt att dessa kommer att kunna utnyttjas. Värdet på uppskjutna skattefordringar reduceras när det inte längre bedöms sannolikt att de kan utnyttjas. I juridisk person redovisas obeskattade reserver inklusive uppskjuten skatteskuld.

3.3 Koncernbidrag

Erhållna och lämnade koncernbidrag redovisas i resultaträkningen som Bokslutsdisposition. Skattekonsekvenser som kan uppstå i samband med koncernbidrag redovisas med utgångspunkt från den underliggande transaktionen, det innebär att skatt hänförlig till erhållna och lämnade koncernbidrag redovisas i resultaträkningen.

4 Principer för poster i balansräkningen

4.1 Materiella anläggningstillgångar

Materiella anläggningstillgångar redovisas till anskaffningsvärdet minskat med ackumulerade avskrivningar och eventuella nedskrivningar. Avskrivningar enligt plan sker linjärt över tillgångens beräknade ekonomiska nyttjandeperiod och baseras på ursprungliga anskaffningsvärden eftersom det återspeglar den förväntade förbrukningen av tillgångens framtida ekonomiska fördelar. Avskrivningar redovisas som kostnad i resultaträkningen. I anskaffningsvärdet ingår förutom inköpspriset även utgifter som är direkt hänförliga till förvärvet. Konst skrivs inte av då värdet bedöms vara bestående.

4.2 Redovisning av andelar i koncernföretag

För redovisning av innehav tillämpas anskaffningsvärdemetoden vilket innebär att andelar i ett företag redovisas till anskaffningsvärdet med tillägg för eventuella anskaffningskostnader samt med avdrag för erforderliga nedskrivningar. Vid varje balansdag bedöms om det finns någon indikation på att andelar i koncernföretags värde är lägre än dess redovisade värde.

4.3 Kundfordringar

Kundfordringar är finansiella tillgångar som har fastställda eller fastställbara betalningar, men som inte är derivat. Dessa tillgångar värderas till upplupet anskaffningsvärde i enlighet med II kap. BFNAR 2012:1. Upplupet anskaffningsvärde bestäms utifrån den effektivränta som beräknades vid anskaffningstidpunkten. Kundfordringar redovisas till det belopp som beräknas inflyta, det vill säga efter avdrag för osäkra fordringar.

4.4 Likvida medel

Med likvida medel avses banktillgodohavanden, vilket är samma post som kassa och bank i balansräkningen.

4.5 Avsättningar

En avsättning är en skuld som är ovisst vad gäller förfallotidpunkt och/eller belopp. En avsättning redovisas i balansräkningen när det uppstår en förpliktelse som en följd av en inträffad händelse, och det är troligt att ett utflöde av ekonomiska resurser kommer att krävas för att reglera förpliktelsen samt en tillförlitlig uppskattning av beloppet kan göras. Där effekten av när i tiden betalning sker är väsentlig, beräknas avsättningar genom diskontering av det förväntade framtida kassaflödet till en räntesats före skatt som återspeglar aktuella marknadsbedömningar av pengars tidsvärde och, om det är tillämpligt, de risker som är förknippade med skulden. En förpliktelse kan vara formell och informell. Om dessa villkor inte är uppfyllda redovisas ingen avsättning i balansräkningen, istället uppstår en eventalförpliktelse om kriterierna är uppfyllda för en eventalförpliktelse. Avsättningar omprövas vid varje bokslutstillfälle.

4.6 Eventalförpliktelser

En eventalförpliktelse är en möjlig förpliktelse till följd av inträffade händelser och vars förekomst endast kommer att bekräftas av att en eller flera osäkra framtida händelser, som inte ligger inom företagets kontroll, inträffar eller uteblir. En eventalförpliktelse kan även vara en befintlig förpliktelse till följd av inträffade händelser, men som inte redovisas som skuld eller avsättning, eftersom det inte är sannolikt att ett utflöde av resurser kommer att krävas för att reglera förpliktelsen eller förpliktelsens storlek inte kan beräknas med tillräcklig tillförlitlighet.

4.7 Övriga finansiella skulder

Lån samt övriga finansiella skulder, exempelvis leverantörsskulder, ingår i denna kategori. Skulderna värderas till upplupet anskaffningsvärde i enlighet med II kap. BFNAR 2012:1.

4.8 Kassaflödesanalys

Kassaflödesanalysen är upprättad enligt indirekt metod, vilket innebär att den utgår från resultat före skatt justerat för icke likvidpåverkande poster samt förändringar i balansräkningen som har haft kassaflödespåverkan. Det redovisade kassaflödet omfattar endast transaktioner som medför in- och utbetalningar. Företaget redovisar kassaflöde från löpande verksamhet, investeringsverksamhet och finansieringsverksamhet. Den löpande verksamheten består av flöden från den huvudsakliga verksamheten, såsom nettoomsättning, rörelsekostnader, resultat från finansiella poster samt förändring av rörelsekapital. Investeringsverksamheten består av flöden från exempelvis immateriella och materiella tillgångar. Finansieringsverksamheten består av flöden från exempelvis lån, utdelningar. Med likvida medel avses kassa och banktillgodohavanden samt kortfristiga placeringar jämställda med likvida medel, vilket är samma post som kassa och bank i balansräkningen.

Not 2. Nettoomsättning

Tkr	2023	2022
Koncernföretag	1	-
Summa	1	-

All omsättning hänför sig till Sverige.

Not 3. Övriga externa kostnader

Tkr	2023	2022
Fördelade kostnader KPA ¹⁾	-253	-362
Arvode till revisorer	-213	-213
Övrigt	-634	-760
Summa	-1 099	-1 334

¹⁾ Fördelade kostnader består bland annat av personalkostnader, lokalkostnader, marknadsförings- och försäljningskostnader samt IT kostnader såsom datautrustning, drift och utveckling av system.

Arvode till revisorer, Tkr	2023	2022
Ernst & Young AB		
Lagstadgade revisionsuppdrag	-213	-213
Summa	-213	-213

Med revisionsuppdrag avses lagstadgad revision av års- och koncernredovisningen och bokföringen samt styrelsens och vd:s förvaltning samt revision och annan granskning utförd i enlighet med överenskommelse eller avtal. Detta inkluderar övriga arbetsuppgifter som det ankommer på företagens revisor att utföra samt rådgivning eller annat biträde som föranleds av iakttagelser vid sådan granskning eller genomförandet av sådana övriga arbetsuppgifter.

Not 4. Skatter

Tkr	2023	2022
Skatt på årets resultat		
Aktuell skattekostnad	-1 082	-1 085
varav inkomstskatt	-1 082	-1 085
Summa	-1 082	-1 085
Aktuell skattekostnad avseende inkomstskatt		
Periodens skattekostnad	-1 017	-1 085
Justering av skattekostnad hänförlig till tidigare år	-65	-
Summa	-1 082	-1 085
Skatt avseende inkomstskatt		
Aktuell skatt	-1 082	-1 085
Summa	-1 082	-1 085
Avstämning av effektiv skattesats avseende inkomstskatt		
Resultat före skatt	5 021	5 243
Summa resultat i inkomstbeskattad verksamhet	5 021	5 243
Skatt enligt gällande skattesats, 20,6%	-1 034	-1 080
Skatteeffekt andra icke avdragsgilla kostnader/ej skattepliktiga intäkter	18	-5
Skatteeffekt hänförlig till tidigare år samt ändrade skattesatser	-65	-
Summa	-1 082	-1 085
Effektiv skatt	21,5%	20,7%

Not 5. Inventarier

Tkr	2023	2022
Akkumulerade anskaffningsvärden		
Vid årets början	820	820
Utrangering	-	-
Vid årets slut	820	820
Akkumulerade avskrivningar enligt plan		
Vid årets slut	-	-
Bokfört värde	820	820

Totalt värde av inventarierna vid årets slut avser konstföremål.

Not 6. Andelar i koncernföretag¹⁾

Tkr	Organisations- nummer	Typ av verksamhet	Antal aktier och andelar	Ägarandel ²⁾ %	Resultat 2023 ³⁾	Eget kapital 2023 ³⁾	Bokfört värde 2023	Bokfört värde 2022	
Koncernföretag									
	KPA Pensionservice AB	556569-1077	Pensionsadministrationsbolag	1 000	100	-2	164	96 911	96 911
	KPA Tjänstepension AB (publ) ⁴⁾	502010-3502	Tjänstepensionsföretag						720
	KPA Tjänstepensionsförsäkring AB (publ) ⁴⁾⁵⁾	516401-6544	Tjänstepensionsföretag	72	100	25 391	170 681	720	-
Summa bokfört värde							97 631	97 631	
Summa verkligt värde							97 631	97 631	

¹⁾ Säte för samtliga koncernföretag är Stockholm. Röstandelen är densamma som ägarandelen. Samtliga aktier och andelar är onoterade.

²⁾ Med ägarandel avses moderföretagets kapitalandel i företagen i tabellen.

³⁾ Resultat och eget kapital visar koncernmässiga värden beräknad enligt lagbegränsad IFRS samt justerat för koncernens redovisningsprinciper. För information om resultat och eget kapital i juridisk person hänvisas till årsredovisningarna för respektive företag.

⁴⁾ Den 1 november 2023 fusionerades det tidigare helägda dotterföretaget KPA Tjänstepension (publ) in i KPA Tjänstepensionsförsäkring AB (publ) genom en så kallad omvänd fusion. KPA Tjänstepensionsförsäkring AB (publ) är därmed ett direktägt dotterföretag till KPA AB.

⁵⁾ Mer detaljerade uppgifter gällande koncernföretag, intresseföretag och gemensamt styrda företag i KPA Tjänstepensionsförsäkring lämnas direkt i företagets årsredovisning. Årsredovisningen finns på www.kpa.se.

Not 6. Andelar i koncernföretag forts.

Tkr	Bokfört värde 2023	Bokfört värde 2022
Akkumulerade anskaffningsvärden¹⁾		
Ingående balans	97 631	97 631
Anskaffningar	-	-
Aktieägartillskott	-	-
Avyttringar	-	-
Resultatandelar	-	-
Uttagna medel	-	-
Erhållna utdelningar	-	-
Omklassificering	-	-
Nyemission	-	-
Utgående balans	97 631	97 631
Akkumulerade nedskrivningar		
Årets nedskrivningar	-	-
Årets återförda nedskrivningar	-	-
Utgående balans	-	-
Summa bokfört värde	97 631	97 631
Summa verkligt värde	97 631	97 631

¹⁾Ränta är inte inräknat i anskaffningsvärdet.

Uppskattningar och bedömningar

KPA AB:s ägarintressen i tjänstepensionsföretag är innehav i koncernföretag som KPA AB bedömer vara av strategiskt väsentlig betydelse för KPA AB och Folksam Livkoncernen. Förutom dessa innehav bedömer KPA AB att operativt viktiga innehav bör anses vara av väsentlig betydelse för KPA AB och Folksam Livkoncernen. Innehav av operativt väsentlig betydelse innebär att verksamheten i ägarintresset i fråga utgörs av betydande sammanhängande verksamhet med den tjänstepensionsverksamhet som KPA AB med dotterföretag bedriver.

Tabellen ovan visar endast direktägda dotterföretag samt indirekta innehav som KPA AB bedömer vara av väsentlig betydelse.

För mer information om indirektägda dotterföretag hänvisas till Folksam Livkoncernens Solvens- och verksamhetsrapport (SFCR) som finns på www.folksam.se.

Åtaganden och övrigt ansvar till förmån för koncernföretag finns i not 13 Eventualförpliktelser samt not 14 Ekonomisk arrangemang som inte redovisas i balansräkningen. För övrigt finns inga betydande begränsningar för ovan innehav.

Information om närstående och transaktioner med närstående finns i not 15 Upplysningar om närstående. Där framgår även företagets bedömningar och antaganden i samband med transaktioner, utestående mellanhavanden samt åtaganden.

Not 7. Övriga fordringar

Tkr	2023	2022
Skattekonto	9 511	9 343
Fordringar på kundföretag ¹⁾	1 320	-
Fordringar pensioner	-	1 514
Summa	10 831	10 857

Under 2023 har företagets balanskonton har klassificerats om till följd av att en ny redovisningsmodell genomförts med syfte att tydligare särskilja på redovisningsmedel från övriga rörelsemedel. Denna modell tillämpas fr.o.m. 2023. Jämförelsetal för verksamhetsår 2022 är ej justerade.

¹⁾ Fordran på kundföretag beträffas av redovisningsmedel vilket definieras under avsnitt Definitioner och begrepp.

Not 8. Aktiekapital

	2023	2022
Antal aktier	500 000	500 000
Kvotvärde, kronor	100	100

Not 9. Obeskattade reserver

Periodiseringsfond, Tkr	2023	2022
Ingående balans	2 395	5 998
Avsättning	1 559	1 664
Upplösning	-	-5 267
Utgående balans	3 953	2 395

Periodiseringsfond, Tkr	2023	2022
Avsättning 2018	731	731
Avsättning 2022	1 664	1 664
Avsättning 2023	1 559	-
Summa periodiseringsfond	3 953	2 395

Not 10. Övriga skulder

Tkr	2023	2022
Skuld till kundföretag ¹⁾	2 698	2 144
Skatteskulder ²⁾	98	72
Innestående pensionsmedel till huvudmän ²⁾	-	19 015
Övriga skulder	-	1
Summa	2 796	21 233

Företagets balanskonton har klassificerats om till följd av att en ny redovisningsmodell genomförts med syfte att tydligare särskilja på redovisningsmedel från övriga rörelsemedel. Denna modell tillämpas fr.o.m. 2023. Jämförelsetal avseende detta är ej justerade för verksamhetsår 2022.

¹⁾ Skuld till kundföretag beträffas av redovisningsmedel vilket definieras under avsnitt Definitioner och begrepp.

²⁾ Jämförelsetal justerats mellan raderna skatteskuld och övriga skulder.

Not 11. Upplupna kostnader och förutbetalda intäkter

Tkr	2023	2022
Upplupna sociala avgifter	80	44
Summa	80	44

Not 12. Ställda säkerheter och Eventualförpliktelser

Tkr	2023	2022
Ställda säkerheter	-	-
Eventualförpliktelser	-	-

Not 13. Ekonomiska arrangemang som inte redovisas i balansräkningen

Tkr	2023	2022
Avtalat, ännu ej utbetalat lån till koncernföretag	60 000	60 000
Varav till förmån för koncern-/intresseföretag	60 000	60 000

Not 14. Upplysningar om närstående

Närstående parter

Noten innehåller beskrivningar av transaktioner och utestående mellanhavanden inklusive åtaganden mellan KPA AB och närstående enligt definitionen i IAS 24, Upplysningar om närstående.

KPA AB betraktar följande juridiska och fysiska personer som närstående enligt denna definition:

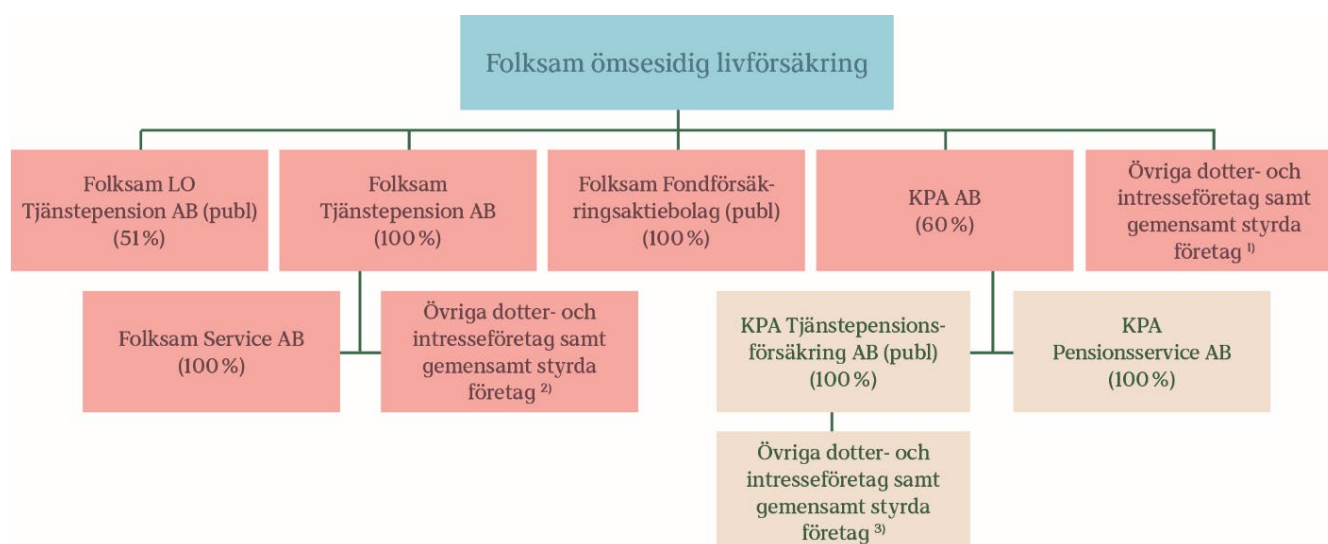
- Samtliga företag i Folksam (Folksam Sak-koncernen samt Folksam Liv-koncernen inklusive KPA Pension)
- Nyckelpersoner i ledande ställning¹⁾
- Nyckelpersoners nära familjemedlemmar
- Samtliga företag i SKR-koncernen
- Konsumentkooperationens pensionsstiftelse

Företag eller fysiska personer anses inte vara närstående enbart på grund av normala kund- eller affärskontakter på marknads-mässiga villkor. Som närstående räknas inte de organisationer som har styrelserepresentation i företag i Folksamgruppen. Dessa agerar inte i direkt eget intresse utan representerar försäkrings-tagarna.

¹⁾Nyckelpersoner överensstämmer med de ledande befattningshavare för vilka upplysningar lämnas i not 15 Medelantal anställda samt löner och ersättningar

Bolagsstruktur i Folksam

Folksam består av två koncerner. Folksam Liv-koncernen inklusive KPA Pension och Folksam Sak-koncernen. Bilden nedan visar legal struktur för Folksam Liv-koncernen. Detaljerad redovisning av samtliga Folksam Sak-koncernföretag finns i Folksam ömsesidig sakförsäkrings årsredovisning och detaljerad redovisning av samtliga Folksam Liv-koncernföretag finns i Folksam ömsesidig livförsäkrings årsredovisning. Årsredovisningarna finns på www.folksam.se.



¹⁾ Detaljerad redovisning av samtliga koncernföretag, intresseföretag och gemensamt styrda företag finns i not 18-19 i årsredovisningen för Folksam Liv.

²⁾ Detaljerad redovisning av samtliga koncernföretag, intresseföretag och gemensamt styrda företag finns i not 15-16 i årsredovisning för Folksam Tjänstepension AB.

³⁾ Detaljerad redovisning av koncernföretag, intresseföretag och gemensamt styrda företag finns i not 16-17 i årsredovisning för KPA Tjänstepensionsförsäkring AB (publ).

Not 14. Upplysningar om närstående forts.

Upplysningar om hur transaktioner, mellanhavanden samt åtaganden ingås och följs upp

Varje år beslutar styrelsen om en affärsplan som bland annat beskriver nyttjandet av gemensamma resurser. Affärsplanen ska vara på tre års sikt och uppdateras årligen, eller då väsentliga behov uppstår. Vd ska regelbundet redovisa utfall gentemot affärsplanen för styrelsen. I samband med affärsplanen antar styrelsen även en budget för det kommande kalenderåret, inklusive fördelning av kostnader för gemensamma resurser.

Gemensam operativ organisation

Folksam Liv-koncernen tillsammans med Folksam Sak-koncernen bedriver sin verksamhet i samverkan med en i huvudsak gemensam operativ organisation samt delvis gemensam infrastruktur (IT, inventarier, immateriella rättigheter med mera). Beskriven samverkan gäller de företag som namnges i bilden ovan, ej namngivna företag i kategorin Övriga dotter- och intresseföretag ingår inte.

En central del av samverkan mellan Folksam Liv- och Sak-koncernerna är de gemensamma personalresurserna i form av tillikaanställning, vilket innebär att medarbetarna är anställda i samtliga företag, med vissa undantag. Utgångspunkten är att de samlade personalresurserna över tid ska vara lämpligt dimensionerade för att kostnadseffektivt kunna tillgodose personalbehovet för moder- och dotterföretag i båda koncernerna. Tillikaanställningen medför att företagen som delar operativ organisation inte köper och säljer tjänster som tillhandahålls av den tillikaanställda personalen, annat än i undantagsfall där det är särskilt motiverat. Istället tillämpas fördelning av kostnader enligt principerna som beskrivs i avsnitt *Principer för kostnadsfördelning* nedan.

Gemensamma inköp

Mot bakgrund av den samverkan som bedrivs mellan koncernerna kan även inköp samordnas. Inköp till fler än ett företag ska som huvudregel ingås med Folksam Liv, Folksam Sak respektive KPA Tjänstepensionsförsäkring, som part och inköpsföretag för respektive berörd koncern. Avtal kan ingås separat för varje inköpsföretag eller i ett för dessa företag gemensamt avtal.

Kostnader för gemensamma inköp fördelas enligt de generella principer som beskrivs i avsnitt *Principer för kostnadsfördelning* nedan.

Principer för kostnadsfördelning

Respektive företag, verksamhetsgren och produkt ska bära sina direkt eller indirekt hänförliga driftskostnader kopplade till den gemensamma operativa organisationen samt gemensam infrastruktur. Vidare ska respektive företag endast belastas med de kostnader som uppstår baserat på faktiskt nyttjande, om inte en annan fördelning är särskilt motiverad i det enskilda fallet.

Baserat på behoven i affärsplanen upprättas interna överenskommelser om kostnadsfördelning mellan enhet och företag inom ramen för budgetprocessen. Överenskommelserna dokumenteras och innehåller specifikation per avdelning/kostnadsställe, samt uppgifter om hur uppföljning ska utföras. Fördelning av kostnader per företag sker sedan i varje månadsbokslut, utifrån procentuell andel av månadsvis utfall på kostnadsställe eller ordernummer.

Fördelade kostnader och mottagna kostnader

Kostnader som fördelas mellan företagen inom Folksam består bland annat av personalkostnader, lokalkostnader, marknadsförings- och försäljningskostnader samt IT-kostnader såsom datautrustning, drift, utveckling av system. I det avlämnande företaget uppstår en koncernintern intäkt och i det mottagande företaget uppstår en koncernintern kostnad. Både intäkten och kostnaden redovisas under raden Driftskostnader i resultaträkningen. I samband med kostnadsfördelningen uppstår en koncernintern fordran och en koncernintern skuld mellan företagen inom Folksam. Utöver driftskostnader fördelas skadehanteringskostnader och andra försäkringsadministrativa kostnader samt kapitalförvaltningskostnader.

Koncerninterna fordringar och skulder samt ränta

Ränta på mellanhavandet beräknas månadsvis och Folksam tillämpar STIBOR 1 vecka. Reglering av mellanhavanden sker dagligen, veckovis, månadsvis eller kvartalsvis beroende på rörelse och belopp. Vid behov kan även fordringarna regleras vid anfordran.

Redovisningsmedel

KPA AB erbjuder inga tjänster mot externa parter utan ombesörjer endast åt KPA Tjänstepensionsförsäkring att betala ut pensioner. Avtalet mot externa parter ombesörjer KPA Tjänstepensionsförsäkring. Det nettobelopp som KPA AB betalar ut för KPA Tjänstepensionsförsäkrings räkning regleras månatligen mellan företagen i en så kallad rekvisition.

Återbäring

År 2022 betalade Folksam Liv ut återbäring till berörda arbetsgivare och försäkringstagare inom kollektivavtalad kooperativ förmånsbestämd tjänstepension, KTP 2. De berörda arbetsgivarna och försäkringstagarna inom Folksamgruppen var Folksam ömsesidig sakförsäkring som erhöll 179,0 miljoner kronor, samt KPA AB som erhöll 3,9 miljoner kronor, 2022 var den totala utbetalda återbäringen inom Folksamgruppen 182,9 miljoner kronor.

Den återbäring som tilldelades Folksam ömsesidig sakförsäkring fördelades därefter vidare till övriga företag inom Folksam i enlighet med befintlig kostnadsfördelningsmodell. Det innebar att övriga företag inom Folksam Liv-koncernen indirekt erhöll 74,1 miljoner kronor i återbäring samt att övriga företag inom Folksam Sak-koncernen indirekt erhöll 5,9 miljoner kronor i återbäring, totalt fördelad återbäring till övriga företag inom Folksamgruppen uppgick därmed till 80 miljoner kronor.

Ingen tilldelning av återbäring har skett under 2023.

Ekonomiska arrangemang som inte redovisas i balansräkningen

Avtalat, ännu ej utbetalat lån till koncernföretag redovisas under Ekonomiska arrangemang som inte redovisas i balansräkningen. För mer information hänvisas till not 13 Ekonomiska arrangemang som inte redovisas i balansräkningen.

Transaktioner, utestående mellanhavanden och åtaganden mellan KPA AB och SKR-koncernen

Det har inte skett några transaktioner med företagen i SKR-koncernen under perioden. Det finns heller inga utestående mellanhavanden eller åtaganden mellan KPA AB och företagen i SKR-koncernen.

Transaktioner, utestående mellanhavanden och åtaganden mellan KPA AB och Konsumentkooperationens pensionsstiftelse

Det har inte skett några transaktioner med Konsumentkooperationens pensionsstiftelse under perioden och det finns inga utestående mellanhavanden mellan KPA AB och Konsumentkooperationens pensionsstiftelse.

Upplysningar om transaktioner mellan KPA AB och närstående inom:

	Folksam Liv-koncernen			Folksam Sak-koncernen			Övriga närstående
	Moder-företag	Koncern-företag	Intresse- och gemensamt styrda företag	Moder-företag	Koncern-företag	Intresse- och gemensamt styrda företag	
2023, Tkr							
Fördelade kostnader	-	1	-	-	-	-	-
Mottagna kostnader	-45	-	-	-2 681	-	-	-
Ränteutgifter	0	0	-	-	-	-	-
Räntekostnader	-1	-1 553	-	-9	-	-	-
Summa	-45	-1 552	-	-2 690	-	-	-

Upplysningar om KPA AB:s utestående mellanhavanden och åtaganden till närstående per 31 december

	Folksam Liv-koncernen			Folksam Sak-koncernen			Övriga närstående
	Moder-företag	Koncern-företag	Intresse- och gemensamt styrda företag	Moder-företag	Koncern-företag	Intresse- och gemensamt styrda företag	
2023, Tkr							
Fordringar	-	0	-	-	-	-	-
Skulder	8	165 592	-	159	-	-	-
Ekonomiska arrangemang som inte redovisas i balansräkningen	-	60 000	-	-	-	-	-
Summa	8	225 592	-	159	-	-	-

Not 14. Upplysningar om närstående forts.

Upplysningar om transaktioner mellan KPA AB och närstående inom:

	Folksam Liv-koncernen			Folksam Sak-koncernen			Övriga närstående
	Moder-företag	Koncern-företag	Intresse- och gemensamt styrda företag	Moder-företag	Koncern-företag	Intresse- och gemensamt styrda företag	
2022, Tkr							
Fördelade kostnader	-	0	-	-	-	-	-
Mottagna kostnader	-856	-	-	-1 875	-	-	-
Ränteintäkter	0	88	-	0	-	-	-
Räntekostnader	-1	-304	-	-2	-	-	-
Mottagen återbäring	3 925	-	-	-	-	-	-
Summa	3 068	-217	-	-1 876	-	-	-

Upplysningar om KPA AB:s utestående mellanhavanden och åtaganden till närstående per 31 december

	Folksam Liv-koncernen			Folksam Sak-koncernen			Övriga närstående
	Moder-företag	Koncern-företag	Intresse- och gemensamt styrda företag	Moder-företag	Koncern-företag	Intresse- och gemensamt styrda företag	
2022, Tkr							
Fordringar	-	210	-	1	-	-	-
Skulder	76	160 294	-	-	-	-	-
Ekonomiska arrangemang som inte redovisas i balansräkningen	-	60 000	-	-	-	-	-
Summa	76	220 504	-	1	-	-	-

Not 15. Medelantal anställda samt löner och ersättningar

Medelantal anställda ¹⁾

Medelantalet anställda uppgick i KPA AB till 0 (0) tjänstemän.

¹⁾ Företagen inom Folksam tillämpar tillikaanställning vilket innebär att medarbetaren är anställd i flera företag inom Folksam. Varje anställd är organisatoriskt placerad på ett kostnadsställe. Ett kostnadsställe kan endast tillhöra ett företag. Den anställdes lönekostnader belastar initialt det organisatoriskt tilldelade kostnadsstället, varefter lönekostnaderna fördelas mellan kostnadsställen inom Folksam i förhållande till utfört arbete. Utifrån tillikaanställningsmodellen är medelantalet anställda i KPA AB 2 (2) personer.

Fördelning kvinnor och män, styrelse och ledande befattningshavare Antal	2023		2022	
	Kvinnor	Män	Kvinnor	Män
Styrelse	5	4	5	4
Vd	1	-	1	-
Summa kvinnor och män, styrelse och ledande befattningshavare	6	4	6	4

Löner, ersättningar och övriga förmåner, Tkr ¹⁾	2023	2022
Styrelse	-666	-589
Vd	-1 009	-950
Summa ledande befattningshavare	-1 675	-1 539
Summa	-1 675	-1 539
Sociala kostnader	-839	-759
varav pensionskostnader vd, inklusive löneskatt.	-386	-390

¹⁾ Vd är även vd i andra KPA-företag. Lönekostnaderna fördelas därför mellan dessa företag.

Not 15. Medelantal anställda samt löner och ersättningar, forts.

Ersättningspolicy

Folksams ersättningspolicy är gemensam för samtliga företag inom Folksam och utgår från de grundläggande värderingarna inom Folksam och har som mål att långsiktigt attrahera, motivera och behålla kvalificerade medarbetare med rätt kompetens vilka bidrar till att KPA AB når sina mål och strategier på kort och lång sikt. Ersättningen ska vara individuell och differentierad, den ska motivera goda prestationer och önskvärda beteenden samt bidra till ett sunt risktagande som ligger i linje med ägarnas och kundernas förväntningar på KPA AB. Ersättningarna ska utformas och bestämmas utan hänsyn till kön, könsöverskridande identitet eller uttryck, etnisk tillhörighet, religion eller annan trosuppfattning, funktionsnedsättning, sexuell läggning eller ålder.

KPA AB har en restriktiv hållning till rörliga ersättningar. För att minimera överdrivet risktagande samt undvika intressekonflikter där kundens intressen inte tas till vara med tillbörlig omsorg så utgår inga rörliga ersättningar inom KPA AB utöver kollektiva program baserade på Folksam Livs övergripande mål fastställda av styrelsen för Folksam Liv och som gäller för alla anställda inom Folksam Liv inklusive dotterföretag. För vd och tillikaanställd chef för internrevision utgår ingen rörlig ersättning.

Beslutsgång för ersättningspolicy

Folksams ersättningspolicy är fastställd av KPA AB:s styrelse.

KPA AB:s ersättningsutskott

Inom KPA AB har styrelseordföranden ersättningsutskottets roll.

Anställda som kan påverka Folksams risknivå

KPA AB har identifierat de anställda som väsentligen kan påverka risknivån i företaget. Denna grupp av anställda utvärderas löpande och kan ändras beroende på den påverkan de har från tid till annan. Anställda som kan påverka risknivån i KPA AB är vd samt tillikaanställd chef för internrevision.

Folksams belöningsprogram

Folksam har ett belöningsprogram som omfattar samtliga medarbetare inom Folksam inklusive dotterföretag utom vd, koncernledning, vd i dotterföretag och chef för internrevision. Syftet med belöningsprogrammet för 2023 var att skapa fokus på Folksams strategi och övergripande mål; att Folksam ska ha försäkrings- och pensionssparandebranschens mest nöjda kunder samt att ha en lönsam tillväxt. Dessa områden utgjorde de belöningsgrundande målen i programmet samt att det finns en tröskel för driftkostnader i belöningsprogrammet. Denna tröskel innebär att utbetalning i programmet endast kan ske om driftkostnaderna inte överskrider en viss nivå oaktat hur väl de belöningsgrundande målen uppnås.

Belöningsprogrammet kan falla ut med 0 kronor till maximalt 20 000 kronor per medarbetare beroende på grad av måluppfyllelse. Utfallet i belöningsprogrammet växlas obligatoriskt till en avsättning i en individuell tjänstepensionsförsäkring.

Not 15. Medelantal anställda samt löner och ersättningar, forts.

Ersättning styrelse Tkr	Arvode		Övriga förmåner		Sociala kostnader ¹⁾		Totalt	
	2023	2022	2023	2022	2023	2022	2023	2022
Styrelsens ordförande								
Ylva Wessén ²⁾	-	-	-	-	-	-	-	-
Styrelsens vice ordförande								
Anders Knape ³⁾	-	-85	-	-	-	-9	-	-93
Anders Henriksson ⁶⁾	-174	-147	-	-	-55	-46	-229	-193
Övriga styrelseledamöter								
Staffan Isling ⁴⁾	-	-139	-	-	-	-14	-	-153
Anna-Karin Laurell ^{2),5)}	-	-	-	-	-	-	-	-
Harriet Pontån ⁵⁾	-	-65	-	-	-	-7	-	-71
Johan Ingelskog (adj)	-43	-33	-	-	-14	-10	-57	-43
Lena Dahl (adj)	-43	-33	-	-	-14	-10	-57	-43
Eva Fagerberg (adj)	-26	-33	-	-	-8	-10	-34	-43
Katrin Röcklinger ²⁾	-	-	-	-	-	-	-	-
Michael Kjeller ²⁾	-	-	-	-	-	-	-	-
Peter Danielsson ⁷⁾	-169	-8	-	-	-53	-3	-222	-11
Paul Lundberg	-161	-8	-	-	-51	-3	-212	-11
Arbetsgärrerrepresentanter								
Karin Lindblom	-18	-12	-	-	-6	-4	-24	-16
Susanna Järnek	-15	-12	-	-	-5	-4	-20	-16
Ann-Charlotte Tollqvist	-18	-15	-	-	-6	-5	-24	-20
Summa ersättning styrelse	-667	-589	-	-	-210	-124	-877	-713

¹⁾ Varav inga pensionskostnader.

²⁾ Interna ledamöter från koncernledningen erhåller inget arvode.

³⁾ Avgick 2022-09.

⁴⁾ Avgick 2022-11.

⁵⁾ Avgick 2022-05.

⁶⁾ Tillträdde som vice ordförande 2023-05.

⁷⁾ Avgick 2023-12.

Arvodensnivåer styrelsen, Tkr	2023	2022
Vice styrelseordförande, fast årsarvode	-147	-137
Övriga ex vd, fast årsarvode	-122	-114
Sammanträdesarvode per tillfälle	-9	-8

Personalrepresentanter, Tkr	2023	2022
Ordinarie ledamot		
Sammanträdesarvode per tillfälle	-3	-3

Löner, ersättningar, arvoden och förmåner, Tkr	Grundlön	Övriga förmåner och ersättningar ¹⁾	Rörlig ersättning	Pensionskostnad ²⁾	Summa	Avgiftsbestämda pensionskostnader
2023						
Koncernchef och vd						
Camilla Larsson Vd	-1 006	-3	-	-386	-1 395	-386
2022						
Koncernchef och vd						
Camilla Larsson Vd	-947	-3	-	-390	-1 340	-390

¹⁾ Övriga förmåner och ersättningar avser huvudsakligen tjänstebil.

²⁾ Pensionskostnader avser kostnader hänförligt till respektive år.

Not 15. Medelantal anställda samt löner och ersättningar, forts.

Ersättningar till ledande befattningshavare

Principer

Till styrelsens ledamöter inklusive arbetstagarrepresentanter utgår arvode enligt bolagsstämans beslut. Styrelsearvode betalas även ut till arbetstagarrepresentanter som sitter i bolagsstyrelser.

Ersättningen till vd utgörs av grundlön, övriga förmåner och tjänstepension. Det finns inga rörliga ersättningar till vd.

Berednings- och beslutsprocessen

Styrelsen beslutar om vd:s anställningsvillkor. KPA AB:s ordförande bereder frågan om vd:s anställningsvillkor för beslut av styrelsen.

Pension

Pensionsåldern för vd är 65 år. Utöver förmåner enligt lagen om allmän försäkring har vd en premiebaserad pensionsförmån med en premieavsättning som motsvarar 31 procent av den årliga bruttolönen.

Avgångsvederlag

Avgångsvederlag utgår för vd med 12 månadslöner och uppsägningstiden är 6 månader från företagets sida.

Pensionsupplysningar

KPA:s pensionsåtaganden till anställda för kollektivavtalade tjänstepensioner tryggas i Konsumentkooperationens pensionsstiftelse. Pensionsplanen, KTP-planen, är till största delen en förmånsbestämd plan. Dock finns en mindre del i KTP-planen som är avgiftsbestämd.

Avsättningarna till stiftelsen för de förmånsbestämda delarna och försäkringspremierna för de avgiftsbestämda delarna redovisas löpande som kostnader i arbetsgivaren KPA AB:s resultaträkning. Pensionsåtagandena redovisas inte i moderföretagets balansräkning.

Tidigare intjänade pensionsrätter enligt KPA-planen tryggas med försäkring. KPA Pension har även tryggt pensionsrätter i KPA AB:s Pensionsstiftelse för före detta anställda enligt pensionsavtalet PA-KL och några äldre kommunala pensionsbestäm- melser. Även dessa pensionsåtaganden tryggas via försäkring.

Specifikation av redovisade pensionskostnader i KPA Pension, pensionering genom försäkring

Tkr	2023	2022
Försäkringspremier	834	587
Särskild löneskatt på pensionskostnader	202	143
Årets pensionskostnad	1 036	730

Not 16. Tvister

Det förekommer inte några tvister som i väsentligt avseende kan påverka företagets finansiella ställning.

Not 17. Förslag till vinstdisposition

Till årsstämmans förfogande står:

Balanserade vinstmedel	117 422 162
Årets resultat	3 938 873
	121 361 035

Styrelsen och verkställande direktör föreslår stämman att det för räkenskapsår 2023 redovisade resultatet överföres till ny räkning.

Att i ny räkning balansera	121 361 035
	121 361 035

Beträffande företagets resultat och ställning i övrigt hänvisas till resultat- och balansräkning med tilläggsupplysningar.

Not 18. Väsentliga händelser efter balansdagen

Inga väsentliga händelser har ägt rum efter balansdagens slut.

Årsredovisningens undertecknande

Stockholm, det datum som framgår av elektronisk signering

Ylva Wessén, 22 mars 2024
Ordförande

Anders Henriksson, 22 mars 2024

Michael Kjeller, 25 mars 2024

Paul Lundberg, 22 mars 2024

Katrín Röcklinger, 22 mars 2024

Ann-Charlotte Tollqvist, 22 mars 2024
Arbetstagarrepresentant

Camilla Larsson, 22 mars 2024
VD

Vår revisionsberättelse har lämnats det datum som framgår av elektronisk signering

Ernst & Young AB

Daniel Eriksson, 25 mars 2024
Auktoriserad revisor

Definitioner och begrepp

Sysselsatt kapital

Balansomslutning minskad med icke räntebärande skulder och uppskjutna skatteskulder i obeskattade reserver.

Justerat eget kapital

Eget kapital samt obeskattade reserver med avdrag för uppskjuten skatteskuld.

Avkastning på sysselsatt kapital

Resultat efter finansiella poster i procent av genomsnittlig sysselsatt kapital. Sysselsatt kapital avser balansomslutningen minskad med icke räntebärande skulder och uppskjutna skatteskulder i obeskattade reserver.

Avkastning på eget kapital

Resultat efter finansiella poster. Där resultatet är positivt beaktas avdrag för schablonmässig beräknad skatt. Detta resultat ställs i procent av genomsnittligt justerat eget kapital.

Redovisningsmedel

Redovisningsmedel tillika klientmedel definieras som likvida medel tillhörande kund hos en redovisningsenhet (företaget). Vilket innebär att företaget, i sin verksamhet, tar emot medel för annans räkning. Ett mellanhavande mellan företaget och kundföretag. En redovisningsenhet som handhar redovisningsmedel måste för varje kund redovisa dels de transaktioner som har gjorts av dels för kvarvarande saldo knutet till kund. Redovisningsmedel hålls skild från företagets egen rörelse.

Fordran kundföretag definieras den fordran företaget har på annan part, kund. Företaget har åtagit sig att betala ut till tredje part i förskott. Fordran regleras mellan företaget och kundföretaget i efterskott.

Skuld kundföretag definieras den skuld företaget har till annan part. Skuld som ska betalas ut för annans räkning till tredje part.

Bolagsbenämningar

Folksam

Folksam omfattar Folksam Liv-koncern och Folksam Sak-koncern. I begreppet koncern ingår konsoliderade och ej konsoliderade företag.

Folksam Liv-koncernen

I de finansiella rapporterna används begreppet koncern för att beskriva konsoliderade och ej konsoliderade företag. I koncernens balans- och resultaträkningar med tillhörande noter avses företag som konsolideras. Folksam Liv konsoliderar dotterföretag som står under bestämmande inflytande. Intresseföretag och gemensamt styrda företag konsolideras och är de företag i vilka koncernen har ett betydande inflytande, men inte ett bestämmande inflytande. Folksam Liv är moderföretag i en koncern som förutom moderföretaget omfattar dels helägda dotterföretag som Folksam Tjänstepension AB (Folksam Tjänstepension) och Folksam Fondförsäkringsaktiebolag (publ) (Folksam Fondförsäkring), dels delägda företag som företagen inom KPA Pension, som ägs till 60 procent och Folksam LO Tjänstepension AB (publ) (Folksam LO Tjänstepension), som ägs till 51 procent. KPA Pension omfattar KPA AB, KPA Tjänstepensionsförsäkring AB (publ) (KPA Tjänstepensionsförsäkring) samt KPA Pensionsservice AB. Den 1 november 2023 fusionerades KPA Tjänstepension AB (publ) in i KPA Tjänstepensionsförsäkring.

Folksam Liv-gruppen

Avser den försäkringsgrupp som rapporteras enligt Solvens II-regelverket, för Folksam Liv motsvarar det företag som ingår i Folksam i Folksam Liv-koncernen det vill säga företag som både konsolideras och ej konsolideras i de finansiella rapporterna.

Folksam Sak-koncernen

I de finansiella rapporterna används begreppet koncern för att beskriva konsoliderade och ej konsoliderade företag. I koncernens balans- och resultaträkningar med tillhörande noter avses företag som konsolideras. Folksam Sak konsoliderar dotterföretag som står under bestämmande inflytande. Intresseföretag och gemensamt styrda företag konsolideras och är de företag i vilka koncernen har ett betydande inflytande, men inte ett bestämmande inflytande. Folksam Sak är moderföretag i en koncern som förutom moderföretaget omfattar det helägda försäkringsdotterföretaget Tre Kronor Försäkring AB samt dotterföretag som bland annat bedriver fastighetsverksamhet.

Folksam Sak-gruppen

Avser den försäkringsgrupp som rapporteras enligt Solvens II-regelverket, för Folksam Sak motsvarar det företag som ingår i Folksam Sak-koncernen det vill säga företag som både konsolideras och ej konsolideras i de finansiella rapporterna.



Revisionsberättelse

Till bolagsstämman i KPA AB, org.nr 556527-7182

Rapport om årsredovisningen

Uttalanden

Vi har utfört en revision av årsredovisningen för KPA AB för år 2023.

Enligt vår uppfattning har årsredovisningen upprättats i enlighet med årsredovisningslagen och ger en i alla väsentliga avseenden rättvisande bild av KPA ABs finansiella ställning per den 31 december 2023 och av dess finansiella resultat och kassaflöde för året enligt årsredovisningslagen. Förvaltningsberättelsen är förenlig med årsredovisningens övriga delar.

Vi tillstyrker därför att bolagsstämman fastställer resultaträkningen och balansräkningen.

Grund för uttalanden

Vi har utfört revisionen enligt International Standards on Auditing (ISA) och god revisionsssed i Sverige. Vårt ansvar enligt dessa standarder beskrivs närmare i avsnittet *Revisorns ansvar*. Vi är oberoende i förhållande till KPA AB enligt god revisorssed i Sverige och har i övrigt fullgjort vårt yrkesetiska ansvar enligt dessa krav.

Vi anser att de revisionsbevis vi har inhämtat är tillräckliga och ändamålsenliga som grund för våra uttalanden.

Styrelsens och verkställande direktörens ansvar

Det är styrelsen och verkställande direktören som har ansvaret för att årsredovisningen upprättas och att den ger en rättvisande bild enligt årsredovisningslagen. Styrelsen och verkställande direktören ansvarar även för den interna kontroll som de bedömer är nödvändig för att upprätta en årsredovisning som inte innehåller några väsentliga felaktigheter, vare sig dessa beror på oegentligheter eller misstag.

Vid upprättandet av årsredovisningen ansvarar styrelsen och verkställande direktören för bedömningen av bolagets förmåga att fortsätta verksamheten. De upplyser, när så är tillämpligt, om förhållanden som kan påverka förmågan att fortsätta verksamheten och att använda antagandet om fortsatt drift. Antagandet om fortsatt drift tillämpas dock inte om styrelsen och verkställande direktören avser att likvidera bolaget, upphöra med verksamheten eller inte har något realistiskt alternativ till att göra något av detta.

Revisorns ansvar

Våra mål är att uppnå en rimlig grad av säkerhet om att årsredovisningen som helhet inte innehåller några väsentliga felaktigheter, vare sig dessa beror på oegentligheter eller misstag, och att lämna en revisionsberättelse som innehåller våra uttalanden. Rimlig säkerhet är en hög grad av säkerhet, men är ingen garanti för att en revision som utförs enligt ISA och god revisionsssed i Sverige alltid kommer att upptäcka en väsentlig felaktighet om en sådan finns. Felaktigheter kan uppstå på grund av oegentligheter eller misstag och anses vara väsentliga om de enskilt eller tillsammans rimligen kan förväntas påverka de ekonomiska beslut som användare fattar med grund i årsredovisningen.

Som del av en revision enligt ISA använder vi professionellt omdöme och har en professionellt skeptisk inställning under hela revisionen. Dessutom:

- identifierar och bedömer vi riskerna för väsentliga felaktigheter i årsredovisningen, vare sig dessa beror på oegentligheter eller misstag, utformar och utför granskningsåtgärder bland annat utifrån dessa risker och inhämtar revisionsbevis som är tillräckliga och ändamålsenliga för att utgöra en grund för våra uttalanden. Risker för att inte upptäcka en väsentlig felaktighet till följd av oegentligheter är högre än för en väsentlig felaktighet som beror på misstag, eftersom oegentligheter kan innefatta agerande i maskopi, förfalskning, avsiktliga utelämnanden, felaktig information eller åsidosättande av intern kontroll.
- skaffar vi oss en förståelse av den del av bolagets interna kontroll som har betydelse för vår revision för att utforma granskningsåtgärder som är lämpliga med hänsyn till omständigheterna, men inte för att uttala oss om effektiviteten i den interna kontrollen.
- utvärderar vi lämpligheten i de redovisningsprinciper som används och rimligheten i styrelsens och verkställande direktörens uppskattningar i redovisningen och tillhörande upplysningar.
- drar vi en slutsats om lämpligheten i att styrelsen och verkställande direktören använder antagandet om fortsatt drift vid upprättandet av årsredovisningen. Vi drar också en slutsats, med grund i de inhämtade revisionsbevisen, om det finns någon väsentlig osäkerhetsfaktor som avser sådana händelser eller förhållanden som kan leda till betydande tvivel om bolagets förmåga att fortsätta verksamheten. Om vi drar slutsatsen att det finns en väsentlig osäkerhetsfaktor, måste vi i revisionsberättelsen fästa uppmärksamheten på upplysningarna i årsredovisningen om den väsentliga osäkerhetsfaktorn eller, om sådana upplysningar är otillräckliga, modifiera uttalandet om årsredovisningen. Våra slutsatser baseras på de revisionsbevis som inhämtas fram till datumet för revisionsberättelsen. Dock kan framtida händelser eller förhållanden göra att ett bolag inte längre kan fortsätta verksamheten.
- utvärderar vi den övergripande presentationen, strukturen och innehållet i årsredovisningen, däribland upplysningarna, och om årsredovisningen återger de underliggande transaktionerna och händelserna på ett sätt som ger en rättvisande bild.

Vi måste informera styrelsen om bland annat revisionens planerade omfattning och inriktning samt tidpunkten för den. Vi måste också informera om betydelsefulla iakttagelser under revisionen, däribland de eventuella betydande brister i den interna kontrollen som vi identifierat.



Rapport om andra krav enligt lagar och andra författningar

Uttalanden

Utöver vår revision av årsredovisningen har vi även utfört en revision av styrelsens och verkställande direktörens förvaltning av KPA AB för år 2023 samt av förslaget till dispositioner beträffande bolagets vinst eller förlust.

Vi tillstyrker att bolagsstämman behandlar förlusten enligt förslaget i förvaltningsberättelsen och beviljar styrelsens ledamöter och verkställande direktören ansvarsfrihet för räkenskapsåret.

Grund för uttalanden

Vi har utfört revisionen enligt god revisionssed i Sverige. Vårt ansvar enligt denna beskrivs närmare i avsnittet *Revisorns ansvar*. Vi är oberoende i förhållande till KPA AB enligt god revisorssed i Sverige och har i övrigt fullgjort vårt yrkesetiska ansvar enligt dessa krav.

Vi anser att de revisionsbevis vi har inhämtat är tillräckliga och ändamålsenliga som grund för våra uttalanden.

Styrelsens och verkställande direktörens ansvar

Det är styrelsen som har ansvaret för förslaget till dispositioner beträffande bolagets vinst eller förlust. Vid förslag till utdelning innefattar detta bland annat en bedömning av om utdelningen är försvarlig med hänsyn till de krav som bolagets verksamhetsart, omfattning och risker ställer på storleken av bolagets egna kapital, konsolideringsbehov, likviditet och ställning i övrigt.

Styrelsen ansvarar för bolagets organisation och förvaltningen av bolagets angelägenheter. Detta innefattar bland annat att fortlöpande bedöma bolagets ekonomiska situation och att tillse att bolagets organisation är utformad så att bokföringen, medelsförvaltningen och bolagets ekonomiska angelägenheter i övrigt kontrolleras på ett betryggande sätt. Verkställande direktören ska sköta den löpande förvaltningen enligt styrelsens riktlinjer och anvisningar och bland annat vidta de åtgärder som är nödvändiga för att bolagets bokföring ska fullgöras i överensstämmelse med lag och för att medelsförvaltningen ska skötas på ett betryggande sätt.

Revisorns ansvar

Vårt mål beträffande revisionen av förvaltningen, och därmed vårt uttalande om ansvarsfrihet, är att inhämta revisionsbevis för att med en rimlig grad av säkerhet kunna bedöma om någon styrelseledamot eller verkställande direktören i något väsentligt avseende:

- företagit någon åtgärd eller gjort sig skyldig till någon försummelse som kan föranleda ersättningsskyldighet mot bolaget, eller
- på något annat sätt handlat i strid med aktiebolagslagen, årsredovisningslagen eller bolagsordningen.

Vårt mål beträffande revisionen av förslaget till dispositioner av bolagets vinst eller förlust, och därmed vårt uttalande om detta, är att med rimlig grad av säkerhet bedöma om förslaget är förenligt med aktiebolagslagen.

Rimlig säkerhet är en hög grad av säkerhet, men ingen garanti för att en revision som utförs enligt god revisionssed i Sverige alltid kommer att upptäcka åtgärder eller försummelse som kan föranleda ersättningsskyldighet mot bolaget, eller att ett förslag till dispositioner av bolagets vinst eller förlust inte är förenligt med aktiebolagslagen.

Som en del av en revision enligt god revisionssed i Sverige använder vi professionellt omdöme och har en professionellt skeptisk inställning under hela revisionen. Granskningen av förvaltningen och förslaget till dispositioner av bolagets vinst eller förlust grundar sig främst på revisionen av räkenskaperna. Vilka tillkommande granskningsåtgärder som utförs baseras på vår professionella bedömning med utgångspunkt i risk och väsentlighet. Det innebär att vi fokuserar granskningen på sådana åtgärder, områden och förhållanden som är väsentliga för verksamheten och där avsteg och överträdelser skulle ha särskild betydelse för bolagets situation. Vi går igenom och prövar fattade beslut, beslutsunderlag, vidtagna åtgärder och andra förhållanden som är relevanta för vårt uttalande om ansvarsfrihet. Som underlag för vårt uttalande om styrelsens förslag till dispositioner beträffande bolagets vinst eller förlust har vi granskat om förslaget är förenligt med aktiebolagslagen.

Stockholm, det datum som framgår av elektronisk underskrift

Ernst & Young AB

Daniel Eriksson, 25 mars 2024
Auktoriserad revisor

