



# Årsredovisning 2022

**KPA Pensionservice AB**



# Innehåll

	Sidan
2022 i siffror .....	6
Tjänstepensionsbolaget för kommuner och regioner .....	8
Förvaltningsberättelse .....	17
Finansiella rapporter.....	23
Noter .....	28
Underskrifter .....	44
Definitioner och begrepp .....	45
Revisionsberättelse .....	46

Informationen på följande sidorna 4–16 gäller för samtliga bolag inom KPA Pension.

**Mycket har förändrats  
sedan 1922.**

**Men vi har fortfarande  
en bit kvar innan vi har  
jämställda pensioner.**



# Vd har ordet

100 år, det är så länge KPA Pension har funnits till. Tänk, hur Sverige såg ut för 100 år sedan. Då fanns inga kollektivavtal och kvinnor hade nyligen fått rösta för första gången. KPA Pension startade som en pensionskassa för några få kommuner. Vårt uppdrag har vuxit genom åren och idag hjälper vi majoriteten av landets kommuner och regioner med pensionsadministration och tar hand om tjänstepensionen för drygt två miljoner pensionssparare.

Mycket har förändrats sedan 1922. Men vi har fortfarande en bit kvar innan vi har jämställda pensioner. En viktig pusselbit kom på plats under året med det nya pensionsavtalet AKAP-KR som ger närmare en miljon anställda i kommuner och regioner högre pensionsavsättningar.

2022 började dystert med Rysslands invasion av Ukraina. Det är en stor humanitär katastrof som också bidragit till finansiell oro med stigande inflation och räntor och ökade energi- och matpriser. Detta får även konsekvenser för pensionerna. De allra flesta av våra kunder har en traditionell försäkring med en garanterad del. Det är ett sparande som är uppbyggt för att dämpa effekterna vid den här typen av svängningar vi ser nu. Den stigande inflationen påverkar även kommuner och regioners pensionskostnader som nu ökar kraftigt. Under året har vi haft stort fokus på att stödja kommuner och regioner med prognoser av framtida kostnader.

Trots oroliga tider har KPA Pension starka finansiella nyckeltal vilket bidrar till att vi kan leverera trygga och hållbara pensioner samt hålla låga avgifter till våra kunder. Under året har vi gjort förändringar i vår traditionella försäkring för att öka möjligheterna till en god avkastning, bland annat förbättrat erbjudandet genom att sparandet anpassas efter åldern på spararen. På så sätt får kunderna bättre möjlighet till avkastning under den tid de sparar och en större trygghet när de gått i pension. Vi har också justerat vår tillgångsportfölj under året och ökat vår andel fastigheter och alternativa investeringar för att skapa en högre förväntad avkastning framåt.

KPA Pension är en del av Nettonollalliansen som består av världens största kapitalägare och vars syfte är att investeringsportföljerna ska visa nettonollutsläpp av växthusgaser år 2050. Under året har vi genomfört 30 påverkansdialoger med företag i vår portfölj som genererar större utsläpp. Kommuner och regioner har också en nyckelroll för klimatomställningen. Under året har jag träffat representanter för en rad kommuner och regioner för att diskutera deras behov av finansiering. Syftet är att främja tillgången på hållbara investeringar som exempelvis kommunobligationer. Men för att Sverige ska nå klimatmålen behöver vi en kraftfull och långsiktig klimatpolitik som skapar förutsättningar för omställning. För viljan finns i kommuner, regioner och hos investerarna.



**Camilla Larsson**, vd KPA Pension

# 2022 i siffror



**19,8**  
miljarder kronor

i premieinkomst  
för KPA Pension.

**22,9**  
miljarder kronor

har KPA Pension betalat ut  
i pensioner under året.

**234**  
procent

solvensgrad i KPA  
Tjänstepensionsförsäkring.

**4,2**  
procent

i genomsnittlig  
femårsavkastning  
för KPA Tjänste-  
pensionsförsäkring.

**258**  
miljarder kronor

i förvaltad kapital  
för KPA Pension.



# 2050

är året

då vi ska ha nettonollutsläpp från våra investeringsportföljer.

# 11

året i rad

som KPA Pension rankas som Sveriges mest hållbara varumärke.

# 29

procent

ska utsläppen från våra investeringsportföljer minska till år 2024.

# 0,02

procent

har den rörliga avgiften i den premiebestämda traditionella försäkringen sänkts.



# 880 000

pensionsutbetalningar

gör KPA Pensionservice i genomsnitt varje månad.



# 0,08

procent

i förvaltningskostnadsprocent, premiebestämd försäkring för KPA Tjänstepensionsförsäkring.

# 91

procent

nöjda kommuner och regioner.

# 5,2

är RKK-kvoten

i KPA Tjänstepension.

# 74

procent

nöjda pensionssparare.

# Tjänstepensions- bolaget för kommuner och regioner

KPA Pension är pensionsbolaget för kommuner, regioner och deras anställda. Så har det varit i hundra år. Det som en gång startade som en pensionskassa för elva städer är idag ett modernt pensionsbolag som ger kunderna trygga och hållbara tjänstepensioner till låga avgifter.

## Vår vision

Våra kunder ska känna sig trygga i en hållbar värld.

## Vår affärsidé

KPA Pension erbjuder pension, försäkring, administration och tjänster till kommunsektorn. Våra affärsförutsättningar skapas genom kollektivavtal och kombinerar trygga pensioner med hållbara placeringar.

## Vårt övergripande mål

KPA Pension är det självklara och hållbara valet för tjänstepension i kommuner och regioner.



# Så skapar vi värde för:

## Pensionsspararna

KPA Pensions uppgift är att se till att de som arbetar i kommuner, regioner och kommunala bolag får trygga och bra pensioner.

Arbetsmarknadens parter har KPA Pension som förvalsbolag för de kunder som inte själva gör ett val för sin tjänstepension. Deras pengar förvaltas i en traditionell försäkring med en garanterad del. För de kunder som istället vill ha ett fondsparande erbjuder vi externt förvaltade fonder som lever upp till högt ställda hållbarhetskrav. Genom kollektivavtal har dessutom ungefär en miljon anställda en tjänstegrupplivförsäkring hos oss.

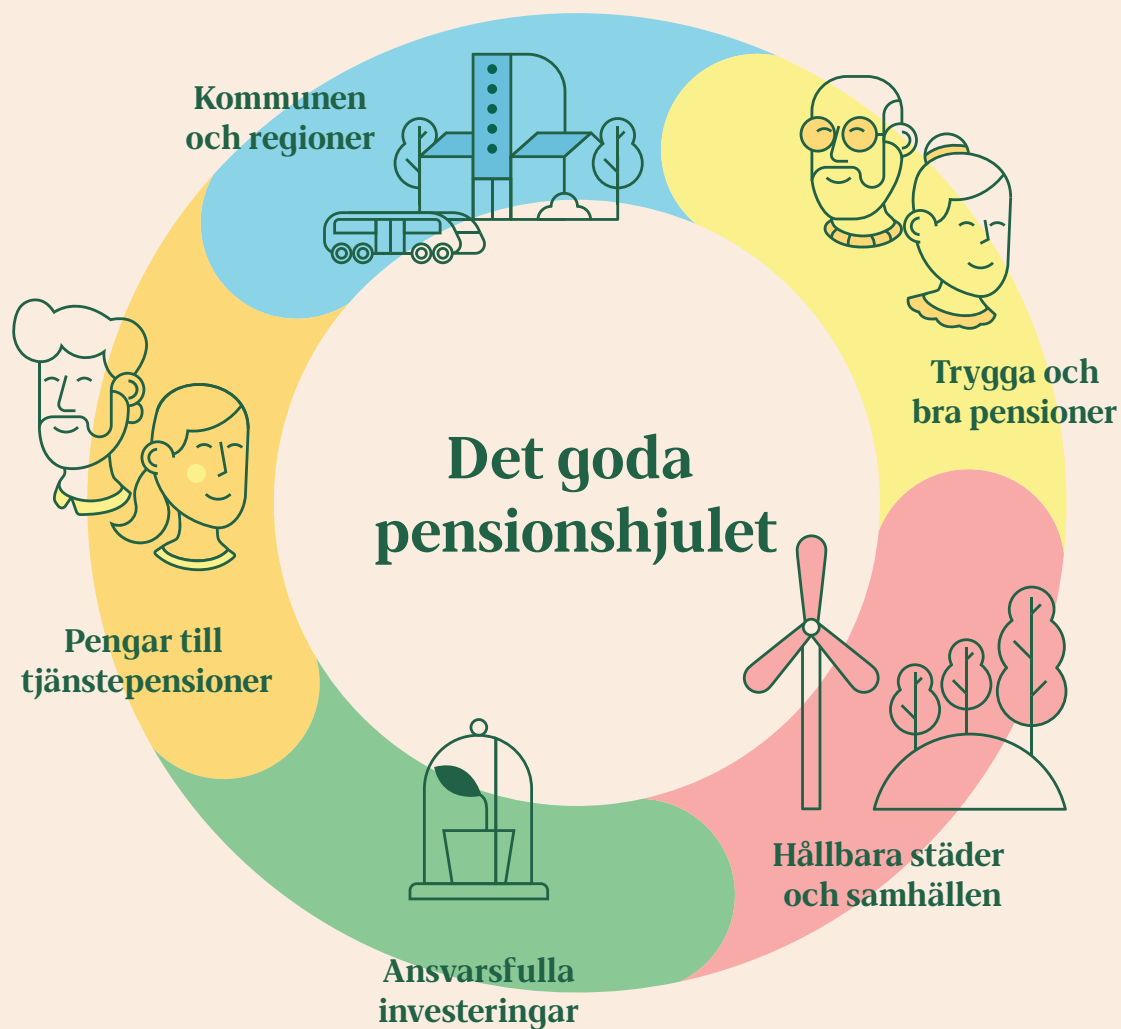
## Kommuner, regioner och kommunala bolag

Kommuner, regioner och kommunala bolag vänder sig till KPA Pension för pensionsadministration, försäkring och stöd i pensionsfrågor. I vårt utbud finns val- och förmedlingstjänst, beräkning och utbetalning av olika pensionsförmåner, förmånsbestämd försäkring samt beräkning och prognos av pensionsskuld. Vi erbjuder även konsulttjänster och utbildning. Bland kunderna finns majoriteten av landets kommuner och regioner samt ett stort antal kommunala bolag.

Tillsammans med kommuner och regioner vill vi vara med att skapa förutsättningar för en grön omställning och bidra i deras arbete med att bygga hållbara städer och samhällen. Bland annat genom satsningar på infrastruktur eller projekt för att motverka eller förbereda för klimatförändringarna. Vi vill även bidra till social hållbarhet där jämställda pensioner och arbetsliv är viktiga frågor där vi kan bidra med ökad kunskap. Vi vill också medverka till att öka utbudet av sociala investeringar.

## Klimat och samhället

KPA Pension har en samhällsbärande roll. Vår viktigaste uppgift är att förvalta och betala ut pensioner. Detta uppdrag ger oss både möjlighet och skyldighet att bidra till ett hållbart samhälle där klimatomställningen är en av de mest akuta utmaningarna. Vår största påverkan får vi genom att välja investeringar som är hållbara, välja bort investeringar som på olika sätt skadar människor eller klimat och att vara aktiva ägare genom att ställa krav och påverka i frågor som rör miljö, klimat eller mänskliga rättigheter. Jämställdhet och mångfald är också viktiga samhällsfrågor som vi arbetar med på olika sätt, både i vår egen verksamhet, i våra investeringar och genom att lyfta frågorna i olika forum.



Vår uppgift är att se till att våra kunder ska få en trygg och bra tjänstepension. Arbetsgivarerna, alltså kommunerna och regionerna, betalar premier till oss. Dessa pengar investerar vi i olika tillgångar som till exempel aktier eller fastigheter. De kan också vara med att finansiera lokala projekt som bidrar till den gröna omställningen. Till exempel nya cykelvägar i Göteborg, en simhall i Linköping och hållbara hyresrätter i Skåne. Det är investeringar som kunderna har nytta av redan idag, samtidigt som de bidrar till trygga pensioner längre fram. Vi kallar det "Det goda pensionshjulet".

# Det här är KPA Pension

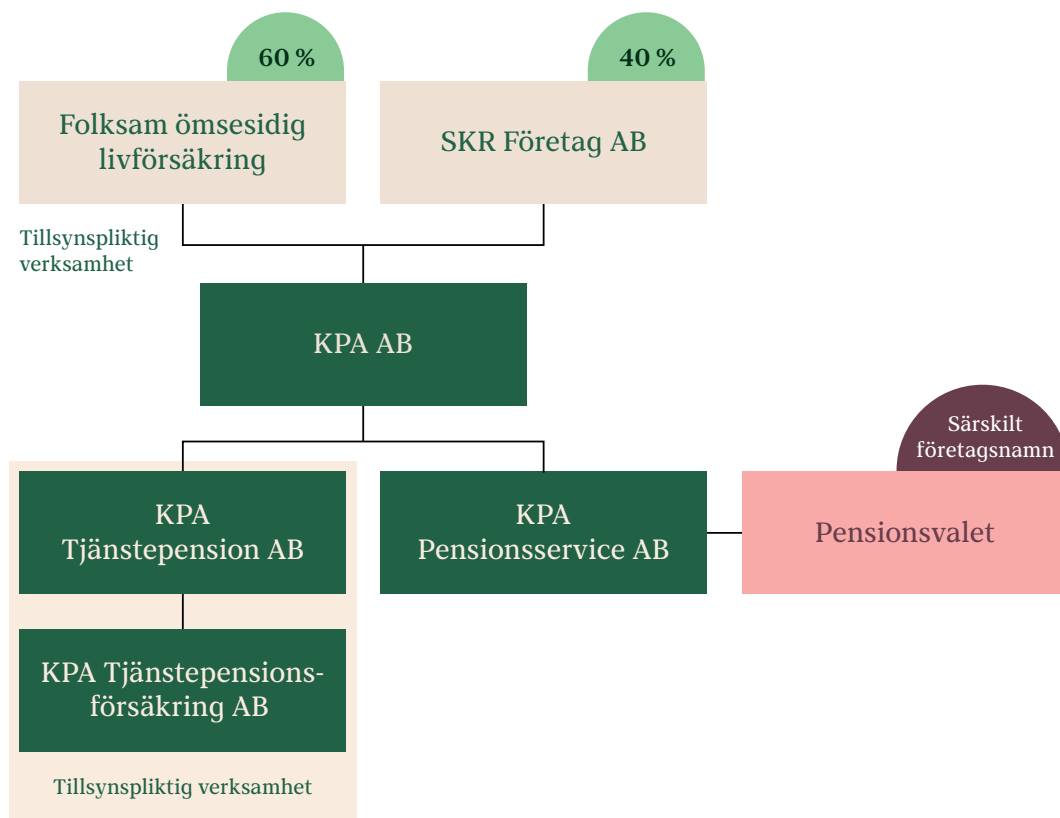
## KPA Pension består av följande bolag:

- KPA AB
- KPA Tjänstepension AB
- KPA Tjänstepensionsförsäkring AB
- KPA Pensionservice AB

Samtliga företag bedriver verksamhet under det gemensamma varumärket KPA Pension som erbjuder traditionell pensionsförsäkring, fondförsäkring, livförsäkring, pensionsadministration, utbildning, konsulttjänster, valcentral och kapitalförvaltning med hållbar inriktning.

KPA Tjänstepensionsförsäkring AB och KPA Tjänstepension AB bedriver verksamhet enligt ömsesidiga principer. Bolagen får inte dela ut vinst och konsolideras inte. Allt överskott återförs till försäkringstagarna.

KPA Pension ägs till 60 procent av Folksam och till 40 procent av SKR (Sveriges kommuner och regioner). Verksamheten bedrivs i Stockholm och Sundsvall. På båda orterna delar vi kontorsyta med Folksam. KPA Pension har ingen verksamhet utanför Sverige.



# Arbetsmarknadens parter

Det är fack och arbetsgivare som förhandlar fram kollektivavtalade tjänstepensioner och försäkringar. KPA Pension är parternas utvalda förvalsbolag och försäkringsgivare för försäkringarna TGL och familjeskydd för anställda i kommun och region. Därför utgör parterna KPA Pensions viktigaste intressenter och samarbetspartners.

De parter som förhandlar fram pensionsavtalen är Kommunal, AkademikerAlliansen, OFR (Offentliganställdas Förhandlingsråd) och SKR (Sveriges kommuner och regioner). Inom den kooperativa sektorn har parterna utsett Pensionsvalet till valcentral för sammanlagt nio olika tjänstepensionsavtal.

Genom den särställning KPA Pension har genom förvalet behöver bolaget leva upp till högt ställda krav. KPA Pension behöver leverera låga avgifter och samtidigt prestera en marknadsmässig avkastning. Även samverkan sker med arbetsmarknadens parter i en rad andra frågor som till exempel arbetsvillkor, jämställdhet och mångfald, hälsa och aktiviteter för att öka kunskaperna om pensionssystemet. Både fack och arbetsgivare efterfrågar enkel och tydlig information till medlemmarna och tillsammans har KPA Pension lyckats möta denna efterfrågan med nya digitala lösningar.

## Viktiga frågor för arbetsmarknadens parter

- Låga avgifter och god avkastning
- Goda arbetsförhållanden
- Fler ska jobba heltid
- Jämställdhet och mångfald
- Förutsättningar för ett långt arbetsliv
- Öka kunskaperna om pensionssystemet för att skapa förutsättningar för informerade och medvetna val



# Ett hållbarhetsarbete som tål att granskas

För att vårt hållbarhetsarbete ska leda till fler och nöjdare kunder samt öka vår attraktivitet som arbetsplats är det viktigt att hållbarhetsarbetet är känt och uppskattas av våra målgrupper. Det försöker vi uppnå genom att berätta om det i vår kommunikation. För att följa resultatet genomför vi löpande undersökningar hos de aktuella målgrupperna samt tar del och lär av externa granskningar.

## Sveriges mest hållbara pensionsbolag, enligt konsumenterna

För elfte året i rad har vi utsetts till Sveriges mest hållbara pensionsbolag av svenska konsumenter i Sustainable Brand Index årliga mätning. Resultatet bekräftas även i vår egen varumärkestracking som visar att varumärket står sig starkt i jämförelse med andra aktörer på marknaden.




## Olika sätt att bedöma pensionsbolagens hållbarhetsarbete

Branschens bedömningar av pensionsbolagens hållbarhetsarbete är viktiga för oss. Pensionsförmedlare Söderberg & Partners publicerar årligen en hållbarhetsrapport där de utvärderar olika aktörers hållbarhetsarbete och ger betyg enligt trafikljusfärger. KPA Pension fick återigen gult ljus. Max Matthiessen gör i sin rapport för 2022 inte någon helhetsbedömning utan utvärderar hållbarhetsarbetet för varje tillgångsslag separat. Resultatet av de båda bolagens bedömningar visar på svårigheterna att utvärdera hållbarhetsarbete och hur bedömningen av olika parametrar kan skilja.

# Sustainable Finance

Sustainable Finance är EU-kommissionens handlingsplan för hållbara finanser. Ska vi kunna begränsa den globala uppvärmningen till max två grader, helst en och en halv grad behöver vi ställa om finansiella flöden i en mer hållbar riktning. Sustainable Finance är till stora delar ett lagstiftningspaket som syftar till att tydliggöra vad som är en hållbar investering och ställer ytterligare informationskrav på finansiella aktörer som tillhandahåller hållbara produkter att tydligt informera om det på ett enhetligt sätt.

Under 2022 har KPA Pension fortsatt att arbeta med att implementera de nya regleringarna. Bland annat har produktutvecklingsprocessen utvecklats där hållbarhetsfaktorer integrerats som en del av målmarknad, tester och övervakning.

A portrait of Emilie Westholm, a woman with short blonde hair, wearing a black top with a yellow and grey floral pattern. She is sitting in a brown leather chair and looking directly at the camera with a slight smile.

”Vi arbetar aktivt för att de största utsläpparna i portföljen ska anta vetenskapligt förankrade klimatmål.”

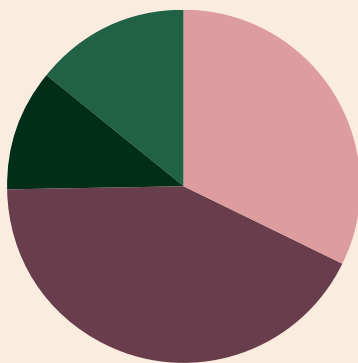
Emilie Westholm,  
chef Ansvarsfullt ägande

# Ansvarsfulla placeringar

KPA Pension investerar och förvaltar kundernas pengar med målet att främja långsiktig trygghet utifrån avkastning och hållbar utveckling. Den totala portföljen innefattar olika tillgångsslag placerade på olika marknader för god riskspridning.

## Traditionell förvaltning

Förvaltad kapital i KPA Tjänstepensionsförsäkring AB: 253 miljarder kronor.



KPA Pension investerar och förvaltar:

- Räntebärande instrument 32 %
- Aktier 43 %
- Fastigheter 11 %
- Alternativa placeringar 14 %

## Fondförvaltning

Om kunden väljer att placera pengarna i en fondförsäkring placeras pensionspengarna automatiskt i KPA Pensions entrélösning. Vill kunden välja fonder själv erbjuds också möjligheten att göra ett personligt val av fonder.

### Fondutbud

KPA Pension har inget eget fondbolag utan erbjuder i stället särskilt utvalda externt förvaltade fonder. I utvärderingsprocessen finns tydliga hållbarhetskrav som alla externa fonder ska leva upp till. KPA Pension för regelbundna dialoger i syfte att engagera och påverka fondbolagen att arbeta med hållbarhet. Fondbolagen ska vara engagerade i de företag de investerar i genom att ställa krav i frågor som rör miljö och klimat, arbetsrättsliga villkor, barnarbete, mutor och korrup-tion. Andra viktiga kriterier är låga avgifter samt att tillhandahålla ett fondutbud som möjliggör en geografisk diversifiering.

Läs mer om våra tillgångsslag  
på nästa sida

# Olika tillgångsslag ger tryggare pensioner

KPA Pensions viktigaste uppgift är att kunderna ska få trygga och bra pensioner. Genom att sprida riskerna ökar möjligheterna till bra och mer stabil avkastning i investeringarna. KPA Pension jobbar med hållbarhet i alla tillgångsslag men arbetet kan se lite olika ut då förutsättningarna skiljer sig åt. Fördelningen i tillgångsslag avser KPA Tjänstepensionsförsäkring AB per 31 december 2022.

## Aktier

KPA Pension ska ha en väldiversifierad aktieportfölj uppdelad i svenska och utländska utvecklade aktiemarknader samt tillväxtmarknader.

43  
procent

## Räntebärande instrument

Räntebärande tillgångar utgör basen i KPA Pensions totala tillgångs-  
portföljer. De kännetecknas av hög kvalitet och låg risk. Ränteportföljerna består av räntebärande värdepapper utgivna av stater, kommuner och bostadsinstitut eller motsvarande.

32  
procent

## Alternativa placeringar

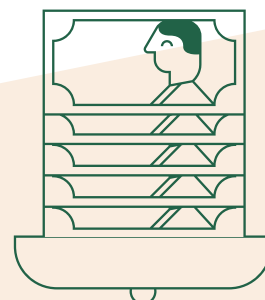
Alternativa placeringar är ett komplement i KPA Pensions portföljer. Det är investeringar med lång placeringshorisont i onoterade tillgångar. Här har investeringar i infrastruktur identifierats som särskilt intressant.

14  
procent

## Fastigheter

KPA Pension ska vara en långsiktig och ansvarstagande fastighetsägare. Satsning sker fortsatt på expansion av fastighetsportföljen med fokus på kontorsfastigheter i attraktiva lägen.

11  
procent





# Förvaltningsberättelse

Styrelsen och verkställande direktören (vd) för KPA Pensionservice AB (KPA Pensionservice), med organisationsnummer 556569-1077, upprättar härmed årsredovisning för räkenskapsåret 2022 vilket är företagets 24:e verksamhetsår. Styrelsen har sitt säte i Stockholm.

## Ägarförhållanden och koncernstruktur

KPA Pensionservice är ett helägt dotterföretag till KPA AB med organisationsnummer 556527-7182. KPA AB ägs till 60 procent av Folksam ömsesidig livförsäkring med organisationsnummer 502006-1585 och till 40 procent av Sveriges Kommuner och Regioner, SKR, genom SKR Företag AB med organisationsnummer 556117-7535.

I KPA-gruppen (KPA Pension) ingår även KPA Tjänstepension AB (publ) med organisationsnummer 502010-3502, med dotterföretaget KPA Tjänstepensionsförsäkring AB (publ) med organisationsnummer 516401-6544. Dessa tjänstepensionsföretag drivs enligt ömsesidiga principer där ingen vinstutdelning får ske utan allt överskott återförs till försäkringstagarna. Företagen konsolideras av den anledningen inte i koncernredovisningen i enlighet med årsredovisningslagen (ÅRL) 7 kap 5§. Samtliga KPA-företag har säte i Stockholm.

Samverkan med Folksamgruppens företag sker inom bland annat distribution och administration för att nå stordriftsfördelar till nytta för kunderna. Ytterligare upplysningar om närstående företag och deras relationer finns i not 14 Upplysningar om närstående.

## Verksamhet

Samtliga KPA-företag bedriver verksamhet under det gemensamma varumärket KPA Pension och erbjuder traditionell Pensionsförsäkring, fondförsäkring, livförsäkring, pensionsadministration, valcentral och kapitalförvaltning med hållbar inriktning.

KPA Pensionservice erbjuder pensionsadministrativa samt konsultativa tjänster till kommuner, regioner och kommunala företag. Det innebär bland annat att KPA Pensionservice beräknar och utbetalar tjänstepension för arbetsgivarnas räkning. Exempel på konsultativa tjänster som KPA Pensionservice erbjuder är prognos- och beräkningstjänster rörande arbetsgivarnas pensionskostnader samt utbildning och informationstjänster i pensionsfrågor. KPA Pensionservice administrerar också de individuella pensionsvalen för anställda inom den kommunala och kooperativa sektorn och förmedlar pensionspremierna till valbara försäkrings- och tjänstepensionsföretag via valcentralstjänsten Pensionsvalet. Pensionsvalet är ett så kallat särskilt företagsnamn (före detta bifirma) inom företaget.

KPA Pensionservice gör varje månad över 880 000 pensionsutbetalningar och under 2022 har totalt 22,9 miljarder kronor utbetalts i pension. I slutet av 2022 hade över 200 regioner och kommuner samt cirka 1 000 kommunala företag avtal med KPA Pension. Under 2022 har KPA Pensionservice även förmedlat 20,2 miljarder kronor till de valbara försäkringsföretagen.

## Väsentliga händelser under året

### Verksamhet och affär

Under 2022 har bland annat Region Stockholm, Region Östergötland och tretton kommuner i Göteborgsregionen valt KPA Pensionservice som leverantör för administration av pensioner. KPA Pensionservice har även under året tilldelats avtal med bland annat kommunerna Nynäshamn, Luleå, Solna, Täby, Kristinehamn, Hallstahammar, Eskilstuna samt kommunerna Arboga, Surahammar, Köping och Kungsör som tillsammans med elva företag genomförde en gemensam upphandling.

Det nya pensionsavtalet, AKAP-KR, som de kommunala parterna kom överens om i december 2021 för kommunsektorn börjar gälla från och med den 1 januari 2023. Avtalet är ett premiebestämt avtal som bland annat innebär att antalet premiebestämda avtal ökar över tid samtidigt som volymerna för förmånsbestämd pension på sikt kommer att avta. Ett högt fokus har under året varit att IT-system och processer är anpassade till det nya avtalet, att informera och utbilda arbetsgivare i det nya avtalet samt att besvara arbetsgivarnas frågor om exempelvis framtida pensionskostnader.

För elfte året i rad rankas KPA Pension som Sveriges mest hållbara varumärke i kategorin pension av Nordens största oberoende varumärkesstudie med fokus på hållbarhet, Sustainable Brand Index.

Nynäshamns kommun var först ut med att inkludera hållbarhet och klimatkrav vid upphandling av pensionsadministration, en upphandling som KPA Pensionservice vann.

KPA Pension och KPA Pensionservice har under året erhållit ett förnyat certifikat i informationssäkerhet ISO/IEC 27001. Certifieringen innebär att företaget vidtagit de åtgärder som är förenliga med standarden och omfattar bland annat hur upprättande och underhåll av policy, mål, processer och rutiner som är relevanta inom området genomförs.

KPA Pensionservice med Pensionsvalet (Särskilt företagsnamn) har under 2022 erhållit revisionsbeviset ISAE 3000 som innebär ett intyg på att företaget uppfyller fastställda krav på internkontroll och att företaget har fungerande rutiner och processer i valcentraltjänster för kommunal sektor. ISAE är en internationell revisionsstandard (International Standards for Assurance Engagements).

## Ekonomisk översikt

### Resultat

Nettoomsättningen i företaget var lägre jämfört med föregående år och uppgick till 207 041 (210 521) tusen kronor. Den lägre nettoomsättningen förklaras av att vidarefakturerad försäljnings- och kundstödster tjänster åt övriga KPA-företag minskade och uppgick till 7 936 (10 424) tusen kronor.

Rörelsekostnaderna uppgick till 188 094 (186 212) tusen kronor. Förändringen mot föregående år förklaras främst av högre personalkostnader för IT-utveckling.

Företagets resultat efter finansiella poster uppgick till 23 138 (24 560) tusen kronor. Företagets bokslutsdispositioner uppgick till -6 815 (-8 278) tusen kronor och avsåg avsättning till periodiseringsfond på -6 815 (-4 732) tusen kronor. I samband med bokslutet föregående år lämnades också ett koncernbidrag till KPA AB på -3 546 tusen kronor. Skatt på årets resultat var -3 410 (-3 405) tusen kronor. Årets resultat uppgick till 12 912 (12 877) tusen kronor.

### Ekonomisk ställning

Företaget har fortsatt att aktivera utvecklingskostnader vad gäller utveckling av programvara. Total aktivering för året uppgick till 3 512 (4 571) tusen kronor. Kassa och Bank för året uppgick till 25 635 (41 472) tusen kronor.

Det egna kapitalet uppgick till 157 515 (144 603) tusen kronor (varav aktiekapital 5 000 tusen kronor). Företagets obeskattade reserver uppgick till 11 547 (4 732) tusen kronor.

Kortfristiga skulder till koncernföretag minskade jämfört med 2021 och uppgick till 10 402 (105 569) tusen kronor. Förändringen mot föregående år förklaras av att KPA Pensionservice inte längre fakturerar åt koncerngemensamma företag i lika stor utsträckning, vilket beror på att systemflyttning skett inom Folksam Liv-gruppen.

Ytterligare upplysningar finns i not 14 Upplysningar om närstående samt i årsredovisningen för Folksam Liv. Årsredovisningen finns på [www.folksam.se](http://www.folksam.se).

Skulder till övriga närstående uppgår till 291 149 (5 892) tusen kronor. Ökningen avser främst en extra avsättning hänförd till pensionsmedel som beror på att avkastningen varit negativ under 2022. KPA Pension har åtagande till anställda för kollektivavtalade tjänstepensioner vilket tryggas i Konsumentkooperationens pensionsstiftelse och utbetalas från KPA Pensionservice. Reglering av skulden skedde i januari 2023. Ytterligare upplysningar finns i not 14 Upplysningar om närstående.

## Hållbarhet

KPA Pension har en lång tradition av att arbeta hållbart. Visionen är att kunderna ska känna sig trygga i en hållbar värld. Därför är hållbarhetsarbetet väl förankrat hos kunder och övriga intressenter och utformas i enlighet med internationella ramverk.

KPA Pension ska vara branschledande på hållbarhetsområdet. Hållbarhetsarbetet ska bidra till att skapa värden för intressenter som utgörs av arbetsmarknadens parter, pensionsspararna, kommuner och regioner, medarbetare, ägare och samarbetspartners. Hållbarhet ska integreras i verksamhetens alla delar, även samarbetspartners och leverantörer.

### Hållbarhet i den egna verksamheten

Det är viktigt att avtrycken från den egna verksamheten blir så små som möjligt. Framför allt ökar det trovärdigheten när företaget ställer krav och påverkar tillgångarna. Därför arbetar KPA Pension med en effektiv och tydlig hållbarhetsstyrning som omfattar alla delar av verksamheten och där ett av de viktigaste målen är nettonollutsläpp av växthusgaser från den egna verksamheten år 2030. Detta mål är gemensamt inom hela Folksam-koncernen. KPA Pension klimatkompenserar utsläpp från den egna verksamheten med det dubbla genom Vi-skogen. Utsläppen från egen verksamhet redovisas kvartalsvis på [www.kpa.se](http://www.kpa.se).

För att vara en attraktiv och modern arbetsplats vill företaget ha en framskjutande position i frågor som rör jämställdhet och inkludering. KPA Pension var först i finans- och försäkringsbranschen att bli hbtqi-certifierade, vilket företaget blev 2019. Målet med certifieringen är att skapa en gemensam värdegrund där kunder och medarbetare bemöts med respekt utifrån sina egna villkor. Under årets pridevecka i Stockholm deltog medarbetare i både tåget och i prideparken där KPA Pension hade en egen välbesökt yta.

## Hållbarhetsstyrning

Styrelserna för företagen inom KPA Pension har det yttersta ansvaret för företagets hållbarhetsarbete och beslutar den policy som anger vad som ska gälla för företagets arbete för en hållbar utveckling. Policyn ses över en gång per år och styrelserna får kontinuerlig avrapportering om hållbarhetsarbetet.

De etiska reglerna är ett av KPA Pensions viktigaste interna regelverk. Reglerna omfattar hela verksamheten och anger vilka rättigheter och skyldigheter medarbetarna har att förhålla sig till i olika situationer, inte minst i samspel med företagets omvärld.

Några av de andra interna styrdokument som är relaterade till hållbarhetsarbetet är hållbarhetspolicy, klagomålpolicy, inköpsriktlinjer, uppförandekod för leverantörer (med krav gällande mänskliga rättigheter, arbetsvillkor, antikorruption och miljö), åtgärder mot penningtvätt och finansiering av terrorism och visseblåsning, resor och möten, arbetsmiljö och diskriminering och trakasserier.

Den koncerngemensamma funktionen Kapitalförvaltning och hållbarhet ansvarar tillsammans med KPA Pensions vd för att det operativa arbetet bedrivs inom de ramar styrelserna beslutat. KPA Pension finns också representerade i Folksamgruppens koncerngemensamma forum som arbetar tvärfunktionellt med hållbarhetsfrågor bland annat i syfte att ta fram beslutsunderlag till styrelser och ledningsgrupp.

KPA Pension står bakom flera internationella överenskommelser och ramverk som påverkar hållbarhetsarbetet. Några av dessa är:

- FN:s Global Compact
- FN:s principer för ansvarsfulla investeringar (PRI)
- UN-Convened Net-Zero Asset Owner Alliance
- FN:s Agenda 2030 och de globala hållbarhetsmålen
- FN:s miljöprogram för den finansiella sektorn (UNEP FI)
- Global Reporting Initiative (GRI)
- Montreal Carbon Pledge
- Green Bond Principles
- Task Force on Climate Related Financial Disclosures (TCFD)
- Naturskyddsföreningens Bra Miljöval-certifiering för villa-, fritidshus- och bilförsäkring
- ICC:s regler för reklam och marknadskommunikation
- EU kommissionens handlingsplan för hållbara finanser (Sustainable Finance)

## Väsentliga frågor och målområden

Verksamhetens hållbarhetsarbete är organiserat i två övergripande målområden, *människa och samhälle* samt *klimat och miljö*. Inom dessa målområden har KPA Pension prioriterat sex mål inom Agenda 2030 utifrån KPA Pensions affär och påverkan på miljö och samhälle. Vad som är viktigast för företagets kunder och intressenter har också bidragit till urvalet.

De utvalda målen ligger till grund för såväl det strategiska utvecklingsarbetet som för det operativa arbetet med att integrera hållbarhet i hela verksamheten.

KPA Pension är certifierade enligt ISO 14001 sedan 1998. Det är ett miljöledningssystem som syftar till ständig förbättring. Företagets hållbarhetsmål är centrala och följs upp vid de årliga revisionerna. Målen omfattar målområdet miljö och klimat och följs upp årligen i en extern revision.

### Människa och Samhälle

*God hälsa och välbefinnande:* En viktig fråga för KPA Pension som arbetsgivare men också för våra kunder. Hälsa är en förutsättning för ett hållbart arbetsliv (FN:s mål 3).

*Jämställdhet och mångfald:* KPA Pension motverkar diskriminering och främjar lika rättigheter och möjligheter. KPA Pension lyfter frågan om jämställda pensioner och arbetar aktivt med inkludering inom företagets hbtqi-certifiering (FN:s mål 5).

*Främja god arbetsmiljö och mänskliga rättigheter:* KPA Pension arbetar för anständiga arbetsvillkor och möjligheten att hålla ett helt arbetsliv. Det är också helt centralt för arbetsmarknadens parter (FN:s mål 8).

### Miljö och klimat

*Hållbara städer och samhällen:* De pågående klimatförändringarna får konsekvenser i alla delar av samhället. KPA Pension vill bidra till en hållbar utveckling, bland annat genom att välja investeringar som syftar till klimatomställning (FN:s mål 11).

*Hållbar produktion och konsumtion:* En hållbar konsumtion och produktion innebär en effektiv användning av resurser. KPA Pension kan bidra genom investeringar men också genom den egna verksamhet (FN:s mål 12).

*Bromsa klimatförändringarna:* KPA Pension verkar för att begränsa den globala uppvärmningen till 1,5-grad i linje med Parisavtalet (FN:s mål 13).

För närmare upplysningar om KPA Pensions hållbarhetsarbete hänvisas till KPA Pensions Hållbarhetsredovisning för 2022 (som även inkluderar klimatrapport) samt bolagsstämmerapport för 2022. Rapporterna finns på [www.kpa.se](http://www.kpa.se).

## Medarbetare

KPA Pension ingår i Folksamgruppen som tillämpar tillika-anställning, vilket innebär att medarbetarna är anställda i flera företag inom gruppen. I Folksamgruppen arbetar cirka 3 800 medarbetare på olika företag och orter i Sverige. Varje medarbetare är organisatoriskt placerad på ett kostnadsställe. På kostnadsställen som tillhör KPA Pension finns det cirka 200 medarbetare. Det är dock flera medarbetare som arbetar med KPA-affären genom gemensamma funktioner. Folksamgruppen har exempelvis en HR-funktion som ger stöd i kompetensförsörjningen för samtliga företag inom gruppen. KPA Pension ska vara en hållbar och attraktiv arbetsplats med goda utvecklingsmöjligheter och konkurrenskraftiga erbjudanden. I 2022 års medarbetarundersökning låg resultatet på en fortsatt hög nivå med 82 (81) procent positiva svar i genomsnitt.

## Arbetsmiljö och arbetssätt

KPA Pensions sjuktal för helåret 2022 uppgår till 5,4 procent, vilket är högre än föregående års utfall på 4,4 procent. Ökningen beror främst på en kraftigt ökad smittspridning av Covid-19 i början av året. När smittspridningen minskade under våren genomförde KPA Pension en stegvis återgång till arbete på kontoren, som fullföljdes i april. För att skapa flexibilitet för medarbetarna infördes därefter möjligheten att arbeta hemifrån ett par dagar i veckan, utifrån verksamhetens behov.

Under året har KPA Pension fortsatt arbetet för ökad hälsa, sänkta sjuktal och ett gemensamt lärande inom området. Förstärkande insatser kring belastningsergonomi har gjorts för att förebygga risker för ohälsa, exempelvis genom ett nytt e-lärande för samtliga medarbetare. Syftet är att öka kunskapen om riskerna för ohälsa vid långvarigt stillasittande samt hur rörelse, ett aktivitetsbaserat arbetssätt och olika arbetsmiljöer kan förebygga dessa risker. Utöver det har KPA Pension även infört ett obligatoriskt e-lärande för chefer om systematiskt arbetsmiljöarbete.

Uppföljning på individnivå avseende prestation, arbetsbelastning och välmående genomförs löpande inom ramen för processen Prestera och utveckla.

KPA Pensions mötesplatser, arbetssätt och teknik ska främja effektivitet i vardagen. Som ett led i detta har KPA Pension fortsatt stärka det agila arbetssättet inom IT-utveckling och livscykelhantering för att snabbare kunna möta kundernas behov. Dessutom har förflyttningen mot digitala arbetssätt stärkts ytterligare. Under året genomfördes mätningar av medarbetarnas upplevelse av den digitala arbetsplatsen på KPA Pension. Syftet är att kunna följa förflyttningen av den digitala upplevelsen och kontinuerligt genomföra förbättringar. Resultatet låg igenomsnitt på 3,8 på en 5-gradig skala.

## Lärande och utveckling

Under 2022 har fördjupning i KPA Pensions medarbetarskap och ledarskap erbjudits för att skapa engagemang och kraft framåt, så att KPA Pension kan nå uppsatta mål. Under våren arrangerades en chefsdag för att stärka Folksamgruppen som lag och möta de möjligheter och utmaningar som den gemensamma riktningen mot 2026 innebär.

KPA Pension arbetar löpande med kompetensutveckling för att säkerställa regulatoriska kunskaps- och kompetenskrav, samt för att ge medarbetarna rätt förutsättningar i arbetet. Under 2022 har berörda medarbetare genomgått kompetensutveckling inom bland annat GDPR, arbetsmiljö, ömsesidighet och tillståndspliktig verksamhet, kommunikation och kundbemötande samt agila arbetssätt. De har även fått inspiration och kunskap om ständigt lärande som ett verktyg för att hantera hög förändringstakt. Introduktionsdagen för nya medarbetare har under året återgått till att ske på plats i Stockholm efter att ha genomförts digitalt under pandemin.

Medarbetare och chefer som berörs av Försäkringsdistributionslagen samt lagen om åtgärder mot penningtvätt och finansiering av terrorism har genomgått utbildningar, kunskapstest samt kontinuerlig fortbildning.

KPA Pensions chefs- och ledarprogram har vidareutvecklats utifrån nya behov där utvalda avsnitt genomförs digitalt. Programmet för nya ledare har utökats med ytterligare kursstarter för att tillgängliggöras för fler.

## Löner, ersättningar och övriga villkor

KPA Pension är genom medlemskapet i arbetsgivarorganisationen Fremia bundet av kollektivavtal om löner och allmänna anställningsvillkor. Enligt KPA Pensions ersättningspolicy ska lönerna vara individuella och differentierade, motivera goda prestationer och önskvärda beteenden samt bidra till ett sunt risktagande som ligger i linje med kundernas förväntningar. För att minimera överdrivet risktagande, samt undvika intressekonflikter där kundernas intressen inte tas tillvara med tillbörlig omsorg, utgår inga rörliga ersättningar inom KPA Pension, med undantag för Folksamgruppens gemensamma belöningsprogram.

Det gemensamma belöningsprogrammet syftar till att synliggöra och sätta fokus på Folksamgruppens övergripande affärsstrategier och målet att ha branschens mest nöjda kunder. Belöningsprogrammet omfattar samtliga medarbetare inom Folksamgruppens verksamhet förutom Folksam vd och koncernledning, vd i dotterföretagen samt cheferna för internrevision i Folksam Sak respektive Folksam Liv. Utfall från belöningsprogrammet betalas inte ut som kontant ersättning utan avsätts i en pensionsförsäkring.

Belöningsprogrammet kan falla ut med 0 kronor upp till maximalt 20 000 kronor per medarbetare och år, beroende på grad av målpuffyllelse.

Medelantal anställda samt löner och ersättningar, med särskild specifikation på ersättningar till ledande befattningshavare, redovisas i not 15 Medelantal anställda samt löner och ersättningar.

## Väsentliga risker och osäkerhetsfaktorer

Hantering av risker är en naturlig del av KPA Pensionservice verksamhet. Risker och incidenter rapporteras löpande till företagets ledning. Risker hanteras och kontrolleras på ett strukturerat sätt, både i ett kort och i ett långt tidsperspektiv. Företagets verksamhet är på grund av stora transaktionsvolymmer exponerad mot främst operativa risker i form av processrelaterade och systemmässiga risker. De största osäkerhetsfaktorerna kopplade till operativa riskerna är den kontinuerliga utvecklingen av administrationssystemet och övrig systemmiljö. Utvecklingen drivs på dels av nya regelverk och dels utifrån kunders krav och förväntningar.

De mest väsentliga affärsriskerna är kopplade till företagets förmåga att bibehålla och teckna nya affärsavtal. Intäkterna i KPA Pensionservice är beroende av storleken och antalet avtal avseende administrationsuppdrag. Avtalen är konkurrensutsatta och föremål för löpande upphandling. Företagets finansiella riskexponering bedöms vara låg.

## Bolagsstyrning

God bolagsstyrning handlar om att säkerställa att företag sköts på ett hållbart, ansvarsfullt och så effektivt sätt som möjligt. En övergripande målsättning med företagets bolagsstyrning, förutom att den ska överensstämma med övergripande vision, mål om nöjda kunder och etiska principer, är att säkerställa en god avkastning för ägarna.

Bolagsstyrningen av KPA Pensionservice följer de regelverk som gäller inom moderföretaget och utgår från svensk lagstiftning och Finansinspektionens föreskrifter och allmänna råd. KPA Pension tillämpar också Svensk kod för bolagsstyrning, bolagsstyrningsrapport upprättas av KPA AB och KPA Tjänstepensionsförsäkring AB (publ). Utöver de externa styrande regelverken finns interna regelverk, klassificerade som övergripande, som fastställts av stämman, styrelse eller vd. Instruktioner och regelverk som har fastställts i moderföretagets styrelse och som har bäring på KPA Pensionservice tas därefter, efter anpassning till företagets verksamhet, i KPA Pensionservices styrelse. Vissa av regelverken fastställs årligen, oavsett om de förändras eller inte.

Varje kvartal redovisas den ekonomiska ställningen, i form av de kvartalsbokslut som upprättas för styrelsen. Samtliga företag inom KPA Pension har en gemensam företagsledning.

### Företagsledning

**Camilla Larsson**, vd KPA AB och KPA Tjänstepensionsförsäkring AB (publ), född 1971.

**Daniel Larsson**, verksamhetsområde Chefsaktuarie och analys, född 1982.

**Fredrik Eklöf**, affärsområde Parter och utbildning, född 1978.

**Johan Sjöström**, affärsområde Individ och ledningsstöd samt vd i KPA Tjänstepension, född 1968.

**Ninni Wibeck**, affärsområde Arbetsgivare samt vd i KPA Pensionservice AB, född 1973.

**Robin Paulsson**, verksamhetsområde Ekonomi och verksamhetsutveckling, född 1975.

**Åsa Lindborg**, biträdande sektionschef IT Liv och Pension, född 1963.

**Karolina Håkansson**, biträdande chef Kapitalförvaltning och hållbarhet, född 1976.

## Framtida utveckling

### Verksamhet

KPA Pensionservice verkar i en bransch där utvecklingen går mot alltmer digitaliserade tjänster och ökad automatisering och effektivisering. Företagets fokus framåt ligger på effektiva processer och en fortsatt utveckling av digitala tjänster som genom användarvänlighet och tillgänglighet underlättar pensionsadministrationen för kunderna.

### Hållbarhet

Som investerare kommer pensionsbolagen att få en allt viktigare roll för klimatomställning och samhällsutveckling vilket påskyndas av nya lagar och regelverk.

KPA Pension ska fortsatt vara en ledande aktör inom hållbarhet med fokus på klimat men också social hållbarhet. Hållbarhetsarbetet ska utformas utifrån intressenternas drivkrafter men också utifrån företagets möjlighet att påverka till en positiv samhällsutveckling.

## Femårsöversikt

Tkr	2022	2021	2020	2019	2018
Nettoomsättning	207 041	210 521	203 573	223 473	219 396
Rörelseresultat	18 947	24 309	-14 733	11 319	-8 682
Resultat efter finansiella poster	23 138	24 560	-14 691	9 409	-12 381
Balansomslutning	1 254 696	1 348 691	1 203 673	1 136 054	1 100 173
Eget kapital	157 515	144 603	131 725	138 559	133 336
Avkastning på sysselsatt kapital i %	11	12	-5	5	-11
Avkastning på eget kapital i %	12	14	-8	5	-7

Nyckeltalen för 2018-2021 har räknats om p g a fel i tidigare års beräkningar.

Nyckeltalen finns förklarade på sista sidan i årsredovisningen, under rubriken Definitioner och begrepp.

## Förslag till vinstdisposition

Till årsstämmans förfogande står:	
Balanserade vinstmedel	60 434 859
Årets resultat	12 912 431
<b>Totalt, kronor</b>	<b>73 347 290</b>

Styrelsen och vd föreslår stämman att det för räkenskapsår 2022 redovisade resultatet disponeras enligt följande:

Att i ny räkning balansera	73 347 290
	<b>73 347 290</b>

Beträffande företagets resultat och ställning i övrigt hänvisas till efterföljande resultat- och balansräkning med tilläggsupplysningar.

# Finansiella rapporter

Resultaträkning	24
Balansräkning	25
Rapport över förändring i eget kapital	26
Kassaflödesanalys	27
Årsredovisningsens undertecknande	44

## Noter

Not 1	Redovisningsprinciper	28
Not 2	Nettoomsättning	31
Not 3	Övriga externa kostnader	31
Not 4	Skatter	32
Not 5	Programvara	33
Not 6	Övriga fordringar	33
Not 7	Förutbetalda kostnader och upplupna intäkter	33
Not 8	Aktiekapital	33
Not 9	Obeskattade reserver	34
Not 10	Lån från koncernföretag	34
Not 11	Övriga skulder	34
Not 12	Upplupna kostnader och förutbetalda intäkter	34
Not 13	Ställda säkerheter och Eventualförpliktelser	34
Not 14	Upplysningar om närstående	35
Not 15	Medelantal anställda samt löner och ersättningar	40
Not 16	Tvister	43
Not 17	Förslag till vinstdisposition	43
Not 18	Väsentliga händelser efter balansdagen	43

## Resultaträkning

Tkr	Not	2022	2021
Nettoomsättning	2	207 041	210 521
<b>Summa</b>		<b>207 041</b>	<b>210 521</b>
<b>Rörelsens kostnader</b>			
Övriga externa kostnader	3	-61 006	-62 115
Personalkostnader	15	-111 083	-108 548
Avskrivningar av immateriella anläggningstillgångar	5	-16 005	-15 549
<b>Summa</b>		<b>-188 094</b>	<b>-186 212</b>
<b>Rörelseresultat</b>		<b>18 947</b>	<b>24 309</b>
<b>Resultat från finansiella poster</b>			
Ränteintäkter koncernföretag		4	7
Övriga ränteintäkter och liknande poster		5 103	962
Räntekostnader koncernföretag		-867	-720
Räntekostnader och liknande resultatposter		-51	1
<b>Summa</b>		<b>4 190</b>	<b>250</b>
<b>Resultat efter finansiella poster</b>		<b>23 138</b>	<b>24 560</b>
<b>Bokslutsdispositioner</b>			
Periodiseringsfond	9	-6 815	-4 732
Lämnade koncernbidrag	14	-	-3 546
<b>Summa</b>		<b>-6 815</b>	<b>-8 278</b>
<b>Resultat före skatt</b>		<b>16 323</b>	<b>16 282</b>
Skatt på årets resultat	4	-3 410	-3 405
<b>Årets resultat</b>		<b>12 912</b>	<b>12 877</b>



## Balansräkning

Tillgångar			
Tkr	Not	2022-12-31	2021-12-31
<b>Anläggningstillgångar</b>			
<b>Immateriella anläggningstillgångar</b>			
Programvara	5	86 372	98 865
<b>Finansiella anläggningstillgångar</b>			
Uppskjuten skatt		2 453	1 418
Andra långfristiga fordringar		5 999	5 934
<b>Summa anläggningstillgångar</b>		<b>94 824</b>	<b>106 217</b>
<b>Omsättningstillgångar</b>			
<b>Kortfristiga fordringar</b>			
Kundfordringar		158 030	104 452
Fordringar hos koncernföretag	14	1 820	11 648
Fordringar hos övriga närstående	14	5 191	407 539
Övriga fordringar	6	26 320	22 109
Förutbetalda kostnader och upplupna intäkter	7	13 829	9 712
<b>Summa kortfristiga fordringar</b>		<b>205 190</b>	<b>555 460</b>
<b>Kassa och bank</b>			
Kassa och bank		25 635	41 472
Redovisningsmedel		929 046	645 543
<b>Summa kassa och bank</b>		<b>954 681</b>	<b>687 014</b>
<b>Summa omsättningstillgångar</b>		<b>1 159 871</b>	<b>1 242 474</b>
<b>Summa tillgångar</b>		<b>1 254 696</b>	<b>1 348 691</b>

## Balansräkning

Eget kapital och skulder			
Tkr	Not	2022-12-31	2021-12-31
<b>Eget kapital</b>			
Bundet eget kapital			
Aktiekapital	8	5 000	5 000
Reservfond		20	20
Fond för utvecklingsutgifter	5	79 148	86 222
<b>Summa bundet eget kapital</b>		<b>84 168</b>	<b>91 242</b>
Fritt eget kapital			
Balanserad vinst		60 435	40 483
Årets resultat	17	12 912	12 877
<b>Summa fritt eget kapital</b>		<b>73 347</b>	<b>53 360</b>
<b>Summa eget kapital</b>		<b>157 515</b>	<b>144 603</b>
<b>Obeskattade reserver</b>	9	<b>11 547</b>	<b>4 732</b>
<b>Långfristiga skulder</b>			
Lån från koncernföretag	10	50 000	70 000
Andra långfristiga skulder		5 999	5 934
<b>Summa långfristiga skulder</b>		<b>55 999</b>	<b>75 934</b>
<b>Kortfristiga skulder</b>			
Leverantörsskulder		101	138
Skulder till koncernföretag	14	10 402	105 569
Skulder till övriga närstående	14	291 149	5 892
Övriga skulder	11	716 966	1 005 381
Aktuell skatteskuld		7 533	3 087
Upplupna kostnader och förutbetalda intäkter	12	3 484	3 354
<b>Summa kortfristiga skulder</b>		<b>1 029 635</b>	<b>1 123 421</b>
<b>Summa eget kapital och skulder</b>		<b>1 254 696</b>	<b>1 348 691</b>

## Rapport över förändring i eget kapital

Tkr	Bundet eget kapital			Fritt eget kapital	Summa eget kapital
	Aktiekapital	Reservfond	Fond för utvecklingsutgifter	Balanserade vinstmedel inkl årets resultat	
<b>Ingående balans 2021-01-01</b>	<b>5 000</b>	<b>20</b>	<b>91 782</b>	<b>34 924</b>	<b>131 726</b>
Förändring av fond för utvecklingsutgifter			-5 559	5 559	-
Årets resultat				12 877	12 877
<b>Vid årets utgång 2021-12-31</b>	<b>5 000</b>	<b>20</b>	<b>86 222</b>	<b>53 360</b>	<b>144 603</b>
<b>Ingående balans 2022-01-01</b>	<b>5 000</b>	<b>20</b>	<b>86 222</b>	<b>53 360</b>	<b>144 603</b>
Förändring av fond för utvecklingsutgifter			-7 075	7 075	-
Årets resultat				12 912	12 912
<b>Vid årets utgång 2022-12-31</b>	<b>5 000</b>	<b>20</b>	<b>79 148</b>	<b>73 347</b>	<b>157 515</b>

## Kassaflödesanalys

Tkr	Not	2022	2021
<b>Den löpande verksamheten <sup>1)</sup></b>			
Resultat efter finansiella poster		23 138	24 560
Justering för poster som inte ingår i kassaflödet <sup>2)</sup>	5	16 005	15 549
Erhållen (+) / Betald (-) inkomstskatt		-	-1 563
<b>Kassaflöde från den löpande verksamheten före förändring av rörelsekapital</b>		<b>39 143</b>	<b>38 546</b>
<b>Förändringar i rörelsekapital</b>			
Ökning (-) / Minskning (+) av rörelsefordringar		350 270	-198 940
Ökning (-) / Minskning (+) av rörelseskulder		-94 688	121 729
<b>Kassaflöde från den löpande verksamheten</b>		<b>294 725</b>	<b>-38 665</b>
<b>Investeringsverksamheten</b>			
Förändring av immateriella anläggningstillgångar <sup>3)</sup>	5	-3 512	-4 571
<b>Kassaflöde från investeringsverksamheten</b>		<b>-3 512</b>	<b>-4 571</b>
<b>Finansieringsverksamheten</b>			
Koncernbidrag <sup>4)</sup>		-3 546	-
Återbetalt lån	14	-20 000	-
<b>Kassaflöde från finansieringsverksamheten</b>		<b>-23 546</b>	<b>-</b>
<b>Årets kassaflöde</b>		<b>267 667</b>	<b>-43 236</b>
Likvida medel vid årets början		687 014	730 250
Likvida medel vid årets slut <sup>5) 6)</sup>		954 681	687 014
<b>Årets förändring av likvida medel</b>		<b>267 667</b>	<b>-43 236</b>
<b><sup>1)</sup> Den löpande verksamheten</b>			
<b>Räntor och utdelningar</b>			
Inbetald ränta		5 107	969
Utbetald ränta		-917	-718
<b>Summa räntor och utdelningar</b>		<b>4 190</b>	<b>250</b>
<b><sup>2)</sup> Justering för poster som inte ingår i kassaflödet</b>			
Avskrivningar	5	16 005	15 549
<b>Summa justering för poster som inte ingår i kassaflödet</b>		<b>16 005</b>	<b>15 549</b>
<b><sup>3)</sup> Förändring av immateriella anläggningstillgångar</b>			
Förvärv av immateriella anläggningstillgångar		-	-
Utveckling immateriella anläggningstillgångar	5	-3 512	-4 571
Avyttring av immateriella anläggningstillgångar		-	-
<b>Summa förändring av immateriella anläggningstillgångar</b>		<b>-3 512</b>	<b>-4 571</b>
För ytterligare information, se not 5 Programvara.			
<b><sup>4)</sup> Koncernbidrag</b>			
Utbetald koncernbidrag		-3 546	-
<b>Summa koncernbidrag</b>		<b>-3 546</b>	<b>-</b>
<b><sup>5)</sup> Likvida medel</b>			
Kassa och banktillgodohavanden		25 635	41 472
<b>Summa likvida medel</b>		<b>25 635</b>	<b>41 472</b>
<b><sup>6)</sup> Ej tillgängliga likvida medel</b>			
Redovisningsmedel		929 046	645 543
<b>Summa ej tillgängliga likvida medel</b>		<b>929 046</b>	<b>645 543</b>

Kassaflödesanalysen har upprättats i enlighet med den indirekta metoden, vilket innebär att rörelseresultatet har justerats för transaktioner som inte medför in- och utbetalningar.

# Noter

## Not 1. Redovisningsprinciper

### Innehållsförteckning

- 1 Allmän information
- 2 Grunder för upprättande av de finansiella rapporterna
  - 2.1 Överensstämmelse med normgivning och lag
  - 2.2 Förutsättningar vid upprättande av KPA Pensionsservices finansiella rapporter
  - 2.3 Uppskattningar och bedömningar i de finansiella rapporterna
  - 2.4 Ändrade redovisningsprinciper
  - 2.5 Koncernredovisning
  - 2.6 Utländsk valuta
- 3 Principer för poster i resultaträkningen
  - 3.1 Intäkter
  - 3.2 Skatter
  - 3.3 Koncernbidrag
- 4 Principer för poster i balansräkningen
  - 4.1 Immateriella anläggningstillgångar
  - 4.2 Finansiella tillgångar och skulder
  - 4.3 Avsättningar
  - 4.4 Eventualförpliktelser
  - 4.5 Kassaflödesanalys

### 1 Allmän information

Årsredovisningen avges per 31 december 2022 och avser räkenskapsåret 2022 för KPA Pensionservice AB med organisationsnummer 556569-1077 med säte i Stockholm. Företaget ägs till 100 procent av KPA AB med organisationsnummer 556527-7182 med säte i Stockholm. Adressen till huvudkontoret är Bohusgatan 14, 106 85 Stockholm. Årsredovisningen har godkänts för utfärdande av styrelsen i KPA Pensionservice den 17 mars 2023. Resultat- och balansräkning blir föremål för fastställande på stämman den 31 maj 2023.

### 2 Grunder för upprättande av de finansiella rapporterna

#### 2.1 Överensstämmelse med normgivning och lag

Årsredovisningen har upprättats enligt årsredovisningslagen (ÅRL) samt Bokföringsnämndens allmänna råd BFNAR 2012:1 Årsredovisning och koncernredovisning (K3).

#### 2.2 Förutsättningar vid upprättande av KPA Pensionsservices finansiella rapporter

KPA Pensionsservices funktionella valuta är svenska kronor och de finansiella rapporterna presenteras i svenska kronor. Samtliga belopp, om inte annat anges, är avrundade till närmaste tusental. Till följd av detta kan avrundningsdifferenser förekomma. Siffror inom parentes avser föregående år.

De nedan angivna redovisningsprinciperna har tillämpats konsekvent på samtliga perioder som presenteras i de finansiella rapporterna om inte annat framgår nedan.

#### 2.3 Uppskattningar och bedömningar av de finansiella rapporterna

Vid upprättande av de finansiella rapporterna görs uppskattningar och bedömningar samt antaganden som påverkar tillämpningen av redovisningsprinciperna och de redovisade beloppen av tillgångar, skulder, intäkter och kostnader. Uppskattningarna och antagandena är baserade på historiska erfarenheter och ett antal andra faktorer som under rådande förhållanden synes vara rimliga. Verkliga utfall kan avvika från dessa uppskattningar och bedömningar. De områden som innefattar en hög grad av bedömning, som är komplexa eller sådana områden där antaganden och uppskattningar är av väsentlig betydelse på de finansiella rapporterna anges nedan.

##### 2.3.1 Immateriella anläggningstillgångar

Redovisningsprinciperna för immateriella anläggningstillgångar återfinns i avsnitt 4.1 i not 1 Redovisningsprinciper. Återvinningsbarheten i immateriella anläggningstillgångar prövas mot förväntat nyttjandevärde och beräknade framtida ekonomiska fördelar.

##### 2.3.2 Finansiella tillgångar och skulder

Klassificering och värdering av finansiella tillgångar och skulder återfinns i avsnitt 4.2 i not 1 Redovisningsprinciper.

##### 2.3.3 Fordringar

Redovisningsprinciperna för kundfordringar återfinns i avsnitt 4.2.3 i not 1 Redovisningsprinciper. Eventuella reserveringsbehov i fordringarna fastställs genom en kombination av individuella bedömningar för enskilda större fordringar och generella bedömningar baserat på historiska erfarenheter om betalningsmönster.

#### 2.4 Ändrade redovisningsprinciper årsredovisning 2022

##### 2.4.1 Ändringar i regelverk

KPA Pensionservice har bedömt att ändringar i regelverk för räkenskapsåret 2022 inte har haft någon väsentlig inverkan på företagets finansiella rapportering.

#### 2.5 Koncernredovisning

KPA Pensionservice är ett helägt dotterföretag till KPA AB med organisationsnummer 556527-7182 med säte i Stockholm. KPA AB ingår i en koncern där Folksam ömsesidig livförsäkring med organisationsnummer 502006-1585 med säte i Stockholm, upprättar koncernredovisning.

## 2.6 Utländsk valuta

Monetära poster i utländsk valuta räknas om till balansdagens kurs. Icke-monetära poster räknas inte om utan redovisas till kursen till anskaffningstillfället. Valutakursdifferenser som uppkommer vid reglering eller omräkning av monetära poster redovisas i resultaträkningen det räkenskapsår de uppkommer.

## 3 Principer för poster i resultaträkningen

### 3.1 Intäkter

Företagets intäkter är avtalsenliga intäkter från administrationsuppdrag och övriga konsulttjänster. Intäkterna redovisas när det bedöms sannolikt att ekonomiska fördelar kommer att tillfalla företaget och dessa kan beräknas på ett tillförlitligt sätt. Intäkter från administrationsavtalen redovisas i takt med utförandet av dessa tjänster. Intäkter värderas till verkliga värdet av det som erhållits eller kommer att erhållas, med avdrag för rabatter.

### 3.2 Skatter

#### 3.2.1 Inkomstskatt

Med inkomstskatter avses aktuell skatt och uppskjuten skatt. Inkomstskatter redovisas i årets resultat utom då underliggande transaktion redovisas i eget kapital varvid tillhörande skatteeffekt redovisas i eget kapital.

##### 3.2.1.1 Aktuell skatt

Aktuell skatt är skatt som ska betalas eller erhållas avseende aktuellt år, med tillämpning av de skattesatser som är beslutade eller i praktiken beslutade per balansdagen, hit hör även justering av aktuell skatt hänförlig till tidigare perioder.

##### 3.2.1.2 Uppskjuten skatt

Uppskjuten skatt beräknas enligt balansräkningsmetoden med utgångspunkt i temporära skillnader mellan redovisade och skattemässiga värden på tillgångar och skulder. Värderingen av uppskjuten skatt baserar sig på hur underliggande tillgångar eller skulder förväntas bli realiserade eller reglerade. Uppskjuten skatt beräknas med tillämpning av de skattesatser och skatteregler som är beslutade eller i praktiken beslutade per balansdagen. Uppskjutna skattefordringar avseende avdragsgilla temporära skillnader och underskottsavdrag redovisas i den mån det är sannolikt att dessa kommer att kunna utnyttjas. Värdet på uppskjutna skattefordringar reduceras när det inte längre bedöms sannolikt att de kan utnyttjas. I juridisk person redovisas obeskattade reserver inklusive uppskjuten skatteskuld.

## 3.3 Koncernbidrag

Erhållna och lämnade koncernbidrag redovisas i resultaträkningen som Bokslutsdisposition. Skattekonsekvenser som kan uppstå i samband med koncernbidrag redovisas med utgångspunkt från den underliggande transaktionen, det innebär att skatt hänförliga till erhållna och lämnade koncernbidrag redovisas i resultaträkningen.

## 4 Principer för poster i balansräkningen

### 4.1 Immateriella anläggningstillgångar

De immateriella anläggningstillgångarna utgörs av förvärvade och egenutvecklade programvaror och redovisas från och med den tidpunkt då KPA Pensionservice bedömer sig ha kontrollen över dem och i den utsträckning som de bedöms medföra framtida ekonomiska fördelar. Interna utvecklingskostnader kostnadsförs dock i resultaträkningen. Dessa tillgångar skrivs av över deras förväntade nyttjandeperiod och deras värde prövas årligen genom att jämföra bokfört värde med uppskattat nyttjandevärde. Om det uppskattade nyttjandevärdet i form av framtida förväntade kassaflöden varaktigt understiger bokfört värde redovisas en nedskrivning. Avskrivningstiden för förvärvade immateriella anläggningstillgångar är 10 år. Företagsledningen bedömer att den längre avskrivningstiden bättre speglar programvarans effekter på inkomster och kostnadsbesparingar än 5 år, och att detta kan fastställas med en rimlig grad av säkerhet. Det belopp som aktiveras avseende internt utarbetade utvecklingsutgifter ska föras om från fritt eget kapital till fond för utvecklingsutgifter i bundet eget kapital. Fonden ska minskas i takt med att de aktiverade utvecklingsutgifterna skrivs av eller ned, alternativt avyttras.

### 4.2 Finansiella tillgångar och skulder

Kapitel 12 i BFNAR 2012:1 har tillämpats med avseende på kategoriseringen av finansiella instrument, vilket är avgörande för redovisningen och värderingen av dem. De finansiella tillgångarna omfattar kortfristiga fordringar, kassa och bank. Kortfristiga fordringar samt kassa och bank redovisas till upplupet anskaffningsvärde i kategorin Låne- och kundfordringar. Samtliga finansiella skulder har kategoriserats som Övriga finansiella skulder och redovisas till upplupet anskaffningsvärde.

#### 4.2.1 Redovisning i och borttaganden från balansräkningen

En finansiell tillgång eller finansiell skuld tas upp i balansräkningen när företaget blir part i instrumentets avtalsmässiga villkor.

En finansiell tillgång tas bort från balansräkningen när den avtalsenliga rätten till kassaflödet från tillgången har upphört eller reglerats. Detsamma gäller när de risker och fördelar som är förknippade med innehavet i allt väsentligt överförs till annan part och företaget inte längre har kontroll över den finansiella tillgången. En finansiell skuld tas bort från balansräkningen när den avtalade förpliktelsen fullgjorts eller upphört. Avistaköp och avistaförsäljning av finansiella tillgångar redovisas på affärsdagen.

#### 4.2.2 Klassificering och värdering

Finansiella tillgångar och skulder har klassificerats i olika värderingskategorier i enlighet med kapitel 12 i BFNAR 2012:1. Klassificeringen i olika värderingskategorier ligger till grund för hur de finansiella instrumenten ska värderas och hur värdeförändring ska redovisas.

#### 4.2.3 Kundfordringar

Kundfordringar är finansiella tillgångar som har fastställda eller fastställbara betalningar, men som inte är derivat. Dessa tillgångar värderas till upplupet anskaffningsvärde. Upplupet anskaffningsvärde bestäms utifrån den effektivränta som beräknades vid anskaffningstidpunkten. Kundfordringar redovisas till det belopp som beräknas inflyta, det vill säga efter avdrag för osäkra fordringar.

#### 4.2.4 Likvida medel

Med likvida medel avses banktillgodohavanden, vilket är samma post som kassa och bank i balansräkningen.

#### 4.2.5 Övriga finansiella skulder

Lån samt övriga finansiella skulder, exempelvis leverantörs-skulder, ingår i denna kategori. Skulderna värderas till upplupet anskaffningsvärde.

### 4.3 Avsättningar

En avsättning är en skuld som är oviss vad gäller förfallotidpunkt och/eller belopp. En avsättning redovisas i balansräkningen när det uppstår en förpliktelse som en följd av en inträffad händelse, och det är troligt att ett utflöde av ekonomiska resurser kommer att krävas för att reglera förpliktelsen samt en tillförlitlig uppskattning av beloppet kan göras. Där effekten av när i tiden betalning sker är väsentlig, beräknas avsättningar genom diskontering av det förväntade framtida kassaflödet till en räntesats före skatt som återspeglar aktuella marknadsbedömningar av pengars tidsvärde och, om det är tillämpligt, de risker som är förknippade med skulden. En förpliktelse kan vara formell och informell. Om dessa villkor inte är uppfyllda redovisas ingen avsättning i balansräkningen, istället uppstår en eventalförpliktelse om kriterierna är uppfyllda för en eventalförpliktelse. Avsättningar omprövas vid varje bokslutstillfälle.

### 4.4 Eventalförpliktelser

En eventalförpliktelse är en möjlig förpliktelse till följd av inträffade händelser och vars förekomst endast kommer att bekräftas av att en eller flera osäkra framtida händelser, som inte ligger inom företagets kontroll, inträffar eller uteblir. En eventalförpliktelse kan även vara en befintlig förpliktelse till följd av inträffade händelser, men som inte redovisas som skuld eller avsättning, eftersom det inte är sannolikt att ett utflöde av resurser kommer att krävas för att reglera förpliktelsen eller förpliktelsens storlek inte kan beräknas med tillräcklig tillförlitlighet.

### 4.5 Kassaflödesanalys

Kassaflödesanalysen är upprättad enligt indirekt metod, vilket innebär att den utgår från resultat före skatt justerat för icke likvidpåverkande poster samt förändringar i balansräkningen som har haft kassaflödespåverkan. Det redovisade kassaflödet omfattar endast transaktioner som medför in- och utbetalningar. Företaget redovisar kassaflöde från löpande verksamhet, investeringsverksamhet och finansieringsverksamhet. Den löpande verksamheten består av flöden från den huvudsakliga verksamheten, såsom nettoomsättning, rörelsekostnader, resultat från finansiella poster samt förändring av rörelsekapital. Investeringsverksamheten består av flöden från exempelvis immateriella och materiella tillgångar. Finansieringsverksamheten består av flöden från exempelvis utdelningar. Med likvida medel avses banktillgodohavanden, vilket är samma post som kassa och bank i balansräkningen.

## Not 2. Nettoomsättning

Tkr	2022	2021
Intäkter	178 356	180 350
Koncernintern försäljning	28 686	30 171
<b>Summa</b>	<b>207 041</b>	<b>210 521</b>

All omsättning hänförs sig till Sverige.

## Not 3. Övriga externa kostnader

Tkr	2022	2021
Fördelade kostnader KPA <sup>1)2)</sup>	-55 621	-55 129
Arvode till revisorer	-1 247	-1 251
Inkassokostnader	-824	-95
Externa tjänster <sup>3)</sup>	-989	-707
Övrigt	-2 324	-4 932
<b>Summa</b>	<b>-61 006</b>	<b>-62 115</b>

<sup>1)</sup>Fördelade kostnader består bland annat av personalkostnader, lokalkostnader, marknadsförings- och försäljningskostnader samt IT kostnader såsom data-utrustning, drift och utveckling av system.

<sup>2)</sup>KPA Pensionservice har erhållit återbäring inom kollektivavtalet KTP2 från Folksam Sak via befintlig kostnadsfördelningsmodell.

Återbäringen om 6 927 tusen kronor redovisas som kostnadsreduktion.

<sup>3)</sup>Externa tjänster består bland annat av kostnader för genomförda avrop på ramavtal.

Arvode till revisorer, Tkr	2022	2021
<b>Ernst &amp; Young AB</b>		
Revisionsuppdrag	106	172
Andra uppdrag	1 141	1 056
<b>Summa</b>	<b>1 247</b>	<b>1 228</b>

Med revisionsuppdrag avses lagstadgad revision av årsredovisningen och bokföringen samt styrelsens och vd:s förvaltning samt revision och annan granskning utförd i enlighet med överenskommelse eller avtal. Detta inkluderar övriga arbetsuppgifter som det ankommer på företagets revisor att utföra samt rådgivning eller annat biträde som föranleds av iakttagelser vid sådan granskning eller genomförandet av sådana övriga arbetsuppgifter.

## Not 4. Skatter

Tkr	2022	2021
<b>Skatt på årets resultat</b>		
Aktuell skattekostnad	-4 446	-3 087
varav inkomstskatt	-4 446	-3 087
Uppskjuten skattekostnad/skatteintäkt	1 035	-318
<b>Summa</b>	<b>-3 410</b>	<b>-3 405</b>
<b>Aktuell skattekostnad avseende inkomstskatt</b>		
Periodens skattekostnad	-4 446	-3 087
<b>Summa</b>	<b>-4 446</b>	<b>-3 087</b>
<b>Specifikation av uppskjuten skattekostnad/skatteintäkt</b>		
Uppskjuten skatt avseende utnyttjade underskottsavdrag	-	-1 053
Uppskjuten skatt övriga temporära skillnader	1 035	736
<b>Summa</b>	<b>1 035</b>	<b>-318</b>
<b>Skatt avseende inkomstskatt</b>		
Aktuell skatt avseende inkomstskatt	-4 446	-3 087
Uppskjuten skatt	1 035	-318
<b>Summa</b>	<b>-3 410</b>	<b>-3 405</b>
<b>Avstämning av effektiv skattekostnad</b>		
Resultat före skatt	16 323	16 282
<b>Summa resultat i inkomstbeskattad verksamhet</b>	<b>16 323</b>	<b>16 282</b>
Skatt enligt gällande skattesats, 20,6%	-3 362	-3 355
Skatteeffekt andra icke avdragsgilla kostnader/ej skattepliktiga intäkter	-48	116
Skatteeffekt av förändring av underskottsavdrag	-	-166
<b>Summa</b>	<b>-3 410</b>	<b>-3 405</b>
<b>Effektiv skatt</b>	<b>-20,9%</b>	<b>-20,9%</b>



## Not 5. Programvara

Tkr	Internt upparbetat <sup>1)</sup> Separat förvärvat <sup>2)</sup>		Internt upparbetat <sup>1)</sup> Separat förvärvat <sup>2)</sup>		Summa immateriella tillgångar	
	2022		2021		2022	2021
<b>Akkumulerade anskaffningsvärden</b>						
Ingående balans	105 874	61 799	101 303	61 799	167 673	163 102
Investeringar	3 512	-	4 571	-	3 512	4 571
Utgående balans	109 386	61 799	105 874	61 799	171 186	167 673
<b>Akkumulerade avskrivningar</b>						
Ingående balans	-19 652	-49 157	-9 522	-43 738	-68 808	-53 260
Årets avskrivningar	-10 587	-5 418	-10 130	-5 418	-16 005	-15 549
Utgående balans	-30 239	-54 575	-19 652	-49 157	-84 814	-68 809
Redovisade värden	79 148	7 224	86 222	12 642	86 372	98 865

### Avskrivningstider

Typ av immateriell tillgång	Nyttjande period	Avskrivningsmetod
Internt upparbetat - IT-system	10 år	Linjär
Separat förvärvat - IT-system	10 år	Linjär

Under 2022 har 3 (1) miljoner kronor kostnadsförts avseende utgifter för forskning, samt 28 (12) miljoner kronor avseende utgifter för utveckling. Under året har flera nya utvecklingsprojektet startats upp vilket resulterat till större andel forskning jämfört med tidigare år.

<sup>1)</sup> Balanserade utgifter för utveckling avser intern utveckling och modernisering av inköpt programvara för att åstadkomma bättre funktionalitet och en högre grad av automatisering.

<sup>2)</sup> Förvärvat programvara avser programvara köpt från SPP.

## Not 6. Övriga fordringar

Tkr	2022	2021
Skattekonto	4 342	1 382
Fordringar pensioner	266	878
Fakturerade pensionsutbetalningar	18 548	18 762
Övriga fordringar	3 164	1 088
<b>Summa</b>	<b>26 320</b>	<b>22 109</b>

## Not 7. Förutbetalda kostnader och upplupna intäkter

Tkr	2022	2021
Upplupna intäkter	13 829	9 712
<b>Summa</b>	<b>13 829</b>	<b>9 712</b>

## Not 8. Aktiekapital

	2022	2021
Antal aktier	1 000	1 000
Kvotvärde, kronor	5 000	5 000

## Not 9. Obeskattade reserver

Periodiseringsfond, Tkr	2022	2021
Ingående balans	4 732	-
Avsättning	6 815	4 732
Utgående balans	11 547	4 732

Periodiseringsfond, Tkr	2022	2021
Avsättning 2021	4 732	4 732
Avsättning 2022	6 815	-
Summa	11 547	4 732

## Not 10. Lån från koncernföretag

Tkr	2022	2021
Lån från Folksam Liv	50 000	50 000
Lån från KPA AB	-	20 000
Summa	50 000	70 000

## Not 11. Övriga skulder

Tkr	2022	2021
Preliminärskatter pensionstagare	493 460	506 771
Avräkning pensionskassor	37 030	20 984
Skuld till pensionärer	54 668	402 357
Skatteskulder	3 224	3 581
Övriga skulder	128 584	71 688
Summa	716 966	1 005 381

## Not 12. Upplupna kostnader och förutbetalda intäkter

Tkr	2022	2021
Upplupna semesterlöner	1 580	1 797
Upplupna sociala avgifter	1 023	1 141
Övriga upplupna kostnader	881	416
Summa	3 484	3 354

## Not 13. Ställda säkerheter och Eventualförpliktelser

Tkr	2022	2021
Ställda säkerheter	-	-
Eventualförpliktelser	-	-

## Not 14. Upplysningar om närstående

### Närstående parter

Noten innehåller beskrivningar av transaktioner och utestående mellanhavanden inklusive åtaganden mellan KPA Pensionservice och närstående enligt definitionen i IAS 24, Upplysningar om närstående.

KPA Pensionservice betraktar följande juridiska och fysiska personer som närstående enligt denna definition:

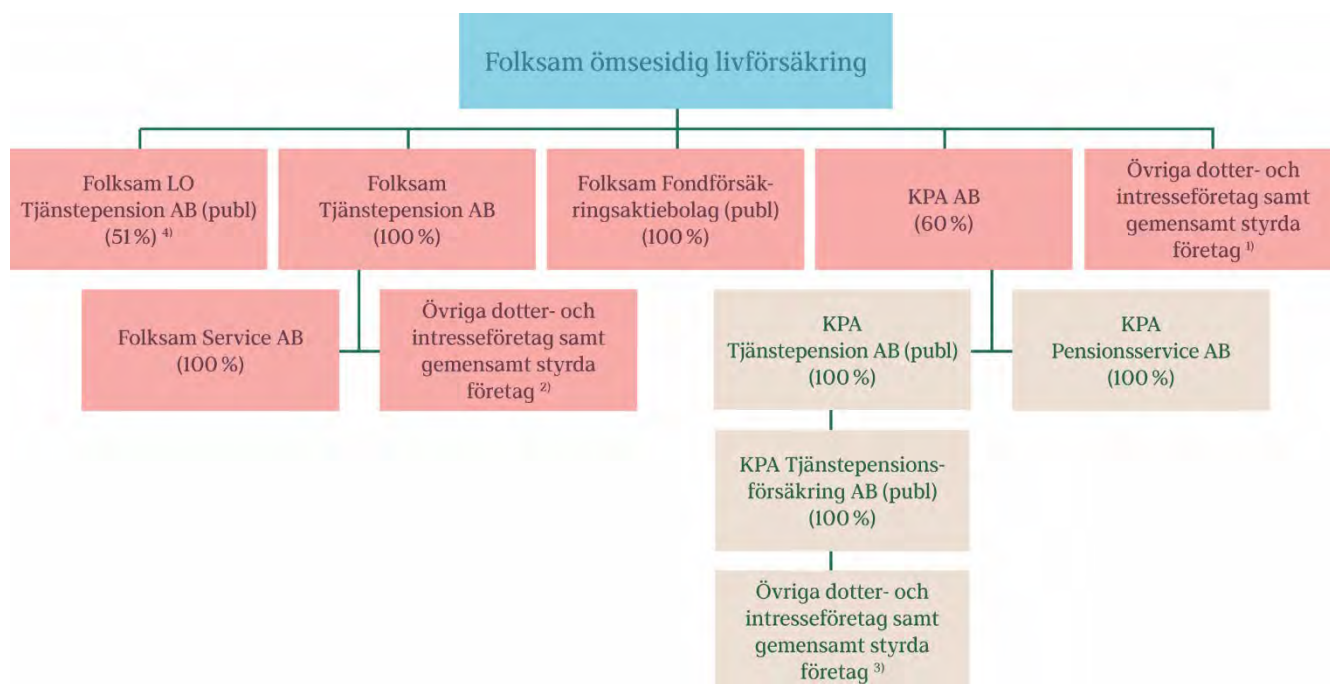
- Samtliga företag i Folksam (Folksam Sak-koncernen samt Folksam Liv-koncernen inklusive KPA Pension)
- Nyckelpersoner i ledande ställning<sup>1)</sup>
- Nyckelpersoners nära familjemedlemmar
- Samtliga företag i SKR-koncernen
- Konsumentkooperationens pensionsstiftelse

Företag eller fysiska personer anses inte vara närstående enbart på grund av normala kund- eller affärskontakter på marknads-mässiga villkor. Som närstående räknas inte de organisationer som har styrelserepresentation i företag i Folksamgruppen. Dessa agerar inte i direkt eget intresse utan representerar försäkrings-tagarna.

<sup>1)</sup>Nyckelpersoner överensstämmer med de ledande befattningshavare för vilka upplysningar lämnas i not 15 Medelantal anställda samt löner och ersättningar.

### Bolagsstruktur i Folksam

Folksam består av två koncerner. Folksam Liv-koncernen inklusive KPA Pension och Folksam Sak-koncernen. Bilden nedan visar legal struktur för Folksam Liv-koncernen. Detaljerad redovisning av samtliga Folksam Sak-koncernföretag finns i Folksam ömsesidig sak-försäkrings årsredovisning och detaljerad redovisning av samtliga Folksam Liv-koncernföretag finns i Folksam ömsesidig livförsäkrings årsredovisning. Årsredovisningarna finns på [www.folksam.se](http://www.folksam.se).



<sup>1)</sup> Detaljerad redovisning av samtliga koncernföretag, intresseföretag och gemensamt styrda företag finns i not 18-19 i årsredovisningen för Folksam Liv.

<sup>2)</sup> Detaljerad redovisning av samtliga koncernföretag, intresseföretag och gemensamt styrda företag finns i not 16-17 i årsredovisning för Folksam Tjänstepension AB.

<sup>3)</sup> Detaljerad redovisning av koncernföretag, intresseföretag och gemensamt styrda företag finns i not 17-18 i årsredovisning för KPA Tjänstepensionsförsäkring AB (publ).

<sup>4)</sup> Fd Folksam LO Fondförsäkringsaktiebolag (publ) t o m 2022-12-31.

## Not 14. Upplysningar om närstående forts.

### Upplysningar om hur transaktioner, mellan-havanden samt åtaganden ingås och följs upp

Varje år beslutar styrelsen om en affärsplan som bland annat beskriver nyttjandet av gemensamma resurser. Affärsplanen ska vara på tre års sikt och uppdateras årligen, eller då väsentliga behov uppstår. Vd ska regelbundet redovisa utfall gentemot affärsplanen för styrelsen. I samband med affärsplanen antar styrelsen även en budget för det kommande kalenderåret, inklusive fördelning av kostnader för gemensamma resurser.

### Gemensam operativ organisation

Folksam Liv-koncernen tillsammans med Folksam Sak-koncernen bedriver sin verksamhet i samverkan med en i huvudsak gemensam operativ organisation samt delvis gemensam infrastruktur (IT, inventarier, immateriella rättigheter med mera). Beskriven samverkan gäller de företag som namnges i bilden ovan, ej namngivna företag i kategorin Övriga dotter- och intresseföretag ingår inte.

En central del av samverkan mellan Folksam Liv- och Sak koncernerna är de gemensamma personalresurserna i form av tillikaanställning, vilket innebär att medarbetarna är anställda i samtliga företag, med vissa undantag. Utgångspunkten är att de samlade personalresurserna över tid ska vara lämpligt dimensionerade för att kostnadseffektivt kunna tillgodose personalbehovet för moder- och dotterföretag i båda koncernerna. Tillikaanställningen medför att företagen som delar operativ organisation inte köper och säljer tjänster som tillhandahålls av den tillikaanställda personalen, annat än i undantagsfall där det är särskilt motiverat. Istället tillämpas fördelning av kostnader enligt principerna som beskrivs i avsnitt *Principer för kostnadsfördelning* nedan.

### Gemensamma inköp

Mot bakgrund av den samverkan som bedrivs mellan koncernerna kan även inköp samordnas. Inköp till fler än ett företag ska som huvudregel ingås med Folksam Liv, Folksam Sak respektive KPA Tjänstepensionsförsäkring, som part och inköpsföretag för respektive berörd koncern. Avtal kan ingås separat för varje inköpsföretag eller i ett för dessa företag gemensamt avtal.

Kostnader för gemensamma inköp fördelas enligt de generella principer som beskrivs i avsnitt *Principer för kostnadsfördelning* nedan.

### Principer för kostnadsfördelning

Respektive företag, verksamhetsgren och produkt ska bära sina direkt eller indirekt hänförliga driftskostnader kopplade till den gemensamma operativa organisationen samt gemensam infrastruktur. Vidare ska respektive företag endast belastas med de kostnader som uppstår baserat på faktiskt nyttjande, om inte en annan fördelning är särskilt motiverad i det enskilda fallet.

Baserat på behoven i affärsplanen upprättas interna överenskommelser om kostnadsfördelning mellan enhet och företag inom ramen för budgetprocessen. Överenskommelserna dokumenteras och innehåller specifikation per avdelning/kostnadsställe, samt uppgifter om hur uppföljning ska utföras. Fördelning av kostnader per företag sker sedan i varje månadsbokslut, utifrån procentuell andel av månadsvis utfall på kostnadsställe eller ordernummer.

### Fördelade kostnader och mottagna kostnader

Kostnader som fördelas mellan företagen inom Folksam består bland annat av personalkostnader, lokalkostnader, marknadsförings- och försäljningskostnader samt IT-kostnader såsom datautrustning, drift, utveckling av system. I det avlämnande företaget uppstår en koncernintern intäkt och i det mottagande företaget uppstår en koncernintern kostnad. Både intäkten och kostnaden redovisas under raden Driftskostnader i resultaträkningen. I samband med kostnadsfördelningen uppstår en koncernintern fordran och en koncernintern skuld mellan företagen inom Folksam. Utöver driftskostnader fördelas skadehanteringskostnader och andra försäkringsadministrativa kostnader samt kapitalförvaltningskostnader.

### Pensionsvalet PV

KPA Pensionservice administrerar val och förmedling av pensionspremier inom region, kommun, PA-KFS och de kooperativa avtalen. Pensionsvalet hanterar även kapitalflyttar, värdebesked och övrig förmedlingsadministration så som fakturering. Pensionsvalet PV är ett så kallat särskilt företagsnamn inom KPA Pensionservice, som är oberoende och arbetar helt neutralt mot de olika försäkringsföretagen och tjänstepensionsföretagen.

2017 beslutades det om finansiering av Pensionsnämndens verksamhet och inrättande av Kollektivavtalsstiftelsen för avtalsvård av Kommunal Pension (KKP). Stiftelsen KKP bildades av kollektivavtalsparterna på det kommunala området för att förvalta partsmedel som har avsatts av arbetsgivarna. Medlen är tänkt att användas till att främja ekonomiskt fördelaktiga pensionslösningar och effektiv administration för kommunala tjänstepensionsavtal. KPA Pensionservice AB, via Pensionsvalet PV, har fått till uppdrag att administrera arbetsgivarnas och arbetstagarernas avgifter gällande partsmedel. Överföring sker löpande till ett angivet konto hos stiftelsen. Pensionsvalet PV erhåller därmed en administrationsintäkt av stiftelsen KKP för utförd tjänst. Stiftelsen KKP är inte en närstående till KPA Pensionservice.

### Transaktioner mellan Pensionsvalet PV och de valbara företagen inom Folksamgruppen

KPA Tjänstepensionsförsäkring, Folksam Liv, Folksam Tjänstepension AB och Folksam LO Tjänstepension AB (publ) (fd Folksam LO Fondförsäkring) är valbara företag inom kommun, region och den kooperativa sektorn. Transaktioner mellan Pensionsvalet PV och de valbara företagen inom Folksamgruppen är följande; Förmedling av premier, Fakturering vid återtag av premier, Transaktioner i samband med kapitalflyttar, Fakturering för utfört uppdrag enligt avtal.

### Administrativa intäkter

KPA Pensionservice har intäkter för de tjänster som Pensionsvalet PV utför åt de valbara företagen inom Folksamgruppen, för mer information se rubrik *Transaktioner mellan Pensionsvalet PV och de valbara företagen inom Folksamgruppen*. KPA Pensionservice har även intäkter mot KPA Tjänstepensionsförsäkring för ett gemensamt använt system. När systemet köptes in förvärvades det av KPA Pensionservice. Under första åren skedde både utveckling och förbättring av systemet vilket aktiverades i ägande företaget. Dessa förbättringar skrivs fortlöpande av och kostnaden faktureras KPA Tjänstepensionsförsäkring. Intäkten för systemet delas in i två delar, avskrivningen avseende förvärvet samt avskrivning av förbättringsarbete.

### Transaktioner mellan Pensionsvalet PV och SKR

SKR är i egenskap av arbetsgivare en av många arbetsgivare som har åtagit sig att erlägga avgift gällande partsmedel. Transaktioner mellan Pensionsvalet PV och SKR är följande; Fakturering av partsmedel, Fakturering av avgiftsbestämd ålderspension.

### Transaktioner, utestående mellanhavanden och åtaganden mellan KPA Pensionservice och Konsumentkooperationens pensionsstiftelse

KPA Pension har åtagande till anställda för kollektivavtalade tjänstepensioner vilket tryggas i Konsumentkooperationens pensionsstiftelse men utbetalning sker från KPA Pensionservice. Skulden företaget har mot Konsumentkooperationens pensionsstiftelse på 291 miljoner kronor per balansdagen avser därmed pensionsmedel. 2021 hade KPA Pensionservice en fordran på 408 miljoner kronor. Förändringen beror på att avkastningen varit negativ under 2022 och därmed har en extra avsättning gjorts.

### Koncerninterna fordringar och skulder samt ränta

Ränta på mellanhavandet beräknas månadsvis och Folksam tillämpar STIBOR 1 vecka. Reglering av mellanhavanden sker dagligen, veckovis, månadsvis eller kvartalsvis beroende på rörelse och belopp. Vid behov kan även fordringarna regleras vid anfordran.

### Koncerninterna lånefordringar och låneskulder samt ränta

KPA Pensionservice har tidigare erhållit lån från Folksam Liv och KPA AB. Lånen redovisas under balansposten Lån från koncernföretag under Långfristiga skulder. Räntan redovisas under raden Räntekostnader koncernföretag i resultaträkningen samt under raden Förutbetalda kostnader och upplupna intäkter i balansräkningen.

Under 2022 har lånet till KPA AB återbetalats.

### Återbäring

Folksam Liv har betalat ut återbäring till berörda arbetsgivare och försäkringstagare inom kollektivavtalad kooperativ förmånsbestämd tjänstepension, KTP 2. De berörda arbetsgivarna och försäkringstagarna inom Folksamgruppen är Folksam ömsesidig sakförsäkring som erhållit 179,0 miljoner kronor, samt KPA AB som erhållit 3,9 miljoner kronor, totalt utbetald återbäring inom Folksamgruppen uppgår till 182,9 miljoner kronor.

Den återbäring som tilldelats Folksam ömsesidig sakförsäkring har därefter fördelats vidare till övriga företag inom Folksam i enlighet med befintlig kostnadsfördelningsmodell. Det innebär att övriga företag inom Folksam Liv-koncernen indirekt erhållit 74,1 miljoner kronor i återbäring samt att övriga företag inom Folksam Sak-koncernen indirekt erhållit 5,9 miljoner kronor i återbäring, totalt fördelad återbäring till övriga företag inom Folksamgruppen uppgår därmed till 80 miljoner kronor.

### Koncernbidrag

KPA Pensionservice AB lämnade föregående år koncernbidrag till KPA AB. Transaktionen i resultaträkningen redovisas som lämnade koncernbidrag och skulden till KPA AB ingår i skulder på koncernföretag, se föregående års tabeller.

Under 2022 har inga koncernbidrag utgått mellan företagen. Den likvida transaktionen avseende föregående års koncernbidrag ägde rum under året.

## Not 14. Upplysningar om närstående forts.

### Upplysningar om transaktioner mellan KPA Pensionsservice och närstående inom:

	Folksam Liv-koncernen			Folksam Sak-koncernen			Övriga närstående
	Moder-företag	Koncern-företag	Intresse- och gemensamt styrda företag	Moder-företag	Koncern-företag	Intresse- och gemensamt styrda företag	
<b>2022, Tkr</b>							
Fördelade kostnader	-	7 936	-	-	-	-	-
Mottagna kostnader	-31 655	-72 863	-	-49 565	-	-	-
Administrativa intäkter	2 682	17 070	-	888	-	-	-
Ränteintäkter	1	3	-	2	-	-	-
Räntekostnader	-538	-280	-	-48	-	-	-
<b>Summa</b>	<b>-29 511</b>	<b>-48 134</b>	<b>-</b>	<b>-48 724</b>	<b>-</b>	<b>-</b>	<b>-</b>

### Upplysningar om KPA Pensionsservice utestående mellanhavanden och åtaganden till närstående per 31 december

	Folksam Liv-koncernen			Folksam Sak-koncernen			Övriga närstående
	Moder-företag	Koncern-företag	Intresse- och gemensamt styrda företag	Moder-företag	Koncern-företag	Intresse- och gemensamt styrda företag	
<b>2022, Tkr</b>							
Fordringar	1 570	249	-	5 191	-	-	-
Skulder	3 383	7 019	-	-	-	-	291 149
Låneskulder	50 000	-	-	-	-	-	-
<b>Summa</b>	<b>54 953</b>	<b>7 269</b>	<b>-</b>	<b>5 191</b>	<b>-</b>	<b>-</b>	<b>291 149</b>

## Not 14. Upplysningar om närstående forts.

### Upplysningar om transaktioner mellan KPA Pensionservice och närstående inom:

	Folksam Liv-koncernen			Folksam Sak-koncernen			Övriga närstående
	Moder-företag	Koncern-företag	Intresse-och gemensamt styrda företag	Moder-företag	Koncern-företag	Intresse-och gemensamt styrda företag	
<b>2021, Tkr</b>							
Fördelade kostnader	206	10 219	-	-	-	-	-
Mottagna kostnader	-27 356	-68 512	-	-52 155	-	-	-
Administrativa intäkter <sup>1)</sup>	3 890	15 847	-	-	-	-	-
Ränteintäkter	2	5	-	4	-	-	-
Räntekostnader	-514	-206	-	-	-	-	-
Lämnade koncernbidrag	-	-3 546	-	-	-	-	-
<b>Summa</b>	<b>-23 773</b>	<b>-46 193</b>	<b>-</b>	<b>-52 151</b>	<b>-</b>	<b>-</b>	<b>-</b>

<sup>1)</sup> Jämförelsesiffrorna har justerats mot KPA Tjänstepensionsförsäkring och inkluderar även intäkter för ett gemensamt använt system. Jämförelsesiffror är ej justerade mot Folksam Sak då det ej är genomförbart.

### Upplysningar om KPA Pensionservice utestående mellanhavanden och åtaganden till närstående per 31 december

	Folksam Liv-koncernen			Folksam Sak-koncernen			Övriga närstående
	Moder-företag	Koncern-företag	Intresse-och gemensamt styrda företag	Moder-företag	Koncern-företag	Intresse-och gemensamt styrda företag	
<b>2021, Tkr</b>							
Fordringar	-	11 648	-	-	-	-	407 539
Skulder	96 336	9 233	-	5 892	-	-	-
Låneskulder	50 000	20 000	-	-	-	-	-
<b>Summa</b>	<b>146 336</b>	<b>40 881</b>	<b>-</b>	<b>5 892</b>	<b>-</b>	<b>-</b>	<b>407 539</b>

## Not 15. Medelantal anställda samt löner och ersättningar

### Medelantal anställda <sup>1)</sup>

Medelantalet anställda uppgick till 21 (28) tjänstemän. Andelen män uppgick till 60 (54) procent och andelen kvinnor till 40 (46) procent.

<sup>1)</sup> Företagen inom Folksam tillämpar tillikaanställning vilket innebär att personalen är anställd i flera företag inom Folksam. Varje anställd är organisatoriskt placerad på ett kostnadsställe. Ett kostnadsställe kan endast tillhöra ett företag. Den anställdes lönekostnader belastar initialt det organisatoriskt tilldelade kostnadsstället, varefter lönekostnaderna fördelas mellan kostnadsställen inom Folksam i förhållande till utfört arbete. Utifrån tillikaanställningsmodellen är medelantalet anställda i KPA Pensionservice AB 115 (119) personer.

Fördelning kvinnor och män, styrelse och ledande befattningshavare	2022		2021	
	Kvinnor	Män	Kvinnor	Män
<b>Antal</b>				
Styrelse	8	2	8	2
Vd	1	-	1	-
Andra ledande befattningshavare	-	3	-	3
<b>Summa kvinnor och män, styrelse och ledande befattningshavare</b>	<b>9</b>	<b>5</b>	<b>9</b>	<b>5</b>

Löner, ersättningar och övriga förmåner, Tkr	2022	2021
Styrelse	-580	-573
Vd	-1 514	-1 646
Andra ledande befattningshavare <sup>1)</sup>	-390	-371
<b>Summa ledande befattningshavare</b>	<b>-2 484</b>	<b>-2 590</b>
Tjänstemän	-73 943	-73 394
<b>Totalt</b>	<b>-76 427</b>	<b>-75 984</b>
<b>Sociala kostnader</b>	<b>-30 925</b>	<b>-31 245</b>
varav pensionskostnader vd, inklusive löneskatt.	-715	-656
varav pensionskostnader andra ledande befattningshavare, inklusive löneskatt.	-207	-153
varav pensionskostnader tjänstemän, inklusive löneskatt.	-5 261	-5 120

<sup>1)</sup> Ledande befattningshavare består av företagsledningen, som är tillika engagerad av samtliga företag i KPA Pension. Därför fördelas lönerna mellan företagen.



## Not 15. Medelantal anställda samt löner och ersättningar forts.

Ersättning styrelse Tkr	Arvode		Övriga förmåner		Sociala kostnader <sup>1)</sup>		Totalt	
	2022	2021	2022	2021	2022	2021	2022	2021
<b>Styrelsens ordförande</b>								
Johan Sjöström <sup>2)</sup> , tf ordf, t o m mars 2021	-	-	-	-	-	-	-	-
Camilla Larsson <sup>2)</sup> , fr mars 2021	-	-	-	-	-	-	-	-
<b>Övriga styrelseledamöter</b>								
Christina Davidsson	-108	-113	-	-	-34	-36	-142	-149
Henrik Fritzon	-100	-113	-	-	-31	-36	-131	-149
Agneta Jöhnk, t o m maj 2021	-	-48	-	-	-	-15	-	-63
Karin George af Klercker <sup>2)</sup>	-	-	-	-	-	-	-	-
Patrik Johansson <sup>2)</sup>	-	-	-	-	-	-	-	-
Eva Palo Fredriksson, t o m maj 2021 <sup>2)</sup>	-	-	-	-	-	-	-	-
Maria Rudolphi <sup>2)</sup>	-	-	-	-	-	-	-	-
Anna-Karin Skatt	-124	-113	-	-	-39	-36	-163	-149
Monica Selin	-124	-113	-	-	-39	-36	-163	-149
Caroline Burger Olsson, fr maj 2021	-124	-73	-	-	-39	-23	-163	-96
Charlotta Carlberg, fr maj 2021 <sup>2)</sup>	-	-	-	-	-	-	-	-
<b>Summa ersättning styrelse</b>	<b>-580</b>	<b>-573</b>	<b>-</b>	<b>-</b>	<b>-182</b>	<b>-180</b>	<b>-762</b>	<b>-753</b>

<sup>1)</sup>Varav inga pensionskostnader.

<sup>2)</sup>Interna ledamöter erhåller inget arvode.

Arvodensnivåer styrelsen, Tkr	2022	2021
Styrelsearvode, fast årsarvode	-83	-81
Sammanträdesarvode per tillfälle	-8	-8

## Not 15. Medelantal anställda samt löner och ersättningar forts.

Löner, ersättningar, arvoden och förmåner, Tkr	Grundlön	Övriga förmåner och ersättningar, <sup>1)</sup>	Pensionskostnad, <sup>3)</sup>	Summa	Rörlig ersättning, <sup>2)</sup>	Avgiftsbestämda pensionskostnader
<b>2022</b>						
<b>Vd</b>						
Ninni Wibeck	-1 452	-62	-715	<b>-2 229</b>	-	-
Andra ledande befattningshavare 3 personer, <sup>4)</sup> varav 3 personer med rörlig ersättning	-387	-3	-207	<b>-597</b>	-6	-
<b>Övriga Tjänstemän</b>	-72 937	-1 005	-5 261	<b>-79 203</b>	-1 115	-2526
Övriga anställda 111 personer varav 111 personer med rörlig ersättning						
<b>Summa</b>	<b>-74 776</b>	<b>-1 070</b>	<b>-6 183</b>	<b>-82 029</b>	<b>-1 121</b>	<b>-2 526</b>
<b>2021</b>						
<b>Vd</b>						
Ninni Wibeck	-1 586	-60	-656	<b>-2 302</b>	-	-
Andra ledande befattningshavare 3 personer, <sup>4)</sup> varav 3 personer med rörlig ersättning	-366	-4	-153	<b>-523</b>	-5	-
<b>Övriga Tjänstemän</b>	-72 457	-937	-5 120	<b>-78 514</b>	-2 427	-2 416
Övriga anställda 115 personer varav 115 personer med rörlig ersättning						
<b>Summa</b>	<b>-74 409</b>	<b>-1 001</b>	<b>-5 929</b>	<b>-81 339</b>	<b>-2 432</b>	<b>-2 416</b>

<sup>1)</sup>Övriga förmåner och ersättningar avser huvudsakligen tjänstebil.

<sup>2)</sup>Rörlig ersättning avser Folksamns belöningsprogram.

<sup>3)</sup>Pensionskostnader avser kostnader hänförligt till respektive år.

<sup>4)</sup>Ledande befattningshavare består av koncernens företagsledning, som är tillika engagerad av samtliga företag i KPA Pension.

### Övrig information om ersättningar till anställda enligt Finansinspektionens föreskrift FFFS 2019:13

Under 2022 har det utbetalats 2 859 (2 272) tusen kronor inklusive särskild löneskatt avseende utfall från belöningsprogrammet för 2021. För räkenskapsåret 2022 har det avsatts 1 604 (3 131) tusen kronor inklusive särskild löneskatt, för utbetalning under 2023. Belöningsprogrammet är inte föremål för uppskjuten utbetalning.

Räkenskapsårets kostnadsförda totalbelopp för avgångsvederlag uppgick till 233 (144) tusen kronor. Räkenskapsårets ackumulerade totalbelopp för avgångsvederlag uppgick till 67 (414) tusen kronor och räkenskapsårets utbetalda avgångsvederlag uppgick till 606 (2 554) tusen kronor. Överenskommelserna om avgångsvederlag har alla haft individuella behov. I avgångsvederlagen ingår en tidigare anställd i ledande position.

## Not 15. Medelantal anställda samt löner och ersättningar forts.

### Ersättningar till ledande befattningshavare

#### Principer

Till styrelsens ordförande och ledamöter inklusive arbetstagarrepresentanter utgår arvode enligt bolagsstämmans beslut.

Ersättning till vd och andra ledande befattningshavare utgörs av grundlön, övriga förmåner och tjänstepension. Det finns inga rörliga ersättningar eller övriga ersättningar till ledande befattningshavare.

Med andra ledande befattningshavare avses de tre personer som tillsammans med vd utgör KPA Pensionsservice AB:s företagsledning.

#### Berednings- och beslutsprocessen

Styrelsen beslutar om vd:s anställningsvillkor. Ordförande förbereder tillsammans med annan styrelseledamot, frågan om vd:s anställningsvillkor för beslut av styrelsen.

#### Pension

Vd och ledande befattningshavare omfattas av den kollektivavtalade tjänstepensionsplanen, KTP. Några ytterligare utestående pensionsförpliktelser för styrelse och vd finns inte.

## Not 16. Tvister

Det förekommer inte några tvister som i väsentligt avseende kan påverka företagets finansiella ställning.

## Not 17. Förslag till vinstdisposition

### Till årsstämmans förfogande står:

Balanserade vinstmedel	60 434 859
Årets resultat	12 912 431
<b>Totalt, kronor</b>	<b>73 347 290</b>

Styrelsen och vd föreslår att det för räkenskapsår 2022 redovisade resultatet disponeras enligt följande:

Att i ny räkning balansera	73 347 290
	<b>73 347 290</b>

Beträffande företagets resultat och ställning i övrigt hänvisas till resultat- och balansräkning med tilläggsupplysningar.

## Not 18. Väsentliga händelser efter balansdagen

Inga väsentliga händelser har ägt rum efter balansdagens slut.

# Årsredovisningens undertecknande

Stockholm, det datum som framgår av elektronisk signering

-----  
Camilla Larsson  
*Ordförande*

-----  
Christina Davidsson

-----  
Henrik Fritzon

-----  
Charlotta Carlberg

-----  
Caroline Burger Olsson

-----  
Monica Selin

-----  
Patrik Johansson

-----  
Karin George af Klercker

-----  
Maria Rudolphi

-----  
Anna-Karin Skatt

-----  
Ninni Wibeck  
*VD*

Vår revisionsberättelse har lämnats det datum som framgår av elektronisk signering

Ernst & Young AB

-----  
Daniel Eriksson  
Auktoriserad revisor

# Definitioner och begrepp

## Sysselsatt kapital

Balansomslutning minskad med icke räntebärande skulder och uppskjutna skatteskulder i obeskattade reserver.

## Justerat eget kapital

Eget kapital samt obeskattade reserver med avdrag för uppskjuten skatteskuld.

## Avkastning på sysselsatt kapital

Resultatet efter finansiella poster i procent av genomsnittlig sysselsatt kapital. Sysselsatt kapital avser balansomslutningen minskad med icke räntebärande skulder och uppskjutna skatteskulder i obeskattade reserver.

## Avkastning på eget kapital

Resultat efter finansiella poster. Där resultatet är positivt beaktas avdrag för schablonmässig beräknad skatt. Detta resultat ställs i procent av genomsnittligt justerat eget kapital.

# Bolagsbenämningar

## Folksam

Folksam omfattar Folksam Liv-koncern och Folksam Sak-koncern. I begreppet koncern ingår konsoliderade och ej konsoliderade företag.

## Folksam Liv-koncernen

I de finansiella rapporterna används begreppet koncern för att beskriva konsoliderade och ej konsoliderade företag. I koncernens balans- och resultaträkningar med tillhörande noter avses företag som konsolideras. Folksam Liv konsoliderar dotterföretag som står under bestämmande inflytande. Intresseföretag och gemensamt styrda företag konsolideras och är de företag i vilka koncernen har ett betydande inflytande, men inte ett bestämmande inflytande. Folksam Liv är moderföretag i en koncern som förutom moderföretaget omfattar dels helägda dotterföretag som Folksam Tjänstepension AB (Folksam Tjänstepension) och Folksam Fondförsäkringsaktiebolag (publ) (Folksam Fondförsäkring), dels delägda företag som företagen inom KPA Pension, som ägs till 60 procent och Folksam LO Tjänstepension AB (publ) (fd Folksam LO Fondförsäkring), som ägs till 51 procent. KPA Pension omfattar KPA AB, KPA Tjänstepension AB (publ) (KPA Tjänstepension), KPA Tjänstepensionsförsäkring AB (publ) (KPA Tjänstepensionsförsäkring) samt KPA Pensionservice AB.

## Folksam Liv-gruppen

Avser den försäkringsgrupp som rapporteras enligt Solvens II-regelverket, för Folksam Liv motsvarar det företag som ingår i Folksam i Folksam Liv-koncernen det vill säga företag som både konsolideras och ej konsolideras i de finansiella rapporterna.

## Folksam Sak-koncernen

I de finansiella rapporterna används begreppet koncern för att beskriva konsoliderade och ej konsoliderade företag. I koncernens balans- och resultaträkningar med tillhörande noter avses företag som konsolideras. Folksam Sak konsoliderar dotterföretag som står under bestämmande inflytande. Intresseföretag och gemensamt styrda företag konsolideras och är de företag i vilka koncernen har ett betydande inflytande, men inte ett bestämmande inflytande. Folksam Sak är moderföretag i en koncern som förutom moderföretaget omfattar det helägda försäkringsdotterföretaget Tre Kronor Försäkring AB samt dotterföretag som bland annat bedriver fastighetsverksamhet.

## Folksam Sak-gruppen

Avser den försäkringsgrupp som rapporteras enligt Solvens II-regelverket, för Folksam Sak motsvarar det företag som ingår i Folksam Sak-koncernen det vill säga företag som både konsolideras och ej konsolideras i de finansiella rapporterna.

## Revisionsberättelse

Till bolagsstämman i KPA Pensionservice AB, org.nr 556569-1077

### Rapport om årsredovisningen

#### Uttalanden

Vi har utfört en revision av årsredovisningen för KPA Pensionservice AB för år 2022.

Enligt vår uppfattning har årsredovisningen upprättats i enlighet med årsredovisningslagen och ger en i alla väsentliga avseenden rättvisande bild av KPA Pensionservice ABs finansiella ställning per den 31 december 2022 och av dess finansiella resultat och kassaflöde för året enligt årsredovisningslagen. Förvaltningsberättelsen är förenlig med årsredovisningens övriga delar.

Vi tillstyrker därför att bolagsstämman fastställer resultaträkningen och balansräkningen.

#### Grund för uttalanden

Vi har utfört revisionen enligt International Standards on Auditing (ISA) och god revisionsd i Sverige. Vårt ansvar enligt dessa standarder beskrivs närmare i avsnittet *Revisorns ansvar*. Vi är oberoende i förhållande till KPA Pensionservice AB enligt god revisorssed i Sverige och har i övrigt fullgjort vårt yrkesetiska ansvar enligt dessa krav.

Vi anser att de revisionsbevis vi har inhämtat är tillräckliga och ändamålsenliga som grund för våra uttalanden.

#### Styrelsens och verkställande direktörens ansvar

Det är styrelsen och verkställande direktören som har ansvaret för att årsredovisningen upprättas och att den ger en rättvisande bild enligt årsredovisningslagen. Styrelsen och verkställande direktören ansvarar även för den interna kontroll som de bedömer är nödvändig för att upprätta en årsredovisning som inte innehåller några väsentliga felaktigheter, vare sig dessa beror på oegentligheter eller misstag.

Vid upprättandet av årsredovisningen ansvarar styrelsen och verkställande direktören för bedömningen av bolagets förmåga att fortsätta verksamheten. De upplyser, när så är tillämpligt, om förhållanden som kan påverka förmågan att fortsätta verksamheten och att använda antagandet om fortsatt drift. Antagandet om fortsatt drift tillämpas dock inte om styrelsen och verkställande direktören avser att likvidera bolaget, upphöra med verksamheten eller inte har något realistiskt alternativ till att göra något av detta.

#### Revisorns ansvar

Våra mål är att uppnå en rimlig grad av säkerhet om att årsredovisningen som helhet inte innehåller några väsentliga felaktigheter, vare sig dessa beror på oegentligheter eller misstag, och att lämna en revisionsberättelse som innehåller våra uttalanden. Rimlig säkerhet är en hög grad av säkerhet, men är ingen garanti för att en revision som utförs enligt ISA och god revisionsd i Sverige alltid kommer att upptäcka en väsentlig felaktighet om en sådan finns. Felaktigheter kan uppstå på grund av oegentligheter eller misstag och anses vara väsentliga om de enskilt eller tillsammans rimligen kan förväntas påverka de ekonomiska beslut som användare fattar med grund i årsredovisningen.

Som del av en revision enligt ISA använder vi professionellt omdöme och har en professionellt skeptisk inställning under hela revisionen. Dessutom:

- identifierar och bedömer vi riskerna för väsentliga felaktigheter i årsredovisningen, vare sig dessa beror på oegentligheter eller misstag, utformar och utför granskningsåtgärder bland annat utifrån dessa risker och inhämtar revisionsbevis som är tillräckliga och ändamålsenliga för att utgöra en grund för våra uttalanden. Risken för att inte upptäcka en väsentlig felaktighet till följd av oegentligheter är högre än för en väsentlig felaktighet som beror på misstag, eftersom oegentligheter kan innefatta agerande i maskopi, förfalskning, avsiktliga utelämnanden, felaktig information eller åsidosättande av intern kontroll.
- skaffar vi oss en förståelse av den del av bolagets interna kontroll som har betydelse för vår revision för att utforma granskningsåtgärder som är lämpliga med hänsyn till omständigheterna, men inte för att uttala oss om effektiviteten i den interna kontrollen.
- utvärderar vi lämpligheten i de redovisningsprinciper som används och rimligheten i styrelsens och verkställande direktörens uppskattningar i redovisningen och tillhörande upplysningar.
- drar vi en slutsats om lämpligheten i att styrelsen och verkställande direktören använder antagandet om fortsatt drift vid upprättandet av årsredovisningen. Vi drar också en slutsats, med grund i de inhämtade revisionsbevisen, om det finns någon väsentlig osäkerhetsfaktor som avser sådana händelser eller förhållanden som kan leda till betydande tvivel om bolagets förmåga att fortsätta verksamheten. Om vi drar slutsatsen att det finns en väsentlig osäkerhetsfaktor, måste vi i revisionsberättelsen fästa uppmärksamheten på upplysningarna i årsredovisningen om den väsentliga osäkerhetsfaktorn eller, om sådana upplysningar är otillräckliga, modifiera uttalandet om årsredovisningen. Våra slutsatser baseras på de revisionsbevis som inhämtas fram till datumet för revisionsberättelsen. Dock kan framtida händelser eller förhållanden göra att ett bolag inte längre kan fortsätta verksamheten.
- utvärderar vi den övergripande presentationen, strukturen och innehållet i årsredovisningen, däribland upplysningarna, och om årsredovisningen återger de underliggande transaktionerna och händelserna på ett sätt som ger en rättvisande bild.

Vi måste informera styrelsen om bland annat revisionens planerade omfattning och inriktning samt tidpunkten för den. Vi måste också informera om betydelsefulla iakttagelser under revisionen, däribland de eventuella betydande brister i den interna kontrollen som vi identifierat.

## Rapport om andra krav enligt lagar och andra författningar

### Uttalanden

Utöver vår revision av årsredovisningen har vi även utfört en revision av styrelsens och verkställande direktörens förvaltning av KPA Pensionservice AB för år 2022 samt av förslaget till dispositioner beträffande bolagets vinst eller förlust.

Vi tillstyrker att bolagsstämman disponerar vinsten enligt förslaget i förvaltningsberättelsen och beviljar styrelsens ledamöter och verkställande direktören ansvarsfrihet för räkenskapsåret.

### Grund för uttalanden

Vi har utfört revisionen enligt god revisionsd i Sverige. Vårt ansvar enligt denna beskrivs närmare i avsnittet *Revisorns ansvar*. Vi är oberoende i förhållande till KPA Pensionservice AB enligt god revisionsd i Sverige och har i övrigt fullgjort vårt yrkesetiska ansvar enligt dessa krav.

Vi anser att de revisionsbevis vi har inhämtat är tillräckliga och ändamålsenliga som grund för våra uttalanden.

### Styrelsens och verkställande direktörens ansvar

Det är styrelsen som har ansvaret för förslaget till dispositioner beträffande bolagets vinst eller förlust. Vid förslag till utdelning innefattar detta bland annat en bedömning av om utdelningen är försvarlig med hänsyn till de krav som bolagets verksamhetsart, omfattning och risker ställer på storleken av bolagets egna kapital, konsolideringsbehov, likviditet och ställning i övrigt.

Styrelsen ansvarar för bolagets organisation och förvaltningen av bolagets angelägenheter. Detta innefattar bland annat att fortlöpande bedöma bolagets ekonomiska situation och att tillse att bolagets organisation är utformad så att bokföringen, medelsförvaltningen och bolagets ekonomiska angelägenheter i övrigt kontrolleras på ett betryggande sätt. Verkställande direktören ska sköta den löpande förvaltningen enligt styrelsens riktlinjer och anvisningar och bland annat vidta de åtgärder som är nödvändiga för att bolagets bokföring ska fullgöras i överensstämmelse med lag och för att medelsförvaltningen ska skötas på ett betryggande sätt.

### Revisorns ansvar

Vårt mål beträffande revisionen av förvaltningen, och därmed vårt uttalande om ansvarsfrihet, är att inhämta revisionsbevis för att med en rimlig grad av säkerhet kunna bedöma om någon styrelseledamot eller verkställande direktören i något väsentligt avseende:

- företagit någon åtgärd eller gjort sig skyldig till någon försummelse som kan föranleda ersättningsskyldighet mot bolaget, eller
- på något annat sätt handlat i strid med aktiebolagslagen, årsredovisningslagen eller bolagsordningen.

Vårt mål beträffande revisionen av förslaget till dispositioner av bolagets vinst eller förlust, och därmed vårt uttalande om detta, är att med rimlig grad av säkerhet bedöma om förslaget är förenligt med aktiebolagslagen.

Rimlig säkerhet är en hög grad av säkerhet, men ingen garanti för att en revision som utförs enligt god revisionsd i Sverige alltid kommer att upptäcka åtgärder eller försummelser som kan föranleda ersättningsskyldighet mot bolaget, eller att ett förslag till dispositioner av bolagets vinst eller förlust inte är förenligt med aktiebolagslagen.

Som en del av en revision enligt god revisionsd i Sverige använder vi professionellt omdöme och har en professionellt skeptisk inställning under hela revisionen. Granskningen av förvaltningen och förslaget till dispositioner av bolagets vinst eller förlust grundar sig främst på revisionen av räkenskaperna. Vilka tillkommande granskningsåtgärder som utförs baseras på vår professionella bedömning med utgångspunkt i risk och väsentlighet. Det innebär att vi fokuserar granskningen på sådana åtgärder, områden och förhållanden som är väsentliga för verksamheten och där avsteg och överträdelser skulle ha särskild betydelse för bolagets situation. Vi går igenom och prövar fattade beslut, beslutsunderlag, vidtagna åtgärder och andra förhållanden som är relevanta för vårt uttalande om ansvarsfrihet. Som underlag för vårt uttalande om styrelsens förslag till dispositioner beträffande bolagets vinst eller förlust har vi granskat om förslaget är förenligt med aktiebolagslagen.

Stockholm, det datum som framgår av elektronisk underskrift

Ernst & Young AB

Daniel Eriksson  
Auktoriserad revisor

