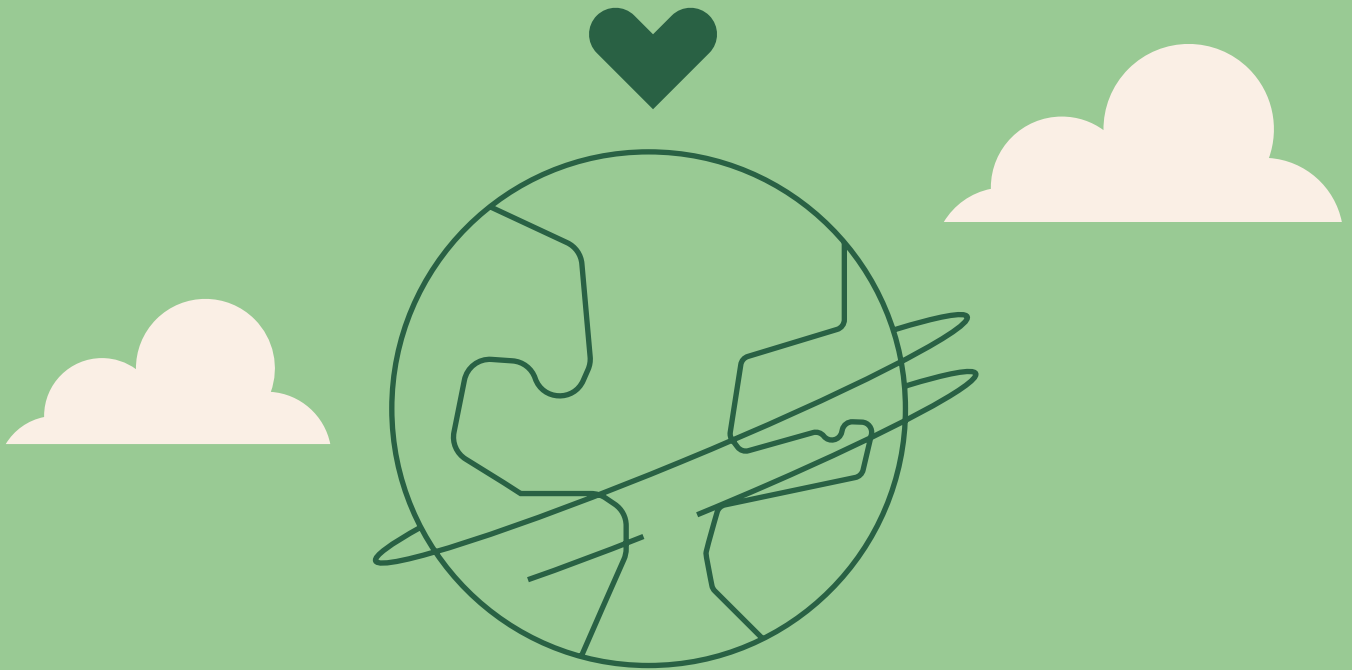




KPA

# Hållbarhets- redovisning 2022



## Hållbara pensioner i 100 år

För 100 år sedan, 1922, var klimatförändringar ett okänt begrepp. Däremot fanns ett behov av att ge trygga pensioner till de som arbetade i landets kommuner. Därför startades det som i dag är KPA Pension. Under 100 år händer mycket men vårt uppdrag att leverera trygga och bra pensioner till den kommunala sektorn består.

Vårt hållbarhetsarbete ska vara tillgängligt, transparent och uppfylla lagar, regler och frivilliga ramverk.

För att kunder, ägare, medarbetare och övriga intressenter ska kunna följa vårt hållbarhetsarbete över tid och få information om året som gått ger vi ut en hållbarhetsredovisning varje år.

# Innehåll

	Sidan
Vd har ordet.....	5
Hållbarhetsåret 2022 .....	7
Det här är KPA Pension.....	10
Vi och vår omvärld .....	15
<b>Ansvarsfull kapitalförvaltning</b>	<b>22</b>
Vad är en hållbar kapitalförvaltning? .....	23
Hållbara investeringskriterier.....	28
Fastigheter för trygga pensioner .....	35
Hållbart fondutbud .....	37
<b>Vår egen verksamhet</b>	<b>38</b>
Miljö och klimat.....	39
Vi som jobbar på KPA Pension .....	43
<b>Hållbarhetsstyrning</b>	<b>46</b>
Hållbarhetsorganisation .....	47
Ordning och reda .....	49
<b>Fördjupad hållbarhetsinformation</b>	<b>54</b>
GRI-index.....	62
TCFD-index .....	65

KPA Pensions hållbarhetsredovisning omfattar samtliga KPA-bolag, om inget annat anges. KPA Pension är ett gemensamt varumärke där följande bolag ingår:

- KPA AB 556527-7182
- KPA Tjänstepension AB 502010-3502
- KPA Tjänstepensionsförsäkring AB 516401-6544
- KPA Pensionservice AB 556569-1077

**Mycket har förändrats  
sedan 1922.**

**Men vi har fortfarande  
en bit kvar innan vi har  
jämställda pensioner.**



# Vd har ordet

100 år, det är så länge KPA Pension har funnits till. Tänk, hur Sverige såg ut för 100 år sedan. Då fanns inga kollektivavtal och kvinnor hade nyligen fått rösta för första gången. KPA Pension startade som en pensionskassa för några få kommuner. Vårt uppdrag har vuxit genom åren och idag hjälper vi majoriteten av landets kommuner och regioner med pensionsadministration och tar hand om tjänstepensionen för drygt två miljoner pensions sparare.

Mycket har förändrats sedan 1922. Men vi har fortfarande en bit kvar innan vi har jämställda pensioner. En viktig pusselbit kom på plats under året med det nya pensionsavtalet AKAP-KR som ger högre pensionsavsättningar till anställda i kommuner och regioner. Det får en stor betydelse i en kvinnodominerad sektor.

2022 började dystert med Rysslands invasion av Ukraina. Det är en stor humanitär katastrof som också bidragit till finansiell oro med stigande inflation, ökade energi- och matpriser. Detta får även konsekvenser för tjänstepensionerna.. De allra flesta av våra kunder har en traditionell försäkring med en garanterad del. Det är ett sparande som är uppbyggt för att klara just för den här typen av svängningar vi ser nu. Och under året har vi gjort förändringar för att öka möjligheterna till avkastning under sparandetiden samtidigt som pensionsutbetalningarna ska bli trygga och förutsägbara.

Kommuner och regioner har en nyckelroll för klimatomställningen. De behöver dessutom hantera konsekvenserna av redan pågående klimatförändringar. Under året har jag träffat representanter för en rad kommuner och regioner för att diskutera deras behov av finansiering. Syftet är att främja tillgången på hållbara investeringar som exempelvis kommunobligationer.

Men för att Sverige ska nå klimatmålen behöver vi en kraftfull och långsiktig klimatpolitik som skapar förutsättningar för omställning. För viljan finns i kommuner, regioner och hos investerarna.



**Camilla Larsson**, vd KPA Pension



Lika viktigt som att välja hållbara investeringar är hur vi agerar som ägare.

# Hållbarhetsåret 2022

## Mer i pension bidrar till hållbart arbetsliv

Under året beslutades om ett nytt pensionsavtal som ger upp emot en miljon anställda i kommuner, regioner och kommunala bolag mer i pension då avsättningen för de flesta höjs med cirka 33 procent. Samtidigt höjs lägsta åldern för pension från 55 år till 60 år, i linje med att vi förväntas jobba längre upp i åldrarna. Det nya avtalet är helt premiebestämt vilket bidrar till större valfrihet för pensionsspararna som också får en mer förutsägbar pension.

## Hållbarhetskrav vid upphandling av pensionsförsäkring

Kommuner har en nyckelroll i den gröna omställningen och arbetar ofta utifrån ambitiösa klimatmål. Vid upphandlingar av infrastruktur och transporter är det en självklarhet att ställa klimatkrav. Nu utökas kraven till att även omfatta upphandling av finansiella tjänster. Nynäshamns kommun var först ut med att ställa utvärderingskrav vid en upphandling av pensionsförsäkring plus pensionsadministration. Leverantörerna ombads redovisa nyckeltal gällande koldioxidutsläpp i den egna verksamheten med målet nettonoll år 2030, samt koldioxidavtrycket i den egna aktieportföljen.

Under året har KPA Pension fört dialog med Upphandlingsmyndigheten i syfte att förenkla för kommuner och regioner att ställa hållbarhetskrav vid upphandling av pensionsadministration och andra finansiella tjänster.

## Etik och demokrati hett ämne i ledarskapsutbildning

Under hösten fick några medarbetare med Camilla Larsson i spetsen tillfälle att under en dag leda samtal kring etik och demokrati med ett gäng engagerade ungdomar. Deltagarna genomför en utbildning i värdebaserat ledarskap som arrangeras av Scouternas folkhögskola tillsammans med Konungens stiftelse för ungt ledarskap. Under dagen fick deltagarna diskutera och reflektera kring värderingar kopplat till hållbarhet, bland annat med utgångspunkt från våra investeringskriterier. I diskussionerna imponerades vi över hur snabbt ungdomarna lyckades mejsla ut dilemmat kring vapenkriteriet. De resonerade om huruvida det är en demokratisk rättighet att försvara sig eller om det istället är en demokratisk rättighet att slippa ha vapen i sin närhet. Ett intressant ämne som blossat upp på nytt i kölvattnet av kriget i Ukraina och Sveriges Natoansökan. Vi tar med oss ungdomarnas kloka synpunkter och den framtidstro de förmedlade.

## Pensionspengar till kampen mot hunger

Rysslands invasion av Ukraina har orsakat brist på livsmedel och experter bedömer att det råder en akut risk för svältkatastrofer på flera håll i världen. Samtidigt pågår klimatförändringarna och alla delar i samhället behöver ställa om. Vi som pensionsbolag har möjlighet att driva utvecklingen i rätt riktning. Genom att investera 440 miljoner kronor i en obligation från FN-organet International Fund for Agricultural Development (IFAD) skapar vi avkastning till pensionsspararna samtidigt som pengarna gör nytta där de behövs som bäst. Obligationen syftar till att hjälpa småskaliga jordbrukare att anpassa sig till klimatförändringarna, få tillgång till leveranskedjor och marknader samt producera mer diversifierade livsmedel. Vi har även investerat drygt 1,6 miljarder kronor i en grön obligation från Världsbanken (Internationella banken för återuppbyggnad och utveckling, IBRD) där pengarna bland annat ska stötta energiprojekt för att minska utsläppen av växthusgaser men också främja biologisk mångfald.

## Uppmanar till klimatmål

Lika viktigt som att välja hållbara investeringar är hur vi agerar som ägare. KPA Pension är en av initiativtagarna till Nettonollalliansen, ett initiativ som samlar en rad institutionella investerare med målet att ha nettonollutsläpp i tillgångsportföljerna till år 2050 i linje med Parisavtalet. Inom ramen för alliansen arbetar vi aktivt för att de största utsläpparna i portföljen ska anta vetenskapligt förankrade klimatmål. Vi jobbar också för att främja tillgången på hållbara investeringar och under året har vd Camilla Larsson träffat en rad kommuner för att diskutera deras behov kopplat till klimatomställningen. Samtidigt arbetar vi vidare med att minska utsläppen från våra tillgångar men också från vår egen verksamhet.

Men för att lyckas med att skapa en global nettonollekonomi behöver världens politiker stifta lagar och vidta policyåtgärder som tydligt adresserar klimatkrisen. Därför var KPA Pension en av de 602 investerarna som undertecknade en uppmaning till världens alla regeringar om att kraftigt öka ambitionerna i klimatarbetet. Uppmaningen skickades ut inför klimatmötet COP27 som ägde rum i november i den egyptiska staden Sharm el-Sheikh.

Mötet satte fokus på frågan kring hur klimatomställningen ska finansieras och det visar vilken viktig roll vår bransch kan spela. Tyvärr resulterade inte mötet i tillräckligt tydliga åtgärder som ligger i paritet med hotet från klimatförändringarna. Även i Sverige krävs mer ambitiös klimatagenda som tydligt syftar till att minska fossilberoendet.

## Fastigheter för trygga och bra pensioner

KPA Pension har under året fortsatt att expandera fastighetsportföljen. Köpet av "Vasahuset" bestående av två kontorsfastigheter på Vasagatan i centrala Stockholm för drygt tre miljarder kronor ökar andelen direktägda fastigheter i tillgångsportföljen. Vår bedömning är att fastigheter på attraktiva adresser är investeringar som bidrar till en diversifierad portfölj som ger en stabil avkastning även i tider av ekonomisk osäkerhet.





## Januari

Den rörliga avgiften för traditionell försäkring inom avtalsområdet (A)KAP-KL sänks från 0,11 procent till 0,09 procent.



## Februari

Investerar drygt 1,6 miljarder kronor i en grön obligation från Världsbanken (Internationella banken för återuppbyggnad och utveckling, IBRD) som syftar till att finansiera hållbar utveckling runt om i världen.

## Mars

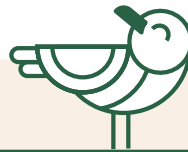
Fossilfritt Sverige lämnar över en finansieringsstrategi till regeringen som beskriver hur staten kan underlätta industrins omställning till fossilfrihet. KPA Pension har tillsammans med tolv andra aktörer skrivit under strategin.

## April

För elfte året i rad har KPA Pension utsetts till Sveriges mest hållbara varumärke i pensionsbranschen när Sustainable Brand Index 2022 presenterades.

## Maj

Nynäshamns kommun är först utmed att ställa utvärderingskrav vid upphandling av pensionsförsäkring och pensionsadministration.



## Juni

Investerar cirka 440 miljoner kronor (44 MUSD) i en obligation som ska arbeta för att minska matbristen i världen.

## Juli

KPA Pension utökar sin investering i Heimstaden Bostad med cirka 4,2 miljarder kronor i samband med en nyemission.

## Augusti

Investerar totalt 5 miljarder kronor i bolånefonderna Stabelo Bolånefond I och Hypoteket Bolånefond II fördelat på 2,5 miljarder kronor i respektive fond.

## September

Tillsammans med branschkollegor uppmärksammar vi vikten av att ha tjänstepension på Tjänstepensionens dag. Årets kampanj frontas av dansprofilen Tony Irving.

## Oktober

Klimatpakten är ett nätverk med målet att Stockholm ska vara fossilfritt till 2040. Vid årsmötet i Blå hallen berättar vd Camilla Larsson hur KPA Pension blev pionjärer inom hållbarhet redan på 90-talet och hur vi lyckats behålla den positionen.

## November

Inför COP27-mötet i Egypten lämnas en uppmaning till regeringar världen över om att drastiskt höja klimatambitionerna. KPA Pension är en av de 602 investerare som står bakom initiativet.

## December

Svenska företag uppmanar till tuffare klimatpolitik i debattartikel i Aftonbladet. KPA Pensions hållbarhetschef Karin Stenmar är en av undertecknarna.

# Det här är KPA Pension

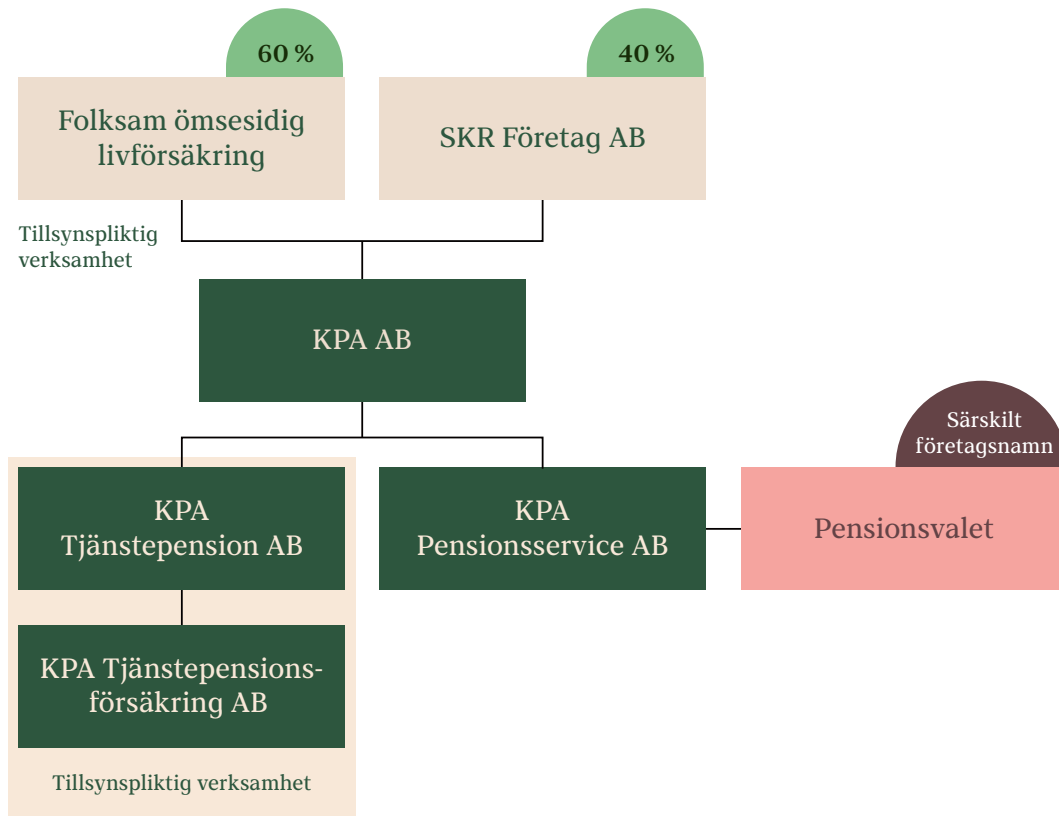
**KPA Pension består av följande bolag:**

- KPA AB
- KPA Tjänstepension AB
- KPA Tjänstepensionsförsäkring AB
- KPA Pensionservice AB

Samtliga bolag bedriver verksamhet under det gemensamma varumärket KPA Pension som erbjuder traditionell pensionsförsäkring, fondförsäkring, livförsäkring, pensionsadministration, utbildning, konsulttjänster, valcentral och kapitalförvaltning med hållbar inriktning.

KPA Tjänstepensionsförsäkring AB och KPA Tjänstepension AB bedriver verksamhet enligt ömsesidiga principer. Företagen får inte dela ut vinst och konsolideras inte. Allt överskott återförs till försäkringstagarna.

KPA Pension ägs till 60 procent av Folksam och till 40 procent av SKR (Sveriges kommuner och regioner). Verksamheten bedrivs i Stockholm och Sundsvall. På båda orterna delar vi kontorsyta med Folksam. KPA Pension har ingen verksamhet utanför Sverige.





# Tjänstepensionsbolaget för kommuner och regioner

KPA Pension är pensionsbolaget för kommuner, regioner och deras anställda. Så har det varit i hundra år. Det som en gång startade som en pensionskassa för elva städer är idag ett modernt pensionsbolag som ger kunderna trygga och hållbara tjänstepensioner till låga avgifter.

## Vår vision

Våra kunder ska känna sig trygga i en hållbar värld.

## Vår affärsidé

KPA Pension erbjuder pension, försäkring, administration och tjänster till kommunsektorn. Våra affärsförutsättningar skapas genom kollektivavtal och kombinerar trygga pensioner med hållbara placeringar.

## Vårt övergripande mål

KPA Pension är det självklara och hållbara valet för tjänstepension i kommuner och regioner.

# Så skapar vi värde för:

## Pensionsspararna

KPA Pensions uppgift är att se till att de som arbetar i kommuner, regioner och kommunala bolag får trygga och bra tjänstepensioner.

Arbetsmarknadens parter har KPA Pension som förvalsbolag för de kunder som inte själva gör ett val för sin tjänstepension. Deras pengar förvaltas i en traditionell försäkring med en garanterad del. För de kunder som istället vill ha ett fondsparande erbjuder vi externt förvaltade fonder som lever upp till högt ställda hållbarhetskrav. Genom kollektivavtal har dessutom ungefär en miljon anställda en tjänstegrupplivförsäkring hos oss.

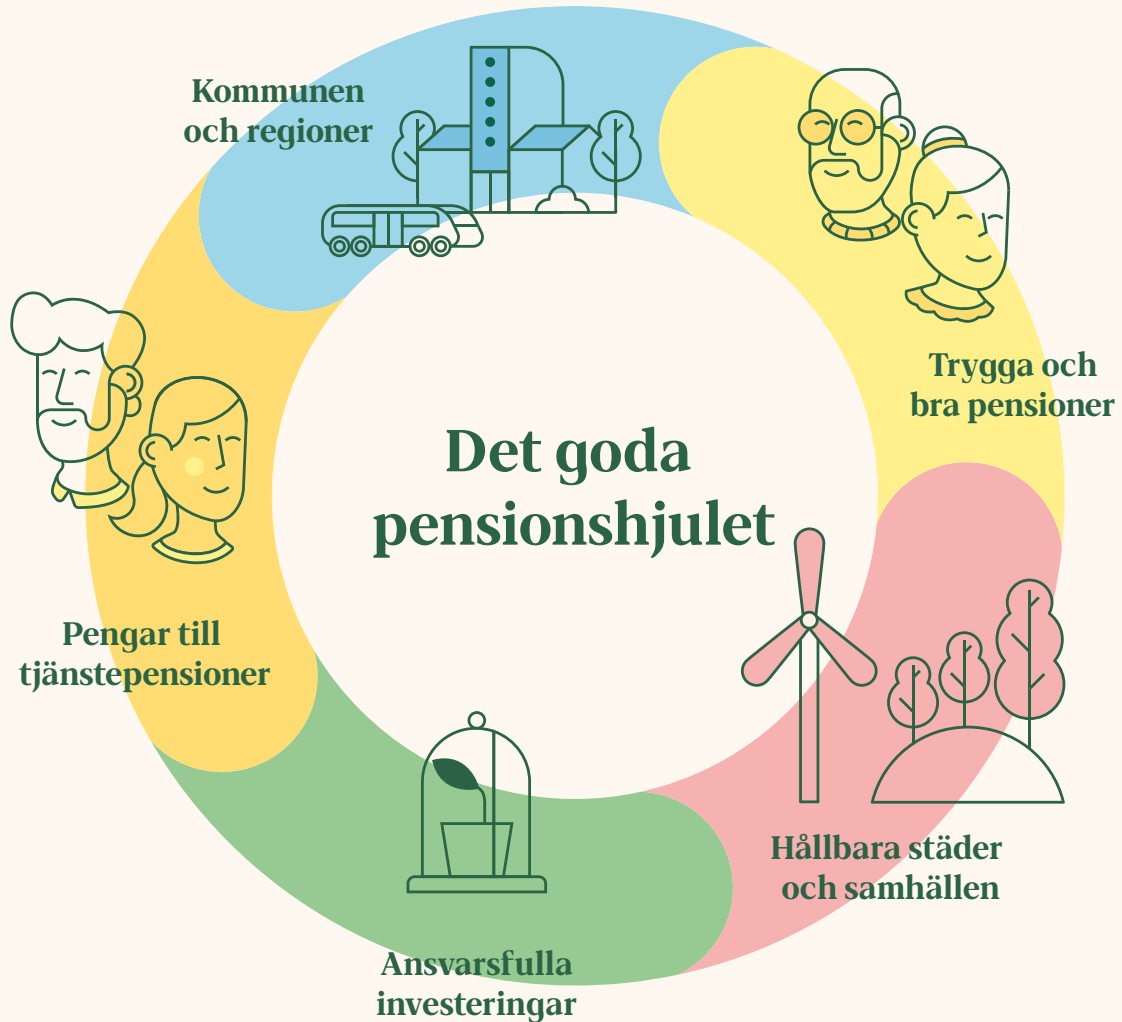
## Kommuner, regioner och kommunala bolag

Kommuner, regioner och kommunala bolag vänder sig till KPA Pension för pensionsadministration, försäkring och stöd i pensionsfrågor. I vårt utbud finns val- och förmedlingstjänst, beräkning och utbetalning av olika pensionsförmåner, förmånsbestämd försäkring samt beräkning och prognos av pensionsskuld. Vi erbjuder även konsulttjänster och utbildning. Bland kunderna finns majoriteten av landets kommuner och regioner samt ett stort antal kommunala bolag.

Tillsammans med kommuner och regioner vill vi vara med att skapa förutsättningar för en grön omställning och bidra i deras arbete med att bygga hållbara städer och samhällen. Bland annat genom satsningar på infrastruktur eller projekt för att motverka eller förbereda för klimatförändringarna. Vi vill även bidra till social hållbarhet där jämställda pensioner och arbetsliv är viktiga frågor där vi kan bidra med ökad kunskap. Vi vill också medverka till att öka utbudet av sociala investeringar.

## Klimat och samhälle

KPA Pension har en samhällsbärande roll. Vår viktigaste uppgift är att förvalta och betala ut pensioner. Detta uppdrag ger oss både möjlighet och skyldighet att bidra till ett hållbart samhälle där klimatomställningen men även sociala aspekter av hållbarhet innebär utmaningar. Vår största påverkan får vi genom att välja investeringar som är hållbara, välja bort investeringar som på olika sätt skadar människor eller klimat och att vara aktiva ägare genom att ställa krav och påverka i frågor som rör miljö, klimat eller mänskliga rättigheter. Jämställdhet och mångfald är också viktiga samhällsfrågor som vi arbetar med på olika sätt, både i vår egen verksamhet, i våra investeringar och genom att lyfta frågorna i olika forum.



Vår uppgift är att se till att våra kunder ska få en trygg och bra tjänstepension. Arbetsgivarna, alltså kommunerna och regionerna, betalar premier till oss. Dessa pengar investerar vi i olika tillgångar som till exempel aktier eller fastigheter. De kan också vara med att finansiera lokala projekt som bidrar till den gröna omställningen. Till exempel nya cykelvägar i Göteborg, en simhall i Linköping och hållbara hyresrätter i Skåne. Det är investeringar som kunderna har nytta av redan idag, samtidigt som de bidrar till trygga pensioner längre fram. Vi kallar det "Det goda pensionshjulet".



# Vi och vår omvärld

KPA Pension ska vara det ledande pensionsbolaget inom hållbarhet och då behöver vi arbeta tillsammans med vår omvärld. Det är styrelserna som har utsett våra viktigaste intressenter genom att bedöma relationen till vår affär. Som representant för våra ägare är styrelserna en viktig intressent. Flera av styrelsemedlemmarna ingår även andra intressentgrupper genom deras positioner inom SKR, fackförbund, arbetsgivarorganisationer eller som pensionssparare. Det bidrar till ett välförankrat och relevant hållbarhetsarbete.

# Intressenter och väsentlighetsanalys

Vi jobbar nära våra intressenter, det är en del av vår vardag. För att få en djupare förståelse för hur vi kan tillmötesgå behov, drivkrafter och önskemål kompletterar vi med kundundersökningar, medarbetarundersökningar och styrelseseminarium. Vi tar också del av offentlig statistik, omvärldsbevakning, externa konsument- och attitydundersökningar samt ger själva ut rapporter. Vi tar även del av externa bedömningar av vårt arbete.

Redan 1998 började vi ställa frågor till kunderna om deras inställning till hållbarhet. Sedan dess genomför vi löpande undersökningar mot våra viktigaste intressenter. Dessa kompletteras med andra aktiviteter där vi kan fånga upp intressenternas drivkrafter och önskemål. När det utkristalliseras vilka hållbarhetsfrågor som är viktigast för våra intressenter bedömer vi hur frågorna påverkar vår affär och verksamhet och i vilken utsträckning vi själva orsakar negativ påverkan eller hur vi kan bidra inom området. Denna process utgör väsentlighetsanalysen som ligger till grund för våra hållbarhetsmål och som också ingår i affärsplanering och strategiarbete.



## Arbetsmarknadens parter

Arbetsmarknadens parter är den intressentgrupp som har störst påverkan på oss eftersom vår affär bygger på kollektivavtal. De har ett naturligt fokus på arbetsvillkor. När pensionsåldern ökar blir frågor kring hälsa och jämställdhet viktigare.

### Former för dialog

- NKI 2022 (Nöjd Kund Index, årlig)
- Rapporter
- Seminarier
- Utbildningar och informationsträffar

### Väsentliga områden

- Jämställda pensioner
- Hållbart arbetsliv
- Arbetsrättsliga villkor



## Kommuner och regioner

Det är kommuner och regioner som bygger hållbara städer och samhällen och som också bär ett stort ansvar för klimatomställningen. Vi delar deras drivkrafter och vill bidra som en naturlig pensionspartner men också genom omställningsinvesteringar. Kommuner och regioner är stora arbetsgivare som behöver attrahera arbetskraft genom bra arbetsvillkor, där tjänstepension är en viktig förmån.

### Former för dialog

- NKI 2022 (Nöjd Kund Index, årlig)
- KPA Live, digitala kundträffar
- Utbildningar

### Väsentliga områden

- Hållbara städer och samhällen
- Finansiering av grön infrastruktur
- Social hållbarhet och hållbart arbetsliv
- Attraktiv arbetsgivare med bra tjänstepensioner



## Pensionssparare

Vårt hållbarhetsarbete tar avstamp från pensionsspararna och deras hållbarhetspreferenser. De vill ha trygga och bra pensioner samtidigt som efterfrågan på hållbara pensioner ökar. När kunderna förväntas jobba längre blir ett hållbart arbetsliv en nyckelfråga.

### Former för dialog

- NKI 2022 (Nöjd Kund Index, löpande kvartalsvis)
- Varumärkestracking (löpande)
- Undersökning hållbarhet (2021, 2020)

### Väsentliga områden

- Trygga och hållbara pensioner
- Hållbart arbetsliv med fokus på hälsa
- Jämställdhet och mångfald
- Klimat och miljö





## Medarbetare

Våra medarbetares engagemang och kompetens är avgörande för hur vi lyckas i vårt hållbarhetsarbete. Vi ska vara en attraktiv arbetsplats. Det innebär att vi ska ha jämställda löner och erbjuda en inkluderande arbetsmiljö som främjar medarbetares hälsa.

### Former för dialog

- Medarbetarundersökning 2022
- Arbetsmiljöundersökning 2022
- Undersökning ledarskap och förändringskraft 2022

### Väsentliga områden

- Hållbart arbetsliv med fokus på hälsa
- Jämställdhet och mångfald
- Arbetsrättsliga villkor
- Klimat och miljö



## Övriga

Våra ägare SKR och Folksam, men även Finansinspektionen, lagstiftare och myndigheter har ett stort inflytande på hur vi bedriver vår verksamhet. Finansinspektionen har en särskilt viktig roll i egenskap av tillsynsmyndighet. De förväntar sig att vi lever upp till lagar och regler och att vi tillhandahåller transparent hållbarhetsinformation.

### Former för dialog

- Styrelseseminarium 2022
- Utbildningar och informationsträffar

### Väsentliga områden

- Klimat och miljö
- Social hållbarhet
- Lagar och regler
- Rapportering och transparens





## Hållbarhetsmål

Vårt hållbarhetsarbete är organiserat i två övergripande målområden, människa och samhälle samt klimat och miljö. Inom dessa har vi prioriterat sex mål utifrån Agenda 2030 som utgår från våra väsentlighetsanalysen där intressenterna, vår affär och vår påverkan på miljö och samhälle är centrala. Utifrån målområdena skapar verksamheten hållbarhetsmål där de viktigaste är att vi ska ha nettonoll i placeringsportföljerna till år 2050 och att våra egna utsläpp ska ner till nettonoll år 2030. Dessa och övriga mål följs upp i verksamheten men även i miljöledningssystemet ISO 14001.

### Människor och samhälle

Genom vår affär har vi ett naturligt fokus på flera mål inom social hållbarhet. Som kommunerna och regionernas pensionsbolag bidrar vi till ekonomisk trygghet. Att erbjuda trygga och bra pensioner är vår viktigaste uppgift. Schyssta villkor ska gälla oavsett om du är kund, medarbetare eller arbetar någonstans i vår leverantörskedja eller i bolag som vi har investerat i.



#### God hälsa och välbefinnande

Hälsa är viktigt för oss som arbetsgivare men också för att våra kunder ska orka med ett långt arbetsliv. Klimatförändringar och miljöfrågor får också konsekvenser för människors hälsa.



#### Jämställdhet och mångfald

Vi motverkar diskriminering och främjar lika rättigheter och möjligheter, även utifrån ett hbtqi-perspektiv. Vi lyfter frågan om jämställda pensioner, jämställdhet och mångfald bidrar till affärsnytta men är också en fråga om mänskliga rättigheter.



#### Anständiga arbetsvillkor och ekonomisk tillväxt

Vår affär utgår från kollektivavtal som sluts mellan fack och arbetsgivare. Målet är därför centralt för vår verksamhet och påverkar miljö, ekonomi och mänskliga rättigheter.



## Klimat och miljö

För att klara klimatmålen behövs kraftiga insatser från alla delar i samhället. Som en stor finansiell aktör har vi ett ansvar att påverka i hållbar riktning. Målet är att våra portföljer ska ha nettonollutsläpp till år 2050 och vår egen verksamhet år 2030. Vi vill också öka medvetenheten om hur hållbara pensioner fungerar och göra det enklare för kunderna att välja hållbart.



### Hållbara städer och samhällen

Tillsammans med kommuner och regioner bidrar vi till omställningen till ett mer hållbart samhälle genom till exempel investeringar i grön infrastruktur. Det handlar om att minska utsläppen och att förbereda sig inför kommande klimatförändringar. Detta kräver stora investeringar. Men målet innefattar också sociala dimensioner där en växande befolkning tillsammans ska skapa fungerande samhällen.



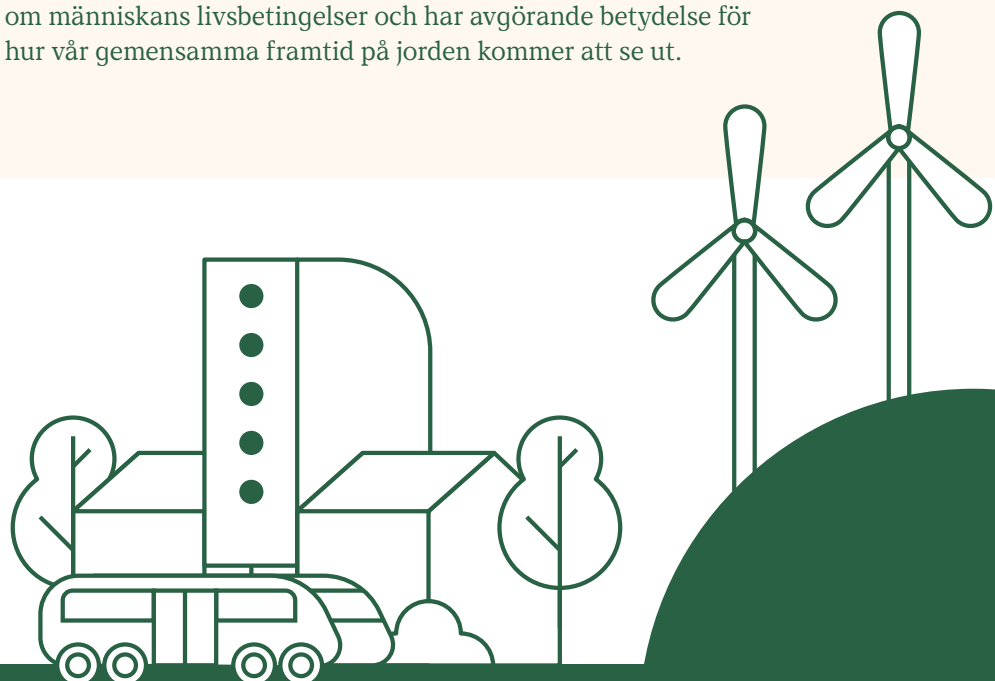
### Hållbar konsumtion och produktion

Vi ställer krav på leverantörer och de bolag vi investerar i för att begränsa effekterna på miljö och klimat samt bevara biologisk mångfald. Då handlar det om investeringsrisk och trygghet av framtida pensioner. Men vi ställer också hållbarhetskrav på våra leverantörer. Konsumtion och produktion är de områden våra kunder allra tydligast kopplar till hållbarhet och som de själva upplever att de kan påverka genom sitt eget konsumtionsmönster.



### Begränsa klimatförändringarna

Vi verkar för att begränsa den globala uppvärmningen till 1,5-grad i linje med Parisavtalet. Arbetet sker bland annat genom nettonollmål både i vår kapitalförvaltning och i vår egen verksamhet. Frågan handlar om människans livsbetingelser och har avgörande betydelse för hur vår gemensamma framtid på jorden kommer att se ut.



## Ett hållbarhetsarbete som tål att granskas

För att vårt hållbarhetsarbete ska leda till fler och nöjdare kunder samt öka vår attraktivitet som arbetsplats är det viktigt att hållbarhetsarbetet är känt och uppskattas av våra målgrupper. Det försöker vi uppnå genom att berätta om det i vår kommunikation. För att följa resultatet genomför vi löpande undersökningar hos de aktuella målgrupperna samt tar del och lär av externa granskningar.

### Nöjda kunder

Totalindex	2022	2021	2020
Nöjda pensionssparare	74	76	73
Nöjda kommuner och regioner	91	92	93
Nöjda fack och arbetsgivarorganisationer	77	76	-

Siffrorna visar procent av respondenter som angett fyra eller fem på en femgradig skala.

### Sveriges mest hållbara pensionsbolag, enligt konsumenterna

För elfte året i rad har vi utsetts till Sveriges mest hållbara pensionsbolag av svenska konsumenter i Sustainable Brand Index årliga mätning. Resultatet bekräftas även i vår egen varumärkestracking som visar att varumärket står sig starkt i jämförelse med andra aktörer på marknaden.



### Olika sätt att bedöma pensionsbolagens hållbarhetsarbete

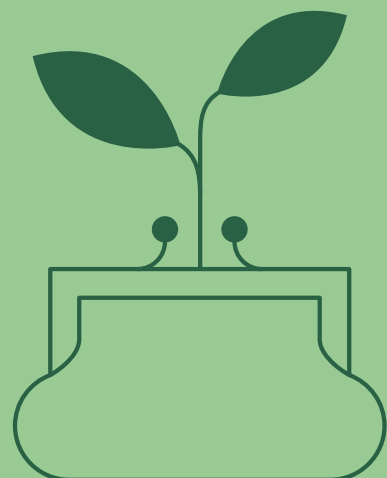
Branschens bedömningar av pensionsbolagens hållbarhetsarbete är viktiga för oss. Pensionsförmedlare Söderberg & Partners publicerar årligen en hållbarhetsrapport där de utvärderar olika aktörers hållbarhetsarbete och ger betyg enligt trafikljusfärger. KPA Pension fick återigen gult ljus. Max Matthiessen gör i sin rapport för 2022 inte någon helhetsbedömning. I stället utvärderar de hållbarhetsarbetet för varje tillgångsslag separat. Resultatet av de båda bolagens bedömningar visar på svårigheterna att utvärdera hållbarhetsarbete och hur bedömningen av olika parametrar kan skilja.





# Ansvarsfull kapital- förvaltning

Vad är en hållbar kapitalförvaltning? .....	23
Ansvarsfulla placeringar .....	25
Olika tillgångsslag ger tryggare pensioner .....	26
Hållbara investeringskriterier .....	28
Klimatrisker och möjligheter .....	32
Fastigheter för trygga pensioner .....	35
Hållbart fondutbud .....	37



# Vad är en hållbar kapitalförvaltning?

För KPA Pension är det viktigt att vi förvaltar våra kunders framtida pensioner ansvarsfullt. Det betyder att våra kunders pengar ska ge god avkastning samtidigt som vi bidrar till omställningen mot ett mer hållbart samhälle. När vi pratar om hållbarhet och ansvarsfulla investeringar så använder vi den engelska förkortningen ESG, vilket innebär att vi tar hänsyn till:

- Environment – miljö och klimat
- Social – mänskliga rättigheter
- Governance – bolagsstyrning

Dessutom är det positivt om investeringarna också driver mot våra utvalda mål i Agenda 2030.

KPA Pension är en stor ägare med möjlighet att påverka och sätta press på bolagen att ta ett större ansvar för hållbarhetsfrågor. Målet med vår kapitalförvaltning är att uppnå högsta möjliga avkastning utifrån våra placeringskriterier. Det lyckas vi med genom att arbeta med riskstyrning och placeringar samtidigt som vi är ansvarsfulla och engagerade ägare, oavsett vilka tillgångar vi investerar i.

## Kommuner och regioner

## Pensionssparna



## Förvaltning

Vårt arbete med ansvarsfull kapitalförvaltning utgår från tre hörnstenar:

### Ansvarsfull riskstyrning

- Balans mellan trygghet och möjlighet till avkastning genom:
- Aktsamhetsprincipen
  - Aktiv allokering

### Ansvarsfulla placeringar

- Välja in och välja bort, t ex
- Uteslutande och påverkande placeringskriterier
  - Screening och betygsättning

### Ansvarsfullt ägande

- Vi arbetar för en hållbar utveckling i våra innehav, t ex genom:
- Påverkansdialoger och samarbeten
  - Röstning och aktivt deltagande vid bolagsstämmor
  - Valberedningar och grupptalan



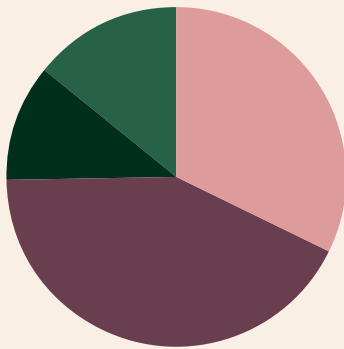


# Ansvarsfulla placeringar

Vi investerar och förvaltar kundernas pengar med målet att främja långsiktig trygghet utifrån avkastning och hållbar utveckling. Vår totala portfölj innefattar olika tillgångsslag placerade på olika marknader för god riskspridning.

## Traditionell förvaltning

Förvaltad kapital i KPA Tjänstepensionsförsäkring AB: 253 miljarder kronor.



KPA Pension investerar och förvaltar:

- Räntebärande instrument 32 %
- Aktier 43 %
- Fastigheter 11 %
- Alternativa investeringar 14 %

## Avkastning

Vinsterna går tillbaka till kunderna i form av avkastning eller bättre service, tjänster och erbjudanden.



Läs mer om våra egna tillgångsslag på följande sidor

## Fondförvaltning

KPA Pension har inget eget fondbolag. Istället erbjuds externt förvaltade fonder som lever upp till företagets höga hållbarhetskrav.

### Fondutbud:

- KPA Etisk Aktiefond
- KPA Etisk Blandfond 2
- Storebrand Global Plus A SEK
- Storebrand Grön Obligation A SEK
- Swedbank Robur Obligation A
- Swedbank Robur Räntefond Kort A
- Öhman Emerging Markets A
- Öhman Global A
- Öhman Marknad Europa A
- Öhman Marknad Japan A
- Öhman Marknad Pacific A
- Öhman Marknad Sverige Bred A
- Öhman Marknad USA A

Läs mer om Hållbart fondutbud på sida 37

# Olika tillgångsslag ger tryggare pensioner

Vår viktigaste uppgift är att våra kunder ska få trygga och bra pensioner. Det kan vi göra genom att sprida riskerna och öka möjligheterna till bra och mer stabil avkastning i våra investeringar. Vi jobbar med hållbarhet i alla tillgångsslag men arbetet kan se lite olika ut då förutsättningarna skiljer sig åt. Fördelningen i tillgångsslag avser KPA Tjänstepensionsförsäkring AB.

## Räntebärande instrument

### Strategi

Räntebärande tillgångar utgör basen i våra totala tillgångsportföljer. De kännetecknas av hög kvalitet och låg risk. Merparten av våra ränteportföljer består av svenska stats- och bostadsobligationer.

### Utveckling 2022

- Investerar cirka 440 miljoner kronor (44 MUSD) i en obligation som ska arbeta för att minska matbristen i världen. Obligationen emitteras av FN-organet International Fund for Agricultural Development (IFAD).
- Investerar drygt 1,6 miljarder kronor i en grön obligation från Världsbanken (Internationella banken för återuppbyggnad och utveckling, IBRD) som syftar till att finansiera hållbar utveckling runt om i världen.
- Dialoger med exempelvis Örebro, Umeå, Stockholm stad, Falkenberg, och Göteborg kring kommunernas utmaningar och möjligheter kopplat till hållbara investeringar och lånefinansiering.



**32**  
procent

## Aktier

### Strategi

KPA Pension ska ha en väldiversifierad aktieportfölj uppdelad i svenska och utländska utvecklade aktiemarknader samt tillväxtmarknader.

### Utveckling 2022

- 136 påverkansdialoger med både svenska och utländska innehav. En stor del av dessa dialoger har skett inom ramen för Nettonollalliansen och syftat till att få fler portföljbolag att anta vetenskapligt förankrade klimatmål.
- Röstar på 46 svenska och 485 utländska bolagsstämmor.
- Följer upp Ericssons antikorrupsionsarbete, mot bakgrund av medieuppgifterna om att bolaget kan ha betalat ut mutor till terroristorganisationen IS. Vi har ställt frågor vid flera möten med bolaget och vid årsstämman i mars röstade vi nej till ansvarsfrihet för bolagets vd och styrelse, samt nej till ersättningsrapporten.



**43**  
procent

## Alternativa investeringar

### Strategi

Alternativa investeringar är ett komplement i våra portföljer. Det är investeringar med lång placeringshorisont i noterade tillgångar. Här har vi identifierat investeringar i infrastruktur som särskilt intressant.

### Utveckling 2022

- Investerar totalt 5 miljarder kronor i bolånefonderna Stabelo Bolånefond I och Hypoteket Bolånefond II fördelat på 2,5 miljarder kronor i respektive fond. Fonderna erbjuder privatpersoner möjligheten att låna pengar vid köp av bostäder.
- Utökar vår investering i Heimstaden Bostad med cirka 4,2 miljarder kronor i samband med en nyemission.
- Investerar drygt 1,5 miljarder kronor i P Capital Partners femte kreditfond som erbjuder finansiering till företag.

14  
procent

## Fastigheter

### Strategi

KPA Pension ska vara en långsiktig och ansvarstagande fastighetsägare. Vi satsar på fortsatt expansion av fastighetsportföljen med fokus på kontorsfastigheter i attraktiva lägen.

### Utveckling 2022

- Köper "Vasahuset" på Vasagatan 11–13 i centrala Stockholm av DNB för 3 039 miljoner kronor.
- Satsar på återbruk av material för att minska klimatpåverkan vid ombyggnation och renovering.

11  
procent



# Hållbara investeringskriterier

Våra placeringskriterier styr vår kapitalförvaltning och omfattar alla tillgångsslag. Vi har både uteslutande kriterier och påverkande kriterier.

De påverkande kriterierna handlar om hur vi tar ansvar som ägare. Vår utgångspunkt är alltid att försöka påverka våra innehav i en mer hållbar riktning. Om vi märker att en tillgång inte motsvarar vår syn på hållbarhet efter påverkansdialoger kan vi välja att sälja. Genom våra placeringar påverkar vi innehaven i frågor som rör miljö och klimat, mänskliga rättigheter och antikorruption. De uteslutande kriterierna sätter de yttre ramarna för vår placeringsverksamhet och avgör om vi kan investera eller inte. Vi investerar inte i företag som tillverkar:

Vi utesluter	Toleransnivåer
Vapen	0 %
Tobak	<1% av omsättningen/10 miljoner kronor (<5 % av omsättningen distribution)
Alkohol (tillverkning)	<1% av omsättningen/10 miljoner kronor
Kommersiellt spel	<1% av omsättningen/10 miljoner kronor
Pornografi	0 %
Icke-medicinsk cannabis	<5 % av omsättningen
Utvinning av kol	<5 % av omsättningen
Kolanvändning i energibolag	<30 % av omsättningen
Oljesand	<10 % av omsättningen

Vår ambition är att ingen del av omsättningen ska komma från oönskade verksamheter. Brist på data och information kan dock skapa situationer där vi inte kan vara helt säkra på att det inte finns något otillåtet inom ett bolags verksamhet och av den anledningen kan toleransnivåerna vara något högre. För kol och oljesand har vi valt högre toleransnivåer för att möjliggöra ägande i syfte att medverka till företagens och branschens omställning till fossilfritt.



”Vi arbetar aktivt för att de största utsläpparna i portföljen ska anta vetenskapligt förankrade klimatmål.”

Emilie Westholm,  
chef för Ansvarsfullt ägande

## Screening och betygssättning

För att försäkra oss om att inget företag vi äger bedriver verksamhet som strider mot våra investeringskriterier använder vi screening och betygssättning. Den svenska och utländska aktieportföljen screenas löpande och innan vi köper aktier screenas bolaget innan det godkänns. Om ett befintligt innehav förändrar sin verksamhet så att det inte längre kan godkännas enligt placeringskriterierna säljs innehavet så fort som möjligt. Vi genomför också så kallad normbaserad screening med syfte att identifiera eventuella överträdelser mot internationella konventioner och riktlinjer. När vi gör hållbarhetsanalyser använder vi oss av MSCI och Sustainalytics, två internationellt kända leverantörer av hållbarhetsdata. Betygsättningen använder vi sedan som underlag vid påverkansdialoger.

## Mot nettonollmål i våra placeringar

Tillsammans med några av världens största pensions- och försäkringsbolag har KPA Pension som en del av Folksamgruppen tagit initiativ till UN-convened Net-Zero Asset Owner Alliance, Nettonollalliansen. Alliansen samlar några av världens största kapitalägare med det gemensamma målet att våra investeringsportföljer ska visa nettonollutsläpp av växthusgaser år 2050. Men redan till år 2025 ska klimatavtrycket från aktier, företagsobligationer och fastigheter minska med 29 procent, samtidigt som vi ska arbeta för att portföljernas största utsläppare ska anta vetenskapligt förankrade klimatmål. Vi ska också arbeta för att främja tillgången på gröna investeringar.

Syftet är att få till stånd verklig utsläppsminskning. Därför ska målet i första hand nås genom påverkansarbete. Men om bolagen visar en ovilja att ställa om trots upprepade dialoger kan det bli aktuellt att sälja.

## Investeringar för en hållbar framtid

Vi väljer allt oftare investeringar i verksamheter som vi bedömer bidrar till en hållbar utveckling. Ett bra exempel är gröna obligationer. Det är räntebärande värdepapper, som används till miljö- och klimatrelaterade investeringsprojekt inom till exempel förnybar energi, energieffektivitet, rena transporter, utsläppsminskning, avfalls- och vattenhantering, hållbart jordbruk och fiske eller biologisk mångfald. På det sättet investerar vi kundernas framtida pensioner med låg risk samtidigt som pengarna bidrar med resurser till omställningen mot ett hållbart samhälle.

Våra investeringar i gröna obligationer finansierar miljö- och klimatrelaterade projekt både i Sverige och globalt. För att en investering ska bli aktuell ska den gröna obligationen leva upp till ramverket Green Bond Principles. Syftet med principerna är att förbättra transparensen och rapporteringen runt gröna obligationer. Det är emellertid inte bara inom gröna obligationer som Folksamgruppens investeringar gör skillnad. Under 2022 investerade vi exempelvis cirka en miljard kronor när FN-organet International Fund for Agricultural Development (IFAD) emitterade sin första obligation någonsin, samt 3,8 miljarder kronor i en grön obligation Världsbanken.

## Aktiernas klimatavtryck

Utsläppen av växthusgaser från våra aktieportföljer påverkas av vilka bolag de innehåller och hur dessa bolag arbetar med att sänka sina avtryck. KPA Pension arbetar för att leva upp till Parisavtalets mål om hållbara finansiella flöden. Det gör vi i första hand genom att påverka de bolag vi har innehav i. Dialogerna sker ofta inom ramen för investerarsamarbetet Climate Action 100+ och Nettonollalliansen. KPA Pension har skrivit under Montreal CarbonPledge och TCFD vilket innebär att vi mäter och rapporterar aktieportföljernas utsläpp, se [fördjupad hållbarhetsinformation på sida 54](#).

## Vi röstar, påverkar och ställer krav

Vi är aktiva ägare som arbetar för en hållbar utveckling i alla våra tillgångsslag. Dessutom är vi övertygade om att välskötta bolag som integrerar hållbarhet i sin affär överträffar bolag utan hållbarhetsfokus.

### Påverkansdialoger

Våra påverkansdialoger syftar till att få våra portföljbolag att ta ett större ansvar i frågor som rör klimat och miljö, mänskliga rättigheter och antikorrup­tion. Vi delar upp arbetet i tre olika typer av dialoger.

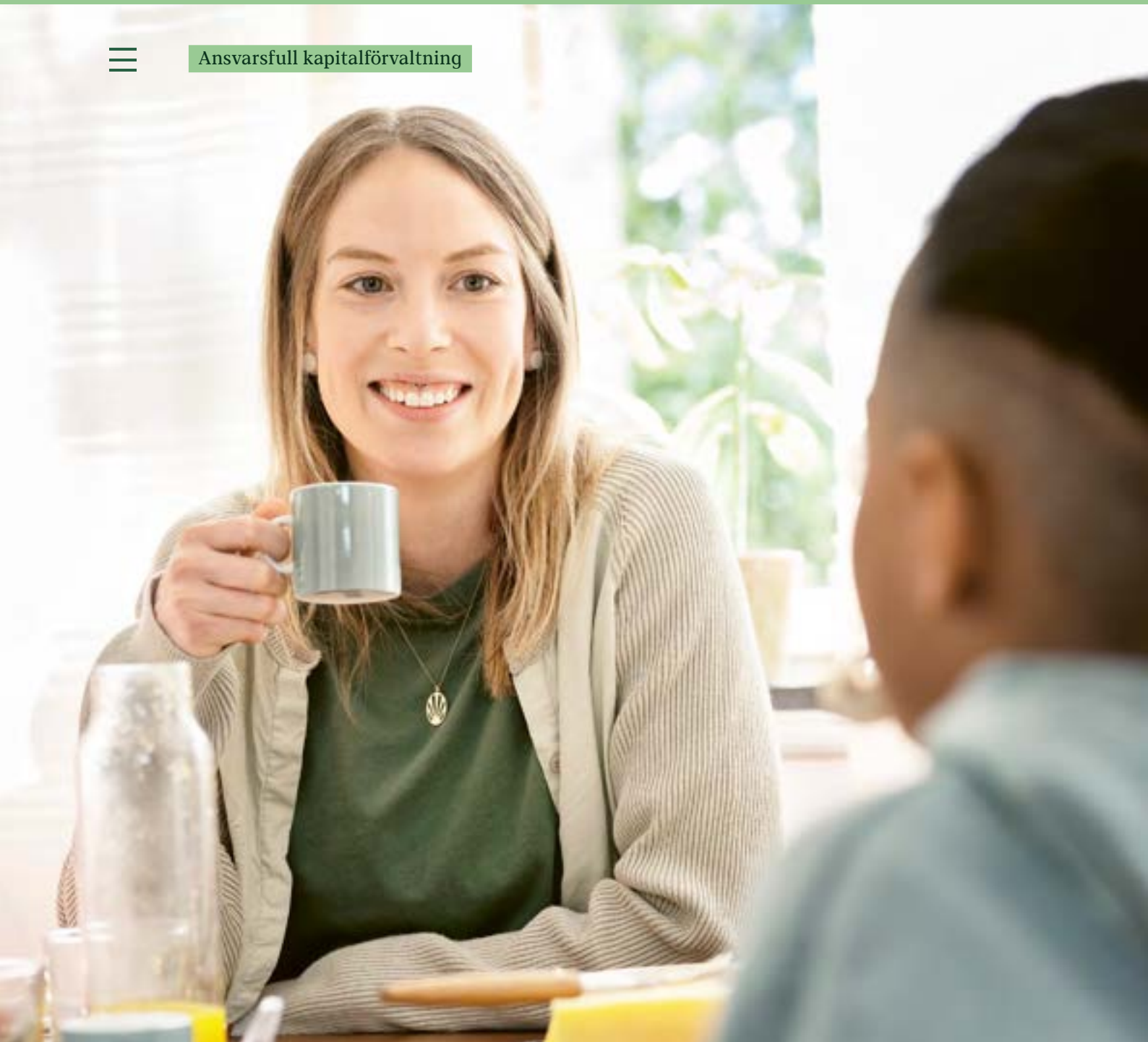
- **Löpande dialoger** med portföljbolag utan bestämd tidsram. Löpande dialog är en proaktiv strategi med fokus på långsiktiga, finansiellt väsentliga hållbarhetsfaktorer som kan påverka företagets förmåga att skapa värde. Målet är att förbättra risk- och avkastningsprofilen för våra investeringar.
- **Tematiska dialoger** rör en avgränsad fråga eller bransch, exempelvis klimatarbete i stål- och cementbranschen eller vattenhantering inom dryckesindustrin. Dessa dialoger har en tydlig tidsram om vanligtvis två eller tre år och omfattar ofta fler portföljbolag än ett.
- **Incidentstyrda dialoger** inriktar sig på företag som allvarligt och strukturellt bryter mot internationella konventioner. Avslutas först så snart en tydlig förbättring har setts från det aktuella bolaget. Om utfallet av dialogen är negativt kan exkludering bli aktuellt.

Under 2022 förde vi 136 påverkansdialoger inom flera olika ämnen. Exempel inkluderar klimatomställning i internationella storbanker, hållbar antibiotikaanvändning bland djur samt fortsatta påverkansdialoger i syfte att få våra portföljers största utsläppare att anta vetenskapligt förankrade klimatomställningsmål.

### Bolagsstämmor

Bolagsstämman är ett aktiebolags högsta beslutande organ. Det är ett bra tillfälle att ställa hållbarhetsfrågor till bolagen då både styrelse och ledning oftast finns på plats. Dessutom får bolaget en chans att berätta framför sina aktieägare vad det gör på området. KPA Pension närvarar och röstar på de svenska stämmorna. På de utländska stämmorna röstar vi genom ombud.

Under 2022 röstade vi vid 46 svenska bolagsstämmor där vi även ställde frågor kopplade till mänskliga rättigheter. Vi röstade även vid 485 utländska stämmor. Hur vi röstat och vilka frågor vi ställde finns i bolagsstämmorrapporten för 2022 på [kpa.se](https://www.kpa.se).



## Klimatrisker och möjligheter

KPA Pension arbetar sedan 2018 enligt rekommendationerna i Task Force on Climate Related Financial Disclosures. Implementeringen av TCFD-rekommendationerna innebär att vi inventerar och kartlägger hur och i vilka processer som risker och möjligheter med klimatförändringar uppstår.



Som kapitalförvaltare analyserar vi hur våra investeringar påverkas av klimatförändringar. Arbetet med risker och möjligheter har främst berört noterade aktier och alternativa investeringar. Vi har även bedömt ränteplaceringar, både hur vi investerar och genom investerar-dialoger, och vi har klimatrelaterade mål för direktägda fastigheter. Analyser har gjorts av hur vår tillgångsportfölj skulle påverkas av förändrade värden i energisektorn, till följd av möjliga strandade tillgångar vilket framgår scenarioanalysen. Vi arbetar även för att styrelser och ledningar i de bolag vi investerar i arbetar med att minimera risker och dra nytta av möjligheter kopplade till klimatförändringar.

De klimatrelaterade risker som identifieras kan läggas samman i ett eller flera klimatrisk-scenarion. Utifrån olika antaganden kan sedan den finansiella påverkan kvantifieras eller bedömas kvalitativt. Detta sker som en del av våra risk- och solvensbedömningar. Processen för att identifiera och mäta potentiell storlek och påverkan från klimatrelaterade risker skiljer sig beroende på kategori. Enskilda klimatrelaterade verksamhetsrisker bedöms utifrån en sannolikhets- och konsekvensskala där påverkan bedöms utifrån konsekvenser för kund och varumärke, finansiell påverkan och påverkan på regel- och avtalsefterlevnad. För klimatrelaterade finansiella risker kan stresstester göras för olika innehav där ett scenario är att en eller flera klimathändelser påverkar marknaden som medför ett plötsligt börsfall med finansiell påverkan. Eller att vissa tillgångar kan komma att påverkas starkt negativt av klimatrelaterade händelser.

## Scenarioanalys

Scenarioanalys är en process för att identifiera och utvärdera effekter av potentiella framtida händelser. Scenarier är ett sätt att studera hur framtiden kan se ut om vissa trender fortsätter eller vissa villkor är uppfyllda. När det gäller klimatförändringar ger scenarioanalyser en bra möjlighet att förstå hur olika kombinationer av klimatrelaterade risker kan påverka verksamheten och den finansiella ställningen över tid. Bakgrunden till det valda scenariot är vår målsättning att vår egen verksamhet ska ha nettonollutsläpp till år 2030.

För portföljen har vi samma mål till år 2050. 2021 formulerade vi ett delmål som innebär att utsläppen från aktier, fastigheter och företagsobligationer ska minska med 29 procent. Scenarioanalysen har gjorts i samband med den egna risk och solvensbedömningen. I scenariot antas att vissa företags fossila tillgångar inte blir möjliga att använda för att begränsa utsläppen av växthusgaser. Aktievärdet på företag med stora fossila tillgångar skulle därmed sjunka och inte längre ge avkastning till spararnas portföljer. Resultatet visade att tillgångsvärden skulle bli marginellt påverkade av ett scenario där fossila bolags aktier blev värdelösa. Samtidigt är vi medvetna om att alla risker inte identifierats och att de kan förändras, varför behovet av aktivt ägarskap fortsatt blir en viktig komponent i vårt arbete för en mer hållbar framtid.

För att läsa mer om hur vi arbetar med klimatet, följ hänvisningarna i vårt [TCFD-index på sida 65](#).



”Fastigheter utgör grunden för hållbara städer och samhällen och är ett utmärkt tillgångsslag för trygga och bra pensioner.”

Lars Johnson, Fastighetsdirektör



# Fastigheter för trygga pensioner

Fastigheter är ett viktigt tillgångslag och utgör 11 procent av KPA Pensions förvaltade kapital. De senaste åren har vi satsat på nyförvärv av fastigheter och äger idag 50 fastigheter med 3 055 bostadslägenheter och cirka 197 000 kvadratmeter kommersiella lokaler. En stor del av fastigheterna finns i Stockholm men vi har även fastigheter i Skåne-regionen och i övriga delar av landet.

KPA Pension är en ansvarsfull fastighetsägare och våra etiska investeringskriterier gäller även fastigheterna. Vi rapporterar vår fastighetsverksamhet enligt PRI (Principles for Responsible Investment), FN:s riktlinjer för internationella investerare. Vår fastighetsverksamhet arbetar med tydliga miljömål på lång och kort sikt inom utvalda fokusområden; energi, klimat och miljöcertifieringar. Fastighetsportföljens klimatavtryck påverkar vi främst genom energieffektivisering och genom att all fastighetsrelaterad verksamhet som köps in är märkt med Bra Miljöval. Vi beräknar klimatpåverkan och klimatkompenserar för fastighetsinnehavets koldioxidutsläpp.

## Så jobbar vi

Det är vår koncerngemensamma avdelning Folksam fastigheter som sköter arbetet med våra fastighetsinvesteringar. De har i sin tur lagt ut drift och förvaltning till fastighetsförvaltaren Newsec. Alla fastighetsaffärer sker efter en dokumenterad och strukturerad förvärvsprocess. Genom en så kallad due diligence undersöks och utvärderas fastighetens tekniska, miljömässiga, finansiella samt legala förutsättningar och risker.

## Gröna hyresavtal

Gröna hyresavtal bygger på samverkan mellan oss som hyresvärd och våra lokalkunder. Det ger oss möjlighet att tillsammans bidra till en positiv utveckling. Vi miljöcertifierar våra fastigheter enligt BREEAM In-Use och Miljöbyggnad. Det gör vi dels för att få ordning och reda och en tydlig kvalitetsstämpel, dels för att höja medvetenhet och kompetens när det gäller vilka krav som är viktiga att ställa på en byggnad. Gröna fastigheter bedöms också vara mer attraktiva på både hyres- och fastighetsmarknaderna.

## Klimatkompenserade fastigheter

Fastighetsportföljens klimatavtryck påverkar vi främst genom energieffektivisering och genom inköp av fastighetsrelaterad verksamhet. Samtliga CO<sub>2</sub>-utsläpp som genereras av fastighetsportföljen klimatkompenseras. All inköpt el är märkt med Bra Miljöval. Fastigheter i Stockholm anslutna till Stockholm Exergis fjärrvärmenät klimatkompenseras genom fjärrvärmeavtal av typen "klimatneutral värme". Resterande del av utsläppen klimatkompenseras vi själva genom Vi-skogen.

Nyckeltal inklusive utsläppssiffror för fastigheter presenteras i Fördjupad hållbarhetsinformation. [Läs mer på sida 54.](#)



# Hållbart fondutbud

KPA Pension har inget eget fondbolag. I stället erbjuder vi särskilt utvalda externt förvaltade fonder. I vår utvärderingsprocess finns tydliga hållbarhetskrav som alla externa fonder ska leva upp till. Vi för regelbundna dialoger i syfte att engagera och påverka fondbolagen att arbeta med hållbarhet. Fondbolagen ska både ha en välintegrerad hållbarhetsanalys i sina investeringsprocesser och vara engagerade i de bolag de investerar i genom att ställa krav i frågor som rör miljö och klimat, arbetsrättsliga villkor, barnarbete, mutor och korruption.

## Fonder som lever upp till hållbarhetskrav

Hållbara fonder tar hänsyn till kommande generationer genom att väga in miljö och socialt ansvarstagande i sina investeringar samtidigt som de aktivt utesluter vissa verksamheter. Våra etiska investeringskriterier som gäller för vår egen förvaltning gäller också för våra externt förvaltade fonder. Dessutom ställer vi ytterligare krav på fondbolagen om att de ska:

- Vara anslutna eller leva upp till Principles for Responsible Investment (PRI).
- Integrera ESG i investeringsprocessen.
- Redovisa fondens koldioxidavtryck.
- Vara anslutna till Swesif hållbarhetsprofil.

### Fonden påverkar

Vi vill att fondbolagen aktivt arbetar med att påverka bolagen som ingår i fonden i en hållbar riktning. Påverkansarbetet kan ske genom att fondbolaget för dialog med bolaget eller i samverkan tillsammans med andra ägare. Påverkansarbetet kan också ske inom en valberedning genom att påverka styrelsens sammansättning.

### Fonden utesluter

De fonder vi erbjuder ska inte ha investeringar i bolag som producerar vapen. Fonderna ska heller inte ha investeringar i alkohol, tobak, kommersiell spelverksamhet, pornografi eller i bolag vars omsättning till mer än 30 procent kommer från kol eller 10 procent från oljesand.

### Fonden väljer in

Förutom att de fonder vi erbjuder ska följa våra etiska investeringskriterier, uppmuntrar vi fondbolagen att aktivt välja bolag som presterar bra inom hållbarhet eller som har uttalade planer om att ställa om till förnyelsebart. Det positiva urvalet kan också ske från ett specifikt tema, till exempel klimat, vatten, miljöteknik eller social hållbarhet. Det kan också handla om fonder som helt inriktar sig på verksamheter med mätbar klimat- eller samhällsnytta.

## Uppföljning

Vi genomför regelbundna kontroller av samtliga fonder för att säkerställa att de följer våra etiska investeringskriterier. Dessutom har vi avstämningar med fondbolagen flera gånger per år. Ämnena vid dessa avstämningar varierar utifrån behov eller aktuella händelser.

De valbara fonderna presenteras i Fördjupad hållbarhetsinformation. [Läs mer på sida 56.](#)



# Vår egen verksamhet

Miljö och klimat.....	39
Energieffektiva kontor .....	41
Vi som jobbar på KPA Pension .....	43



# Miljö och klimat

## Mot nettonoll till 2030

Det rådande vetenskapliga kunskapsläget visar att världen är i behov av mycket kraftiga åtgärder om vi ska ha ens en liten möjlighet att nå målen om 1,5 graders uppvärmning. Den heta sommaren i hela Europa fick allvarliga konsekvenser med torra och bränder men också förlorade människoliv.

KPA Pension arbetar aktivt med att minska växthusgasutsläppen och har som mål att ha nettonoll utsläpp i den egna verksamheten till år 2030. Det innebär att vi då ska ha minskat våra utsläpp med 85 procent jämfört med basåret 2002. Baserat på 2017 års utsläpp har vi tagit fram en plan mot nettonollmålet som innebär att vi varje år ska minska utsläppen med ungefär fyra ton koldioxid. Färdplanen är baserad på Carbon Law och är i linje med Parisavtalet.

Nettonollutsläpp per år – ton koldioxid (basår 2002\*)



\*Basåret 2002 är valt utifrån tillgång till jämförbar data. Basåret är samma som Folksamgruppen.

Sedan vi började arbeta med målet om nettonollutsläpp 2030 i den egna verksamheten har utfallet följt de årliga målsättningarna. De viktigaste åtgärderna har varit att minska energianvändningen, öka användningen av ursprungsmärkt el samt att ställa om resandet.

Utsläppen för 2022 resulterade i 47 ton CO<sub>2</sub>e, en ökning med 18 procent från 2021 års utsläpp på 40 ton CO<sub>2</sub>e. Förklaringen är att vi återvänt till kontoren efter två år av hemarbete. Men för att vi ska fortsätta att minska utsläppen på lång sikt behöver vi fortsätta att arbeta med minskad energiförbrukning och att alltid välja tåg när det är möjligt. Vi ska också begränsa resor med bilar som drivs med fossila bränslen.

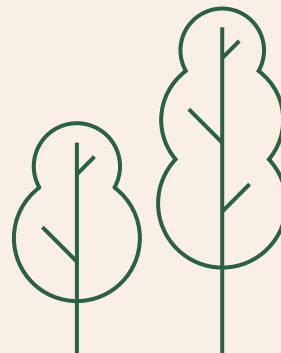
Klimatavtryck fördelat i scope i ton	2022	2021	2020
Scope 1	7	7	17
Scope 2	16	20	36
Scope 3	24	13	47

Detaljerad information om utsläpp finns i Fördjupade hållbarhetsinformationen.  
[Läs mer på sida 57](#)

## Våra utsläpp blir träd i Vi-skogen

KPA Pension har klimatkompenserat sina utsläpp sedan 1998 genom Vi-skogen. Vår klimatkompensation bidrar till Vi-skogens aktiviteter som på kort eller lång sikt minskar eller binder växthusgaserna. Deras klimatkompensation sker genom trädplantering och hållbara jordbruksmetoder i länderna kring Victoriasjön i östra Afrika. Vi-skogens arbete är inte bara inriktat på klimateffekter utan hjälper också de lokala böndernas situation genom förbättrade jordbruksmetoder, jämställdhet och minskad fattigdom.

Klimatkompensationen sker i årsvis i efterhand. Därför har vi under 2022 kompenserat för 2021 års utsläpp på 40 ton med 200 procent. Utsläppen för 2022 kommer därför att kompenseras med 200 procent under 2023. Utöver klimatkompensering av utsläpp från vår egen verksamhet klimatkompenserar vi också för de fastigheter vi äger med 100 procent.





# Energieffektiva kontor

Energieffektivisering av våra kontor är en viktig del för att minska vår miljöpåverkan. Våra aktivitetsbaserade kontor bidrar till yteffektivisering där exempelvis drift av kyla och värme kan anpassas efter behov. Under året har det nya geolagret och bergvärmelanläggningen under huvudkontoret i Stockholm tagits i drift. Anläggningen kommer på sikt bidra till minskad energianvändning och redan nu kan vi se en minskad användning av fjärrvärme. Läs mer om vårt geolager på [kpa.se](https://kpa.se)

Vi försöker ständigt att minska elförbrukningen på våra kontor genom att installera rörelse-detektorer för och byta till LED-lampor och se över inomhustemperatur och ventilation. Vi arbetar också med källsortering och återvinning där allt mer återvinns och därmed bidrar till ett cirkulärt samhälle.

## Ständiga förbättringar med ISO 14001

KPA Pension har varit certifierade enligt ISO 14001 sedan 1998. Vårt miljöledningssystem är en arbetsmodell som bygger på ständiga förbättringar. Certifieringen utgår från en mål- och handlingsplan som revideras och följs upp årligen. Målen är fastställda av ledningsgruppen och speglar vår affärsplanering och strategiska målbild. De viktigaste målen är att nå nettollutsläpp från vår egen verksamhet till 2030 och i portföljen till år 2050. Dessa mål är gemensamma för hela Folksamgruppen. Miljöledningssystemet omfattar även verksamhetsnära mål som att tåg ska väljas vidtjänsteresor, minska utsläppen från personalbilar och att alla ska ha genomfört en hållbarhetsutbildning. Varje år genomförs en revision med en externt ackrediterad revisor som tillsammans med representanter från organisationen följer upp mål och säkerställer att miljöledningssystemet motsvarar kraven.

## Hållbara leverantörsled

Hållbara inköp är ett prioriterat område för oss och arbetet drivs i första hand av gemensamma funktioner inom Folksamgruppen. Genom att ställa hållbarhetskrav i våra inköp har vi möjlighet att upptäcka och eventuellt utesluta leverantörer som lever upp till våra krav kring hållbarhetsaspekter som miljö och mänskliga rättigheter. För att bli en "godkänd leverantör" behöver bolaget uppfylla vår uppförandekod. De ska också ha kollektivavtal för anställda i Sverige. Uppförandekoden bygger på internationella konventioner avseende mänskliga rättigheter, arbetsmiljö- och arbetsrätt samt internationella miljö- och antikorrup-tionsförordningar.

Under 2022 har Inköp utformat en ny uppsättning av frågor kopplade till hållbarhet. Kraven ingår i ett övergripande "paket" som kan användas i våra upphandlingar. Informationen vi efterfrågar är kopplade till uppförandekodens fyra områden där leverantörerna öppet kan beskriva hur de arbetar med frågorna. När kravpaketet är på plats kommer vi att systematiskt följa upp leverantörerna utifrån samtliga hållbarhetsaspekter. Under året formulerade vår IT-arbetsplats en rad nya klimat- och miljömål, i linje med netto noll 2030. Där det viktigaste är att få ner koldioxidutsläppen, minska användningen av energi/serverkapacitet samt minska resursanvändningen i våra datorer och telefoner.



”Våra medarbetare har ett stort engagemang i hållbarhetsfrågor och många har medvetet sökt sig till oss på grund av våra värderingar.”

Karin Stenmar, Hållbarhetschef KPA Pension



# Vi som jobbar på KPA Pension

## Om våra medarbetare

KPA Pension har 193 medarbetare, 136 arbetar på huvudkontoret i Stockholm och 57 personer i Sundsvall. I Stockholm är 62 procent kvinnor och i Sundsvall är motsvarande siffra 72 procent. Under året har vi anlitat 18 konsulter, varav 10 kvinnor. Utöver dessa medarbetare tillkommer ytterligare ett antal medarbetare som arbetar i KPA Pensions affär men som organisatoriskt tillhör någon av de gemensamma funktioner vi delar med Folksam. Samtliga medarbetare omfattas av kollektivavtal.

## Fokus medarbetare

KPA Pension genomför årligen medarbetarundersökningen Fokus där engagemang, hälsa, medarbetarskap och mångfald följs upp. 2022 års medarbetarundersökning ger ett totalindex på 82 (81) procent positiva svar. Det betyder att 82 procent instämmer i samtliga påståenden genom att svara 4 och 5 på en femgradig skala.

Den fysiska arbetsmiljön följs i en separat årlig undersökning. Resultatet ska säkerställa att vi lever upp till lagkrav om systematiskt arbetsmiljöarbete och att bidra med underlag i förebyggande arbete mot ohälsa. Resultatet visar att vi trivs med vår arbetsmiljö. 75 (78) procent anger att de som helhet är nöjda med den fysiska arbetsmiljön.

## Kompetensutveckling och karriärvägar

Våra medarbetare ska ha bra arbetsvillkor som ger möjlighet till utveckling och karriär. Genom att KPA Pension är en del av Folksamgruppen kan vi erbjuda många karriärvägar och vi uppmuntrar till intern rörlighet. Lediga jobb annonseras först ut internt.

Samtliga medarbetare erbjuds kontinuerlig utbildning i hållbarhet. KPA Pension har tagit fram en webbaserad utbildning med fokus på hållbarhet i vårt erbjudande. Utbildningen är obligatorisk för alla som arbetar med KPA Pensions affär. Inom ramen för vår hbtqi-certifiering genomför medarbetarna även utbildningar om inkludering och mångfald från ett hbtqi-perspektiv.

KPA Pensions medarbetare ska även genomföra ett antal hållbarhetsutbildningar som är gemensamma inom Folksamgruppen. Bland annat en övergripande utbildning om Folksamgruppens hållbarhetsarbete, utbildningar kring regelverk med koppling till hållbarhet samt en utbildning med fokus på Bra miljöval.

## Fokus hälsa

Hälsa är ett av våra prioriterade hållbarhetsområden. De senaste åren har vi arbetat aktivt med olika initiativ i syfte att minska sjukfrånvaron hos våra medarbetare. Bland annat arbetar vi med självledarskap där vi vill ge medarbetarna verktyg att arbeta på ett hållbart sätt med en balans mellan arbete och fritid. Ett nytt e-lärande – Rörelse för välmående och ett hållbart arbetsliv har tagits fram för att öka kunskapen om arbetsmiljörisiker kopplade till långvarigt stillasittande. Vi har också genomfört gemensamma frivilliga friskvårdsaktiviteter som discodans, gemensamma löpturer och gympapass på kontoret.

Information om sjuktal finns på Nyckeltal medarbetare på sida 59.

## Jämställdhet och mångfald

KPA Pension ska vara en inkluderande arbetsplats där alla ska ha samma möjligheter och bemötas med respekt oavsett kön, könstillhörighet eller könsidentitet. Vi strävar efter en jämn könsfördelning på alla nivåer och i alla yrkesgrupper med jämställda och marknadsmässiga löner. Ett av våra mål är att ha en jämn könsfördelning mellan kvinnor och män på alla nivåer och i alla yrkesgrupper (50/50 ± 5 procent).

Under 2022 har vi en löneskillnad mellan kvinnliga och manliga medarbetare på cirka 17 (20) procent. Vid en nedbrytning på likvärdiga arbeten låg löneskillnaden på cirka 5 (3) procent. Huvuddelen av skillnaderna har sakliga förklaringar som kompetens, erfarenhet, prestation och marknadskrafter. Om vi upptäcker oskäligen löneskillnader ska dessa hanteras i den årliga lönekartläggningen.

## Nolltolerans mot diskriminering

Hos oss ska det inte förekomma några former av diskriminering eller kränkande särbehandling. Information om diskriminering, sexuella trakasserier och särbehandling samt hur anmälan görs finns på intranätet och i interna regelverk.

Vi uppmanar medarbetare att kontakta en facklig representant eller HR vid missförhållanden, så att åtgärder snabbt kan sättas in. Den som vill vara anonym kan göra en anmälan genom vår visseblåsarfunktion. Alla anmälningar utreds och om utredningen visar att trakasserier eller mobbning har ägt rum vidtar vi åtgärder. Vid misstanke om brott gör vi polisanmälan samt informerar styrelserna. Under året har vi inte haft något bekräftat fall av diskriminering.

## Löner och ersättningar

KPA Pension är genom medlemskapet i arbetsgivarorganisationen Fremia bundet av kollektivavtal om löner och allmänna anställningsvillkor. Enligt vår ersättningspolicy ska lönerna vara individuella och differentierade, motivera goda prestationer och bidra till ett sunt risktagande som ligger i linje med kundernas förväntningar. För att undvika intressekonflikter har vi inga rörliga ersättningar eller bonusar med undantag för Folksamgruppens gemensamma belöningsprogram som betalas ut som en avsättning i en pensionsförsäkring. Belöningsprogrammen beslutas av Folksam Saks och Folksam Livs styrelser.

Organisationens högst betalda tjänar motsvarande 5,9 gånger organisationens medianlön och hade en löneutveckling motsvarande 0,5 gånger medianmedarbetarens.



”Kunskaper om normer och hur det kan upplevas för den som faller utanför är första steget för att skapa en inkluderande företagskultur.”

Emma Bernquist, projektledare för hbtqi

## Hbtqi-certifiering för allas lika värde

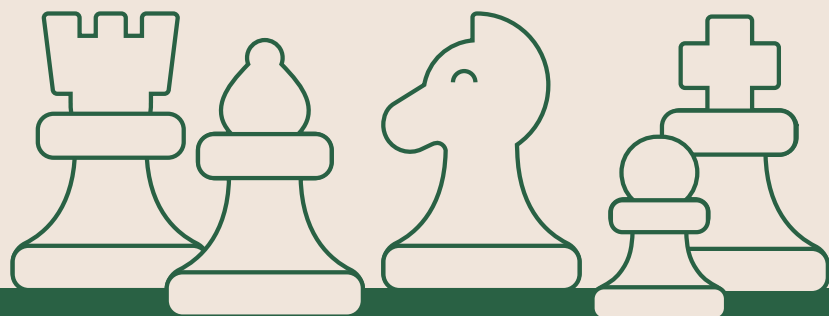
På KPA Pension ska alla behandlas likvärdigt oavsett kön, könsidentitet eller uttryck, etnisk tillhörighet, religion eller annan trosuppfattning, funktionsnedsättning eller ålder. Olikheter är en tillgång som vidgar perspektiven och bidrar till en bättre arbetsmiljö och bra kundmöten.

Det är anledningen till att vi som första bolag i finansbranschen 2019 blev hbtqi-certifierade. Certifieringen innebär bland annat att de anställda genomgått en obligatorisk utbildning kring normer och normbrytande. Under året har vi genomfört en förnyelsecertifiering som bland annat innebär att vi har upprättat en handlingsplan för hbtqi-arbetet. I planen finns aktiviteter som berör alla delar av bolaget, bland annat ska vi se över formuleringar i platsannonser och se till att vår kommunikation kring vårt erbjudande är könsneutral. Under året har vi även medverkat vid Stockholm Pride.



# Hållbarhets- styrning

Hållbarhetsorganisation .....	47
Ordning och reda .....	49
Samarbeten och ramverk.....	52
Interna regelverk .....	53



# Hållbarhets- organisation

Som en del av Folksamgruppen delar vi många gemensamma funktioner, till exempel kapitalförvaltning och hållbarhetsfrågor. Fördelarna är många. Förutom att vi jobbar mer effektivt blir vårt påverkansarbete kring klimat och miljö, mänskliga rättigheter och antikorrupktion starkare.

## Styrelsernas roll

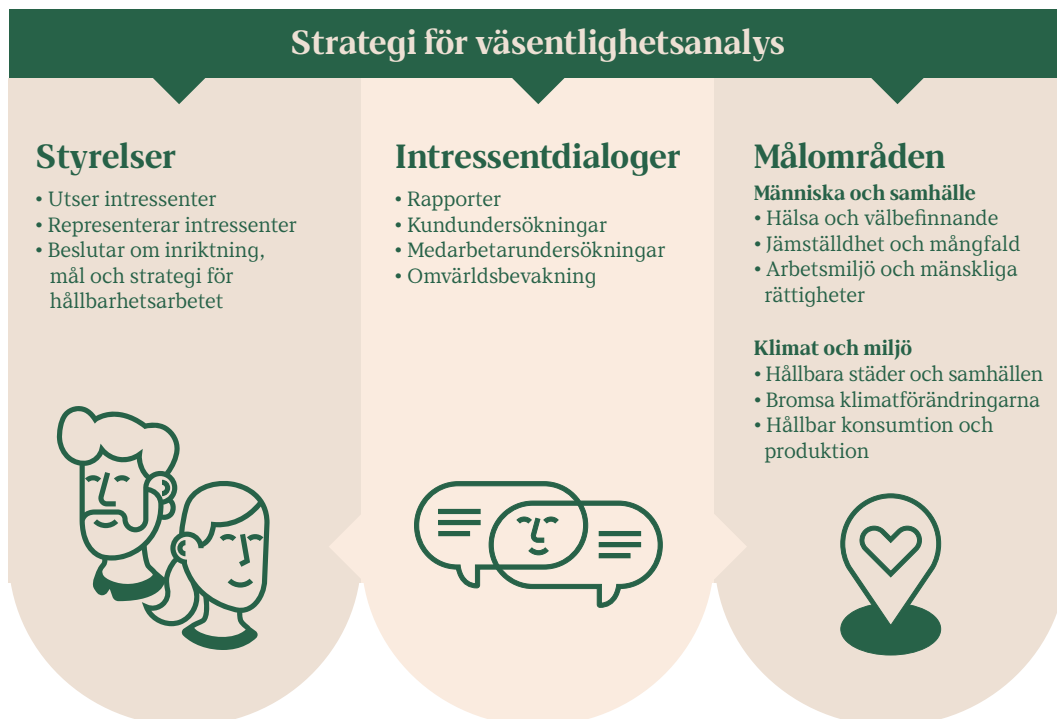
KPA Pensions styrelser har det yttersta ansvaret för hållbarhetsarbetet och de styrdokument som anger hur hållbarhetsarbetet ska bedrivas. Styrelserna beslutar också om långsiktiga hållbarhetsmål som våra utvalda mål i Agenda 2030, utsläppsmål från egen verksamhet, samt jämställdhetsmål. Styrelserna får riskrapporter två gånger per som täcker samtliga riskkategorier inklusive hållbarhetsrisker. Därutöver godkänner styrelsen en rapport om den årliga risk- och solvensbedömningen. Riskrapporteringen utgör även underlag för strategi och affärsutveckling i det årliga affärsplaneringsarbetet Placeringsverksamheten utgår från Placeringspolicyerna, som antas av respektive styrelse varje år. Policyerna sätter ramarna för hur kapitalet får placeras och hur ägandet ska utövas. Styrelserna har även antagit hållbarhetspolicyer som anger vad som gäller för arbetet för en hållbar utveckling. Dessa ses över en gång per år.

Det är KPA-bolagens styrelser som har beslutat om vilka intressenter som är viktigast för vårt hållbarhetsarbete; parter, kommuner och regioner, pensionssparare och medarbetare. Intressenterna är utvalda utifrån bedömning av i vilken utsträckning de påverkas av vår verksamhet men också vilken påverkan de har på vår verksamhet. Flera av styrelseledamöterna har ledande befattningar inom bland annat SKR och fackförbunden och representerar därmed våra viktigaste intressenter. Valberedningen föreslår styrelseledamöter som sedan beslutas på stämman. Majoriteten av styrelseledamöterna är oberoende i förhållande till företaget och företagsledningen. Styrelseordföranden har ingen senior roll inom organisationen.

Styrelserna tar del av de intressentdialoger som genomförs. Resultatet av intressentdialogerna tillsammans med styrelsemedlemmarnas naturliga kopplingar till intressenterna säkerställer hållbarhetsstrategier och hållbarhetsmål som är relevanta och välförankrade både i verksamheten och för intressenterna.

Styrelserna har fyra ordinarie möten per år där nyckeltal kopplade till hållbarhetsmålen rapporteras, exempelvis utsläppssiffror från verksamheten, aktier och fastigheter. Styrelserna har därmed möjlighet att sätta in åtgärder vid eventuella avvikelser. Till de ordinarie styrelsemötena tillkommer workshops med fokus på riktningen framåt.

Arbetet i styrelserna utvärderas enligt Svensk kod för bolagsstyrning genom en årlig webbenkät. Bolagsstämman är det högsta beslutande organet och där väljs styrelsernas ledamöter och ordförande.



## Ledningens roll

KPA Pensions vd ansvarar för företagets hållbarhetsarbete inom de ramar som styrelsen ger och kan fastställa riktlinjer för hållbarhetsarbetet. Tillsammans med företagsledningen säkerställer vd att affärsplanen inkluderar mål relaterade till hållbarhetsarbetet. Affärsområdes-, enhets- och övriga chefer ansvarar sedan för att implementera och bedriva hållbarhetsarbetet inom sina respektive ansvarsområden.

## Gemensamma funktioner

Vår gemensamma funktion Kapitalförvaltning och hållbarhet har ett övergripande ansvar för att samordna, utvärdera och rapportera hela koncernens hållbarhetsarbete samt att utgöra stöd för övriga affärsområden och enheter i hållbarhetsrelaterade frågor. Riskfunktionen och internrevisionen ansvarar för oberoende uppföljning och utvärdering av riskhantering och intern kontroll relaterad till hållbarhetsarbetet.





# Ordning och reda

## Om kunden inte är nöjd

Vi tar våra kunders synpunkter på allvar. De hjälper oss att bli bättre och att utveckla vår affär. En strukturerad hantering av kundklagomål är också ett krav från Finansinspektionen. Därför har vi en tydlig process för kundklagomål som startar med att ett kundklagomål i ett system som alla medarbetare har tillgång till. Det registrerade klagomålet analyseras och prioriteras och leder därefter till beslut. De allra flesta åtgärder kan avslutas direkt vid registrering. Processen dokumenteras och rapporteras kvartalsvis till företagsledningen. Förbättringsåtgärder och förebyggande arbete omhändertas i verksamhetens befintliga processer för utveckling och förändring.

En kund som är missnöjd med vårt beslut i ett ärende erbjuds ett snabbt, enkelt och kostnadsfritt omprövningsförfarande. Beroende på vad klagomålet gäller kan det hanteras av en kundombudsman (en gemensam funktion i Folksamgruppen), rådgivning- och skiljenämnden eller en arbetsgivare. Instruktion om hur kunden ska gå till väga finns i de brev som innehåller beslut.

## Etik, antikorruption och incidenthantering

Alla som jobbar på KPA Pension ska känna till våra etiska regler och hur vi ska agera om om något inte står rätt till. En viktig del av vår affärsetik gäller arbetet med antikorruption. De interna reglerna för att förebygga korruption finns tillgängliga för alla medarbetare, bland annat genom vårt intranät. Under 2022 slutförde 150 medarbetare den obligatoriska regelverksutbildning som omfattar etiska frågor, mutor samt hantering av intressekonflikter. Företagsledningen är ansvarig för reglerna och för de övergripande processer som finns i verksamheten. Respektive chefer ansvarar för att sprida information och vägleda sina medarbetare inom dessa frågor. Samtliga nya chefer får utbildning inom etiska frågor och om mutor i den grundläggande chefsutbildningen. Till stöd finns även de koncerngemensamma funktionerna för compliance och juridik.

En incident är en oönskad händelse som förorsakat, eller kunnat förorsaka, skada för kunder, varumärke, ekonomi, anställda eller regel- och avtalsefterlevnad. Alla medarbetare ansvarar för att rapportera incidenter i ett rapporteringsverktyg som finns tillgängligt på intranätet. Det finns också en extern funktion för visselblåsning, där anmälningar kan göras anonymt. Varje medarbetare ska genomföra en utbildning kring incidenthantering vartannat år.

Trots att våra produkter i praktiken inte kan användas i penningtvättssyfte eller för finansiering av terrorism genomför vi kontinuerliga riskbedömningar. Försäkringarna tecknas vid anställning där arbetsgivarna betalar in premierna. Pengarna är därefter låsta under lång tid för att sedan betalas ut under flera år.

KPA Pension har inte hanterat något bekräftat fall av korruption under 2022. Det har inte inkommit någon rapportering genom visselblåsning. Vi har heller inte tilldelats någon sanktion eller böter under 2022 för brott mot lagar och bestämmelser.

## Riskhantering

För att uppfylla åtaganden mot kunder, efterleva legala krav och nå målen för verksamheten behöver vi hantera och följa upp risker. Det är KPA Pensions Compliancefunktion som ansvarar för att identifiera, övervaka och rapportera risker kopplade till externa eller interna regler för den tillståndspliktiga försäkringsverksamheten. De kontrollerar, följer upp och utvärderar regelefterlevnaden av policyer, riktlinjer och instruktioner och stöttar för verksamheten och ledningen i dessa frågor. Hållbarhetsrisker och klimatrelaterade risker ingår i vår riskhanteringsprocess men hanteras även inom ramen för TCFD.

[Se TCFD-index på sida 65.](#)

## Intressekonflikter

KPA Pension har processer och policy för hur intressekonflikter ska hanteras. Tydliga ansvarsfördelningar och beslutsvägar tillsammans med regelverk och utbildningar hjälper oss att hantera eventuella intressekonflikter. Inför beslut där det finns risk för intressekonflikt ska en intressekonfliktanalys upprättas. Vid större investeringar genomförs alltid en intressekonfliktanalys. Hanteringen av intressekonflikter vid val av ledamöter till styrelsen regleras i valberedningens instruktion.



# Samarbeten och ramverk

KPA Pension ställer sig bakom en rad internationella samarbetsinitiativ, ramverk och överenskommelser, ibland i eget namn och ibland som en del av Folksamgruppen.

- Agenda 2030 och de globala målen
- Climat Action 100+
- Investors Integrity Forum (IIF)
- Nettonollalliansen – Net-Zero Asset Owner Alliance
- PRI FN:s principer för ansvarsfulla investeringar
- Sustainable Finance
- TCFD (Task-force on Climate-related Financial Disclosures)

## Sustainable Finance

Sustainable Finance är EU-kommissionens handlingsplan för hållbara finanser. Ska vi kunna begränsa den globala uppvärmningen till max två grader, helst en och en halv grad, behöver vi ställa om finansiella flöden i en mer hållbar riktning. Sustainable Finance är till stora delar ett lagstiftningspaket som syftar till att tydliggöra vad som är en hållbar investering och ställer ytterligare informationskrav på finansiella aktörer som tillhandahåller hållbara produkter att tydligt informera om det på ett enhetligt sätt. KPA Pension har en helhetssyn för implementering av EU-kommissionens handlingsplan och arbetet sker koncernövergripande. Många är engagerade i arbetet och vi arbetar tvärfunktionellt för att implementera regelverken. Eftersom ambitionen med regelverken till stora delar handlar om att göra det lättare för kunderna att fatta mer välinformerade beslut kopplat till hållbara investeringar är det vår ambition att implementera regelverken på ett så kundvänligt sätt som möjligt. KPA Pension har en helhetssyn på implementering av EU-kommissionens handlingsplan och arbetet sker koncernövergripande. Många är engagerade i arbetet och vi arbetar tvärfunktionellt för att implementera regelverken. Eftersom ambitionen med regelverken till stora delar handlar om att göra det lättare för kunderna att fatta mer välinformerade beslut kopplat till hållbara investeringar är det vår ambition att implementera regelverken på ett så kundvänligt sätt som möjligt.

Vi följer kontinuerligt kommissionens och de europeiska tillsynsmyndigheternas arbete. Under 2022 har KPA Pension fortsatt att arbeta med att implementera de nya regleringarna. Bland annat har produktutvecklingsprocessen utvecklats där hållbarhetsfaktorer integrerats som en del av målmarknad, tester och övervakning.



# Interna regelverk

Interna regelverk utgörs av policyer, riktlinjer och instruktioner och är styrande för verksamheten. Policyer fastställs av styrelserna, riktlinjer beslutas av vd medan instruktioner kan fastställas av chefer. Regelverken som ses över årligen finns att läsa på vårt intranät och ingår i utbildningar för medarbetare. Regelverken följs upp av organisationen, genom extern- eller intern revision samt genom klagomålshantering och incidentrapportering.

Hållbarhetsfokus	
Miljö och klimat	Människor och samhälle
Inköppolicy	Arbetsmiljöpolicy
Hållbarhetspolicy	Policy etiska regler
Resepolicy	Policy om mänskliga rättigheter
Riktlinjer för fondutbud	Penningtvättspolicy
Placeringspolicy	Riktlinjer diskriminering, sexuella trakasserier och repressalier
Placeringsriktlinjer	Riktlinjer mångfald



”Att styra mot mål är ett sätt att säkerställa att hållbarhetsarbetet ger resultat över tid.”

Karin Stenmar, Hållbarhetschef



# Fördjupad hållbarhets- information

Ansvarsfull kapitalförvaltning .....	55
Vår egen verksamhet .....	57
GRI-index.....	62
TCFD-index .....	65
Styrelsen för KPA AB .....	66
Om redovisningen.....	68
Revisors rapport över översiktlig granskning av KPA AB:s hållbarhetsredovisning .....	70



# Ansvarsfull kapitalförvaltning

## Aktiernas utsläpp

Indikatorer för växthusgaser	2022	2021	2020
<b>Carbon emissions</b>			
Totala koldioxidavtryck, ton CO <sub>2</sub> e	390 208	345 452	385 995
<b>Carbon footprint</b>			
Koldioxidintensitet, ton CO <sub>2</sub> e/aktieportföljens marknadsvärde mkr	3,8	3,1	4,5
<b>Carbon intensity</b>			
Koldioxidintensitet, ton CO <sub>2</sub> e/ägarandel av bolagens omsättning mkr	7,0	7,7	9,6
<b>Weighted Average Carbon Intensity</b>			
Koldioxidintensitet, viktat medeltal, ton CO <sub>2</sub> e/mkr	5,1	5,3	7,1

\* Nyckeltalen visar en ögonblicksbild av hur aktieportföljens växthusgasutsläpp ser ut. Observera att måttet inte visar investeringarnas totala klimatpåverkan. Beräkningarna är inte heltäckande och omfattar inte heller alla indirekta utsläpp. Beräkningen av aktieportföljen är baserad på senast tillgängliga data från MSCI och omfattar utsläpp motsvarande scope 1 och 2 enligt Greenhouse Gas (GHG) Protocol. Utsläppen av växthusgaser mäts i koldioxidekvivalenter (CO<sub>2</sub>e) vilket gör det möjligt att mäta olika växthusgaser på samma sätt. Mätningen omfattar alla noterade svenska och utländska bolag i aktieportföljen per 31 december 2022. Beräkning grundas på data i USD vilket påverkar redovisade resultat i SEK.

### KPA Pension redovisar aktieportföljens koldioxidavtryck med följande indikatorer:

- Totala koldioxidavtryck, ton CO<sub>2</sub>e. Visar det totala koldioxidavtrycket för aktieportföljen utifrån ägd andel av bolagens sammanlagda utsläpp.
- Koldioxidintensitet, ton CO<sub>2</sub>e/aktieportföljens marknadsvärde Mkr. Visar totala koldioxidavtryck i förhållande till aktieportföljens marknadsvärde.
- Koldioxidintensitet, ton CO<sub>2</sub>e/ägarandel av bolagens omsättning Mkr. Visar totala koldioxidavtryck per miljoner kronor i omsättning.
- Koldioxidintensitet, viktat medeltal, ton CO<sub>2</sub>e/Mkr. Visar portföljens exponering av koldioxidintensiva bolag, där summan av bolagens andel i portföljen (baserat på marknadsvärde) multipliceras med bolagens koldioxidintensitet i förhållande till omsättning.

## Nyckeltal fastigheter

Nyckeltal	2022	2021	2020
Energianvändning, normalårskorrigerat (kWh/kvm)	89	96	102
Andel gröna hyresavtal*	76	54	66
Andelen miljöcertifierade lokalfastigheter (procent)**	87	100	91
Koldioxidutsläpp per kvadratmeter***	3,45	4,50	4,71

\* Andel av antal ny- och omförhandlade kommersiella hyresavtal i hela Folksamgruppens portfölj.

\*\* Andel av uthyrningsbar area.

\*\*\* CO<sub>2</sub>kg/m<sup>2</sup>, utsläpp från värme, vatten och fastighetsel.

Värmeanvändning är graddagskorrigerad för att möjliggöra jämförelser mellan år.

## Valbara fonder

Fond	Förvaltare	Artiket
KPA Etisk Aktiefond	Swedbank Robur	8
KPA Etisk Blandfond 2	Swedbank Robur	8
Storebrand Global Plus A	SPP	8
Storebrand Grön Obligation A	SPP	9
Swedbank Robur Obligation A	Swedbank Robur	8
Swedbank Robur Räntefond Kort A	Swedbank Robur	8
Öhman Emerging Markets A	Öhman	8
Öhman Etisk Index Sverige A	Öhman	8
Öhman Global A	Öhman	8
Öhman Marknad Europa A	Öhman	8
Öhman Marknad Japan A	Öhman	8
Öhman Marknad Pacific A	Öhman	8
Öhman Marknad USA A	Öhman	8



# Vår egen verksamhet

## Utsläpp från verksamheten

Vi delar upp de utsläpp av växthusgaser vår verksamhet genererar i tre scope enligt den internationella standarden för mätning, hantering och rapportering av växthusgaser, Greenhouse Gas Protocol. Där det är möjligt har utsläppen beräknats i CO<sub>2</sub>e, koldioxidekvivalenter med hänsyn till hela livscykeln. Det innebär att alla sju växthusgaser och inte bara koldioxid ingår i utsläppsberäkningarna. Det säkerställer att vi klimatkompenserar för hela klimatpåverkan och inte bara koldioxidutsläppen. Utsläppen rapporteras kvartalsvis på kpa.se.

Scope 1 är de direkta utsläppen från vår egen verksamhet. Här ingår leasade bilar, medarbetares bilar som körs i tjänsten och köldmedia för kvarteret Tullgården (huvudkontoret i Stockholm). Scope 2 utgör indirekta utsläpp från el och värme som köps in till våra kontor. Scope 3 är indirekta utsläpp från resor med flyg, tåg och taxi samt papper, trycksaker, kaffe, vatten och uppströmsemissioner från elproduktion. Även utsläpp från ägda fastigheters el, värme, vatten och uppströmsemissioner ingår i scope 3. Utsläpp från våra aktier och fastigheter redovisas separat, [se sida 55](#) respektive [sida 56](#).

KPA Pensions klimatavtryck (ton CO <sub>2</sub> e)	2022	2021	2020	Scope
Resor (flyg och tåg)	10	2	3,1	3
Bilresor	2,5	1	3	1
Taxi	0,5	0	0,2	3
Värme	15,6	20	18	2
Verksamhetsel	4,9	5	9	2 och 3
Trycksaker och papper	2,2	3	5	3
Kaffe	5,5	3	6	3
Köldmedia	4,9	6	6	1
Vatten	0,15	0,1	0,1	3
<b>Totalt</b>	<b>47</b>	<b>40</b>	<b>49</b>	

## Beräkningsmetoder för utsläpp från egen verksamhet

Där det är möjligt har utsläppen beräknats i CO<sub>2</sub>e, koldioxidekvivalenter där alla sju växthusgaser och inte bara koldioxid ingår i utsläppsberäkningarna. Det säkerställer att vi klimatkompenserar för hela klimatpåverkan och inte enbart koldioxidutsläppen. Av samma anledning är utgångspunkten att räkna konservativt och ta höjd vid de tillfällen där underlaget har varit knapphändigt, exempelvis vid beräkningen av klimatpåverkan från anställdas bilar.

### Schablon

Flera av de redovisade siffrorna baseras på data från Folksam. KPA Pensions andel har i dessa fall beräknats utifrån en schablon där KPA Pensions andel av total förbrukning räknas som 7 procent i Stockholm och 25 procent i Sundsvall och baseras på andel KPA-anställda som är placerade på respektive ort.

### Flygresor

Koldioxidutsläppen från flyg bygger på statistik om resta passagerarkilometer från resebyrå BCD Travel. Koldioxidutsläppen har beräknats i beräkningsplattformen Our Impacts.

### Tåg

Utsläpp av växthusgaser från tågresor bygger på statistik från BCD Travel om antal personkilometer. Utsläppen har beräknats i beräkningsplattformen Our Impacts.

### Taxi

Utsläpp av växthusgaser från taxiresor är inkluderade. Utsläppsberäkningen bygger på uppgifter om kostnader i kronor, inklusive moms samt statistik från taxibranschen.

### Bilresor

Uppgifterna om våra utsläpp från bilar bygger på statistik om milersättning. Sedan 2016 års utsläppsnivåer har utsläppsfaktorn för anställdas egna bilar (g CO<sub>2</sub>/km) justerats varje år för att bättre spegla den genomsnittliga svenska bilparken. Utsläppsfaktorn för 2021 är 151 g/g CO<sub>2</sub>/km. Under 2021 har vi även sett över och uppdaterat emissionsfaktorerna för leasade bilar. Under 2021 har vi även sett över och uppdaterat emissionsfaktorerna för leasade bilar.

Källa: PM Vägtrafikens utsläpp. Trafikverket (2021).

### Papper, trycksaker och kaffe

Förbrukningssiffror för papper, trycksaker och kaffe kommer från Folksamsgruppens koncerngemensamma inköpsavdelning. Statistik om inköpt kopieringspapper, kuvert, utdata produktion, trycksaker samt kaffe har rapporterats i vikt för att därefter räknas om till koldioxidekvivalenter i beräkningsplattformen Our Impacts. KPA Pensions andel är beräknad utifrån schablon, med undantag för trycksaker som utgår från verklig vikt i kilo.

### El, uppvärmning och köldmedia

El är rapporterad enligt marknadsbaserad och platsbaserad beräkningsmetod. Tabellerna redovisar marknadsbaserade utsläpp för el och fjärrvärme. De platsbaserade utsläppen för el och värme är 44 ton CO<sub>2</sub>e. El-, värme- och vattenförbrukning samt köldmedia för kontoret i Stockholm är baserad på verklig förbrukning och utifrån schablon. För vårt kontor i Sundsvall är utsläppen baserade på faktisk elförbrukning medan värmen och vattenförbrukningen är uppskattad. Den köldmedia som rapporteras är den påfyllnad som har gjorts i aggregaten, som ett närmevärde för läckage. Siffrorna avser egen verksamhet. Ägda fastigheter redovisas separat.

## Nyckeltal medarbetare

Anställnings- och arbetsform (procent)	2022	2021	2020
<b>Tillsvidareanställda, totalt</b>	<b>100</b>	<b>100</b>	<b>99</b>
Tillsvidareanställda, kvinnor	100	100	100
Tillsvidareanställda, män	100	99	97
<b>Visstidsanställda, totalt</b>	<b>0</b>	<b>0</b>	<b>1</b>
Visstidsanställda, kvinnor	0	0	0
Visstidsanställda, män	0	1	3
<b>Heltidsarbetande, totalt</b>	<b>93</b>	<b>92</b>	<b>93</b>
Heltidsarbetande, kvinnor	92	91	92
Heltidsarbetande, män	96	95	95
<b>Deltidsarbetande, totalt</b>	<b>7</b>	<b>8</b>	<b>7</b>
Deltidsarbetande, kvinnor	8	9	8
Deltidsarbetande, män	4	5	5

Sjukfrånvaro (procent)	2022	2021	2020
<b>Total sjukfrånvaro</b>	<b>5,4</b>	<b>4,4</b>	<b>4,1</b>
Kvinnor	6,2	5,3	5,3
Män	3,5	2,6	1,6
<b>Korttidssjukfrånvaro</b>	<b>1,9</b>	<b>1,4</b>	<b>1,6</b>
Kvinnor	1,9	1,6	1,8
Män	1,5	1,0	1,2
<b>Långtidssjukfrånvaro</b>	<b>3,5</b>	<b>3,0</b>	<b>2,4</b>
Kvinnor	4,3	3,7	3,5
Män	2,1	1,7	0,3



<b>Chefer och medarbetare</b>	<b>2022</b>	<b>2021</b>	<b>2020</b>
Antal medarbetare	193	206	221
varav kvinnor (procent)	65	67	66
varav män (procent)	35	33	34
<b>Antal chefer</b>	<b>24</b>	<b>26</b>	<b>25</b>
varav kvinnor (procent)	42	50	48
varav män (procent)	58	50	52

<b>Kvinnor – styrelse och ledning (procent)</b>	<b>2022</b>	<b>2021</b>	<b>2020</b>
Styrelser	33	50	50
Ledning	50	50	43

<b>Personalomsättning externt (procent)</b>	<b>2022</b>	<b>2021</b>	<b>2020</b>
Personalomsättning	2	1	3
Personalomsättning kvinnor	2	2	2
Personalomsättning män	1	0	4

<b>Medarbetarundersökning Focus (procent)</b>	<b>2022</b>	<b>2021</b>	<b>2020</b>
Totalindex	82	81	79
Arbetsmiljö och hälsa	69	68	65
Ständigt lärande (kompetensutveckling)	79	84	78
Mångfald	92	90	88
Fysisk arbetsmiljö (separat undersökning)	75	78	73

\* Andel som svarat 4 – 5 på en 5-gradig skala.

## Beräkningsmetoder för medarbetare

### Generellt

I tabellerna med personalnyckeltal inkluderas alla medarbetare organisatoriskt hemma-hörande i KPA. Avgränsningar; i tabellerna med personalnyckeltal redovisas inte timavlönade och arvodister då samtliga medarbetare är tillsvidareanställda.

### Antal medarbetare

Inkluderar alla tillsvidareanställda och provanställda, samt alla visstidsanställda per den 31 december 2022. Exklusive timavlönade och arvodister.

### Antal chefer

Samma som Antal medarbetare.

### Personalomsättning

Beräknat på tillsvidareanställda (ej visstidsanställda) från och med 2022. Det lägsta av antingen antalet externt nyanställda eller antalet avgångar under året, dividerat med antalet medarbetare. Redovisas i procent.

### Anställningsform medarbetare

Samma som Antal medarbetare.

### Sjukfrånvaro

Rapporterad sjukfrånvaro i förhållande till schemalagd tid. Sjukanmälan görs till Previa och registreras i vårt HR-system. Data skickas sedan till analysverktyget Cognos där statistik sammanställs i rapporter. Andelen beräknas på samma population som Antal medarbetare på helt kalenderår.

### Medarbetarundersökning

Medarbetarundersökningarna Fokus och undersökning om den fysiska arbetsmiljön genomförs en gång per år och inkluderar samma population som ovan i "antal medarbetare". Långtidsfrånvarande, nyanställda och personer som snart ska sluta är dock exkluderade. Vid nytillkommande/frånfall samt omformulering av frågor mellan åren räknas resultatet för berört index/nyckeltal om varför skillnader sett över åren kan uppstå.

### Styrelser

Uppgifter om könsfördelning i styrelser baseras på ordinarie styrelseledamöter (exkl. arbetstagarrepresentanter) per den 31 december 2022.

### Löneförhållanden

Uträkningarna är baserade på månadslön per den 31 december 2022, fast lön/grundlön, eftersom inga rörliga ersättningar tillämpas. Samma relation motsvarande årslön. Löneutvecklingen utgår från motsvarande lön per den 31 december 2021. Antalet medarbetare varierar under perioden vilket påverkar utfallet.



# GRI-index

GRI 1 – 3 är upprättad enligt GRI Standards 2021.

Ekonomiska, miljömässiga och sociala standarder rapporteras enligt GRI 2016.

Upplysningar	Avsteg/Kommentar	Sida
<b>Uttalande om användning</b>		68
<b>GRI 1: Foundation 2021</b>		
<b>GRI 2: Generella upplysningar</b>		
<b>Om redovisningen</b>		
2-1	Organisationsprofil	10
2-2	Enheter som ingår i redovisningen	68
2-3	Rapporteringsperiod, redovisningscykel	68
2-4	Förändringar av tidigare lämnad information	68
2-5	Externt bestyrkande	70 – 71
<b>Marknadsaktiviteter och anställda</b>		
2-6	Marknadsaktiviteter, värdekedja och affärsmässiga relationer	12 – 13 68
2-7	Anställda	Verksamhet endast inom Sverige. 43 – 45 59 – 61
2-8	Icke anställd personal	43
<b>Hållbarhetsstyrning</b>		
2-9	Styrning och struktur	47 – 49
2-10	Utnämningar till styrelser	48 – 49
2-11	Ordförandepost i styrelse	48 – 49 66 – 67
2-12	Högsta styrande organets roll i väsentlighetsanalysen	48 – 49
2-13	Högsta styrande organets delegering av ansvar för bolagets påverkan på omvärldsfaktorer	48 – 49
2-14	Högsta styrande organets roll i hållbarhetsrapporteringen.	48 – 49



2-15	Intressekonflikter		50
2-16	Rapportering av allvarliga incidenter till styrelse		50
2-17	Styrelsens samlade kompetens		47 – 48 66 – 67
2-18	Utvärdering av styrelsernas prestationer	Redogör inte för beslut och åtgärder kopplat till utvärdering.	48

### Strategier, policyer och tillämpning

2-19	Ersättningspolicy		44
2-20	Process för bonuspolicy		44
2-21	Storlek på årlig kompensation		44
2-22	Vd-ord		4 – 5
2-23	Policyåtaganden		29, 35 52 – 53
2-24	Tillämpning av policyåtaganden		47 – 50
2-25	Hantering av negativ påverkan		32 – 33
2-26	Rutiner för incidenter och klagomål		49 – 50
2-27	Efterlevnad av lagar och regler		49 – 52
2-28	Medlemskap i organisationer		52

### Intressentdialoger

2-29	Tillvägagångssätt vid intressentdialoger.		14 – 17
2-30	Antal anställda som omfattas av kollektivavtal		43

### GRI 3: Väsentlighetsanalys

#### Upplýsningar om väsentliga frågor

3-1	Process för att prioritera väsentliga frågor.		14 – 19 68
3-2	Sammanställning av väsentliga frågor		16 – 19 68
3-3	Styrning av väsentliga frågor		14 – 15 47 – 48

**Ekonomiska standarder GRI 2016**

3-3 (GRI 2021)	Styrning ekonomiska standarder	47 – 48
201-2	Finansiell påverkan och andra risker och möjligheter på grund av klimatförändringarna	26 – 27 32 – 33
203-1	Investeringar i infrastruktur och stöd åt tjänster	26 – 27
203-2	Betydande indirekt påverkan	22 – 23
205-2	Information och utbildning om policyer och processer kring antikorrupktion	43 47 – 50
205-3	Bekräftade fall av korrupktion och eventuell hantering och åtgärd	50

**Miljömässiga standarder GRI 2016**

3-3 (GRI 2021)	Styrning miljömässiga standarder	30 – 31, 47 – 48
305-1	Direkta utsläpp av växthusgaser (scope 1)	40, 55 – 58
305-2	Indirekta utsläpp av växthusgaser (scope 2)	40, 55 – 58
305-3	Andra direkta utsläpp av växthusgaser (scope 3)	40, 55 – 58

**Sociala standarder GRI 2016**

3-3 (GRI 2021)	Styrning sociala standarder	31 47 – 48
401-1	Nyanställning och personalomsättning	43 – 44 60
405-1	Mångfald i styrelser, ledning och bland anställda	Avsteg avseende ålder samt information om minoritetsgrupper. 59 – 60
405-2	Kvinnors grundlön och ersättning i förhållande till mäns	44
406-1	Antal fall av diskriminering samt eventuella åtgärder	44





# TCFD-index

Upplysning	Sida
<b>Styrning</b>	
Styrelsens tillsyn över klimatrelaterade risker och möjligheter	47 – 48
Ledningens roll vad gäller bedömning och hantering av klimatrelaterade risker och möjligheter	48
<b>Strategi</b>	
Klimatrelaterade risker och möjligheter	32 – 33
Påverkan av klimatrelaterade risker och möjligheter	32 – 33
Motståndskraften för olika klimatrelaterade scenarier	32 – 33
<b>Riskhantering</b>	
Organisationens process för att identifiera och bedöma klimatrelaterade risker	32 – 33, 50
Processer för att hantera klimatrelaterade risker	32 – 33, 50
Processer för att identifiera, bedöma och hantera klimatrelaterade risker i organisationens övergripande riskhantering	32 – 33 47 – 48, 50
<b>Mätetal och mål</b>	
Mätetal som används av organisationen för att bedöma klimatrelaterade risker och möjligheter i linje med dess strategi och risk managementprocess	32 – 33, 55
Rapportering avseende utsläpp av växthusgaser (GHG): Scope 1, Scope 2 och Scope 3 och de relaterade riskerna	32 – 33, 55
Organisationens mål för att hantera klimatrelaterade risker och möjligheter samt avkastning gentemot målen	30, 32 – 33, 39



# Styrelsen för KPA AB



## Ylva Wessén

Styrelseordförande  
Invald 2019. Född 1970.

### Nuvarande uppdrag

Vd och koncernchef Folksam. Styrelseordförande Folksam Tjänstepension och i Svensk försäkring. Styrelseledamot, ledamot av Executive Committee och Vice Chair in Europe, ICMIF. Ledamot i Swedbanks valberedning samt i nomineringskommittén för Volvo Cars.

### Urval av tidigare uppdrag

Vice vd och chef Koncernstaben, Folksam. Chef för Governance, Risk och Compliance, Folksam. Bolagsjurist och försäkringsjurist, Folksam. Advokat, Lindhs DLA Nordic KB. Biträdande jurist, Hägglund & Ramm-Ericsson KB.

### Utbildning

Jur kand, Stockholms Universitet.



## Peter Danielsson

Ledamot  
Invald 2022. Född 1974.

### Nuvarande uppdrag

Ordförande, SKR. Ordförande SKR företag. Ordförande i Helsingborgs stads Fastighets Holding och Helsingborgs stads Förvaltnings AB m.fl. Vice ordförande i Ängelholms flygplats holding AB.

### Urval av tidigare uppdrag

Kommunallråd och kommunstyrelsens ordförande, Helsingborgs stad. Riksdagsledamot, Sveriges Riksdag. 1:e vice partiordförande, Moderaterna. Styrelseledamot i SKR, Irena AB, Skånes kommuner, Greater Copenhagen Committee samt PRV. Ordförande Avfall Sverige.

### Utbildning

Fil kand, Lunds universitet. Styrelseutbildning. Styrelseakademin. Ledarskapsutbildningar.



## Anders Henriksson

Ledamot  
Invald 2019. Född 1961.

### Nuvarande uppdrag

2:e vice ordförande SKR. Vice ordförande SKR företag. Ordförande i KPA Tjänstepension, i Risk och Kapitalutskottet för KPA Tjänstepension samt i Kalmar FF. Vice styrelseordförande Linnéuniversitetet.

### Urval av tidigare uppdrag

Regionstyrelsens ordförande i region Kalmar län, Landstingsråd, Ledamot i Första AP-fonden, KPA Tjänstepensionsförsäkring AB samt SMER. Ordförande i INERA. Ombudsman LO centralt.

### Utbildning

Gymnasieskola samt ledarskapsutbildningar.



## Michael Kjeller

Ledamot  
Invald 2022. Född 1964.

### Nuvarande uppdrag

Vice vd och ledamot i koncernledningen, Folksam.

### Urval av tidigare uppdrag

Olika befattningar inom Folksam sedan 1988. Vd KPA Kapitalförvaltning AB 2000 – 2001.

### Utbildning

Fil kand i matematisk statistik/matematik, Uppsala universitet.



## Palle Lundberg

Ledamot  
Invald 2022. Född 1960.

### Nuvarande uppdrag

Vd SKR. Ledamot i Försöksverksamhetskommittén (statlig utredning).

### Urval av tidigare uppdrag

Stadsdirektör och vd i kommunkoncernen, Helsingborgs stad. Kommundirektör och vd i kommunkoncernen, Botkyrka kommun. Direktör Konsult och Service, Västerås stad. Ledamot i nämnden för klarspråksfrågor.

### Utbildning

Flertal ledarutvecklingsprogram. Styrelseutbildning, Styrelseakademin. Gymnastiklärarutbildning, GIH.



## Katrin Röcklinger

Ledamot  
Invald 2021. Född 1975.

### Nuvarande uppdrag

Chef Affärsområde Liv, Folksam, samt ledamot i Folskams koncernledning. Styrelseledamot i Folksam Fondförsäkringsaktiebolag, Folksam Tjänstepension AB, KPA Tjänstepensionsförsäkring AB och Konsumentföreningen Stockholm.

### Urval av tidigare uppdrag

Vd Konsumentkooperationens pensionsstiftelse. Bolagsjurist, Folksam och AFA Försäkring. Advokat, Baker & McKenzie Advokatbyrå. Styrelseordförande i Svenska Pensionsstiftelsers förening. Styrelseledamot i Folksam Service AB och Grön Bostad AB.

### Utbildning

Jur kand, Stockholms universitet.



### Lena Dahl

Adjungerad ledamot  
Invald 2011. Född 1966.

#### Nuvarande uppdrag

Vd SKR Företag. Styrelseordförande i Slussgården, SKR Kapitalförvaltning och SKR Pensionsstiftelse. Styrelseledamot i KPA Tjänstepensionsförsäkring, SOS Alarm, Adda och Inera.

#### Urval av tidigare uppdrag

Vice vd SKR Företag. Tf vd Pacta och Pactarb. Tf vd SKR och SKR Företag. Controller SKR. Administrativ chef, Tyresö gymnasium.

#### Utbildning

Civilekonom, Uppsala universitet.



### Eva Fagerberg

Adjungerad ledamot  
Invald 2011. Född 1963.

#### Nuvarande uppdrag

Kanslichef/la ombudsman Offentlighetsansvärdas förhandlingsråd (OFR), vd OFR Fastighets AB. Ledamot i Kåpan Pensioner. Ersättare i Omställningsfonden. Ledamot i KR-delegationen på AFA Försäkring. Vice ordförande KKP.

#### Urval av tidigare uppdrag

Kriminalvårdsinspektör, personalhandläggare, förhandlingschef Akademikerförbundet SSR.

#### Utbildning

Socionom.



### Johan Ingelskog

Adjungerad ledamot  
Invald 2020. Född 1977.

#### Nuvarande uppdrag

Avtalssekreterare Kommunal. Ledamot i KR-delegationen på AFA försäkring, Omställningsfonden för KR-sektionen, KKP samt Arbetsdomstolen.

#### Urval av tidigare uppdrag

Ombudsman LO. Enhetschef Kommunal. Vice ordförande LO-TCO rättskydd. Ledamot FN förbundets styrelse.

#### Utbildning

Europeisk och svensk arbetsrätt, Stockholms universitet. Ledarskapsutbildningar. Handelshögskolan Executive Management.



### Ann-Charlotte Tollqvist

Arbetstagarrepresentant sedan  
2013. Född 1960.

#### Utsedd av

Forena Folksam.

Anställd i KPA Pension sedan  
2001.



### Susanna Järnek

Arbetstagarrepresentant sedan  
2014. Född 1968.

#### Utsedd av

Akademikerföreningen Folksam.

Anställd i Folksam sedan  
1999.



### Karin Lindblom

Arbetstagarrepresentant sedan  
2017. Född 1968.

#### Utsedd av

Forena Folksam.

Anställd i KPA Pension sedan  
2005.

## Arbetstagarrepresentanter i styrelse

# Om redovisningen

Hållbarhetsredovisningen är upprättad enligt GRI Standards och avser perioden 1 januari 2022 till 31 december 2022. Redovisningen omfattar hela KPA Pension, om inget annat anges, dvs KPA AB, KPA Tjänstepensionsförsäkring AB, KPA Tjänstepension AB samt KPA Pensionservice AB. Rapporteringen sker årligen. Publicering sker i mars 2023. Hållbarhetsredovisning för 2021 publicerades i mars 2022. Inga väsentliga förändringar har skett mot föregående års rapport.

## **KPA Pensions hållbarhetsredovisning vänder sig till KPA Pensions intressenter.**

Redovisningen vänder sig till KPA Pensions intressenter samt en intresserad allmänhet. Innehållet har valts baserat på hur väsentlig påverkan är. Det vill säga hur stor negativ eller positiv påverkan som frågan får på samhälle och miljö och på vår egen verksamhet. Vi har även vägt in vår egen faktiska eller potentiella påverkan. Urvalet av väsentliga frågor bygger också på en löpande dialog om hållbarhet med KPA Pensions viktigaste intressenter. Folksamgruppen har en gemensam process för insamling av hållbarhetsdata. I några fall där det inte går att få fram siffror för KPA Pension har vi använt en beräkningsnyckel som baserar sig på andelen KPA-anställda vid respektive kontor. Redovisningen sker årligen och ingår i KPA Pensions uppföljning och rapportering av hållbarhetsarbetet. KPA Pension använder förutbestämda definitioner och dokumenterar rutiner för insamling och kontroll av data. KPA Pension upprättar en GRI-redovisning på årsbasis men redovisar klimatdata varje kvartal sedan 2020.

I vissa fall redovisas ett jämförelseår för att läsarna ska kunna följa hållbarhetsarbetets utveckling. 2021 års resultat står då inom parentes. Vid fler jämförelseår presenteras siffrorna i tabellform.

Hållbarhetsrelaterad information finns i respektive förvaltningsberättelser samt i bilagor tillhörande förvaltningsberättelserna. Årsredovisningar för KPA AB, KPA Tjänstepensionsförsäkring AB, KPA Tjänstepension AB och KPA Pensionservice AB publiceras på kpa.se.

Hållbarhetsredovisningen behandlas på KPA AB:s styrelsemöte och granskas externt av revisionsföretaget EY.

## **Kontaktperson för hållbarhetsredovisningen är hållbarhetschef Karin Stenmar:**

karin.stenmar@folksam.se

0708-31 66 76



Charlotta Tembert, projektledning  
Karin Johansson, grafisk formgivning  
Åsa Simonsson, produktionsledning

# Revisors rapport över översiktlig granskning av KPA AB:s hållbarhetsredovisning

Till KPA AB, org nr 556527-7182

## Inledning

Vi har fått i uppdrag av styrelsen i KPA AB att översiktligt granska KPA AB:s hållbarhetsredovisning för år 2022. Företaget har definierat hållbarhetsredovisningens omfattning på sidorna 62 – 64.

## Styrelsens och företagsledningens ansvar för hållbarhetsredovisningen

Det är styrelsen och företagsledningen som har ansvaret för att upprätta hållbarhetsredovisningen i enlighet med tillämpliga kriterier respektive årsredovisningslagen. Kriterierna framgår på sidan 68 i hållbarhetsredovisningen, och utgörs av de delar av ramverket för hållbarhetsredovisning utgivna av The Global Reporting Initiative (GRI) som är tillämpliga för hållbarhetsredovisningen, samt av företagets egna framtagna redovisnings- och beräkningsprinciper. Detta ansvar innefattar även den interna kontroll som bedöms nödvändig för att upprätta en hållbarhetsredovisning som inte innehåller väsentliga fel, vare sig dessa beror på oegentligheter eller på fel.

## Revisorns ansvar

Vårt ansvar är att uttala en slutsats om hållbarhetsredovisningen grundad på vår översiktliga granskning. Vårt uppdrag är begränsat till informationen i detta dokument och den historiska information som redovisas och omfattar således inte framtidsorienterade uppgifter.

Vi har utfört vår översiktliga granskning i enlighet med ISAE 3000 (omarbetad). Andra bestyrkandeuppdrag än revisioner och översiktliga granskningar av historisk finansiell information. En översiktlig granskning består av att göra förfrågningar, i första hand till personer som är ansvariga för upprättandet av hållbarhetsredovisningen, att utföra analytisk granskning och att vidta andra översiktliga granskningsåtgärder. En översiktlig granskning har en annan inriktning och en betydligt mindre omfattning jämfört med den inriktning och omfattning som en revision enligt IAASB:s standarder för revision och kvalitetskontroll i övrigt har.



Revisionsföretaget tillämpar ISQC 1 (International Standard on Quality Control) och har därmed ett allsidigt system för kvalitetskontroll vilket innefattar dokumenterade riktlinjer och rutiner avseende efterlevnad av yrkesetiska krav, standarder för yrkesutövningen och tillämpliga krav i lagar och andra författningar. Vi är oberoende i förhållande till KPA AB enligt god revisorssed i Sverige och har i övrigt fullgjort vårt yrkesetiska ansvar enligt dessa krav.

De granskningsåtgärder som vidtas vid en översiktlig granskning gör det inte möjligt för oss att skaffa oss en sådan säkerhet att vi blir medvetna om alla viktiga omständigheter som skulle kunna ha blivit identifierade om en revision utförts. Den uttalade slutsatsen grundad på en översiktlig granskning har därför inte den säkerhet som en uttalad slutsats grundad på en revision har.

Vår granskning utgår från de av styrelsen och företagsledningen valda kriterier, som definieras ovan. Vi anser att dessa kriterier är lämpliga för upprättande av hållbarhetsredovisningen. Vi anser att de bevis som vi skaffat under vår granskning är tillräckliga och ändamålsenliga i syfte att ge oss grund för vårt uttalande nedan.

#### **Uttalande**

Grundat på vår översiktliga granskning har det inte kommit fram några omständigheter som ger oss anledning att anse att hållbarhetsredovisningen inte, i allt väsentligt, är upprättad i enlighet med de ovan av styrelsen och företagsledningen angivna kriterierna.

Stockholm den dagen som framgår av vår elektroniska underskrift.  
Ernst & Young AB

**Daniel Eriksson**  
Auktoriserad revisor

**Outi Alestalo**  
Specialistmedlem i FAR

KPA Pension är det ledande pensionsbolaget inom kommunsektorn. Sedan starten 1922 har vi erbjudit våra kunder konkurrenskraftiga pensions- och försäkringslösningar. KPA Pension är också pensionsbolaget som tänker ett steg längre. Vi vill ge våra kunder en trygg pension i en hållbar värld och tar därför ett aktivt samhällsansvar.

KPA Pension har idag hand om pensionen åt två miljoner anställda och tidigare anställda inom kommun, region och kommunala bolag.

Vi ägs till 60 procent av Folksam och till 40 procent av Sveriges Kommuner och Regioner.