

# Solvens- och verksamhetsrapport

Folksam Liv-gruppen

Folksam ömsesidig livförsäkring

Folksam Fondförsäkringsaktiebolag (publ)

1 januari – 31 december 2022



2022

Folksam

## Inledning

Moderföretagen Folksam ömsesidig livförsäkring (Folksam Liv) och Folksam ömsesidig sakförsäkring (Folksam Sak) bildar med sina respektive dotterföretag och intresseföretag två försäkringsgrupper som står under Finansinspektionens tillsyn. Försäkringsgrupperna benämns Folksam Liv-gruppen och Folksam Sak-gruppen.

Försäkringsföretag och försäkringsgrupper omfattas av Solvens II-regelverket för beräkning och rapportering av solvens. Solvens är ett mått på finansiell styrka som visar ett försäkringsföretags förmåga att fullfölja sina betalningsförpliktelser. Särskilda övergångsregler gäller för försäkringsföretag som bedriver tjänstepensionsverksamhet. Reglerna innebär att dessa företag, under en övergångsperiod, kan tillämpa äldre bestämmelser om hur solvensen ska beräknas och rapporteras för tjänstepensionsverksamheten, i stället för de solvensregler som gäller enligt Solvens II-regelverket. Övergångsreglerna upphör att gälla per den 31 dec 2022 vilket innebär att försäkringsföretaget som bedriver tjänstepensionsverksamhet dessförinnan måste anpassa verksamheten till solvensregler enligt Solvens II-regelverket eller bedriva verksamheten i ett tjänstepensionsföretag enligt reglerna för ett tjänstepensionsföretag.

I denna rapport lämnas information om verksamhet och resultat, företagsstyrning, riskprofil, värdering för solvensändamål och solvenssituation enligt Solvens II-regelverket gällande Folksam Liv-gruppen.

I Folksam Liv-gruppen ingår försäkringsföretagen Folksam Liv, de helägda dotterföretaget Folksam Fondförsäkringsaktiebolag (publ) (Folksam Fondförsäkring) och tjänstepensionsföretaget Folksam Tjänstepension AB (Folksam Tjänstepension) samt det delägda försäkringsföretaget Folksam LO Fondförsäkringsaktiebolag (publ) (Folksam LO Pension). I gruppen ingår även tjänstepensionsföretagen KPA Tjänstepension AB (publ) (KPA Tjänstepension) och KPA Tjänstepensionsförsäkring AB (publ) (KPA Tjänstepensionsförsäkring). I gruppen finns härutöver ett antal dotter- och intresseföretag som inte bedriver försäkringsverksamhet eller tjänstepensionsverksamhet.

Folksam Liv och Folksam Fondförsäkring bedriver både tjänstepensionsverksamhet och övrig livförsäkringsverksamhet. Dessa företag tillämpar äldre solvensregler på tjänstepensionsverksamheten och solvensregler enligt Solvens II-regelverket på den övriga livförsäkringsverksamheten.

Det renodlade tjänstepensionsföretaget Folksam LO Pension bedriver enbart tjänstepensionsverksamhet enligt övergångsregleringen under 2022 och tillämpar därför de äldre solvensreglerna på hela verksamheten. Folksam Tjänstepension, KPA Tjänstepension och KPA Tjänstepensionsförsäkring är företag som under verksamhetsåret 2022 bedriver verksamhet enligt de nya reglerna för tjänstepensionsföretag. Gemensamt för företag som enbart bedriver tjänstepensionsverksamhet, oavsett reglering, är att de inte omfattas av reglerna om rapportering enligt Solvens II-regelverket och lämnar därför inte några egna solvens- och verksamhetsrapporter. Folksam LO Pension omfattades i sin helhet av övergångsreglerna vid referensdatumet för denna rapport (2022-12-31). Folksam LO Pension har per 2023-01-01 omvandlats till ett tjänstepensionsföretag och företaget lyder därefter under de nya reglerna för tjänstepensionsföretag. Som en följd av omvandlingen, har också företagets namn ändrats. Vid tiden för ingivande och publicering av denna rapport bedriver företaget verksamhet under företagsnamnet Folksam LO Tjänstepension AB (publ) (Folksam LO Pension<sup>1</sup>).

---

<sup>1</sup> Varumärket "Folksam LO Pension" är dock oförändrat.

I solvens- och verksamhetsrapporten (SFCR) ställs krav på att materiella förändringar under rapporteringsperioden ska belysas. Folksam Liv-gruppen och Folksam Sak-gruppen har utifrån detta krav definierat vad som ska bedömas vara materiella eller väsentliga förändringar och ska beskrivas i rapporterna. Folksam arbetar löpande med att utveckla och förbättra verksamheten och dess styrning, vilket inbegriper gradvis utveckling och kontinuerliga förbättringar som i sig inte bedöms som väsentliga eller materiella.

Förändringar av strategier, inriktningar, värderingar eller likande generella förändringar ska bedömas som materiella eller väsentliga och ska beskrivas i rapporterna. För bedömning av materiella eller väsentliga förändringar i redovisade siffror under rapporteringsperioden har ett riktvärde om en förändring större än 10 procent antagits. Dessa förändringar kan till exempel avse förändringar på marknaden, i bestånd eller utveckling av till exempel skadekostnad. Generellt gäller dock att förändringar som ur ett informationshänseende inte bedöms påverka mottagarens bedömning eller uppfattning om försäkringsföretagen eller grupperna kan anses vara icke materiella eller icke väsentliga och därmed inte beskrivs i rapporten.

Styrelsen i Folksam Liv har fastställt denna grupp rapport den 3 maj 2023. Grupp rapporten omfattar företagen som tillämpar Solvens II-regelverket (konsoliderade försäkringsföretag) och den försäkringsgrupp som de tillsammans bildar. Solvens- och verksamhetsrapporten har inte varit föremål för granskning av företagets revisorer.

**INNEHÅLLSFÖRTECKNING**

<b>SAMMANFATTNING</b> .....	<b>5</b>
<b>A. VERKSAMHET OCH RESULTAT</b> .....	<b>7</b>
A.1 VERKSAMHET.....	7
A.2 FÖRSÄKRINGSRESULTAT.....	9
A.3 INVESTERINGSRESULTAT .....	11
A.4 RESULTAT FRÅN ÖVRIGA VERKSAMHETER .....	11
A.5 ÖVRIG INFORMATION .....	12
<b>B. FÖRETAGSSTYRNINGSSYSTEM</b> .....	<b>12</b>
B.1 ALLMÄN INFORMATION OM FÖRETAGSSTYRNING.....	12
B.2 LÄMPLIGHETSKRAV.....	14
B.3 RISKHANTERINGSSYSTEM INKLUSIVE EGEN RISK- OCH SOLVENSBEDÖMNING.....	15
B.4 SYSTEM FÖR INTERN KONTROLL.....	16
B.5 INTERNREVISION .....	17
B.6 AKTUARIEFUNKTION .....	17
B.7 UPPDRAGSAVTAL .....	17
B.8 ÖVRIG INFORMATION OM FÖRETAGSSTYRNINGSSYSTEMET .....	18
<b>C. RISKPROFIL</b> .....	<b>18</b>
C.1 FÖRSÄKRINGSRISK.....	18
C.2 MARKNADSRISK .....	19
C.3 KREDITRISK .....	20
C.4 LIKVIDITETSRISK .....	20
C.5 OPERATIV RISK .....	20
C.6 ÖVRIGA MATERIELLA RISKER.....	21
C.7 ÖVRIG INFORMATION .....	21
<b>D. VÄRDERING FÖR SOLVENSÄNDAMÅL</b> .....	<b>21</b>
D.1 TILLGÅNGAR .....	21
D.2 FÖRSÄKRINGSTEKNISKA AVSÄTTNINGAR.....	23
D.3 ÄNDRA SKULDER.....	25
D.4 ALTERNATIVA VÄRDERINGSMETODER .....	25
D.5 ÖVRIG INFORMATION .....	25
<b>E. SOLVENSITUATION</b> .....	<b>26</b>
E.1 KAPITALBAS .....	26
E.2 SOLVENSKAPITALKRAV OCH MINIMIKAPITALKRAV .....	28
E.3 ANVÄNDNING AV UNDERGRUPPEN FÖR DURATIONSBASERAD AKTIEKURSRISK VID BERÄKNING AV SOLVENSKAPITALKRAVET .....	30
E.4 SKILLNADER MELLAN STANDARDFORMELN OCH ANVÄNDA INTERNA MODELLER .....	30
E.5 ÖVERTRÄDELSE AV MINIMIKAPITALKRAVET OCH SOLVENSKAPITALKRAVET.....	30
E.6 ÖVRIG INFORMATION .....	30
<b>BILAGA 1 FOLKSAM LIVS ÄGARANDELAR I DOTTER- OCH INTRESSEFÖRETAG</b> .....	<b>31</b>
<b>BILAGA 2 UPPGIFTER OM TILLSYNSMYNDIGHETER OCH REVISORER</b> .....	<b>39</b>
<b>BILAGA 3 KVANTITATIVA TABELLER</b> .....	<b>40</b>

## Sammanfattning

Folksam Liv-gruppens erbjudanden är inriktade på långsiktigt sparande för pension och försäkring vid sjukdom och dödsfall. Folksam Liv är moderföretag i Folksam Liv-gruppen. Folksam Liv ägs av sina kunder. Det innebär att allt överskott från verksamheten tillhör försäkringstagarna. Med undantag för Folksam Tjänstepension, KPA Tjänstepension och KPA Tjänstepensionsförsäkring får dotterföretagen i Folksam Liv-gruppen dela ut vinst till sina ägare.

Försäkringsverksamhet delas in i affärgrenar och i Folksam Liv-gruppen är traditionell livförsäkring, fondförsäkring och annan livförsäkring de dominerande affärgrenarna. Premieinkomsten avseende de konsoliderade företagen uppgick 2022 till 15 398 (16 640) miljoner kronor. Försäkringsresultatet var positivt och avkastningen på placeringstillgångarna har varit negativ vilket sammantaget medför att resultatet för försäkringsrörelsen och placeringsverksamheten totalt minskade till 551 (32 365) miljoner kronor.

Folksam Liv-gruppen har ett företagsstyrningssystem som ska säkerställa att företagen styrs hållbart, ansvarsfullt och effektivt. Folksam Liv och Folksam Sak med dotterföretag har en delvis gemensam operativ organisation och infrastruktur. Företagen samverkar inom bland annat distribution, administration, skadereglering och kapitalförvaltning i syfte att nå stordriftsfördelar till nytta för kunderna. Styrelsen i Folksam Liv ansvarar för att system för riskhantering, intern kontroll och rapportering genomförs konsekvent i alla företag i Folksam Liv-gruppen. Risk- och kontrollfunktionerna (aktuariefunktionen, riskhanteringsfunktionen och funktionen för regelefterlevnad) samt internrevisionen är centralt placerade i Folksam Liv.

Folksam Liv-gruppen har under 2022 genomfört en egen risk- och solvensbedömning för gruppen. Bedömningen baseras på scenarier och stresstester avseende möjliga förändringar i den interna och externa miljön. Den egna risk- och solvensbedömningen för Folksam Liv-gruppen visar att gruppen är finansiellt stabil under den analyserade perioden och tillräckligt kapitaliserad för att genomföra beslutade strategier och affärsplaner. Respektive styrelse är ansvarig för att en egen risk- och solvensbedömning genomförs minst årligen i företagen. Den egna risk- och solvensbedömningen visar att moderföretaget och alla i gruppen ingående företag är tillräckligt kapitaliserade för att genomföra sina affärsplaner.

Folksam Liv-gruppens risker delas in i tre övergripande kategorier; försäkringsrisker, finansiella risker och verksamhetsrisker. Den största risken är finansiella risker. Försäkringsrisk hänger samman med försäkrade händelser och produkternas utformning. Dessa risker beaktas i respektive företag när försäkringsvillkor utformas, premier och åtaganden fastställs samt genom fastställda teckningslimiter med mera. Risktagandet begränsas genom ett riskkapitramverk som består av beslutade risktoleransnivåer.

Enligt Solvens II-regelverket ska en särskild grupp solvensbalansräkning upprättas där tillgångar och skulder värderas till verkligt värde. Värderingen för solvensändamål skiljer sig delvis från värderingen när finansiella rapporter upprättas. Skillnaden mellan det verkliga värdet på gruppens tillgångar och skulder benämns kapitalbas. Enligt regelverket ska kapitalbasen uppgå till minst solvenskapitalkravet. Solvenskapitalkravet beräknas med beaktande av alla mätbara risker i verksamheten och utgör det minsta buffertkapital som krävs enligt lag för att få bedriva den tillståndspliktiga försäkringsverksamheten.

Vid årets utgång uppgick kapitalbasen i Folksam Liv-gruppen till 94 764 (112 937) miljoner kronor och solvenskapitalkravet till 73 185 (34 257) miljoner kronor. Kapitalbasen ställd i relation till det legala solvenskapitalkravet (solvenskvoten) uppgick till 1,29 (3,30) vilket visar att Folksam Liv-gruppen är en välkonsoliderad försäkringsgrupp utifrån det legala solvenskapitalkravet.

### **Väsentliga händelser efter verksamhetsårets slut**

Försäkringsdotterföretaget Folksam LO Pension har per 2023-01-01 omvandlats till ett tjänstepensionsföretag och företaget lyder därefter under de nya reglerna för tjänstepensionsföretag.

KPA Tjänstepension planeras att fusioneras med KPA Tjänstepensionsförsäkring. I syfte att renodla tjänstepensionsverksamheten och förenkla strukturen i Folksam Liv koncernen föreslås styrelserna i de delägda tjänstepensionsföretagen KPA Tjänstepension AB och KPA Tjänstepensionsförsäkring AB att i mitten av mars 2023 fatta beslut om en så kallad omvänd fusion. Fusionen föreslås genomföras den 1 november 2023. Genom fusionen mellan KPA Tjänstepension AB och KPA Tjänstepensionsförsäkring AB kommer KPA Tjänstepension att upphöra existera varpå KPA AB blir direkt ägare av aktierna i KPA Tjänstepensionsförsäkring.

## A. Verksamhet och resultat

### A.1 Verksamhet

#### A.1.1 Folksam Liv-gruppen

Folksam ömsesidig Livförsäkring, org. nr. 502006-1585 (Folksam Liv) är ett ömsesidigt livförsäkringsföretag vilket innebär att företaget ägs av sina försäkringstagare. Några andra ägare till moderföretaget i Folksam Liv-gruppen finns inte. Folksam Liv erbjuder i huvudsak privat försäkringssparande samt annan livförsäkring i form av såväl grupplivförsäkring och tjänstegrupplivförsäkring som sjuk- och premiebefrielseförsäkring.

Folksam Liv äger 100 procent av aktierna i Folksam Fondförsäkringsaktiebolag (publ), org nr 516401-8607 (Folksam Fondförsäkring). Företaget erbjuder fondförsäkringsprodukter (sparandeförsäkring).

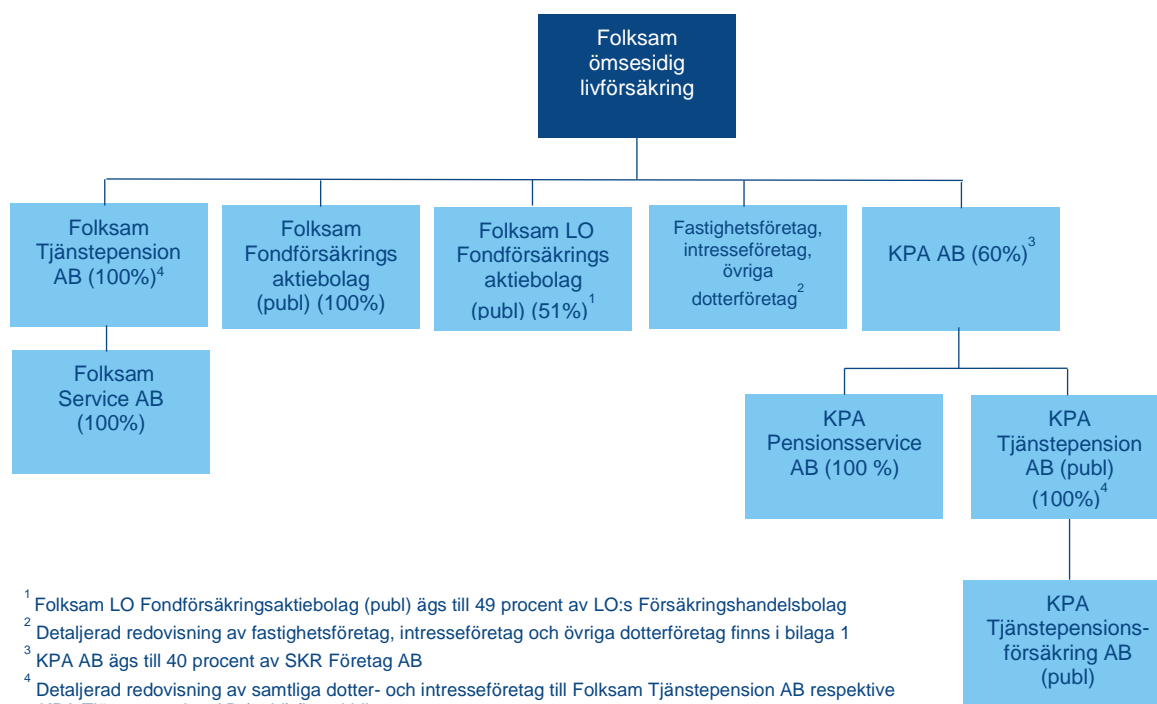
Vidare äger Folksam Liv 51 procent av aktierna i Folksam LO Fondförsäkringsaktiebolag (publ), org nr 516401-6619 (Folksam LO Pension). Företaget erbjuder fondförsäkringsprodukter (sparandeförsäkring) och är inriktat mot kollektivavtalade tjänstepensioner enligt pensionsöverenskommelsen mellan SAF och LO. Folksam LO Pension har under 2022 erhållit tillstånd från Finansinspektionen att från och med den 1 januari 2023 bedriva tjänstepensionsverksamhet som tjänstepensionsföretag under företagsnamnet Folksam LO Tjänstepension AB (publ).

Folksam Liv äger även 100 procent av aktierna i Folksam Tjänstepension AB, org nr 559337-6741 (Folksam Tjänstepension). Folksam Liv förvärvade bolaget under 2021. Efter att bolaget under 2022 erhållit tillstånd från Finansinspektionen att bedriva tjänstepensionsverksamhet som tjänstepensionsföretag under företagsnamnet Folksam Tjänstepension AB överlät Folksam Liv den 1 november 2022, efter tillstånd från Finansinspektionen, större delen av sin tjänstepensionsverksamhet, huvudsakligen sparandeförsäkring, till Folksam Tjänstepension.

Folksam Liv äger också 60 procent av aktierna i KPA AB, org nr 556527-7182. KPA AB äger 100 procent av aktierna i tjänstepensionsföretaget KPA Tjänstepension AB (publ), org nr 502010-3502 (KPA Tjänstepension), och KPA Pensionsservice AB, org nr 556569-1077. KPA Tjänstepension äger i sin tur 100 procent av aktierna i tjänstepensionsföretaget KPA Tjänstepensionsförsäkring AB (publ), org nr 516401-6544 (KPA Tjänstepensionsförsäkring). Företagen i KPA-koncernen bedriver verksamhet under det gemensamma varumärket KPA Pension. KPA Pension erbjuder pensionsförsäkringar och pensionsadministration till arbetsgivare och anställda inom kommuner och regioner.

I Folksam Liv-gruppen ingår utöver ovan nämnda företag ytterligare ett antal icke-reglerade dotter- och intresseföretag som faller inom ramen för tillsynen över gruppen. Dessa företag utgörs i huvudsak av fastighetsägande företag och alternativa investeringar i onoterade företag.

Folksam Livs ägarandelar i dotter- och intresseföretag redovisas i bilaga 1. En förenklad bild över Folksam Liv-gruppen per den 31 december 2022 illustreras nedan.



Folksam Liv-gruppen och Folksam Sak-gruppen har en delvis gemensam operativ organisation och infrastruktur. Grupperna samverkar inom bland annat distribution, administration, skadereglering och kapitalförvaltning i syfte att nå stordriftsfördelar till nytta för kunderna. Personal som är verksam i den gemensamma operativa organisationen är tillikaanställd i de rörelsedrivande företagen. De personer som ansvarar för eller utför uppgifter i en central funktion, såsom internrevision och risk- och kontrollfunktionerna (riskhanterings-, compliance- och aktuariefunktionen) är tillikaanställda endast i Folksam Liv-gruppen.

Uppgifter om tillsynsmyndigheter och revisorer i Folksam Liv-gruppen finns i bilaga 2.

### A.1.2 Konsolideringsmetod

I Folksam Liv-gruppen konsolideras försäkringsföretagen Folksam Liv och Folksam Fondförsäkring, KPA Tjänstepension, KPA Tjänstepensionsförsäkring och Folksam Tjänstepension som är tjänstepensionsföretag, ingår i gruppens konsoliderade solvensbalansräkning, kapitalbas och kapitalkrav enligt sektorregler gällande för tjänstepensionsföretag (IORP II). Försäkringsföretaget Folksam LO Fondförsäkring tillämpar dock inte konsolideringsmetod, utan ingår i gruppen med sammanläggnings- och avräkningsmetoden, enligt särskilda övergångsregler. Från och med 2023, när företaget omvandlats, gäller att Folksam LO Fondförsäkring kommer att beaktas enligt reglerna gällande för tjänstepensionsföretag.

Vidare gäller att KPA Tjänstepension, KPA Tjänstepensionsförsäkring och Folksam Tjänstepension är icke vinstutdelande tjänstepensionsföretag. Detta innebär att överskott i dessa företag – som inte används för att täcka det enskilda anknutna försäkrings- eller tjänstepensionsföretagets andel av det gruppbaseade solvenskapitalkravet – inte inkluderas i gruppens kapitalbas, enligt de regler som är gällande om restriktioner av överförbarhet av kapital på grupp nivå.



### A.1.3 Betydande affärshändelser under rapporteringsperioden

På Folksam Livs årsstämma godkändes avtalet gällande beståndsöverlåtelse av merparten av tjänstepensionsbestånden i Folksam Liv till det nya dotterföretaget uppsatt för syftet.

Under året sänktes återbäringsräntan i flera steg till följd av den negativa marknadsutvecklingen.

På Folksam Livs årsstämma beslutades att tre miljarder kronor skulle återföras till runt 4 500 arbetsgivare inom kollektivavtalad kooperativ förmånsbestämd tjänstepension, KTP2. Utöver premiesänkningar och den kontanta utbetalningen på tre miljarder kronor till runt 4 500 arbetsgivare har Folksam även räknat upp pensionerna till arbetstagarna genom indexering och premietillägg.

Folksam Liv fortsatte under året att investera i gröna obligationer, totalt 444 miljoner kronor, vilket innebär att totalt 5,3 miljarder kronor är investerade i gröna obligationer.

Folksam Liv investerade under perioden 1 650 miljoner kronor (varav 733 miljoner kronor senare övergick till Folksam Tjänstepension i samband med beståndsöverlåtelse) i en grön obligation från Världsbanken som syftar till att finansiera hållbar utveckling runt om i världen. Folksam är ensam investerare i obligationen som bland annat kommer bidra till att stötta projekt inom förnybar energi, energieffektivitet och biologisk mångfald. Folksam Liv investerade under perioden även 420 miljoner kronor i en obligation utgiven av FN-organet International Fund for Agricultural Development (IFAD). Investeringen, där Folksam är den enda finansiären, ska bidra till att minska matbristen och öka tillväxten i fattigare länder, bland annat genom att hjälpa småskaliga jordbrukare att anpassa sig till klimatförändringar.

Marcus Svedberg tillträdde som chefsekonom på Folksam.

### A.1.4 Affärsgrenar

Folksam Liv-gruppens tjänstepensionsverksamhet och övrig livförsäkringsverksamhet bedrivs med inriktning på den svenska marknaden. De huvudsakliga affärsgrenarna är:

- Traditionell livförsäkring (affärsgren 30)
- Fondförsäkring och indexförsäkring (affärsgren 31)
- Annan livförsäkring (affärsgren 32)
- Sjukförsäkring (affärsgren 29)
- Sjuk- och olycksfallsförsäkring (affärsgren 2)

Tjänstepensionsverksamheten i försäkringsföretagen i Folksam Liv-gruppen omfattades fram till och med utgången av 2022 av övergångsregleringen. Detta innebär att tjänstepensionsverksamheten i Folksam Liv och Folksam Fondförsäkring (konsoliderade företag i Folksam Liv-gruppen) redovisas åtskilt från den övriga verksamheten i Solvens II-rapporteringen.

## A.2 Försäkringsresultat

Resultatet omfattar moderföretaget Folksam Liv och de redovisningsmässigt konsoliderade dotterföretagen Folksam Fondförsäkring och Folksam LO Pension. Premieinkomsten under året uppgick till 15 398 miljoner kronor vilket var en minskning med drygt 7 procent. Den lägre premieinkomsten förklaras av beståndsöverlåtelsen av merparten av tjänstepensionsbestånden till Folksam Tjänstepension. Inom övrig livförsäkring var premieinkomsten 8 508 miljoner kronor, 6 176 miljoner kronor inom tjänstepensionsverksamhet och 714 miljoner kronor inom skadeförsäkringsverksamhet.

Försäkringsersättningarna uppgick totalt till 8 644 miljoner kronor varav 5 107 miljoner kronor inom övrig livförsäkring, 2 916 miljoner kronor inom tjänstepension och 621 miljoner kronor inom skadeförsäkring. Försäkringsersättningarna ökade och det högre utfallet var framför allt hänförligt till moderföretaget och övrig liv-verksamheten. De högre försäkringsersättningarna förklaras av högre återköp under sista kvartalet.

Driftskostnaderna var något lägre och uppgick till 1 921 miljoner kronor. För Folksam Liv ökade driftkostnaderna medan de minskade för Folksam Fondförsäkring.

Högre diskonteringsräntor bidrog till lägre försäkringstekniska avsättningar. Förändring i försäkringstekniska avsättningar uppgick till totalt 1 939 miljoner kronor. Effekten av diskonteringsränta uppgick till 13 294 miljoner kronor.

Försäkringsresultatet efter effekt av diskonteringsränta uppgick till 17 738 miljoner kronor totalt varav 9 717 miljoner kronor inom tjänstepensionsverksamheten, 8 076 miljoner kronor inom övrig livförsäkring och -55 miljoner kronor inom skadeförsäkringsverksamhet.

En sammanställning av försäkringsresultatet finns i nedanstående tabell. Tjänstepensionsverksamheten särredovisas i tabellen.

Försäkringsresultat 2022-12-31, Mkr	Sjuk- och olycksfall	Sjuk	Traditionell liv	Fond & index	Annan liv-försäkring	Övriga affärs-grenar	Tjänstepension	Total
Premieinkomst (f e r)	714	93	6 985	4	1 424	2	6 176	15 398
Intäkter från investeringsavtal	-	-	-	182	-	-	115	297
Övriga tekniska intäkter (f e r)	-	-	-	192	-	-	1 082	1 274
Försäkringsersättningar (f e r) <sup>1</sup>	-621	-91	-3 726	-1	-1 287	-2	-2 916	-8 644
Förändring i övriga försäkrings-tekniska avsättningar (f e r)	-	1	-490	132	-23	-	-1 558	-1 939
Återbäring och rabatter (f e r)	-	-	-10	-	-1	-	-11	-21
Driftskostnader <sup>1</sup>	-149	-34	-575	-255	-164	-2	-742	-1 921
<b>Försäkringsresultat före effekt diskonteringsränta</b>	<b>-55</b>	<b>-32</b>	<b>2 184</b>	<b>254</b>	<b>-51</b>	<b>-2</b>	<b>2 145</b>	<b>4 444</b>
Effekt diskonteringsränta	-	-	5 722	-	-	-	7 572	13 294
<b>Försäkringsresultat efter effekt diskonteringsränta</b>	<b>-55</b>	<b>-32</b>	<b>7 907</b>	<b>254</b>	<b>-51</b>	<b>-2</b>	<b>9 717</b>	<b>17 738</b>

<sup>1</sup> Skaderegleringskostnader ingår bland driftskostnader, vilket skiljer sig från de finansiella rapporterna där skaderegleringskostnader redovisas bland försäkringsersättningar.

Försäkringsresultat, 2021-12-31, Mkr	Sjuk- och olycksfall	Sjuk	Traditionell liv	Fond & index	Annan liv-försäkring	Övriga affärs-grenar	Tjänstepension	Total
Premieinkomst (f e r)	712	95	7 604	3	1 316	2	6 908	16 640
Intäkter från investeringsavtal	-	-	-	201	-	-	118	319
Övriga tekniska intäkter (f e r)	-	-	-	208	-	-	1 161	1 369
Försäkringsersättningar (f e r) <sup>1</sup>	-598	-27	-3 400	-1	-1 355	-1	-2 852	-8 236
Förändring i övriga försäkrings-tekniska avsättningar (f e r)	-	2	-1 861	-21	18	-	-1 391	-3 252
Återbäring och rabatter (f e r)	-120	-40	-15	-	-196	-	-333	-704
Driftskostnader <sup>1</sup>	-142	-48	-560	-263	-149	-2	-764	-1 929
Övriga tekniska kostnader (f e r)	-	-	-	-	-	-	-	-
<b>Försäkringsresultat före effekt diskonteringsränta</b>	<b>-148</b>	<b>-18</b>	<b>1 768</b>	<b>126</b>	<b>-366</b>	<b>-1</b>	<b>2 846</b>	<b>4 207</b>
Effekt diskonteringsränta	-	-	1 249	-	-	-	2 044	3 293
<b>Försäkringsresultat efter effekt diskonteringsränta</b>	<b>-148</b>	<b>-18</b>	<b>3 018</b>	<b>126</b>	<b>-366</b>	<b>-1</b>	<b>4 890</b>	<b>7 500</b>

<sup>1</sup> Skaderegleringskostnader ingår bland driftskostnader, vilket skiljer sig från de finansiella rapporterna där skaderegleringskostnader redovisas bland försäkringsersättningar.

### A.3 Investeringsresultat

Folksam Liv-gruppens investeringsresultat uppgick till -17 187 miljoner kronor enligt den finansiella redovisningen.

Merparten av resultatet hänför sig till tillgångsslagen räntebärande placeringar och aktier och andelar. Räntebärande placeringar utgjorde vid utgången av året 53 procent av de totala tillgångarna. Avkastningen påverkades negativt av stigande räntor och uppgick till -8 536 miljoner kronor. Aktier utgjorde 35 procent av de totala tillgångarna. En generell svag utveckling för aktier globalt påverkades för gruppens del positivt av den starka utvecklingen för sin stora post i Swedbank-aktier. Den totala avkastningen för aktier blev dock negativ, -12 192 miljoner kronor.

Utvecklingen för byggnader och mark, som står för 10 procent av placeringstillgångarna, var under året god och gav ett resultat på 1 625 miljoner kronor.

Investeringsresultatet påverkades positivt av valutakursförändringar, framför allt på utländska innehav i aktier och andelar, men även räntebärande värdepapper bidrog.

<b>Investeringsresultat 2022-12-31, Mkr</b>	<b>Intäkter</b>	<b>Orealiserade vinster</b>	<b>Kostnader</b>	<b>Orealiserade förluster</b>	<b>Summa</b>
Byggnader och mark	939	1 122	-275	-161	1 625
Aktier och andelar	14 698	883	-14	-27 759	-12 192
Räntebärande värdepapper	1 361	0	-4 956	-4 941	-8 536
Övriga placeringstillgångar	0	0	-2	-15	-17
Övriga finansiella kostnader			-512		-512
Valutakurs	2 445		0		2 445
Värdeförändring fondförsäkringstillgångar försäkringstagaren bär risk		29		-33 987	-33 958
<b>Kapitalavkastning enligt resultaträkningen</b>	<b>19 443</b>	<b>2 034</b>	<b>-5 759</b>	<b>-66 863</b>	<b>-51 145</b>
Justering för resultat på fondförsäkringstillgångar där försäkringstagaren bär risk					33 958
<b>Investeringsresultat</b>					<b>-17 187</b>

<b>Investeringsresultat 2021-12-31, Mkr</b>	<b>Intäkter</b>	<b>Orealiserade vinster</b>	<b>Kostnader</b>	<b>Orealiserade förluster</b>	<b>Summa</b>
Byggnader och mark	972	2 092	-293	0	2 771
Aktier och andelar	6 942	12 863	0	-63	19 742
Räntebärande värdepapper	1 148	0	-34	-1 619	-505
Övriga placeringstillgångar	0	0	-2	-	-2
Övriga finansiella kostnader			-146		-146
Valutakurs	3 003		0		3 003
Värdeförändring fondförsäkringstillgångar försäkringstagaren bär risk		45 752		0	45 752
<b>Kapitalavkastning enligt resultaträkningen</b>	<b>12 065</b>	<b>60 707</b>	<b>-475</b>	<b>-1 682</b>	<b>70 615</b>
Justering för resultat på fondförsäkringstillgångar där försäkringstagaren bär risk					-45 752
<b>Investeringsresultat</b>					<b>24 863</b>

### A.4 Resultat från övriga verksamheter

Det förekommer inga materiella resultat från övriga verksamheter.

## A.5 Övrig information

Försäkringsföretag som bedriver både tjänstepensionsverksamhet och övrig livförsäkringsverksamhet, så kallade blandade företag, ska tillämpa de äldre kraven på tjänstepensionsverksamheten och solvensregelverket på den övriga livförsäkringsverksamheten. Moderföretaget Folksam Liv och dotterföretaget Folksam Fondförsäkring är blandade företag till och med utgången av 2022.

Det renodlade tjänstepensionsföretaget Folksam LO Fondförsäkring bedriver tjänstepensionsverksamheten i enlighet med särskilda övergångsregler och omfattas därmed inte av kraven på rapportering för solvensändamål, inklusive denna rapportering. Övergångsreglerna innebär att Folksam LO Fondförsäkring får tillämpa äldre bestämmelser för hur solvensen ska beräknas och rapporteras till och med utgången av 2022. Folksam LO Fondförsäkring kommer omvandlas till tjänstepensionsföretag per 2023-01-01.

Tjänstepensionsföretaget KPA Tjänstepensionsförsäkring har under 2022 omvandlats till tjänstepensionsföretag och tillämpar IORP II regelverket. Under hösten 2022 har tjänstepensionsföretaget Folksam Tjänstepension startats och mottagit tjänstepensionsförsäkringsbestånd från Folksam Liv. Tjänstegrupplivföretaget KPA Tjänstepension omvandlades till tjänstepensionsföretag under 2021.

## B. Företagsstyrningssystem

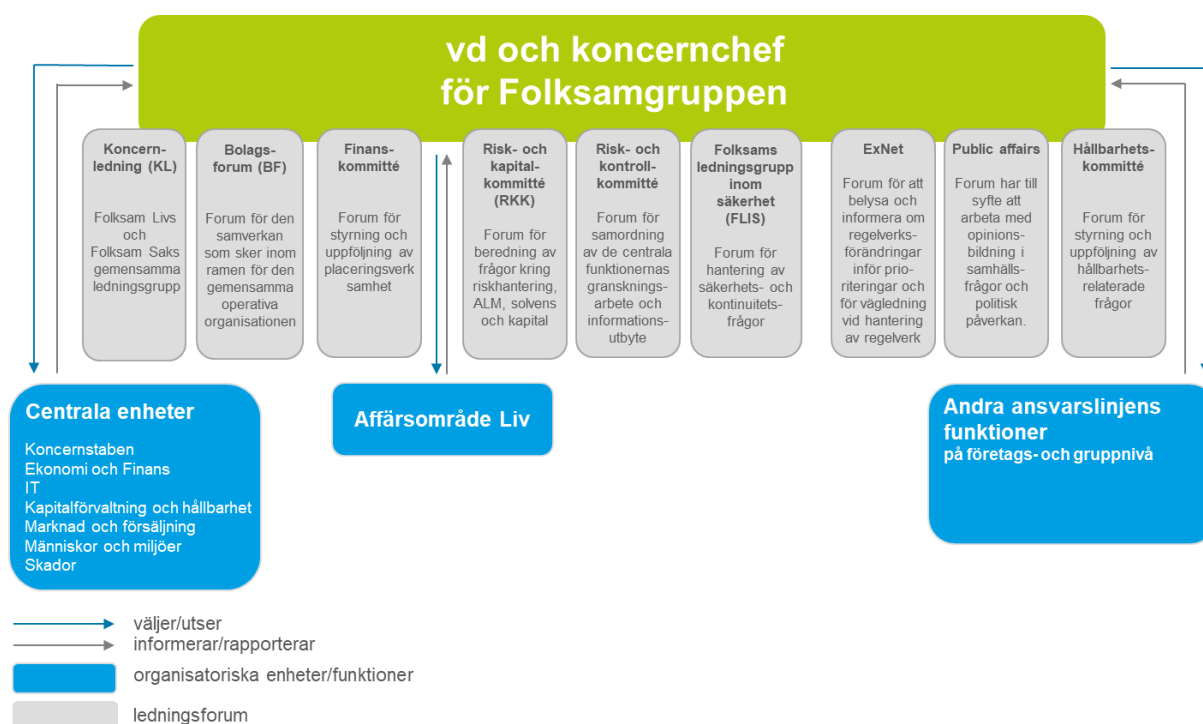
### B.1 Allmän information om företagsstyrning

#### B.1.1 Bolagsstyrningsstruktur, ansvar och rapporteringsvägar

Bolagsstyrningen inom Folksam Liv-gruppen utgår från svensk lagstiftning, Finansinspektionens föreskrifter och allmänna råd samt Svensk kod för bolagsstyrning och Svensk kod för styrning av kooperativa och ömsesidiga företag. Härutöver omfattas försäkringsföretagen och tjänstepensionsföretag av regler om företagsstyrning som utfärdats av Europeiska kommissionen och den europeiska tillsynsmyndigheten Eiopa.

Bolagsstämman är det högsta beslutande organet i såväl de ömsesidiga moderföretagen som i försäkringsaktiebolagen och tjänstepensionsaktiebolagen som ingår i gruppen. Stämman är det forum där delägarnas inflytande utövas, bland annat väljer stämman styrelseledamöter och revisor i företaget.

Styrelserna är ansvariga för att det finns en god bolagsstyrning som säkerställer att företagen sköts hållbart, ansvarsfullt och effektivt. Styrelserna är ansvariga för organisation och förvaltningen av företagens angelägenheter. Styrelserna bedömer fortlöpande företagets, och i fråga om moderföretaget även gruppens, ekonomiska situation och ser till att företagets organisation är utformad så att ekonomiska förhållanden i övrigt kontrolleras på ett betryggande sätt. Samtliga styrelseordföranden i Folksam Liv-gruppen deltar i ett ordförandeforum för samverkan för att diskutera den egna risk- och solvensbedömningen på medellång sikt för gruppen och de ingående försäkringsföretagen och tjänstepensionsföretagen. Styrelsen för Folksam Liv ansvarar för att riskhanteringssystem, intern kontroll och rapportering genomförs konsekvent i alla företag som omfattas av grupp tillsynen. Uppföljning och kontroll sker på gruppnivå.



Styrelsen utser verkställande direktör (vd) som ansvarar för den löpande förvaltningen enligt styrelsens riktlinjer och anvisningar. Vd i Folksam Liv, tillika vd i Folksam Sak samt koncernchef för hela Folksam, är underställd styrelsen.

Centrala funktioner, det vill säga aktuariefunktionen, riskhanteringsfunktionen, funktionen för regelefterlevnad (compliancefunktionen) samt internrevision rapporterar till vd i respektive försäkringsföretag och är organisatoriskt placerade i Folksam Liv-gruppen. Ansvarig för respektive funktion i moderföretaget har ett ansvar att rapportera om risker och överträdelser som rör gruppen, genom att hämta in detta från respektive dotterbolags ansvariga personer.

Compliancefunktionen ansvarar bland annat för att identifiera, övervaka och rapportera risker kopplat till externa eller interna regler för den tillståndspliktiga försäkringsverksamheten. Funktionen rapporterar till vd samt styrelsen.

Aktuariefunktionen ansvarar bland annat för att samordna de försäkringstekniska beräkningarna och utredningarna. Funktionen ansvarar vidare för att bedöma risker i försäkringsrörelsen, bidra till företagets riskhanteringssystem och analysera nya lagar och föreskrifter som påverkar ansvarsområdet. Ansvarig för aktuariefunktionen rapporterar till vd, samt styrelsen. Vd utser en person att utgöra ansvarig aktuariefunktion i företaget.

Internrevisionsfunktionen är direkt underställd och rapporterar till styrelsen i moderföretaget. Internrevisionen är en oberoende, objektivt granskande och rådgivande funktion. Andra ansvarslinjens funktioner samt internrevisionsfunktionen är fristående från den operativa verksamhet som kontrolleras.

Folksam Sak och Folksam Liv har en gemensam ledningsgrupp (Koncernledningen). Vd utser de ledamöter som ingår i denna och som ansvarar för olika delar av den operativa verksamheten. Ett särskilt inrättat forum (Bolagsforum) hanterar frågor som är gemensamma för företagen inom Folksam. Bolagsforum består av koncernchefen och vd:ar i de dotterbolag till Folksam Liv och Folksam Sak som är en del av den gemensamma operativa organisationen. Koncernchefen har därutöver tillgång till en ledningsgrupp för informationssäkerhet samt kommittéer för risk- och kapitalfrågor respektive risk- och kontrollfrågor. Styrningen av dotterföretagen i Folksam Sak-gruppen sker genom ägardirektiv som antas årligen på respektive dotterföretags stämma. I ägardirektiven beskrivs bland annat i vilken riktning ägaren önskar att respektive företag ska styras och ledas.

Folksam Liv har ett affärsområde, Affärsområde Liv. Affärsområdet ansvarar för att hantera och utveckla den affär som avser försäkring riktad mot kollektivavtalsparterna på den svenska arbetsmarknaden, samt för att hantera och utveckla den affär som avser partnersamarbete. Affärsområdet ansvarar även för att hantera och utveckla den affär som avser individuell försäkring riktad mot privatpersoner och företag. Chefen för affärsområdet disponerar över de samlade resurserna inom affärsområdet, samt svarar för processerna och har det yttersta ansvaret för ledningsarbetet inom affärsområdet. Affärsområdeschefen är ansvarig för den verksamhet som bedrivs inom affärsområdet och har ett resultat och lönsamhetsansvar för bolagets verksamhet, samt ägaransvar för dotterbolagen. Chefen för affärsområdet har därtill ett särskilt ansvar att bevaka Folksam Livs ekonomiska intressen. Utöver affärsområdet finns olika stödjande enheter, bland annat Ekonomi och finans, samt Marknad och försäljning.

### **B.1.2 Ersättningspolicy**

Enligt interna regler i de tillståndspliktiga företagen i Folksam Liv-gruppen ska företagen inta en restriktiv hållning till rörliga ersättningar för att motverka ett överdrivet risktagande samt undvika intressekonflikter där kundens intressen inte tas tillvara med tillbörlig omsorg. Inga belöningsprogram eller rörliga ersättningar utgår således till ledande befattningshavare eller övriga personer som kan påverka risknivån. Inte heller till övriga anställda i Folksam Liv-gruppen utgår det några rörliga ersättningar, förutom det företagsgemensamma belöningsprogrammet baserat på Folksam Livs övergripande mål fastställt av styrelsen för Folksam Liv och som gäller för alla anställda i försäkrings- och tjänstepensionsföretagen inom Folksam Liv-gruppen. Ledande befattningshavare har en premiebestämd pensionsplan och övriga personer som kan påverka risknivån omfattas av den kollektivavtalade pensionsplanen.

För att bidra till en sund och effektiv riskhantering och ett sunt risktagande tillämpas dessutom endast fasta arvoden till styrelseledamöter. Styrelseledamot som är anställd i företag inom Folksam erhåller dock inget arvode.

### **B.2 Lämplighetskrav**

De tillståndspliktiga företagen i Folksam Liv-gruppen har interna regler och en process för lämplighetsprövning av ledamöter i företagets styrelser i syfte att se till att företagen har en sund och ansvarsfull ledning. Lämplighetskraven uppställs för både enskilda styrelseledamöter och för styrelsen som helhet. I styrelserna ska finnas personer med relevant bakgrund och goda kunskaper om försäkrings- och finansmarknaderna, affärsstrategi- och affärsmodeller, finansiell och aktuariell analys och de regelverk som företagen ska efterleva. I styrelserna ska även finnas ledamöter med god kundkännedom.

Det finns även interna regler avseende lämplighetsprövning av personer i företagets ledning och personer som ingår i centrala funktioner samt för personer som ansvarar för, eller direkt deltar i, försäkringsdistribution. Genom prövningen säkerställs att personerna har de kvalifikationer, insikter och erfarenheter som krävs samt att de i övrigt är lämpliga för sina uppdrag.

## B.3 Riskhanteringssystem inklusive egen risk- och solvensbedömning

### B.3.1 Riskhanteringssystem

Inom Folksam Liv-gruppen sker identifiering, värdering, hantering, övervakning och rapportering av företagsspecifika risker i respektive företag inom gruppen. Information om respektive företags riskhantering återges i respektive företags solvens- och verksamhetsrapport. Styrelsen i Folksam Liv har det övergripande ansvaret för riskhanteringssystemet på gruppnivå och för att identifiera, följa upp och rapportera gruppens specifika risker.

Riskhanteringssystemet omfattar all verksamhet inom Folksam Liv-gruppen och principerna inom riskhanteringssystemet är gemensamma för försäkringsföretagen och tjänstepensionsföretagen inom Folksam Liv-gruppen. Genom ägardirektiv anges bland annat att dotterföretagen ska använda gruppens gemensamma funktioner.

Styrelsen för respektive företag är ytterst ansvarig för riskhanteringen i företaget och att riskhanteringssystemet är ändamålsenligt och proportionerligt i förhållande till verksamhetens komplexitet och riskexponering. Det operativa ansvaret åligger vd i respektive företag som också beslutar om de styrande dokument som behövs för att tydliggöra ansvar och genomförande av riskhantering inom organisationen.

Folksam Liv-gruppen följer en modell med tre ansvarslinjer. Den *första ansvarslinjen* utgörs av den operativa organisationen i respektive företag som ansvarar för att riskerna i verksamheten identifieras, värderas och hanteras samt att externa och interna regelverk efterlevs. Den *andra ansvarslinjen* utgörs av riskhantering-, aktuarie-, och compliancefunktionerna vilka är gruppens gemensamma inom Folksam Liv-gruppen. Den andra ansvarslinjen är normerande, stödjande och kontrollerande i förhållande till den första ansvarslinjen. Den andra ansvarslinjen rapporterar en allsidig och från första ansvarslinjen självständig bild av företagets riskexponering och regelefterlevnad till vd och styrelse. Den *tredje ansvarslinjen* utgörs av funktionen för internrevision. Internrevisionen är oberoende av den första och andra ansvarslinjen.

Folksam Liv-gruppens riskkarta beskriver samtliga riskkategorier som gruppen är exponerat mot och delas in i tre övergripande riskkategorier:

- Försäkringsrisker
- Finansiella risker
- Verksamhetsrisker

Varje riskkategori är sedan indelad i olika underkategorier som tillsammans utgör gruppens riskkarta. Gruppens riskkarta överensstämmer med riskkartan för moderföretaget.

Styrelserna för respektive företag fastställer årligen ett riskkapitramverk som anger den riskexponering som företaget önskar exponera sig mot för att nå sina affärsmål.

### **B.3.2 Egen risk- och solvensbedömning**

Folksam Liv-gruppen genomför minst årligen en egen risk- och solvensbedömning för gruppen och de ingående försäkringsföretagen och tjänstepensionsföretagen. Bedömningen utförs i syfte att analysera och fastställa gruppens och respektive företags solvensbehov under minst tre år med hänsyn taget till affärsstrategi, riskprofil och risktolerans. Bedömningen inkluderar analys av olika scenarier avseende möjliga förändringar i den interna och externa miljön. Den senaste egna risk- och solvensbedömningen för Folksam Liv-gruppen (för perioden 2023–2027) visar att gruppen är finansiellt stabil under den analyserade perioden och tillräckligt kapitaliserad för att genomföra beslutade strategier och affärsplaner.

## **B.4 System för intern kontroll**

### **B.4.1 Ramverk för intern kontroll**

Internkontrollsystemet är ett stöd för riskhantering i verksamhetens väsentliga processer och syftar till att skapa struktur i arbetet med intern kontroll. Internkontrollsystemet ska säkerställa att verksamheten är ändamålsenlig och effektiv med hänsyn till dess mål, att den finansiella rapporteringen är tillförlitlig, att tillämpliga lagar och andra författningar efterlevs, samt att väsentliga operativa risker i verksamhetens processer hanteras genom kontroller eller andra riskhanterande åtgärder.

Fokus för internkontrollsystemet är verksamhetens väsentliga processer. Dessa inkluderar bland annat den finansiella rapporteringen och tillsynsrapporteringen till Finansinspektionen. Arbetet med intern kontroll följer den övergripande processen för hantering av verksamhetsrisker. Genom riskanalyser identifieras och dokumenteras de operativa riskerna i processerna samt befintliga kontroller och andra riskhanterande åtgärder. För att säkerställa att de mest väsentliga operativa riskerna som identifierats i verksamhetens processer hanteras på ett effektivt sätt, följs kontroller upp och utvärderas. Kontrollerna utförs i första ansvarslinjen. Andra linjens funktioner ska vara stödjande och kontrollerande i förhållande till den första ansvarslinjen. De kan därmed övervaka, kontrollera, följa upp och utvärdera första linjens kontroller eller utföra egna, självständiga, kontroller av verksamheten. Internrevisionen granskar och utvärderar företagsstyrningssystemet inklusive första och andra ansvarslinjens arbete med intern kontroll.

### **B.4.2 Funktion för regelefterlevnad (compliancefunktion)**

I varje försäkringsföretag och tjänstepensionsföretag i Folksam Liv-gruppen finns en regelefterlevnadsfunktion (compliancefunktionen) med en utsedd ansvarig person. Personerna i de olika compliancefunktionerna ingår organisatoriskt i en gemensam sektion. Sektionen leds av en chef som även är ansvarig för compliancefunktionen för moderföretaget i Folksam Liv-gruppen. Personer i compliancefunktionen utför arbetsuppgifter inom den andra ansvarslinjen och arbetar självständigt och riskbaserat.

Compliancefunktionen identifierar, värderar, övervakar, granskar och rapporterar compliancerisker, till styrelse och vd, inom funktionens ansvarsområde.

Arbetet bedrivs enligt en av vd fastställd complianceplan. Compliancefunktionen genomför granskande aktiviteter och bedömer konsekvenser av förändringar i relevant extern reglering. Compliancefunktionen ger också råd till styrelse, vd och medarbetare samt lämnar rekommendationer baserade på de iakttagelser som funktionen gjort.

Compliancefunktionen rapporterar till vd och styrelse i frågor som rör funktionens ansvarsområde.



## B.5 Internrevision

Internrevisionsfunktionen är direkt underställd och rapporterar till styrelsen och ska vara fristående från den verksamhet som ska granskas. Styrelsen utser internrevisionschef för Folksam Liv samt för Folksam Liv-gruppen från Folksam Livs internrevisionsfunktion. Denna utför internrevision åt Folksam Liv-gruppen, Folksam Liv och dess dotterföretag.

Internrevisionen är en oberoende, objektivt granskande och rådgivande verksamhet. Kraven på oberoende innebär att internrevisionen normalt inte får delta i den operativa verksamheten eller vara involverad i det löpande arbetet med intern kontroll. Uppdrag ska utföras med opartiskhet och objektivitet och internrevisorer får inte otillbörligt låta sig påverkas av egna eller andras intressen i bedömningar. Internrevisorer ska avstå från att bedöma verksamhet för vilken de tidigare ansvarat under den senaste tolv månadersperioden.

Internrevisionens arbete bedrivs enligt god sed för internrevision som bland annat framgår av det internationella ramverket International Professional Practices Framework (IPPF). Internrevisionsfunktionen följer även tillämpliga lagar och regler avseende internrevisionsfunktionens ansvar och uppgifter. Internrevisionens uppdrag fastställs av styrelserna och regleras i Policy för internrevision.

## B.6 Aktuariefunktion

Vd för respektive företag i Folksam Liv-gruppen har utsett en person som utgör ansvarig aktuariefunktion i företaget. Aktuariefunktionen för de försäkrings- och tjänstepensionsföretag som ingår i gruppen utgör tillsammans med riskhanteringsfunktionen en organisatorisk enhet som är skild från den operativa verksamheten.

Aktuariefunktionen ansvarar för att samordna de försäkringstekniska beräkningarna, vilket bland annat innebär att säkerställa lämpligheten i använda metoder och antaganden samt att validera kvaliteten i beräkningar och underliggande data. Aktuariefunktionen ansvarar också för att bedöma risker i försäkringsrörelsen, bidra till företagets riskhanteringsystem och analysera nya lagar och föreskrifter som påverkar ansvarsområdet. Aktuariefunktionen är normgivande på det aktuariella området och har en stödjande roll gentemot övriga aktuariella resurser i försäkrings- och tjänstepensionsföretagen.

## B.7 Uppdragsavtal

Försäkringsföretagen som ingår i Folksam Liv-gruppen har likvärdiga interna regelverk som anger hur verksamhet som är en del av försäkringsrörelsen får läggas ut på uppdrag till en tjänsteleverantör (uppdragsavtal). Enligt dessa regelverk ska ett sådant uppdrag regleras av ett skriftligt uppdragsavtal. Uppdragsavtal som avser operativ verksamhet eller funktioner som är av väsentlig betydelse (väsentliga uppdragsavtal) ska godkännas av försäkringsföretagens styrelser. Styrelsen i respektive försäkringsföretag har en samlad bild över alla uppdragsavtal i företaget och erhåller regelbunden uppföljning av uppdragsavtal, åtminstone årligen.

Försäkringsföretagen som ingår i Folksam Liv-gruppen har ingått väsentliga uppdragsavtal om utdataproduktion samt även väsentliga uppdragsavtal om molntjänster inom IT- drift, IT- arbetsplatstjänster, applikationsförvaltning och applikationsdrift, tjänster i MS 365 och MS Azure, kommunikationstjänster för kontaktcenter samt tjänster avseende sanktionskontroller och kontroller enligt penningtvättsregelverk.

Därutöver har Folksam Liv väsentliga uppdragsavtal om kapitalförvaltning. Folksam Liv och Folksam Fondförsäkring har också ingått väsentliga uppdragsavtal om molntjänster inom datalagring och IT-tjänster för förmånsrättsregister samt tjänster avseende lagring och hantering av beslutstödsdata. Vidare har försäkringsföretagen i Folksam Liv-gruppen ingått väsentliga uppdragsavtal avseende hantering av inkommande handlingar.

Samtliga väsentliga uppdragsavtal avser tjänster som tillhandahålls av tjänsteleverantörer utanför Folksam Liv-gruppen. Beträffande IT-drift, IT-arbetsplatstjänster, utdataproduktion, applikationsförvaltning och applikationsdrift, kommunikationstjänster för kontaktcenter samt tjänster avseende sanktionskontroller och kontroller enligt penningtvättsregelverk har Folksam Liv som upphandlande företag ingått koncernövergripande uppdragsavtal med tjänsteleverantörerna. Övriga försäkringsföretag i Folksam Liv-gruppen, som är dotterföretag till Folksam Liv, har i sin tur rätt att nyttja tjänsterna via Folksam Liv.

Beträffande väsentliga uppdragsavtal avseende molntjänster i MS 365 och MS Azure samt avseende lagring och hantering av beslutstödsdata så har Folksam Sak, som inköpsbolag, ingått uppdragsavtal med tjänsteleverantören. Folksam Liv och övriga försäkringsföretag i Folksam Liv-gruppen har i sin tur ingått avtal med Folksam Sak för att erhålla dessa tjänster.

Samtliga tjänsteleverantörer som försäkringsföretagen i Folksam Liv-gruppen ingått väsentliga uppdragsavtal med är etablerade inom EU och i de flesta fall i Sverige. Oavsett var tjänsteleverantörerna eller dess underleverantörer är etablerade gäller svensk rätt för samtliga uppdragsavtal, med undantag för avtalet med Microsoft Irland Operations Limited, som regleras av irländsk rätt.

## **B.8 Övrig information om företagsstyrningssystemet**

Det finns ingen övrig materiell information avseende företagsstyrningssystemet att ge.

## **C. Riskprofil**

### **C.1 Försäkringsrisk**

Försäkrings- och tjänstepensionsföretagen i Folksam Liv-gruppen erbjuder såväl livförsäkring som skadeförsäkring. Livförsäkringen utgörs av både olika former av sparandeförsäkring (förmånsbestämd- och premiebestämd försäkring, traditionell livförsäkring, traditionell livförsäkring med villkorad återbäring samt fondförsäkring) och av riskförsäkring (gruppliv- och tjänstegrupplivförsäkring, sjuk- och premiebefrielseförsäkring samt övrig kollektiv riskförsäkring). Inom ramen för skadeförsäkringsverksamheten i moderföretaget finns riskförsäkring i form av sjuk- och olycksfallsförsäkring.

Det breda produktutbudet exponerar försäkrings- och tjänstepensionsföretagen i Folksam Liv-gruppen för en mängd olika försäkringsrisker, vilka hänger samman med försäkrade händelser och produkternas utformning. Konsekvenser av dessa risker beaktas i respektive företag när försäkringsvillkor utformas, premier och åtaganden fastställs, försäkringstekniska avsättningar beräknas och eventuellt överskott fördelas till försäkringsavtalen och över tid. Riskerna hanteras även, med undantag för vissa avtalsområden, i företagen genom fastställda teckningslimiter, produkt- och teckningsregler. Vidare hanteras ett flertal av försäkringsriskerna genom uppföljning.

Sjuklighets- och dödsfallsrisker hanteras även i viss utsträckning genom återförsäkring.

För att mäta hur exponerade företagen är mot försäkringsrisker görs stresstester och framåtblickande analyser. Stresstesterna sker enligt standardformeln i Solvens II-regelverket för övrig livförsäkringsverksamhet (i försäkringsföretag) och enligt riskkänsligt kapitalkrav för tjänstepensionsverksamhet (i tjänstepensionsföretag) samt enligt egen bedömning.

Mätning av försäkringsrisker sker även genom uppföljning. Bland annat sker uppföljning av det så kallat riskresultatet och driftskostnadsresultatet. Uppföljning sker också av använda antaganden och av hur känsliga avsättningarna är för en förändring av dessa.

Bland de försäkringsrisker inom Folksam Liv-gruppen där exponeringen är stor ingår ett ökat utnyttjande av optioner i form av annullationer samt en ökad långlevnad (minskad dödlighet) och driftskostnadsrisk. Vidare tillkommer inom övrig livförsäkringsverksamhet exponering för katastrofrisk.

I hur hög grad företag inom Folksam Liv-gruppen, som omfattas av denna rapport, är exponerade för olika typer av försäkringsrisk illustreras genom stresser. Dessa stresser finns beskrivna i avsnitt C.1.2 i respektive företags SFCR-rapport.

## C.2 Marknadsrisk

Med marknadsrisk avses risken att ett försäkringsföretags eller tjänstepensionsföretags möjligheter att nå sina mål påverkas till följd av förändringar i marknadspriser. Marknadsrisker i placeringsverksamheten tas i försäkringstagarnas bästa intresse. Det innebär att marknadsrisker tas dels för att hantera de risker som uppstår via företagets försäkringsåtaganden, dels för att över tid skapa värden för försäkringstagarna samt lämna ett positivt bidrag till företagets finansiella ställning. De enskilda försäkringsföretagens placeringsverksamhet utgår från företagets individuella behov samt deras försäkringsåtaganden.

All verksamhet bedrivs inom ramarna för de försäkrings- och tjänstepensionsföretag som ingår i gruppen. Därmed kan all marknadsrisk som uppstår härledas till något av de företag som ingår i gruppen och marknadsrisker ansvaras för, och hanteras följaktligen av, respektive försäkringsföretag. Moderföretagets samt respektive dotterföretags placeringspolicyer och tillhörande riktlinjer styr gruppens placeringsverksamhet samt hanteringen av de finansiella risker som uppkommer som ett resultat av denna. Identifiering, mätning och hantering av risker i placeringsverksamheten sker utifrån nämnda regelverk.

Folksam Liv-gruppens riskkaptitramverk består av respektive försäkringsföretags eller tjänstepensionsföretags beslutade riskkaptit och risktoleransnivåer vilka begränsar storleken på finansiella risker, i vilka marknadsrisker ingår.

Någon kvantitativ riskkaptit för aggregerade marknadsrisker på gruppnivå är inte formulerad. Mätning sker i respektive försäkringsföretag i enlighet med de mätmetoder och processer som definieras av företagets placeringspolicy inklusive underliggande riktlinjer.

### C.3 Kreditrisk

Med kreditrisk avses risken att försäkringsföretagens möjlighet att nå sina mål påverkas till följd av att motparter eller emittenter inte fullgör sina finansiella förpliktelser och eventuella säkerheter inte täcker fordran. Respektive försäkringsföretags materiella exponeringar mot kreditrisk kommer sig av placeringar som bär kreditrisk samt exponeringar mot motparter.

Samtliga placeringar som är exponerade för kreditrisk inom Folksam Liv-gruppen förvaltas inom ramarna för respektive företags placeringsverksamhet. För hantering av kreditrisk i försäkringsföretagen se avsnitt C.3 i respektive företags SFCR-rapport.

Ingen mätning av aggregerade kreditrisker sker på gruppnivå. Mätningen sker i respektive försäkringsföretag i enlighet med de metoder och processer som definieras av företagets placeringspolicy inklusive underliggande riktlinjer.

### C.4 Likviditetsrisk

Med likviditetsrisk avses risken att försäkringsföretagens möjlighet att nå sina mål påverkas till följd av att finansiella transaktioner inte kan fullgöras eller endast kan ske till avsevärd merkostnad, förlust eller oönskad riskexponering.

Likviditetsrisk inom Folksam Liv-gruppen uppstår via försäkringsföretagens illikvida placeringstillgångar (marknadslikviditetsrisk) samt från förändringar i positiva och negativa kassaflöden inom respektive försäkringsföretag.

Likviditetsrisk inom Folksam Liv-gruppen hanteras genom de principer, processer och instruktioner som ges av respektive försäkringsföretags eller tjänstepensionsföretags kapitalhanteringspolicy samt riktlinjer för likviditetshantering.

Ingen mätning av aggregerade likviditetsrisker sker på gruppnivå. Mätningen sker i respektive försäkringsföretag i enlighet med varje företags beslutade kapitalhanteringspolicy samt riktlinjer för likviditetshantering.

### C.5 Operativ risk

Med operativ risk avses risken för att försäkringsföretagens möjlighet att nå sina mål påverkas negativt till följd av den löpande verksamhetens genomförande avseende processer, system, människor eller externa händelser. Det sker ingen hantering av operativa risker på gruppnivå inom Folksam Liv-gruppen. För riskhantering i varje försäkringsföretag, se avsnitt C.5 i respektive företags SFCR-rapport.

Mätningen av operativa risker sker i respektive försäkringsföretag i enlighet med de principer som fastställs i företagsstyrningspolicyn, företagsstyrningsriktlinjerna samt riskaptitramverket.

## C.6 Övriga materiella risker

### Affärsrisk

Med affärsrisk avses risken att försäkringsföretagens möjlighet att nå sina mål påverkas till följd av strategiska eller affärsrelaterade beslut eller händelser utanför företagens direkta kontroll.

Affärsrisk identifieras, analyseras och hanteras löpande inom försäkringsföretagens verksamhet med syfte att förstå och agera på potentiella förändringar i företagets omvärld. Affärsrisker kan exempelvis uppstå till följd av innovationer och marknadsförändringar, regelverksförändringar, makroekonomiska och politiska händelser eller vid strategiska och affärsrelaterade beslut. Affärsriskerna påverkas av företagets förmåga att hantera förändringar.

I samband med företagens process för framåtblickande analys inom ramen för dess egna risk- och solvensbedömning sammanställs och analyseras scenarier som sträcker sig över affärsplaneringsperioden. Dessa scenarier baseras bland annat på företagets identifierade affärsrisker. Genomförd scenarioanalys ger ledning och styrelse en god förståelse för omvärldsförändringars, och därmed även affärsriskers, potentiella påverkan på företagets finansiella ställning.

Exponeringen mot affärsrisk för försäkringsföretagen inom gruppen framgår av respektive företags SFCR-rapport.

### C.7 Övrig information

Det förekommer ingen övrig materiell information avseende riskprofilen.

## D. Värdering för solvensändamål

### D.1 Tillgångar

#### D.1.1 Allmänna värderingsprinciper

Värderingen av tillgångarna i Folksam Liv-gruppens solvensbalansräkning bygger på principer om värdering till verkligt värde. Utgångspunkten är värderingen av tillgångar och skulder enligt de finansiella rapporterna som sker i enlighet med IFRS, i förekommande fall med begränsning enligt svensk lag. Leasingkontrakt redovisas i enlighet med nationella redovisningsregler. Det bästa beviset på verkligt värde är ett noterat pris på en aktiv marknad. Om noterade priser inte finns tillgängliga, kan verkligt värde fastställas genom hänvisning till noterade priser för liknande instrument, priser eller nyligen genomförda transaktioner på mindre aktiva marknader, eller modeller som huvudsakligen använder marknadsbaserade eller oberoende källparametrar. Sådana parametrar inkluderar, men är inte begränsade till värderingskurvor, yieldkurvor, creditspread, diskonterade kassaflöden, aktier eller skuldpriser och växelkurser.

I solvensbalansräkningen sker värdering till verkligt värde huvudsakligen enligt noterade priser på aktiva marknader för identiska tillgångar och skulder, så kallad standardvärderingsmetod. Tillgångar och skulder som värderas enligt alternativa värderingsmetoder kan delas in i två grupper. Antingen sker värdering utifrån marknadsdata i form av noterade priser för identiska eller liknande tillgångar och skulder på inaktiva marknader, eller annan observerbar data än noterade priser till exempel räntor och avkastningskurvor. Om inte sådan information finns används alternativa värderingsmetoder som bygger på data som inte är observerbara på marknaden.

Folksam Liv-gruppen följer den så kallade övergångsregleringen för tjänstepensionsverksamhet. Balansräkningens samtliga poster är fördelade på tjänstepensionsverksamhet och verksamhet avseende övrig livförsäkring. I tabellerna i detta avsnitt presenteras balansräkningarna för solvensändamål och finansiell rapportering för Folksam Liv-gruppen i sin helhet. Solvensbalansräkningens uppställningsform används vilket innebär att det för vissa balansposter finns klassificeringsskillnader jämfört med uppställningsformen enligt de finansiella rapporterna.

Nedanstående tabell visar värderingsmetodernas fördelning per tillgångslag:

Värderingsmetoder solvensbalansräkning 2022-12-31, Mkr	Standard värderings- metod	Alternativa värderingsmetoder			Total
		Baserad på marknads- data	Baserad på annan data än marknadsdata	Justerade kapitalandels- metoden	
Fastigheter inklusive fastigheter för eget bruk	-	-	10 791	-	10 791
Aktier och andelar i dotter- och intresseföretag	-	-	-	3 303	3 303
Aktier	28 873	-	2 301	-	31 173
Obligationer	51 243	211	432	-	51 887
Investeringsfonder	3 416	-	3 193	-	6 609
Övriga investeringar	-	-	241	-	241
Tillgångar avseende indexreglerade avtal och fondförsäkringsavtal	48 777	-	-	-	48 777
Lån	-	-	2 602	-	2 602
Derivat	-11	-299	-	-	-310

#### D.1.2 Skillnader i värdering för solvensändamål och i finansiell rapportering

Värderingen för solvensändamål skiljer sig delvis från värderingen enligt de finansiella rapporterna. Nedanstående tabell visar materiella kategorier av tillgångar. Skillnader i värdering mellan gruppens solvensbalansräkning och de finansiella rapporterna beskrivs i anslutning till tabellen. En fullständig solvensbalansräkning finns i bilaga 3, Balansräkning S.02.01.02. Folksam LO Pension konsolideras i finansiell rapportering, men inte i solvensrapportering, därav en stor skillnad i posten Tillgångar som innehåser för index-reglerade avtal och fondförsäkringsavtal som inte beror på värderingsskillnad.

Värderingen i solvensbalansräkningen för gruppen och det enskilda försäkringsföretaget överensstämmer för de flesta balansposter. Värderingsmetoderna beskrivs närmare i avsnitt D.1 i respektive företags SFCR-rapport.

Tillgångar enligt solvensbalansräkning och finansiella rapporter 2022-12-31, Mkr	Solvens- balansräkning	Finansiella rapporter	Skillnad
Förutbetalda anskaffningskostnader	0	140	-140
Immateriella tillgångar	0	236	-236
Innehav i anknutna företag, inklusive intressebolag	3 303	1 793	1 510
Aktier	31 173	31 173	0
Obligationer	51 887	51 887	0
Investeringsfonder	6 609	9 056	-2 447
Tillgångar som innehåses för index-reglerade avtal och fondförsäkringsavtal	48 777	198 669	-149 892
Kontanter och andra likvida medel	7 739	8 304	-565
Övriga tillgångar, som inte visas någon annanstans	126	239	-113

### **D.1.3 Förutbetalda anskaffningskostnader**

Direkta försäljningskostnader som har ett klart samband med tecknande av försäkringsavtal aktiveras som förutbetalda anskaffningskostnader i balansräkningen och skrivs av under nyttjandeperioden. De försäljningskostnader som aktiveras är provisionskostnader direkt hänförliga till ett visst försäkringsavtal.

Med anledning av att Folksam Liv gruppen har ändrat provisionerna till interna och externa säljare samt förmedlare aktiveras inga kostnader sedan 1 januari 2018.

Enligt Solvens II värderas förutbetalda anskaffningskostnader hänförliga till övrig livförsäkringsverksamhet till noll. Förutbetalda anskaffningskostnader hänförliga till tjänstepension, får ingå i kapitalbasen. I solvensbalansräkningen förs detta värde om och redovisas i balansposten Andra tillgångar, som inte ingår under annan post.

### **D.1.4 Fastigheter**

I solvensbalansräkningen värderas samtliga fastigheter till verkligt värde genom en kombination av huvudsakligen en marknadsanpassad kassaflödeskalkyl samt avkastningsmetoden med nuvärdesberäkning av förväntade framtida kassaflöden. I Folksam Liv-gruppens finansiella rapporter värderas rörelsefastigheter, vilket är fastigheter där andelen internt nyttjande uppgår till mer än 15 procent av ytan, istället till anskaffningsvärde med avdrag för avskrivningar.

### **D.1.5 Aktier i dotterföretag och intresseföretag**

Försäkringsföretaget Folksam LO Fondförsäkring, som ingår i gruppen med sammanläggnings- och avräkningsmetoden, upptas i den konsoliderade balansräkningen värderad förenligt med övergångsregleringen (Solvens I). Folksam Tjänstepension och KPA Tjänstepension, som är tjänstepensionsföretag, ingår i gruppens solvensbalansräkning enligt sektorregler gällande för tjänstepensionsföretag (IORP II). Vid värdering beaktas särskilt att innehaven är tjänstepensionsföretag som drivs med vinstutdelningsförbud, vilket medför att Folksam Tjänstepension och KPA Tjänstepension värderas i gruppens konsoliderade solvensbalansräkning till ett belopp som motsvarar aktiekapitalet. Överskottet i ej vinstutdelande tjänstepensionsaktiebolag tillfaller försäkringstagarna och de ersättningsberättigade i form av återbäring och kan således inte disponeras av moderföretaget. Intresseföretag som är försäkringsföretag värderas enligt företagets solvensbalansräkning med beaktande av kapitalandel. Övriga intresseföretag värderas enligt kapitalandelsmetoden enligt de finansiella rapporterna med avdrag för eventuell goodwill och immateriella tillgångar.

## **D.2 Försäkringstekniska avsättningar**

### **D.2.1 Allmänna värderingsprinciper**

I solvensbalansräkningen är försäkringstekniska avsättningar för övrig livförsäkringsverksamhet värderade till verkligt värde. Det innebär att en realistisk värdering, en bästa skattning, görs av åtagandena samt ett tillägg i form av en riskmarginal. Med realistisk värdering menas att beräkningarna görs med aktsamma, tillförlitliga och objektiva antaganden.

Inga specifika metoder eller antaganden används för värderingen på gruppnivå. För metoder och antaganden samt osäkerhet i de försäkringstekniska avsättningarna hänvisas till avsnitt D.2 i respektive företags SFCR-rapport.

I tabellen nedan visas skillnader i avsättningar värderade i solvensbalansräkningen och avsättningar i de finansiella rapporterna för de konsoliderade försäkringsföretagen.

Försäkringstekniska avsättningar enligt finansiella rapporter och Solvens II 2022-12-31, Mkr	Avsättningar finansiella rapporter	Varav tjänstepension	Varav övrig liv	Skillnader i metoder övrig liv	Skillnader i antagande övrig liv	Summa bästa skattning övrig liv	Risk-marginal övrig liv	Avsättningar Solvens II
Sjuk- och olycksfall	805	0	805	-5	0	800	55	855
Sjukförsäkring	2 046	1 639	407	-144	-35	228	10	1 876
Traditionell försäkring	57 143	2 001	55 141	-59	-2 137	52 945	3 903	58 849
Annan livförsäkring	2 447	78	2 368	-1 846	-1	521	159	758
Fondförsäkring och indexförsäkring	49 353	29 708	19 646	-1 016	0	18 630	338	48 675
<b>Summa</b>	<b>111 793</b>	<b>33 426</b>	<b>78 367</b>	<b>-3 071</b>	<b>-2 173</b>	<b>73 123</b>	<b>4 464</b>	<b>111 013</b>

### D.2.2 Skillnader i metoder och antaganden mot finansiella rapporter

Nedan beskrivna skillnader i metoder och antaganden gäller för övrig livförsäkringsverksamhet.

I solvensbalansräkningen är försäkringstekniska avsättningar värderade som en bästa skattning med ett tillägg i form av en riskmarginal. I finansiella rapporter sker inte någon sådan uppdelning. Där beräknas istället avsättningarna för övrig livförsäkring med hjälp av betryggande antaganden, vilket innebär att avsättningarna innefattar inbyggda säkerhetsmarginaler.

För fondförsäkring är värderingen i solvensbalansräkningen kassaflödesbaserad, till skillnad från värderingen i de finansiella rapporterna.

De räntekurvor som används vid värdering av försäkringstekniska avsättningar i de finansiella rapporterna och i solvensbalansräkningen skiljer sig åt. Vidare diskonteras, nuvärdesberäknas, alla avsättningar i solvensbalansräkningen. Affärgrenar för vilka avsättningar inte diskonteras inom finansiella rapporter är annan livförsäkring (främst grupplivförsäkring) och gruppsjuk- och olycksfallsförsäkring.

För vissa produkter inom affärgren annan livförsäkring och för gruppsjuk- och olycksfallsförsäkring skiljer sig hanteringen åt av vilka flöden som ingår vid beräkningen av försäkringstekniska avsättningar. I bästa skattningen ingår, till skillnad från avsättningar i de finansiella rapporterna, förväntade premier nästkommande år samt till dessa premier förväntade framtida utgifter som försäkringssättningar och driftskostnader. Vidare ingår i beräkningen av bästa skattningen enbart tilldelad återbäring som faller inom avtalets gränser i försäkringstekniska avsättningar. I finansiella rapporter är tilldelad återbäring en försäkringsteknisk avsättning oavsett när i tiden återföringen är tänkt att ske.

### D.2.3 Medel som kan återkrävas från återförsäkringsföretag

Folksam Liv med dotterföretag har en del i Folksams gemensamma katastrofåterförsäkring. Kontraktet omfattar olyckshändelser med mer än ett dödsfall. Katastrof- och koncentrationsrisker utvärderas löpande och återförsäkringsprogrammet för respektive företag i Folksam Liv-gruppen justeras vid behov.



## D.3 Andra skulder

### D.3.1 Allmänna värderingsprinciper

Värderingen av andra skulder i Folksam Liv-gruppens solvensbalansräkning bygger på principer om värdering till verkligt värde. Värderingen av andra skulder utgår från värderingen av andra skulder enligt de finansiella rapporterna som sker i enlighet med IFRS, i förekommande fall med begränsning enligt svensk lag. Leasingkontrakt redovisas i enlighet med nationella redovisningsregler.

### D.3.2 Skillnader i värdering för solvensändamål och i finansiell rapportering

Värderingen för solvensändamål skiljer sig delvis från värderingen enligt de finansiella rapporterna. Nedanstående tabell visar materiella kategorier av andra skulder. Skillnader i värdering mellan gruppens solvensbalansräkning och de finansiella rapporterna beskrivs i anslutning till tabellen nedan. En fullständig solvensbalansräkning finns i bilaga 3, Balansräkning S.02.01.02. Folksam LO Pension konsolideras i finansiell rapportering, men inte i solvensrapportering, därav följer skillnader som inte beror på värdering.

Värderingen i solvensbalansräkningen för gruppen och det enskilda försäkringsföretaget överensstämmer för de flesta balansposter. För beskrivning av värderingsmetoder hänvisas till avsnitt D.3 i respektive företags SFCR-rapport.

<b>Andra skulder enligt solvensbalansräkning och finansiella rapporter 2022-12-31, Mkr</b>	<b>Solvens-balansräkning</b>	<b>Finansiella rapporter</b>	<b>Skillnad</b>
Andra avsättningar än försäkringstekniska avsättningar	2 147	17	2 130
Uppskjutna skatteskulder	654	717	-62
Skulder (leverantörsskulder, inte försäkring)	2 160	2 362	-202
Övriga skulder som inte visas någon annanstans	508	507	1

### D.3.3 Uppskjutna skatteskulder

Uppskjuten skatt avseende periodiseringsfond redovisas i gruppens solvensbalansräkning och finansiella rapporter. För respektive företag redovisas uppskjuten skatt på periodiseringsfond enbart i solvensbalansräkningen.

## D.4 Alternativa värderingsmetoder

Alternativa värderingsmetoder tillämpas vid värdering till verkligt värde för samtliga innehav i fastigheter och övriga investeringar samt för vissa innehav i aktier, investeringsfonder, obligationer och derivat, vilket framgår av tabellen i avsnitt D.1.1. Alternativa värderingsmetoder i solvensbalansräkningen för gruppen och det enskilda försäkringsföretaget överensstämmer för dessa balansposter. För närmare beskrivning av värderingsmetoder hänvisas till avsnitt D.4 i respektive företags SFCR-rapport. Merparten av de tillgångar och skulder som värderas med alternativa värderingsmetoder finns i Folksam Liv.

## D.5 Övrig information

Det förekommer ingen övrig materiell information avseende värdering för solvensändamål.

## E. Solvenssituation

Vid utgången av 2022 hade KPA Tjänstepensionsförsäkring omvandlats till ett tjänstepensionsinstitut. Folksam Tjänstepension startades upp och mottog tjänstepensionsbestånd från Folksam Liv 1 november. Från och med 1 januari 2023 har även Folksam LO Pension omvandlats till ett tjänstepensionsinstitut, vilket sammanfaller med att övergångsregleringen för tjänstepensionsverksamhet löpte ut. Tjänstepensionsföretagen och Folksam LO Pension bidrar till gruppens kapitalbas i förhållande till respektive företags bidrag till gruppens kapitalkrav.

### E.1 Kapitalbas

#### E.1.1 Beskrivning av kapitalbas

Kapitalbasen för hela Folksam Liv-gruppen uppgick till 94 764 miljoner kronor per 2022-12-31.

Vid beräkningen av kapitalbasen har dels konsolideringsmetoden använts (enligt principer för upprättande av koncernredovisning och de regler som gäller för hur gruppens innehav i annan finansiell sektor ska beaktas), dels sammanläggnings- och avräkningsmetoden.

Kapitalbasen för den gruppens konsoliderade försäkringsverksamhet (Folksam Liv och Folksam Fondförsäkring) uppgick till 46 052 miljoner kronor per 2022-12-31. Utöver försäkringsverksamheten tillkommer i gruppens kapitalbas också ett belopp motsvarande gruppens anknutna tjänstepensionsföretags (Folksam Tjänstepension, KPA Tjänstepension, KPA Tjänstepensionsförsäkring) andelar av gruppbaserad kapitalbas, som är beräknad i enlighet med tjänstepensionsregleringen (IORP II). För dessa företag medräknas per 2022-12-31 ett belopp om 48 560 miljoner kronor i gruppens kapitalbas baserat på ägarandelarna. Total kapitalbas för konsoliderade företag uppgår till 94 612 miljoner kronor.

Försäkringsföretaget Folksam LO Fondförsäkring ingår i gruppen med sammanläggnings- och avräkningsmetoden, enligt särskilda övergångsregler. För detta företag medräknas per 2022-12-31 ett belopp om 151 miljoner kronor i gruppens kapitalbas baserat på ägarandelarna. Total kapitalbas uppgår till 94 764 miljoner kronor.

Vid beräkning av gruppens kapitalbas ger Solvens II-regelverkets överförbarhetsrestriktioner en effekt när kapitalbas medräknas för gruppens tjänstepensionsföretag och det försäkringsföretag som ingår i gruppen med sammanläggnings- och avräkningsmetoden. I Folksam Tjänstepension, KPA Tjänstepension och KPA Tjänstepensionsförsäkring, som är icke-vinstutdelande tjänstepensionsföretag, är överskotten inte tillgängliga för andra företag inom gruppen. Vidare bedöms inte överskott i Folksam Livs dotterföretag Folksam LO Fondförsäkring vara tillgängligt för andra företag inom gruppen. I gruppens kapitalbas ingår därför endast ett belopp som motsvarar dessa företags andel av det gruppbaserade solvenskapitalkravet. Total kapitalbas uppgår till 94 764 miljoner kronor.

Kapitalbasen för hela gruppen framgår av följande tabell:

<b>Kapitalbas, Mkr</b>	<b>2022-12-31</b>	<b>2021-12-31</b>
Överskottsmedel	39 776	33 806
Avstämningsreserv	4 895	14 302
Tjänstepensionsverksamhet	2 854	62 314
Icke-tillgängliga minoritetsintressen	101	2 775
Gruppavdrag	-1 573	-4 173
<b>Kapitalbas för gruppens konsoliderade försäkringsverksamhet</b>	<b>46 052</b>	<b>109 025</b>
Kapitalbas för tjänstepensionsinstitut	48 560	349
<b>Kapitalbas för konsoliderade företag</b>	<b>94 612</b>	<b>109 374</b>
Kapitalbas för företag med sammanläggnings- och avräkningsmetoden	151	3 563
<b>Total kapitalbas</b>	<b>94 764</b>	<b>112 937</b>

Folksam Liv-gruppens kapitalbas för den konsoliderade försäkringsverksamheten består av så kallat primärkapital som är av högsta kvalitet vilket innebär att det inte finns några begränsningar vad gäller förlusttäckningskapacitet.

Eget kapital uppgick till 50 633 miljoner kronor enligt den finansiella rapporteringen per 2022-12-31. Skillnaden mellan den finansiella- och solvensrapporteringen består av värderingsskillnader samt att gruppens anknutna tjänstepensionsföretag upptas i enlighet med sektorregler gällande för annan finansiell sektor (IORP II). Värderingsskillnaderna mellan den finansiella rapporteringen och solvensrapporteringen för gruppens försäkringsverksamhet hänförs främst till omvärdering av försäkringstekniska avsättningar, dotter- och intresseföretag, pensionsavsättningar samt förutbetalda anskaffningskostnader.

Tjänstepensionsverksamheten i Folksam Liv och Folksam Fondförsäkring redovisas, i enlighet med övergångsreglerna, som en separat post i kapitalbasen med 2 854 miljoner kronor.

### **E.1.2 Hantering av kapitalbas**

Övergripande principer för kapitalhanteringen i försäkringsföretagen i Folksam Liv-gruppen har fastställts av Folksam Livs styrelse. Det interna regelverket syftar till att säkerställa att företaget är ändamålsenligt kapitaliserat för att vid var tidpunkt klara den dagliga driften, täcka risker och åtaganden i verksamheten (inklusive uppfyllandet av solvenskapitalkraven) samt skapa god avkastning för befintliga och framtida kunder i företaget. Detta säkerställs genom regelbunden utvärdering av kapitalmål och analys av solvenssituationen. Riskhanteringssystemet, inklusive egen risk- och solvensbedömning, är beskrivet i B.3.

## E.2 Solvenskapitalkrav och minimikapitalkrav

### E.2.1 Solvenskapitalkrav

Solvenskapitalkravet beräknas enligt standardformeln genom en kombination av konsolideringsmetoden och sammanläggnings- och avräkningsmetoden. Totalt solvenskapitalkrav för gruppen uppgick per 2022-12-31 till 73 185 miljoner kronor, varav 24 474 miljoner kronor avsåg den konsoliderade gruppens försäkringsverksamhet (Folksam Liv och Folksam Fondförsäkring).

Det totala solvenskapitalkravet för den konsoliderade gruppens försäkringsverksamhet i Folksam Liv-gruppen består av dels ett solvenskapitalkrav (Solvency Capital Requirement, SCR) för övrig livförsäkringsverksamhet, som beräknas enligt Solvens II-regelverket, dels en erforderlig solvensmarginal för tjänstepensionsverksamheten, som beräknas enligt äldre bestämmelser (Solvens I) i enlighet med övergångsregleringen. Utöver försäkringsverksamheten tillkommer i den konsoliderade gruppens kapitalkrav det riskkänsliga kapitalkravet för tjänstepensionsföretag ingående i gruppen, som utgjorde 48 560 miljoner kronor (Folksam Tjänstepension, KPA Tjänstepension, KPA Tjänstepensionsförsäkring). Vidare avsåg 151 miljoner kronor försäkringsföretag som beaktades i gruppens solvensberäkningen med sammanläggnings- och avräkningsmetoden (Folksam LO Fondförsäkring).

I solvenskapitalkravet för de konsoliderade försäkringsföretagens försäkringsverksamhet var det största bidraget SCR från marknadsrisk (19 366 miljoner kronor) och tekningsrisk inom livförsäkring (10 049 miljoner kronor). Därtill tillkom även diversifieringseffekt (-5 921 miljoner kronor) som bidrog till en minskning av SCR. Erforderlig solvensmarginal från tjänstepensionsverksamhet utgjorde 352 miljoner kronor.

#### **Uppskjuten skatt**

Gruppen rapporterar en uppskjuten skatteskuld i Solvens II-balansräkningen. Uppskjutna skatters förlusttäckningskapacitet i SCR beräknas enbart för verksamhet med övrig livförsäkring (försäkringsföretag), där solvenskapitalkravet beräknas enligt Solvens II. Gruppens tjänstepensionsverksamhet exkluderas från den beräkningen. Vidare gäller för verksamhet med övrig livförsäkring att uppskjuten skatt inte beräknas för de delar av verksamheten som är föremål för avkastningsskatt.

Beloppet för uppskjuten skatt i SCR fastställs genom balansräkningsmetoden, vilket utgår från att mäta skattemässiga skillnader som uppstår i balansposter före och efter SCR-stress. Dock begränsas förlusttäckningskapaciteten i SCR till att inte överstiga den tillgängliga uppskjutna skatteskuld företaget rapporterar i solvensbalansräkningen för respektive period. Gruppen matchar således skatteminskningen som ett eventuellt inträffande av alla stresser ger upphov till mot den i solvensbalansräkningen upptagna uppskjutna skatteskulden.

Totalt solvenskapitalkrav och förlusttäckningskapacitet i uppskjutna skatter för hela gruppen framgår av följande tabell:

<b>Solvenskapitalkrav, Mkr</b>	<b>2022-12-31</b>	<b>2021-12-31</b>
Marknadsrisk	19 366	24 299
Motpartsrisk	238	318
Teckningsrisk för livförsäkring	10 049	8 379
Teckningsrisk för sjukförsäkring	420	438
Diversifieringseffekt	-5 921	-5 592
<b>Primärt kapitalkrav</b>	<b>24 151</b>	<b>27 842</b>
Operativ risk	393	515
Förlusttäckningskapacitet i uppskjutna skatter	-423	-584
<b>Solvenskapitalkrav (SCR) för övrig liv</b>	<b>24 122</b>	<b>27 773</b>
Erforderlig solvensmarginal för tjänstepensionsverksamhet	352	2 572
<b>Kapitalkrav för gruppens konsoliderade försäkringsverksamhet</b>	<b>24 474</b>	<b>30 345</b>
Kapitalkrav för tjänstepensionsinstitut	48 560	349
<b>Kapitalkrav för konsoliderade företag</b>	<b>73 034</b>	<b>30 694</b>
Kapitalkrav för företag med sammanläggnings- och avräkningsmetoden	151	3 563
<b>Gruppbaserat solvenskapitalkrav</b>	<b>73 185</b>	<b>34 257</b>

### E.2.2 Minimikapitalkrav

Minimikapitalkravet för den konsoliderade delen av Folksam Liv-gruppen uppgick till 6 473 miljoner kronor per 2022-12-31. Minimikapitalkravet avser i detta fall det minsta värde av det gruppbaseade solvenskapitalkravet om konsolideringsmetoden (huvudmetoden) används och beräknas i förhållande till ett minimikapitalkrav gällande för gruppens konsoliderade försäkringsverksamhet (Folksam Liv och Folksam Fondförsäkring).

### E.2.3 Solvenssituation

SCR ökade under året med 38 928 miljoner kronor (114 procent) och uppgick per 2022-12-31 till 73 185 (34 257) miljoner kronor per 2022-12-31. Ökningen av SCR beror på att kapitalkravet från annan finansiell sektor ökade med 48 211 miljoner kronor (13 829 procent) till följd av att tjänstepensionsverksamhet som tidigare redovisat kapitalkrav enligt övergångsregleringen nu i stället redovisar kapitalkrav enligt tjänstepensionsregleringen (KPA Tjänstepensionsförsäkring, Folksam Tjänstepension).

Folksam Liv-gruppen är välkonsoliderad utifrån de legala solvenskapitalkraven. Solvenskvoten (kapitalbasen ställd i relation till kapitalkravet) för gruppen uppgick per 2022-12-31 till 1,29, vilket innebär att kapitalbasen överstiger det solvenskapitalkrav som ställs på verksamheten.

I gruppens solvenskvot ingår både kapitalbas respektive solvenskapitalkrav från konsoliderade företag för vilka Solvens II och övergångsregler (Solvens I) tillämpas för försäkringsverksamheten (Folksam Liv och Folksam Fondförsäkring) och tjänstepensionsregler (IORP II) tillämpas för tjänstepensionsföretag (Folksam Tjänstepension, KPA Tjänstepension, KPA Tjänstepensionsförsäkring) samt från försäkringsföretag som beaktas i gruppens solvensberäkningen med sammanläggnings- och avräkningsmetoden (Folksam LO Fondförsäkring), för vilka övergångsregler (Solvens I) tillämpas.

Solvenssituationen för hela gruppen framgår av följande tabell:

<b>Solvenssituation, Mkr</b>	<b>Utfall 2022-12-31</b>
Solvenskapitalkrav (SCR) för konsoliderade försäkringsföretag	24 474
SCR-kvot för konsoliderade försäkringsföretag	1,88
Minimum konsoliderat grupp kapitalkrav (SCR) <sup>1</sup>	6 473
Minimikapitalkravskvot för konsoliderade försäkringsföretag	7,12
Solvenskapitalkrav (SCR) Grupp <sup>2</sup>	73 185
SCR-kvot Grupp	1,29

<sup>1</sup> Avser minsta värde av det gruppbaseade solvenskapitalkravet om konsolideringsmetoden används och beräknas i förhållande till ett minimikapitalkrav gällande för gruppens konsoliderade försäkringsverksamhet. Se blankett S.23.01.22 och S.25.01.22 i bilaga 3 för indata som använts vid beräkning av minimikapitalkravet. Ytterligare detaljer återfinns i blankett S.28.01.01 och S.28.02.01 för Folksam Liv och Folksam Fondförsäkring i respektive företags solvens- och verksamhetsrapport.

<sup>2</sup> Inkluderar kapitalbas och kapitalkrav för företag som upptas i gruppberäkning med andra sektorregler och enligt sammanläggnings- och avräkningsmetoden.

För ytterligare information se bilaga 3, Kapitalbas S.23.01.22 och Solvenskapitalkrav S.25.01.22.

### **E.3 Användning av undergruppen för durationsbaserad aktiekursrisk vid beräkning av solvenskapitalkravet**

Företagen i gruppen tillämpar inte durationsbaserad aktiekursrisk.

### **E.4 Skillnader mellan standardformeln och använda interna modeller**

Folksam Liv-gruppen tillämpar inte intern modell.

### **E.5 Överträdelse av minimikapitalkravet och solvenskapitalkravet**

Enligt den egna risk- och solvensbedömningen bedöms Folksam Liv-gruppen kunna uppfylla solvenskapitalkravet och minimikapitalkravet under affärsplaneringsperioden 2023–2027. Uppstår behov av solvenshöjande åtgärder kan till exempel förändringar i riskexponering, produktregler, överskottshantering och kostnadsmassa genomföras.

### **E.6 Övrig information**

Ingen övrig materiell information avseende solvenssituationen finns att ge.

## Bilaga 1 Folksam Livs ägarandelar i dotter- och intresseföretag

I förteckningen nedan visas samtliga dotter- och intresseföretag till Folksam Liv per 2022-12-31 (direkt eller indirekt ägande över 20 procent). Från och med 1 januari 2023 bedriver Folksam LO Fondförsäkringsaktiebolag (publ) tjänstepensionsverksamhet under namnet Folksam LO Tjänstepension AB (publ).

Firma	Org.nr.	Folksam Livs ägarandel %	Dotterbolags ägarandel %	Verksamhet
Folksam Fondförsäkringsaktiebolag (publ)	516401-8607	100		<b>Försäkringsbolag</b> Bolaget har till föremål för sin verksamhet att meddela direkt livförsäkring med anknytning till värde-pappersfonder (klass III) och tilläggs-försäkring i form av premiefrielse (klass 1b). Bolaget bedriver direkt försäkringsrörelse i hela riket.
Folksam LO Fondförsäkringsaktiebolag (publ)	516401-6619	51		<b>Försäkringsbolag</b> Meddelar direkt livförsäkring med anknytning till värde-pappersfonder (Klass III) och tilläggs-försäkring i form av premiefrielse (Klass 1b). Förmedlar andra företagstjänster som har ett naturligt samband med försäkringsrörelsen.
Folksam Tjänstepension AB	559337-6741	100		<b>Tjänstepensionsbolag</b> Bolagets verksamhet ska vara att bedriva tjänstepensionsverksamhet inom följande försäkringsklasser; försäkring där utbetalning av försäkringsbelopp är beroende av en persons eller flera personers liv (klass 1a), försäkring som meddelas som tillägg till försäkring enligt klass 1 a (klass 1 b), och försäkring som avses i klassen 1 a och som är anknuten till fonder vilka förvaltas av den som har rätt att driva fondverksamhet eller till special-fonder vilka förvaltas av den som har rätt att förvalta specialfonder (klass III). Bolaget får också bedriva annan med bolagets tjänstepensionsverksamhet förenlig verksamhet. Bolaget ska driva sin verksamhet inom EES.
KB Påsen 7	969646-1236		99,9	<b>Fastighetsbolag</b>
Fastighets KB Gräshoppan 1	969797-3643		99,9	<b>Fastighetsbolag</b>
Fastighets KB Nelip 30	969797-8915		99,9	<b>Fastighetsbolag</b>
Fastighets KB Stockholm Hugin 11	969797-3668		99,9	<b>Fastighetsbolag</b>
Fastighets KB Nekkob 26	969797-8907		99,9	<b>Fastighetsbolag</b>
Sinoma Fastighets AB	559161-0836		10,6	<b>Fastighetsbolag</b>
Sinoma Argonet 6 AB	556598-3425		100	<b>Fastighetsbolag</b>
Sinoma Elenergin 2 AB	556746-6098		100	<b>Fastighetsbolag</b>
Sinoma Stenen 5 AB	559112-0745		100	<b>Fastighetsbolag</b>
Sinoma Gjutaren 27 AB	556925-7941		100	<b>Fastighetsbolag</b>
Sinoma Väst Lerum AB	556655-2518		100	<b>Fastighetsbolag</b>

Firma	Org.nr.	Folksam Livs ägarandel %	Dotterbolags ägarandel %	Verksamhet
Sinoma Backa 192:5 AB	556543-8719		100	<b>Fastighetsbolag</b>
Sinoma Ellesbo 2:10 AB	556855-6913		100	<b>Fastighetsbolag</b>
Sinoma Tynnered 1:10 AB	556813-4737		100	<b>Fastighetsbolag</b>
Sinoma Stockholm Lisenen AB	556806-5295		100	<b>Fastighetsbolag</b>
Sinoma Strömledningsgatan AB	559204-5644		100	<b>Fastighetsbolag</b>
Sinoma Backa 192:10 AB	556849-3273		100	<b>Fastighetsbolag</b>
Sinoma Bolsheden 1:4 HB	916837-5336		1	<b>Fastighetsbolag</b>
Sinoma Stenen 1 AB	559111-0860		100	<b>Fastighetsbolag</b>
Sinoma Rigger 2 AB	556821-1980		100	<b>Fastighetsbolag</b>
Sinoma Väst HS 31 AB	559096-7757		100	<b>Fastighetsbolag</b>
Sinoma Bolsheden 1:4 HB	916837-5336		99	<b>Fastighetsbolag</b>
Folksam Service AB	556267-0843		100	<b>Administrationsbolag</b> Bolaget har till föremål för sin verksamhet att självt eller som representant för annan tillhandahålla tjänster avseende bank- och finansieringstjänster, försäkringar, kollektiv tjänstepension och kollektivavtalsstiftelser samt bedriva därmed förenlig verksamhet.
Gyllenforsen Förvaltning AB	556368-8745		50	<b>Fastighetsbolag</b>
Gyllenforsen Fastigheter KB (med dotterbolag)	969640-2339		0,1	<b>Fastighetsbolag</b>
AIPP Folksam Europe II KB	969778-3281		24,39	<b>AIF-förvaltare</b> Bolaget ska bedriva investeringsverksamhet samt därmed förenlig verksamhet.
Folksam Liv Tjänste Specialplaceringar AB	559230-0833		100	<b>Holdingbolag</b> Föremålet för bolagets verksamhet ska vara att äga och förvalta värdepapper och annan lös egendom samt att utöva därmed förenlig verksamhet.
Gyllenforsen Fastigheter KB	969640-2339		71	<b>Fastighetsbolag</b>
KB Gyllenvärnet	916594-5180		99	<b>Fastighetsbolag</b>
KB Gyllentorpen	969700-5081		99,90	<b>Fastighetsbolag</b>
KB Gyllenoket	969700-5388		99,90	<b>Fastighetsbolag</b>
KB Gyllentaken	969711-9767		99,90	<b>Fastighetsbolag</b>
Renmarken Komplementär AB	556348-0135		100	<b>Fastighetsbolag</b>
KB Gyllentorpen	969700-5081		0,10	<b>Fastighetsbolag</b>
KB Gyllenoket	969700-5388		0,10	<b>Fastighetsbolag</b>
KB Gyllentaken	969711-9767		0,10	<b>Fastighetsbolag</b>
KB Gyllenvärnet	916594-5180		1	<b>Fastighetsbolag</b>
Gyllenforsen Holding 1 AB	559171-8712		100	<b>Fastighetsbolag</b>
Gyllenblästern 6 AB	556745-4870		100	<b>Fastighetsbolag</b>
Gyllenroddaren 7 AB	559165-9825		100	<b>Fastighetsbolag</b>
Folksam Fastighet Holding AB	556810-7113		100	<b>Fastighetsbolag</b>
Fastighets AB Vårängen	556240-7022		100	<b>Fastighetsbolag</b>
Fastighets AB Valkyrian	556806-2342		100	<b>Fastighetsbolag</b>
Folksam Fastighet Junior AB	559138-6940		100	<b>Fastighetsbolag</b>
Grönbask junior AB	556822-2375		100	<b>Fastighetsbolag</b>
FF Liv Tjänste Komplementär AB	559385-2410		100	<b>Fastighetsbolag</b>
KB Påsen 7	969646-1236		0,1	<b>Fastighetsbolag</b>
Fastighets KB Gräshoppan 1	969797-3643		0,1	<b>Fastighetsbolag</b>
Fastighets KB Nelip 30	969797-8915		0,1	<b>Fastighetsbolag</b>
Fastighets KB Stockholm Hugin 11	969797-3668		0,1	<b>Fastighetsbolag</b>
Fastighets KB Necob 26	969797-8907		0,1	<b>Fastighetsbolag</b>
Tornet Bostadsproduktion AB	556796-2682		16,67	<b>Fastighetsbolag</b>
Tornet Bostad Kajsa AB	556776-4500		100	<b>Fastighetsbolag</b>



Firma	Org.nr.	Folksam Livs ägarandel %	Dotterbolags ägarandel %	Verksamhet
Tornet Bostad Koggen AB	556817-3560		100	Fastighetsbolag
Tornet Bostad Helsingborg AB	556817-3578		100	Fastighetsbolag
Tornet Bostad Notudden AB	556888-7581		100	Fastighetsbolag
Tornet Bostad Rydebäck AB	556889-5634		100	Fastighetsbolag
Tornet Bostad Boulevard AB	556889-5626		100	Fastighetsbolag
Tornet Bostäder Stageglet 3 AB	556908-2125		100	Fastighetsbolag
Tornet Bostad Sälgen 5 AB	556908-2133		100	Fastighetsbolag
Tornet Bostad Amhult AB	556830-9925		100	Fastighetsbolag
Tornet Bostad Lillhamra AB	556925-9475		100	Fastighetsbolag
Tornet Bostad Vidar AB	556866-4311		100	Fastighetsbolag
Tornet Bostad Tegnérslunden AB	556944-2220		100	Fastighetsbolag
Tornet Bostad Järfälla AB	556914-0766		100	Fastighetsbolag
Tornet Bostäder Munkebäck AB	556992-0845		100	Fastighetsbolag
Tornet Bostad Kungsängen AB	556992-0894		100	Fastighetsbolag
Tornet Bostad Franstorp 5 AB	556950-8764		100	Fastighetsbolag
Tornet Bostad LP Höjden AB	556997-8751		100	Fastighetsbolag
Tornet Bostad Spårvagnen AB	556996-8190		100	Fastighetsbolag
Tornet Bostad Lampan AB	556996-8166		100	Fastighetsbolag
Tornet Bostad Lagerplatsen AB	559058-0964		100	Fastighetsbolag
Tornet Bostad Brunnsberg AB	559063-2245		100	Fastighetsbolag
Tornet Bostad Drottninghög AB	559063-2252		100	Fastighetsbolag
Tornet Bostad Mesanseglet AB	559063-2260		100	Fastighetsbolag
Tornet Bostad Bettorp AB	559073-6715		100	Fastighetsbolag
Tornet Bostad Skytten AB	559122-5791		100	Fastighetsbolag
Tornet Bostad Tallbohov AB	559122-5833		100	Fastighetsbolag
Tornet Bostad LP Parken AB	559122-5825		100	Fastighetsbolag
Tornet Bostad LP Plattan AB	559122-5817		100	Fastighetsbolag
Tornet Bostad Kuggören AB	556759-8056		100	Fastighetsbolag
Tornet Bostad Lidingö AB	556854-2863		100	Fastighetsbolag
Tornet Bostad Jägersro AB	559195-9068		100	Fastighetsbolag
Tornet Bostad Maria station AB	559176-2090		100	Fastighetsbolag
Tornet Bygg och Projekt AB	559209-0442		100	Fastighetsbolag
Tornet Bostad Körsbäret AB	559210-4177		100	Fastighetsbolag
Projektutveckling GB AB	559210-4185		100	Fastighetsbolag
Tornet Bostad Norrhöjden AB	559244-5802		100	Fastighetsbolag
Tornet Bostad Söderhöjden AB	559244-8897		100	Fastighetsbolag
Tornet Bostad Skog AB	559244-5794		100	Fastighetsbolag
Tornet Bostad Natur AB	559244-8889		100	Fastighetsbolag
Tornet Bostad Tamarinden AB	559231-1772		100	Fastighetsbolag
Tornet Bostad Linköping AB	559250-2131		100	Fastighetsbolag
Tornet Bostad LP Slätten AB	559262-1238		100	Fastighetsbolag
Tornet Bostad Åsen AB	559262-1253		100	Fastighetsbolag
Tornet Bostad Titteridamm AB	559303-6808		100	Fastighetsbolag
Tornet Bostad Krusbäret AB	559311-0553		100	Fastighetsbolag
Tornet Bostad Blåbäret AB	559312-7920		100	Fastighetsbolag
Tornet Bostad Björnbäret AB	559311-3102		100	Fastighetsbolag
Tornet Bostad Södertälje AB	559311-3128		100	Fastighetsbolag
Tornet Bostad Väx AB	559311-3151		100	Fastighetsbolag
Tornet Bostad LP11 AB	559041-8462		100	Fastighetsbolag
Parkeringsbolag LP AB	559073-6707		100	Fastighetsbolag
KPA AB	556527-7182	60		<b> Holdingbolag</b> Föremålet för bolagets verksamhet är att - självt eller genom hel- eller delägda bolag - bedriva pensions- och försäkringsservice med därtill hörande tjänster samt att bedriva med nämnda verksamheter förenlig verksamhet.

Firma		Org.nr.	Folksam Livs ägarandel %	Dotterbolags ägarandel %	Verksamhet
	KPA Pensionservice Aktiebolag	556569-1077		100	<b>Administrationsbolag</b> Föremålet för bolagets verksamhet är att - självt eller genom hel- eller delägda bolag - bedriva pensionservice med därtill hörande tjänster samt att bedriva därmed förenlig verksamhet. Bolaget skall dessutom tillhandahålla försäkringsadministrativa tjänster. Ovan nämnda tjänster ska vara hänförliga till pensionsavtal mellan parterna på den svenska arbetsmarknaden.
	KPA Tjänstepension AB (publ)	502010-3502		100	<b>Tjänstepensionsbolag</b> Bolaget har till ändamål för sin verksamhet att inom ramen för livförsäkringsklass I a, meddela den tjänstegrupplivförsäkring (TGL-KL) varom de kommunala arbetsmarknadsparterna överenskommit samt grupplivförsäkring avseende personer som omfattas av TGL-KL. Bolaget ska driva sin verksamhet inom EES.
	KPA Tjänstepensionsförsäkring AB (publ)	516401-6544		100	<b>Tjänstepensionsbolag</b> Bolaget har till föremål för sin verksamhet att såsom direkt försäkring meddela följande försäkringsklasser: Klass I a) försäkring där utbetalning av försäkringsbelopp är beroende av en persons eller flera personers liv. Klass 1 b) försäkring som meddelas som tillägg till försäkring enligt klass 1). Klass III försäkring som avses i klasserna I a, II a och II b och som är anknutna till fonder vilka förvaltas av den som har rätt att driva fondverksamhet eller specialfonder vilka förvaltas av den som har rätt att förvalta specialfonder.  Bolaget ska driva sin verksamhet inom EES.
	KPA Pension Specialplaceringar AB	559230-0858		100	<b>Holdingbolag</b> Föremålet för bolagets verksamhet ska vara att äga och förvalta värdepapper och annan lös egendom samt att utöva därmed förenlig verksamhet.

Firma		Org.nr.	Folksam Livs ägarandel %	Dotterbolags ägarandel %	Verksamhet
	Sinoma Fastighets AB	559161-0836		23,4	Fastighetsbolag
	Sinoma Argonet 6 AB	556598-3425		100	Fastighetsbolag
	Sinoma Elenergin 2 AB	556746-6098		100	Fastighetsbolag
	Sinoma Stenen 5 AB	559112-0745		100	Fastighetsbolag
	Sinoma Gjutaren 27 AB	556925-7941		100	Fastighetsbolag
	Sinoma Väst Lerum AB	556655-2518		100	Fastighetsbolag
	Sinoma Backa 192:5 AB	556543-8719		100	Fastighetsbolag
	Sinoma Backa 192:10 AB	556849-3273		100	Fastighetsbolag
	Sinoma Bolsheden 1:4 HB	916837-5336		1	Fastighetsbolag
	Sinoma Ellesbo 2:10 AB	556855-6913		100	Fastighetsbolag
	Sinoma Tynnered 1:10 AB	556813-4737		100	Fastighetsbolag
	Sinoma Stockholm Lisenen AB	556806-5295		100	Fastighetsbolag
	Sinoma Strömledningsgatan AB	559204-5644		100	Fastighetsbolag
	Sinoma Stenen 1 AB	559111-0860		100	Fastighetsbolag
	Sinoma Rigger 2 AB	556821-1980		100	Fastighetsbolag
	Sinoma Väst HS 31 AB	559096-7757		100	Fastighetsbolag
	Sinoma Bolsheden 1:4 HB	916837-5336		99	Fastighetsbolag
	AIPP Folksam Europe II KB	969778-3281		24,39	AIF-förvaltare Bolaget ska bedriva investeringsverksamhet samt därmed förenlig verksamhet.
	Fastighets AB Kungsbrosus	556617-8512		70	Fastighetsbolag
	Fastighets Kommanditbolaget Mariaporten	969771-7156		99,9	Fastighetsbolag
	Stopstorp KB	969715-6249		99	Fastighetsbolag
	KB Sandspridaren	969747-2950		99	Fastighetsbolag
	Hyresbostäder Sköndal KB	969770-9542		99,9	Fastighetsbolag
	Fastighets KB Sejen	969778-3158		99,9	Fastighetsbolag
	Fastighets Kommanditbolaget Lommanian	969778-3380		99,9	Fastighetsbolag
	Hyresbostäder i Pålsjö Kommanditbolag	969778-3414		99,9	Fastighetsbolag
	Fastighets KB Limhamns Sjöstad	969778-3117		99,9	Fastighetsbolag
	Litreb Fridhem Fastigheter KB	969790-9753		99	Fastighetsbolag
	Fastighets KB Majfisken 1	969790-9720		99	Fastighetsbolag
	Fastighets KB Adonis 2	969796-3685		99,9	Fastighetsbolag
	Fastighets KB Adonis 16	969795-6457		99,9	Fastighetsbolag
	Fastighets KB Tesarom 24	969796-3701		99,9	Fastighetsbolag
	Litreb III AB	559062-0984		100	Fastighetsbolag
	Litreb Kungsgatan AB	556657-7259		100	Fastighetsbolag
	Copper Building AB	556875-8717		100	Fastighetsbolag
	Litreb VI AB	559214-2391		100	Fastighetsbolag
	Litreb Brädstapeln AB	556963-0279		100	Fastighetsbolag
	Litreb Nesåg AB	559033-0758		100	Fastighetsbolag
	Litreb IX AB	559320-0123		100	Fastighetsbolag
	Litreb Stockholm Gångaren 10 AB	556825-9419		100	Fastighetsbolag
	Litreb VIII AB	559311-4589		100	Fastighetsbolag
	Fastighets AB Sjösättningen	559142-4345		100	Fastighetsbolag
	Litreb V AB	559137-8749		100	Fastighetsbolag
	Helbask Holding AB	559111-5257		100	Fastighetsbolag

Firma	Org.nr.	Folksam Livs ägarandel %	Dotterbolags ägarandel %	Verksamhet
Helbask Gju Fastigheter AB	556865-0179		100	Fastighetsbolag
Helsingborg Hannover 2226 Fastigheter AB	559051-6737		100	Fastighetsbolag
Helbask Myr Fastigheter AB	559051-6885		100	Fastighetsbolag
Helbask O Fastigheter AB	559051-6877		100	Fastighetsbolag
Helbask Prins Fredrik Fastigheter AB	556661-3898		100	Fastighetsbolag
Litreb XI AB	559390-2181		100	Fastighetsbolag
Kortbyrån 19 Holding AB	559390-2199		100	Fastighetsbolag
Kortbyrån 19 AB	559127-3858		100	Fastighetsbolag
Kortbyrån 20 Holding AB	559390-2207		100	Fastighetsbolag
Kortbyrån 20 AB	559127-3874		100	Fastighetsbolag
Borgbask Holding AB	559111-5232		100	Fastighetsbolag
Borgbask Hugo AB	556990-8543		100	Fastighetsbolag
Helsingborg Ragnvalla 1 Fastigheter AB	556877-8384		100	Fastighetsbolag
Helsingborg Ör 23 Fastigheter AB	559051-6869		100	Fastighetsbolag
Helsingborg Nen 24 Fastigheter AB	559051-6851		100	Fastighetsbolag
Litreb I AB	556715-5782		100	Fastighetsbolag
Stopstorp KB	969715-6249		1	Fastighetsbolag
Ymerplan AB	556742-7199		100	Fastighetsbolag
Trumman Häggvik AB	556728-3923		100	Fastighetsbolag
Godsfinkan Hammarby AB	556605-7757		100	Fastighetsbolag
Löten Vårdbostäder AB	556758-5426		100	Fastighetsbolag
Arlöv Vårdbostäder AB	556668-0566		100	Fastighetsbolag
Åldreboendet Solbacka AB	556768-3924		100	Fastighetsbolag
Fastighets AB Gudingen	556824-8396		100	Fastighetsbolag
Fastighets AB Jäsby	556824-8370		100	Fastighetsbolag
Boende Ursvik 22 AB	556912-1394		100	Fastighetsbolag
Boende Ursvik 32 AB	556912-1386		100	Fastighetsbolag
Hysesbostäder Sköndal KB	969770-9542		0,1	Fastighetsbolag
Fastighets Kommanditbolaget Mariaporten	969771-7156		0,1	Fastighetsbolag
Litreb II AB	556730-4679		100	Fastighetsbolag
Fastighets KB Majfisken 1	969790-9720		1	Fastighetsbolag
KB Sandspridaren	969747-2950		1	Fastighetsbolag
Fastighets KB Spårvagnen	969778-3125		0,1	Fastighetsbolag
Fastighets KB Sejen	969778-3158		0,1	Fastighetsbolag
Fastighets KB Lommanian	969778-3380		0,1	Fastighetsbolag
Hysesbostäder i Pålsjö Kommanditbolag	969778-3414		0,1	Fastighetsbolag
Fastighets KB Limhamns Sjöstad	969778-3117		0,1	Fastighetsbolag
Litreb Fridhem Fastigheter KB	969790-9753		1	Fastighetsbolag
Fastighets KB Adonis 2	969796-3685		0,1	Fastighetsbolag
Fastighets KB Adonis 16	969795-6457		0,1	Fastighetsbolag
Fastighets KB Tesarom 24	969796-3701		0,1	Fastighetsbolag
Fastighets KB Spårvagnen	969778-3125		99,9	Fastighetsbolag
Folksam Liv Övrig Specialplaceringar AB	559230-0841	100		<b>Holdingbolag</b> Föremålet för bolagets verksamhet ska vara att äga och förvalta värdepapper och annan lös egendom samt att utöva därmed förenlig verksamhet.

Firma	Org.nr.	Folksam Livs ägarandel %	Dotterbolags ägarandel %	Verksamhet
Tornet Bostadsproduktion AB	556796-2682	16,67		Fastighetsbolag
Tornet Bostad Kajsa AB	556776-4500		100	Fastighetsbolag
Tornet Bostad Koggen AB	556817-3560		100	Fastighetsbolag
Tornet Bostad Helsingborg AB	556817-3578		100	Fastighetsbolag
Tornet Bostad Notudden AB	556888-7581		100	Fastighetsbolag
Tornet Bostad Rydebäck AB	556889-5634		100	Fastighetsbolag
Tornet Bostad Boulevard AB	556889-5626		100	Fastighetsbolag
Tornet Bostäder Stageglet 3 AB	556908-2125		100	Fastighetsbolag
Tornet Bostad Sälgen 5 AB	556908-2133		100	Fastighetsbolag
Tornet Bostad Amhult AB	556830-9925		100	Fastighetsbolag
Tornet Bostad Lillhamra AB	556925-9475		100	Fastighetsbolag
Tornet Bostad Vidar AB	556866-4311		100	Fastighetsbolag
Tornet Bostad Tegnérlunden AB	556944-2220		100	Fastighetsbolag
Tornet Bostad Järfälla AB	556914-0766		100	Fastighetsbolag
Tornet Bostäder Munkeback AB	556992-0845		100	Fastighetsbolag
Tornet Bostad Kungsängen AB	556992-0894		100	Fastighetsbolag
Tornet Bostad Franstorp 5 AB	556950-8764		100	Fastighetsbolag
Tornet Bostad LP Höjden AB	556997-8751		100	Fastighetsbolag
Tornet Bostad Spårvagnen AB	556996-8190		100	Fastighetsbolag
Tornet Bostad Lampan AB	556996-8166		100	Fastighetsbolag
Tornet Bostad Lagerplatsen AB	559058-0964		100	Fastighetsbolag
Tornet Bostad Brunnsbäck AB	559063-2245		100	Fastighetsbolag
Tornet Bostad Drottninghög AB	559063-2252		100	Fastighetsbolag
Tornet Bostad Mesanseglet AB	559063-2260		100	Fastighetsbolag
Tornet Bostad Bettorp AB	559073-6715		100	Fastighetsbolag
Tornet Bostad Skytten AB	559122-5791		100	Fastighetsbolag
Tornet Bostad Tallbohov AB	559122-5833		100	Fastighetsbolag
Tornet Bostad LP Parken AB	559122-5825		100	Fastighetsbolag
Tornet Bostad LP Plattan AB	559122-5817		100	Fastighetsbolag
Tornet Bostad Kuggören AB	556759-8056		100	Fastighetsbolag
Tornet Bostad Lidingö AB	556854-2863		100	Fastighetsbolag
Tornet Bostad Jägersro AB	559195-9068		100	Fastighetsbolag
Tornet Bostad Maria station AB	559176-2090		100	Fastighetsbolag
Tornet Bygg och Projekt AB	559209-0442		100	Fastighetsbolag
Tornet Bostad Körsbäret AB	559210-4177		100	Fastighetsbolag
Projektutveckling GB AB	559210-4185		100	Fastighetsbolag
Tornet Bostad Norrhöjden AB	559244-5802		100	Fastighetsbolag
Tornet Bostad Söderhöjden AB	559244-8897		100	Fastighetsbolag
Tornet Bostad Skog AB	559244-5794		100	Fastighetsbolag
Tornet Bostad Natur AB	559244-8889		100	Fastighetsbolag
Tornet Bostad Tamarinden AB	559231-1772		100	Fastighetsbolag
Tornet Bostad Linköping AB	559250-2131		100	Fastighetsbolag
Tornet Bostad LP Slänten AB	559262-1238		100	Fastighetsbolag
Tornet Bostad Åsen AB	559262-1253		100	Fastighetsbolag
Tornet Bostad Titteridamm AB	559303-6808		100	Fastighetsbolag
Tornet Bostad Krusbäret AB	559311-0553		100	Fastighetsbolag
Tornet Bostad Blåbäret AB	559312-7920		100	Fastighetsbolag
Tornet Bostad Björnbäret AB	559311-3102		100	Fastighetsbolag
Tornet Bostad Södertälje AB	559311-3128		100	Fastighetsbolag
Tornet Bostad Väx AB	559311-3151		100	Fastighetsbolag
Tornet Bostad LP11 AB	559041-8462		100	Fastighetsbolag
Parkeringsbolag LP AB	559073-6707		100	Fastighetsbolag
Niterka KB	969711-9965	99		Fastighetsbolag
Niterka II KB	969712-1524	99		Fastighetsbolag
Sinoma Fastighets AB	559161-0836	10,2		Fastighetsbolag
Sinoma Argonet 6 AB	556598-3425		100	Fastighetsbolag
Sinoma Elenergin 2 AB	556746-6098		100	Fastighetsbolag
Sinoma Stenen 5 AB	559112-0745		100	Fastighetsbolag
Sinoma Gjutaren 27 AB	556925-7941		100	Fastighetsbolag
Sinoma Väst Lerum AB	556655-2518		100	Fastighetsbolag
Sinoma Backa 192:5 AB	556543-8719		100	Fastighetsbolag
Sinoma Backa 192:10 AB	556849-3273		100	Fastighetsbolag

Firma	Org.nr.	Folksam Livs ägarandel %	Dotterbolags ägarandel %	Verksamhet
Sinoma Bolsheden 1:4 HB	916837-5336		1	<b>Fastighetsbolag</b>
Sinoma Ellesbo 2:10 AB	556855-6913		100	<b>Fastighetsbolag</b>
Sinoma Tynnered 1:10 AB	556813-4737		100	<b>Fastighetsbolag</b>
Sinoma Stockholm Lisenen AB	556806-5295		100	<b>Fastighetsbolag</b>
Sinoma Strömledningsgatan AB	559204-5644		100	<b>Fastighetsbolag</b>
Sinoma Stenen 1 AB	559111-0860		100	<b>Fastighetsbolag</b>
Sinoma Rikken 2 AB	556821-1980		100	<b>Fastighetsbolag</b>
Sinoma Väst HS 31 AB	559096-7757		100	<b>Fastighetsbolag</b>
Sinoma Bolsheden 1:4 HB	916837-5336		99	<b>Fastighetsbolag</b>
AIPP Folksam Europe II KB	969778-3281	24,39		<b>AIF-förvaltare</b> Bolaget ska bedriva investeringsverksamhet samt därmed förenlig verksamhet.
Spelbomskan KB	916405-5411		99	<b>Fastighetsbolag</b>
Niterka KB	969711-9965		1	<b>Fastighetsbolag</b>
Niterka II KB	969712-1524		1	<b>Fastighetsbolag</b>
Lysbomben Arkivet AB	556987-1048	100		<b>Fastighetsbolag</b>
Aktiebolaget Hotelinvest	556112-9171	100		<b>Fastighetsbolag</b>
Baskvil II Holding AB	559111-5216		100	<b>Fastighetsbolag</b>
Gårdbask Junior AB	556737-6941		100	<b>Fastighetsbolag</b>
Helsingborg Tordyveln 17 Fastigheter AB	559051-6810		100	<b>Fastighetsbolag</b>
Baskvil I Holding AB	559111-5240		100	<b>Fastighetsbolag</b>
Baskvil Fjä Fastigheter AB	559051-6844		100	<b>Fastighetsbolag</b>
Baskvil Flu Fastigheter AB	559051-6836		100	<b>Fastighetsbolag</b>
Baskvil Fyr Fastigheter AB	556705-7533		100	<b>Fastighetsbolag</b>
Baskvil N6 Fastigheter AB	556875-1266		100	<b>Fastighetsbolag</b>
Baskvil Nyp Fastigheter AB	559051-6828		100	<b>Fastighetsbolag</b>
Spelbomskan KB	916405-5411		1	<b>Fastighetsbolag</b>
Sicklaön Bygg Invest AB	556911-5479	37,5		<b>Fastighetsbolag</b>
HavreluddEtt AB	559033-0667		100	<b>Fastighetsbolag</b>
Folksam Cruise Holding AB	556767-4121	75		<b>Holdingbolag</b> Föremålet för bolagets verksamhet skall vara att äga och förvalta värdepapper och annan lös egendom, bedriva in- och utlåning från och till närstående, svenska och utländska företag, utfärda garantier för närstående, svenska och utländska företag, samt att utöva därmed förenlig verksamhet.
Fastighets AB Kungsbrohus	556617-8512	30		<b>Fastighetsbolag</b>

## Bilaga 2 Uppgifter om tillsynsmyndigheter och revisorer

**Finansinspektionen** är tillsynsmyndighet över Folksam Liv-gruppen.

**Finansinspektionen** är även tillsynsmyndighet för Folksam ömsesidig livförsäkring, Folksam Tjänstepension AB, Folksam Fondförsäkringsaktiebolag, Folksam LO Fondförsäkringsaktiebolag, KPA Tjänstepension AB och KPA Tjänstepensionsförsäkring AB.

Kontaktuppgifter:

**Finansinspektionen**

Brunnsgatan 3

Box 7821

103 97 Stockholm

+46 (0)8 408 980 00

[finansinspektionen@fi.se](mailto:finansinspektionen@fi.se)

[www.fi.se](http://www.fi.se)

**Ernst & Young Aktiebolag** är valt revisionsbolag i Folksam ömsesidig livförsäkring, Folksam Tjänstepension AB, Folksam Fondförsäkringsaktiebolag, Folksam LO Fondförsäkringsaktiebolag, KPA Tjänstepension AB och KPA Tjänstepensionsförsäkring AB.

Kontaktuppgifter:

**Ernst & Young Aktiebolag**

Hamngatan 26

Box 7850

111 47 Stockholm

+46 (0)8 520 590 00

[www.ey.se](http://www.ey.se)

## Bilaga 3 Kvantitativa tabeller

## S.02.01.02

## Balansräkning

## Tillgångar

Immateriella tillgångar
Uppskjutna skattefordringar
Överskott av pensionsförmåner
Materiella anläggningstillgångar som innehas för eget bruk
Placeringsstillgångar (andra än tillgångar som innehas för index- och fondförsäkringsavtal)
Fastighet (annat än för eget bruk)
Innehav i anknutna företag, inklusive intressebolag
Aktier
Aktier - börsnoterade
Aktier - icke börsnoterade
Obligationer
Statsobligationer
Företagsobligationer
Strukturerade produkter
Värdepapperiserade lån och lån med ställda säkerheter
Investeringsfonder
Derivat
Banktillgodohavanden som inte är likvida medel
Övriga investeringar
Tillgångar som innehas för index-reglerade avtal och fondförsäkringsavtal
Lån och hypotekslån
Lån på försäkringsbrev
Lån och hypotekslån till fysiska personer
Andra lån och hypotekslån
Fordringar enligt återförsäkringsavtal från:
Skadeförsäkring och sjukförsäkring som liknar skadeförsäkring
Skadeförsäkring exkl. sjukförsäkring
Sjukförsäkring som liknar skadeförsäkring
Livförsäkring och sjukförsäkring som liknar livförsäkring, exklusive sjukförsäkring samt index- och fondförsäkringsavtal
Sjukförsäkring som liknar livförsäkring
Livförsäkring exkl. sjukförsäkring samt index- och fondförsäkringsavtal
Livförsäkring med indexreglerade förmåner och fondförsäkring
Depåer hos företag som avgivit återförsäkring
Försäkringsfordringar och fordringar på förmedlare
Återförsäkringsfordringar
Fordringar (kundfordringar, inte försäkring)
Egna aktier (direkt innehav)
Fordringar avs. primärkapitalposter eller garantikapital som infordrats men ej inbetalats
Kontanter och andra likvida medel
Övriga tillgångar som inte visas någon annanstans
<b>Summa tillgångar</b>

	Solvens II-värde
	C0010
<b>R0030</b>	-
<b>R0040</b>	18 623
<b>R0050</b>	4 804
<b>R0060</b>	3 923 320
<b>R0070</b>	101 962 743
<b>R0080</b>	6 867 200
<b>R0090</b>	3 302 840
<b>R0100</b>	31 173 324
<b>R0110</b>	28 872 786
<b>R0120</b>	2 300 538
<b>R0130</b>	51 886 787
<b>R0140</b>	19 137 659
<b>R0150</b>	32 749 128
<b>R0160</b>	-
<b>R0170</b>	-
<b>R0180</b>	6 608 969
<b>R0190</b>	781 958
<b>R0200</b>	1 100 281
<b>R0210</b>	241 383
<b>R0220</b>	48 776 990
<b>R0230</b>	2 602 180
<b>R0240</b>	2 264
<b>R0250</b>	-
<b>R0260</b>	2 599 917
<b>R0270</b>	26 605
<b>R0280</b>	1 933
<b>R0290</b>	-
<b>R0300</b>	1 933
<b>R0310</b>	24 672
<b>R0320</b>	24 672
<b>R0330</b>	-
<b>R0340</b>	-
<b>R0350</b>	-
<b>R0360</b>	3 334
<b>R0370</b>	695
<b>R0380</b>	740 830
<b>R0390</b>	-
<b>R0400</b>	-
<b>R0410</b>	7 738 764
<b>R0420</b>	126 119
<b>R0500</b>	165 925 007



	<b>Solvens II- värde</b>
	<b>C0010</b>
<b>Skulder</b>	
Försäkringstekniska avsättningar - skadeförsäkring	<b>R0510</b> 854 800
Försäkringstekniska avsättningar - skadeförsäkring (exkl. sjukförsäkring)	<b>R0520</b> -
Försäkringstekniska avsättningar beräknade som helhet	<b>R0530</b> -
Bästa skattning	<b>R0540</b> -
Riskmarginal	<b>R0550</b> -
Försäkringstekniska avsättningar - sjukförsäkring (liknande skadeförsäkring)	<b>R0560</b> 854 800
Försäkringstekniska avsättningar beräknade som helhet	<b>R0570</b> -
Bästa skattning	<b>R0580</b> 799 877
Riskmarginal	<b>R0590</b> 54 923
Försäkringstekniska avsättningar - livförsäkring (exkl. indexreglerade avtal och fondförsäkringsavtal)	<b>R0600</b> 61 483 215
Försäkringstekniska avsättningar - sjukförsäkring (liknande livförsäkring)	<b>R0610</b> 1 874 089
Försäkringstekniska avsättningar beräknade som helhet	<b>R0620</b> 1 636 615
Bästa skattning	<b>R0630</b> 227 827
Riskmarginal	<b>R0640</b> 9 646
Försäkringstekniska avsättningar - livförsäkring (exkl. sjukförsäkring samt indexreglerade avtal och fondförsäkringsavtal)	<b>R0650</b> 59 609 126
Försäkringstekniska avsättningar beräknade som helhet	<b>R0660</b> 2 082 023
Bästa skattning	<b>R0670</b> 53 465 345
Riskmarginal	<b>R0680</b> 4 061 759
Försäkringstekniska avsättningar - indexreglerade avtal och fondförsäkringsavtal	<b>R0690</b> 48 674 935
Försäkringstekniska avsättningar beräknade som helhet	<b>R0700</b> 29 707 716
Bästa skattning	<b>R0710</b> 18 629 539
Riskmarginal	<b>R0720</b> 337 680
Eventualförpliktelser	<b>R0740</b> -
Andra avsättningar än försäkringstekniska avsättningar	<b>R0750</b> 2 146 833
Pensionsåtaganden	<b>R0760</b> -
Depåer från återförsäkrare	<b>R0770</b> -
Uppskjutna skatteskulder	<b>R0780</b> 654 390
Derivat	<b>R0790</b> 1 091 772
Skulder till kreditinstitut	<b>R0800</b> 641 750
Andra finansiella skulder än skulder till kreditinstitut	<b>R0810</b> -
Försäkringsskulder och skulder till förmedlare	<b>R0820</b> 71 916
Återförsäkringsskulder	<b>R0830</b> 12 266
Skulder (leverantörsskulder, inte försäkring)	<b>R0840</b> 2 159 955
Efterställda skulder	<b>R0850</b> -
Efterställda skulder som inte ingår i primärkapitalet	<b>R0860</b> -
Efterställda skulder som ingår i primärkapitalet	<b>R0870</b> -
Andra skulder, som inte ingår under annan post	<b>R0880</b> 507 878
<b>Summa skulder</b>	<b>R0900</b> 118 299 711
<b>Belopp med vilket tillgångar överskrider skulder</b>	<b>R1000</b> 47 625 296

**S.05.01.02****Premier, ersättningar och kostnader per affärgren**

		Affärgren för: skadeförsäkring och återförsäkringsförpliktelser (direkt försäkring och beviljad proportionell återförsäkring)								
		Sjukvårdsförsäkring	Försäkring avseende inkomstskydd	Trygghetsförsäkring vid arbetskada	Ansvarsförsäkring för motorfordon	Övrig motorfordonsförsäkring	Sjö-, luftfarts- och transportförsäkring	Försäkring mot brand och annan skada på egendom	Allmän ansvarsförsäkring	Kredit- och borgersförsäkring
		<b>C0010</b>	<b>C0020</b>	<b>C0030</b>	<b>C0040</b>	<b>C0050</b>	<b>C0060</b>	<b>C0070</b>	<b>C0080</b>	<b>C0090</b>
<b>Premieinkomst</b>										
Brutto – direkt försäkring	<b>R0110</b>	-	713 819	-	-	-	-	-	-	-
Brutto – mottagen proportionell återförsäkring	<b>R0120</b>	-	-	-	-	-	-	-	-	-
Brutto – mottagen icke-proportionell återförsäkring	<b>R0130</b>									
Återförsäkrares andel	<b>R0140</b>	-	-	-	-	-	-	-	-	-
Netto	<b>R0200</b>	-	713 819	-	-	-	-	-	-	-
<b>Intjänade premier</b>										
Brutto – direkt försäkring	<b>R0210</b>	-	713 819	-	-	-	-	-	-	-
Brutto – mottagen proportionell återförsäkring	<b>R0220</b>	-	-	-	-	-	-	-	-	-
Brutto – mottagen icke-proportionell återförsäkring	<b>R0230</b>									
Återförsäkrares andel	<b>R0240</b>	-	-	-	-	-	-	-	-	-
Netto	<b>R0300</b>	-	713 819	-	-	-	-	-	-	-
<b>Inträffade skadekostnader</b>										
Brutto – direkt försäkring	<b>R0310</b>	-	619 924	-	-	-	-	-	-	-
Brutto – mottagen proportionell återförsäkring	<b>R0320</b>	-	-	-	-	-	-	-	-	-
Brutto – mottagen icke-proportionell återförsäkring	<b>R0330</b>									
Återförsäkrares andel	<b>R0340</b>	-	-812	-	-	-	-	-	-	-
Netto	<b>R0400</b>	-	620 736	-	-	-	-	-	-	-
<b>Ändringar inom övriga avsättningar</b>										
Brutto – direkt försäkring	<b>R0410</b>	-	-	-	-	-	-	-	-	-
Brutto – mottagen proportionell återförsäkring	<b>R0420</b>	-	-	-	-	-	-	-	-	-
Brutto – mottagen icke-proportionell återförsäkring	<b>R0430</b>									
Återförsäkrares andel	<b>R0440</b>	-	-	-	-	-	-	-	-	-
Netto	<b>R0500</b>	-	-	-	-	-	-	-	-	-
<b>Uppkomna kostnader</b>	<b>R0550</b>	-	133 165	-	-	-	-	-	-	-
<b>Övriga kostnader</b>	<b>R1200</b>									
<b>Totala kostnader</b>	<b>R1300</b>									

		Affärsgren för: skadeförsäkring och återförsäkringsförpliktelser (direkt försäkring och beviljad proportionell återförsäkring)			Affärsgren för: mottagen icke-proportionell återförsäkring				Total
		Rättsskydds-försäkring	Assistans-försäkring	Försäkring mot ekonomiska förluster av olika slag	Sjuk-försäkring	Olycksfall	Sjöfart, luftfart, transport	Fastigheter	
		C0100	C0110	C0120	C0130	C0140	C0150	C0160	C0200
<b>Premieinkomst</b>									
Brutto – direkt försäkring	R0110	-	-	-					713 819
Brutto – mottagen proportionell återförsäkring	R0120	-	-	-					-
Brutto – mottagen icke-proportionell återförsäkring	R0130				-	-	-	-	-
Återförsäkrares andel	R0140	-	-	-	-	-	-	-	-
Netto	R0200	-	-	-	-	-	-	-	713 819
<b>Intjänade premier</b>									
Brutto – direkt försäkring	R0210	-	-	-					713 819
Brutto – mottagen proportionell återförsäkring	R0220	-	-	-					-
Brutto – mottagen icke-proportionell återförsäkring	R0230				-	-	-	-	-
Återförsäkrares andel	R0240	-	-	-	-	-	-	-	-
Netto	R0300	-	-	-	-	-	-	-	713 819
<b>Inträffade skadekostnader</b>									
Brutto – direkt försäkring	R0310	-	-	-					619 924
Brutto – mottagen proportionell återförsäkring	R0320	-	-	-					-
Brutto – mottagen icke-proportionell återförsäkring	R0330				-	-	-	-	-
Återförsäkrares andel	R0340	-	-	-	-	-	-	-	-812
Netto	R0400	-	-	-	-	-	-	-	620 736

		Affärsgrän för: skadeförsäkring och återförsäkringsförpliktelser (direkt försäkring och beviljad proportionell återförsäkring)			Affärsgrän för: mottagen icke-proportionell återförsäkring				Total
		Rättsskydds-försäkring	Assistans-försäkring	Försäkring mot ekonomiska förluster av olika slag	Sjuk-försäkring	Olycksfall	Sjöfart, luftfart, transport	Fastigheter	
		C0100	C0110	C0120	C0130	C0140	C0150	C0160	C0200
<b>Ändringar inom övriga avsättningar</b>									
Brutto – direkt försäkring	<b>R0410</b>	-	-	-					-
Brutto – mottagen proportionell återförsäkring	<b>R0420</b>	-	-	-					-
Brutto – mottagen icke-proportionell återförsäkring	<b>R0430</b>				-	-	-	-	-
Återförsäkrarens andel	<b>R0440</b>	-	-	-	-	-	-	-	-
Netto	<b>R0500</b>	-	-	-	-	-	-	-	-
<b>Uppkomna kostnader</b>	<b>R0550</b>	-	-	-	-	-	-	-	133 165
<b>Övriga kostnader</b>	<b>R1200</b>								-
<b>Totala kostnader</b>	<b>R1300</b>								133 165

		Affärsgruppen för: livförsäkringsförpliktelser						Livåterförsäkringsförpliktelser		Total
		Sjuk- försäkring	Försäkring med rätt till överskott	Fond- försäkring och index- försäkring	Annan livförsäkring	Skadelivräntor till följd av skadeförsäkring savtal som härör från sjukförsäkrings- åtaganden	Livräntor som härör från skade- försäkrings- avtal och som avser andra försäkrings- förpliktelser än sjukförsäkrings- förpliktelser	Sjukförsäkring mottagen återförsäkring	Livåter- försäkring	
		C0210	C0220	C0230	C0240	C0250	C0260	C0270	C0280	C0300
<b>Premieinkomst</b>										
Brutto	<b>R1410</b>	222 988	12 711 844	10 843 786	1 572 023	-	-	-	-	25 350 640
Återförsäkrarens andel	<b>R1420</b>	10 694	672	2	11 238	-	-	3		22 609
Netto	<b>R1500</b>	212 294	12 711 171	10 843 784	1 560 785	-	-	-3	-	25 328 031
<b>Intjänade premier</b>										
Brutto	<b>R1510</b>	222 974	12 711 844	10 843 786	1 572 023	-	-	-	-	25 350 626
Återförsäkrarens andel	<b>R1520</b>	10 694	672	2	11 238	-	-	3		22 609
Netto	<b>R1600</b>	212 280	12 711 171	10 843 784	1 560 785	-	-	-3	-	25 328 017
<b>Inträffade skadekostnader</b>										
Brutto	<b>R1610</b>	141 999	5 782 927	8 242 116	1 542 132	-	-	-	-	15 709 174
Återförsäkrarens andel	<b>R1620</b>	-2 981	136	-	910	-	-	-3	-	-1 938
Netto	<b>R1700</b>	144 979	5 782 791	8 242 116	1 541 222	-	-	3	-	15 711 111
<b>Ändringar inom övriga avsättningar</b>										
Brutto	<b>R1710</b>	-3 382	-10 920 235	-	-133 994	-	-	-	-	-
Återförsäkrarens andel	<b>R1720</b>	-	-	-	-	-	-	-	-	-
Netto	<b>R1800</b>	-3 382	-10 920 235	-	-133 994	-	-	-	-	-
<b>Uppkomna kostnader</b>	<b>R1900</b>	42 093	909 810	522 898	168 255	-	-	358	1 255	1 644 667
<b>Övriga kostnader</b>	<b>R2500</b>									-
<b>Totala kostnader</b>	<b>R2600</b>									1 644 667

## S.05.02.01

## Premier, ersättningar och kostnader per land

		Hemland	De fem länder där bruttopremieinkomsterna är högst – skadeförsäkringsåtaganden					Länder där bruttopremieinkomsterna är högst och hemland
		C0010	C0020	C0030	C0040	C0050	C0060	C0070
	<b>R0010</b>		-	-	-	-	-	
		<b>C0080</b>	<b>C0090</b>	<b>C0100</b>	<b>C0110</b>	<b>C0120</b>	<b>C0130</b>	<b>C0140</b>
<b>Premieinkomst</b>								
Brutto – direkt försäkring	<b>R0110</b>	713 819	-	-	-	-	-	713 819
Brutto – mottagen proportionell återförsäkring	<b>R0120</b>	-	-	-	-	-	-	-
Brutto – mottagen icke-proportionell återförsäkring	<b>R0130</b>	-	-	-	-	-	-	-
Återförsäkrares andel	<b>R0140</b>	-	-	-	-	-	-	-
Netto	<b>R0200</b>	713 819	-	-	-	-	-	713 819
<b>Intjänade premier</b>								
Brutto – direkt försäkring	<b>R0210</b>	713 819	-	-	-	-	-	713 819
Brutto – mottagen proportionell återförsäkring	<b>R0220</b>	-	-	-	-	-	-	-
Brutto – mottagen icke-proportionell återförsäkring	<b>R0230</b>	-	-	-	-	-	-	-
Återförsäkrares andel	<b>R0240</b>	-	-	-	-	-	-	-
Netto	<b>R0300</b>	713 819	-	-	-	-	-	713 819
<b>Inträffade skadekostnader</b>								
Brutto – direkt försäkring	<b>R0310</b>	619 924	-	-	-	-	-	619 924
Brutto – mottagen proportionell återförsäkring	<b>R0320</b>	-	-	-	-	-	-	-
Brutto – mottagen icke-proportionell återförsäkring	<b>R0330</b>	-	-	-	-	-	-	-
Återförsäkrares andel	<b>R0340</b>	-812	-	-	-	-	-	-812
Netto	<b>R0400</b>	620 736	-	-	-	-	-	620 736
<b>Ändringar inom övriga avsättningar</b>								
Brutto – direkt försäkring	<b>R0410</b>	-	-	-	-	-	-	-
Brutto – mottagen proportionell återförsäkring	<b>R0420</b>	-	-	-	-	-	-	-
Brutto – mottagen icke-proportionell återförsäkring	<b>R0430</b>	-	-	-	-	-	-	-
Återförsäkrares andel	<b>R0440</b>	-	-	-	-	-	-	-
Netto	<b>R0500</b>	-	-	-	-	-	-	-
<b>Uppkomna kostnader</b>	<b>R0550</b>	133 165	-	-	-	-	-	133 165
<b>Övriga kostnader</b>	<b>R1200</b>							-
<b>Totala kostnader</b>	<b>R1300</b>							133 165

		Hemland	De fem länder där bruttopremieinkomsterna är högst – livförsäkringsåtaganden					De fem länder där bruttopremieinkomsterna är högst och hemland
		C0150	C0160	C0170	C0180	C0190	C0200	C0210
	R1400	<del>XXXXXX</del>	-	-	-	-	-	<del>XXXXXX</del>
		C0220	C0230	C0240	C0250	C0260	C0270	C0280
<b>Premieinkomst</b>								
Brutto	R1410	25 350 640	-	-	-	-	-	25 350 640
Återförsäkrares andel	R1420	22 609	-	-	-	-	-	22 609
Netto	R1500	25 328 031	-	-	-	-	-	25 328 031
<b>Intjänade premier</b>								
Brutto	R1510	25 350 626	-	-	-	-	-	25 350 626
Återförsäkrares andel	R1520	22 609	-	-	-	-	-	22 609
Netto	R1600	25 328 017	-	-	-	-	-	25 328 017
<b>Inträffade skadekostnader</b>								
Brutto	R1610	15 709 174	-	-	-	-	-	15 709 174
Återförsäkrares andel	R1620	-1 938	-	-	-	-	-	-1 938
Netto	R1700	15 711 111	-	-	-	-	-	15 711 111
<b>Ändringar inom övriga avsättningar</b>								
Brutto	R1710	-11 057 612	-	-	-	-	-	-11 057 612
Återförsäkrares andel	R1720	-	-	-	-	-	-	-
Netto	R1800	-11 057 612	-	-	-	-	-	-11 057 612
<b>Uppkomna kostnader</b>	R1900	1 644 667	-	-	-	-	-	1 644 667
<b>Övriga kostnader</b>	R2500	<del>XXXXXX</del>	<del>XXXXXX</del>	<del>XXXXXX</del>	<del>XXXXXX</del>	<del>XXXXXX</del>	<del>XXXXXX</del>	-
<b>Totala kostnader</b>	R2600	<del>XXXXXX</del>	<del>XXXXXX</del>	<del>XXXXXX</del>	<del>XXXXXX</del>	<del>XXXXXX</del>	<del>XXXXXX</del>	1 644 667

## S.23.01.22

## Kapitalbas

	Total	Nivå 1 - utan begränsningar	Nivå 1 - begränsad	Nivå 2	Nivå 3
	C0010	C0020	C0030	C0040	C0050
<b>Primärkapital före avdrag för ägarintressen i andra finansiella sektorer</b>					
Stamaktiekapital (egna aktier brutto)	R0010	-	-	-	-
Infordrade men inte betalda i stamaktiekapital på grupp nivå	R0020	-	-	-	-
Överkursfond relaterad till stamaktiekapital	R0030	-	-	-	-
Garantikapital, medlemsavgifter eller motsvarande primärkapitalpost för ömsesidiga och liknande företag	R0040	-	-	-	-
Efterställda medlemskonton	R0050	-	-	-	-
Icke tillgängliga efterställda medlemskonton på grupp nivå	R0060	-	-	-	-
Överskottsmedel	R0070	39 776 260	39 776 260	-	-
Icke tillgängliga överskottsmedel på grupp nivå	R0080	-	-	-	-
Preferensaktier	R0090	-	-	-	-
Icke tillgängliga preferensaktier på grupp nivå	R0100	-	-	-	-
Överkursfond relaterad till preferensaktier	R0110	-	-	-	-
Icke tillgänglig överkursfond relaterad till preferensaktier på grupp nivå	R0120	-	-	-	-
Avstämningsreserv	R0130	4 894 786	4 894 786	-	-
Efterställda skulder	R0140	-	-	-	-
Icke tillgängliga efterställda skulder på grupp nivå	R0150	-	-	-	-
Ett belopp som är lika med värdet av uppskjutna skattefordringar netto	R0160	-	-	-	-
Beloppet som är lika med värdet av uppskjutna skattefordringar netto icke tillgängligt på grupp nivå	R0170	-	-	-	-
Andra poster som godkänts av tillsynsmyndigheten som primärkapital som inte specificeras ovan	R0180	2 853 526	2 853 526	-	-
Icke tillgängliga kapitalbasposter som hänförs till andra kapitalbasposter som godkänts av tillsynsmyndigheten	R0190	-	-	-	-
Minoritetsintressen (om inte redovisade som del av en specifik kapitalbaspost)	R0200	100 725	100 725	-	-
Icke tillgängliga minoritetsintressen på grupp nivå	R0210	100 725	100 725	-	-



	Total	Nivå 1 - utan begränsningar	Nivå 1 - begränsad	Nivå 2	Nivå 3
	C0010	C0020	C0030	C0040	C0050
<b>Kapitalbas från den finansiella redovisningen som inte bör ingå i avstämningsreserven och inte uppfyller kriterierna för att klassificeras som kapitalbas enligt Solvens II</b>					
Kapitalbas från den finansiella redovisningen som inte bör ingå i avstämningsreserven och inte uppfyller kriterierna för att klassificeras som kapitalbas enligt Solvens II	R0220	-			
<b>Avdrag</b>					
Avdrag för ägarintressen i andra finansiella företag, inbegripet icke reglerade företag som bedriver finansiell verksamhet	R0230	10 432	10 432	-	-
varav avdrag enligt artikel 228 i direktiv 2009/138/EG	R0240	-	-	-	-
Avdrag för ägarintressen där tillgång till nödvändiga data saknas (artikel 229)	R0250	-	-	-	-
Avdrag för ägarintressen som inbegrips genom sammanläggning och avräkning när en kombination av metoder används	R0260	1 461 674	1 461 674	-	-
Sammanlagda icke tillgängliga kapitalposter	R0270	100 725	100 725	-	-
<b>Totala avdrag</b>	R0280	1 572 831	1 572 831	-	-
<b>Totalt primärkapital efter avdrag</b>	R0290	46 052 465	46 052 465	-	-

	Total	Nivå 1 - utan begränsningar	Nivå 1 - begränsad	Nivå 2	Nivå 3
	C0010	C0020	C0030	C0040	C0050
<b>Tilläggskapital</b>					
Obetalt och ej infordrat garantikapital inlösningsbart på begäran	R0300	-			
Obetalt och ej infordrat garantikapital, obetalda och ej infordrade medlemsavgifter eller motsvarande primärkapitalpost för ömsesidiga och liknande företag, som kan inlösas på begäran	R0310	-			
Obetalda och ej infordrade preferensaktier inlösningsbara på begäran	R0320	-			
Ett rättsligt bindande åtagande att på begäran teckna och betala för efterställda skulder	R0330	-			
Bankkreditiv och garantier enligt artikel 96.2 i direktiv 2009/138/EG	R0340	-			
Andra bankkreditiv och garantier än enligt artikel 96.2 i direktiv 2009/138/EG	R0350	-			

	Total	Nivå 1 - utan begränsningar	Nivå 1 - begränsad	Nivå 2	Nivå 3
	C0010	C0020	C0030	C0040	C0050
Framtida fordran av ytterligare bidrag från medlemmar enligt artikel 96.3 första stycket i direktiv 2009/138/EG	R0360	-	-	-	-
Framtida fordran av ytterligare bidrag från medlemmar – andra än enligt artikel 96.3 första stycket i direktiv 2009/138/EG	R0370	-	-	-	-
Icke tillgängligt tilläggs kapital på grupp nivå	R0380	-	-	-	-
Annat tilläggs kapital	R0390	-	-	-	-
<b>Sammanlagt tilläggs kapital</b>	R0400	-	-	-	-
<b>Eget kapital för andra finansiella sektorer</b>					
Kreditinstitut, värdepappersföretag, finansiella institut, förvaltare av alternativa investeringsfonder, förvaltningsbolag för fondföretag	R0410	-	-	-	-
Tjänstepensionsinstitut	R0420	48 559 924	48 559 924	-	-
Icke- reglerade företag som bedriver finansiell verksamhet	R0430	-	-	-	-
Sammanlagda kapitalposter i andra finansiella sektorer	R0440	48 559 924	48 559 924	-	-
<b>Kapitalposter när sammanläggning och avräkning används, enskilt eller i kombination med metod 1</b>					
Aggregerade kapitalposter genom sammanläggning och avräkning och kombination av metoder	R0450	151 186	151 186	-	-
Aggregerade kapitalposter genom sammanläggning och avräkning exklusive interna transaktioner inom grupp	R0460	151 186	151 186	-	-
Total tillgänglig kapitalbas för att täcka det konsoliderade minimisolvenskapitalkravet på grupp nivå (exklusive kapitalbas från andra finansiella sektorer och från företag som inbegrips via sammanläggning och avräkning)	R0520	46 052 465	46 052 465	-	-
Total tillgänglig kapitalbas för att täcka det konsoliderade minimisolvenskapitalkravet på grupp nivå	R0530	46 052 465	46 052 465	-	-
Total medräkningsbar kapitalbas för att täcka det konsoliderade minimisolvenskapitalkravet på grupp nivå (med undantag för kapitalbasen från andra finansiella sektorer och företag som inbegrips via sammanläggning och avräkning)	R0560	46 052 465	46 052 465	-	-

	Total	Nivå 1 - utan begränsningar	Nivå 1 - begränsad	Nivå 2	Nivå 3
	C0010	C0020	C0030	C0040	C0050
Total medräkningsbar kapitalbas för att täcka minsta solvenskapitalkravet på gruppnivå	R0570	46 052 465	46 052 465	-	-
Minsta konsoliderade solvenskapitalkravet på gruppnivå	R0610	6 472 918			
Medräkningsbar kapitalbas i förhållande till minsta konsoliderade solvenskapitalkrav på gruppnivå	R0650	7,11			
Total kapitalbas för att täcka solvenskapitalkravet på gruppnivå (inklusive kapitalbasen från andra finansiella sektorer och företag som inbegrips via sammanläggning och avräkning)	R0660	94 763 575	94 763 575	-	-
Solvenskapitalkrav på gruppnivå	R0680	73 184 764			
Medräkningsbar kapitalbas i förhållande till solvenskapitalkrav på gruppnivå inklusive andra finansiella sektorer och företag som inbegrips via sammanläggning och avräkning	R0690	1,29			

	C0060				
<b>Avstämningsreserv</b>					
Belopp med vilket tillgångar överskrider skulder	R0700	47 625 296			
Egna aktier (som innehas direkt och indirekt)	R0710	-			
Förutsebara utdelningar, utskiftningar och avgifter	R0720	-			
Andra primärkapitalposter	R0730	42 730 511			
Justering för kapitalbasposter med begränsningar med avseende på matchningsjusteringsportföljer och separata fonder	R0740	-			
Övrig icke tillgänglig kapitalbas	R0750	-			
<b>Avstämningsreserv före avdrag för ägarintressen i andra finansiella sektorer</b>	R0760	4 894 786			
<b>Förväntade vinster</b>					
Förväntade vinster som ingår i framtida premier – livförsäkringsverksamhet	R0770	58 459			
Förväntade vinster som ingår i framtida premier – skadeförsäkringsverksamhet	R0780	-			
<b>Totala förväntade vinster som ingår i framtida premier</b>	R0790	58 459			

**S.25.01.22****Solvenskapitalkrav - för grupper som omfattas av standardformeln**

Marknadsrisk  
 Motpartsrisk  
 Teckningsrisk för livförsäkring  
 Teckningsrisk för sjukförsäkring  
 Teckningsrisk för skadeförsäkring  
 Diversifiering  
 Immateriell tillgångsrisk

**Primärt solvenskapitalkrav****Beräkning av solvenskapital**

Operativ risk  
 Förlusttäckningskapacitet i försäkringstekniska avsättningar  
 Förlusttäckningskapacitet i uppskjutna skatter  
 Kapitalkrav för verksamhet som drivs i enlighet med art. 4 i direktiv 2003/41/EG

**Solvenskapitalkrav exklusive kapitaltillägg**

Kapitaltillägg redan infört

**Solvenskapitalkrav****Övrig information om solvenskapitalkrav**

Kapitalkrav för undergruppen för durationsbaserad aktiekursrisk  
 Totalt belopp för teoretiska solvenskapitalkrav för återstående del  
 Totalt belopp för teoretiskt solvenskapitalkrav för separata fonder  
 Totalt belopp för teoretiskt solvenskapital för matchningsjusteringsportföljer  
 Diversifieringseffekter till följd av aggregering av nSCR separata fonder för artikel 304

Minsta konsoliderade solvenskapitalkravet på gruppnivå

**Information om andra enheter**

Kapitalkrav för andra finanssektorer (kapitalkrav som inte rör försäkring)  
 Kapitalkrav för andra finanssektorer (kapitalkrav som inte rör försäkring) - kreditinstitut, värdepappersföretag och finansinstitut, alternativa investeringsfonder, förvaltningsbolag för fondföretag  
 Kapitalkrav för andra finanssektorer (kapitalkrav som inte rör försäkring) - tjänstepensionsinstitut

Kapitalkrav för andra finanssektorer (kapitalkrav som inte rör försäkring) - kapitalkrav för icke reglerade företag som bedriver finansiell verksamhet

Kapitalkrav för icke-kontrollerade innehav

Kapitalkrav för övriga företag

**Totalt solvenskapitalkrav**

Solvenskapitalkrav för företag som ingår via D och A

**Solvenskapitalkrav**

	Solvenskapital brutto	Företags- specifika parametrar	Förenklingar
	C0110	C0090	C0120
R0010	19 366 019		Förenklingar används ej
R0020	237 649		
R0030	10 048 533	NEJ	Förenklingar används ej
R0040	420 225	NEJ	Förenklingar används ej
R0050	0	NEJ	Förenklingar används ej
R0060	-5 921 354		
R0070	0		
R0100	24 151 072		

	C0100
R0130	393 385
R0140	0
R0150	-422 714
R0160	351 911
R0200	24 473 654
R0210	0
R0220	73 033 578
R0400	0
R0410	0
R0420	0
R0430	0
R0440	0
R0470	6 472 918
R0500	48 559 924
R0510	0
R0520	48 559 924
R0530	0
R0540	0
R0550	0
R0560	151 186
R0570	73 184 764

## S.32.01.22

## Företag som omfattas av gruppen

Företagets identifieringskod	Land	Företagets juridiska namn	Typ av företag
C0020	C0010	C0040	C0050
LEI/549300R930V9XXBC0H73	Sverige	Folksam ömsesidig livförsäkring	Försäkringsverksamhet med blandad verksamhet
LEI/549300HADQTZOF2QNJ52	Sverige	Folksam Fondförsäkringsaktiebolag(FFF)(publ)	Livförsäkringsföretag
LEI/54930014Z0DMAW9XOX08	Sverige	Folksam LO Fondförsäkringsaktiebolag (publ)	Livförsäkringsföretag
LEI/636700G0N13ELM6QY880	Sverige	Folksam Tjänstepension AB	Tjänstepensionsinstitut
SC/LEI/549300R930V9XXBC0H73/SE/11133	Sverige	Folksam Service AB	Företag som tillhandahåller anknutna tjänster enligt artikel 1.53 i den delegerade förordningen (EU) 2015/35
SC/LEI/549300R930V9XXBC0H73/SE/11111	Sverige	KPA AB	Företag som tillhandahåller anknutna tjänster enligt artikel 1.53 i den delegerade förordningen (EU) 2015/35
SC/LEI/549300R930V9XXBC0H73/SE/11131	Sverige	KPA Pensionsservice AB	Företag som tillhandahåller anknutna tjänster enligt artikel 1.53 i den delegerade förordningen (EU) 2015/35
LEI/5493004Y6W7PJW4GOZ40	Sverige	KPA Tjänstepension AB	Tjänstepensionsinstitut
LEI/5493000FE6UT6IWYYK32	Sverige	KPA Tjänstepensionsförsäkring AB	Tjänstepensionsinstitut
SC/LEI/549300R930V9XXBC0H73/SE/11162	Sverige	Litreb III AB	Företag som tillhandahåller anknutna tjänster enligt artikel 1.53 i den delegerade förordningen (EU) 2015/35
SC/LEI/549300R930V9XXBC0H73/SE/12145	Sverige	Litreb I AB	Företag som tillhandahåller anknutna tjänster enligt artikel 1.53 i den delegerade förordningen (EU) 2015/35
SC/LEI/549300R930V9XXBC0H73/SE/12146	Sverige	Litreb II AB	Företag som tillhandahåller anknutna tjänster enligt artikel 1.53 i den delegerade förordningen (EU) 2015/35
SC/LEI/549300R930V9XXBC0H73/SE/11164	Sverige	Litreb Kungsgatan AB	Företag som tillhandahåller anknutna tjänster enligt artikel 1.53 i den delegerade förordningen (EU) 2015/35
SC/LEI/549300R930V9XXBC0H73/SE/11177	Sverige	Copper Building AB	Företag som tillhandahåller anknutna tjänster enligt artikel 1.53 i den delegerade förordningen (EU) 2015/35
SC/LEI/549300R930V9XXBC0H73/SE/11178	Sverige	Helbask Holding AB	Företag som tillhandahåller anknutna tjänster enligt artikel 1.53 i den delegerade förordningen (EU) 2015/35
SC/LEI/549300R930V9XXBC0H73/SE/11180	Sverige	Helbask Gju Fastigheter AB, 556865-0179	Företag som tillhandahåller anknutna tjänster enligt artikel 1.53 i den delegerade förordningen (EU) 2015/35
SC/LEI/549300R930V9XXBC0H73/SE/11182	Sverige	Helsingborg Hannover 2226 Fastigheter AB, 559051-6737	Företag som tillhandahåller anknutna tjänster enligt artikel 1.53 i den delegerade förordningen (EU) 2015/35
SC/LEI/549300R930V9XXBC0H73/SE/11184	Sverige	Helbask Myr Fastigheter AB, 559051-6885	Företag som tillhandahåller anknutna tjänster enligt artikel 1.53 i den delegerade förordningen (EU) 2015/35

Företagets identifieringskod	Land	Företagets juridiska namn	Typ av företag
<b>C0020</b>	<b>C0010</b>	<b>C0040</b>	<b>C0050</b>
SC/LEI/549300R930V9XXBC0H73/SE/11186	Sverige	Helbask O Fastigheter AB, 559051-6877	Företag som tillhandahåller anknutna tjänster enligt artikel 1.53 i den delegerade förordningen (EU) 2015/35
SC/LEI/549300R930V9XXBC0H73/SE/11188	Sverige	Helbask Prins Fredrik Fastigheter AB, 556661-3898	Företag som tillhandahåller anknutna tjänster enligt artikel 1.53 i den delegerade förordningen (EU) 2015/35
SC/LEI/549300R930V9XXBC0H73/SE/11189	Sverige	Borgbask Holding AB	Företag som tillhandahåller anknutna tjänster enligt artikel 1.53 i den delegerade förordningen (EU) 2015/35
SC/LEI/549300R930V9XXBC0H73/SE/11191	Sverige	Helsingborg Nen 24 Fastigheter AB, 559051-6851	Företag som tillhandahåller anknutna tjänster enligt artikel 1.53 i den delegerade förordningen (EU) 2015/35
SC/LEI/549300R930V9XXBC0H73/SE/11193	Sverige	Helsingborg Ör 23 Fastigheter AB, 559051-6869	Företag som tillhandahåller anknutna tjänster enligt artikel 1.53 i den delegerade förordningen (EU) 2015/35
SC/LEI/549300R930V9XXBC0H73/SE/11195	Sverige	Helsingborg Ragnvalla 1 Fastigheter AB, 556877-8384	Företag som tillhandahåller anknutna tjänster enligt artikel 1.53 i den delegerade förordningen (EU) 2015/35
SC/LEI/549300R930V9XXBC0H73/SE/12171	Sverige	Borgbask Hugo AB	Företag som tillhandahåller anknutna tjänster enligt artikel 1.53 i den delegerade förordningen (EU) 2015/35
SC/LEI/549300R930V9XXBC0H73/SE/11196	Sverige	Litreb V AB	Företag som tillhandahåller anknutna tjänster enligt artikel 1.53 i den delegerade förordningen (EU) 2015/35
SC/LEI/549300R930V9XXBC0H73/SE/12172	Sverige	Litreb VI AB	Företag som tillhandahåller anknutna tjänster enligt artikel 1.53 i den delegerade förordningen (EU) 2015/35
SC/LEI/549300R930V9XXBC0H73/SE/12174	Sverige	Litreb Brädstapeln AB	Företag som tillhandahåller anknutna tjänster enligt artikel 1.53 i den delegerade förordningen (EU) 2015/35
SC/LEI/549300R930V9XXBC0H73/SE/12188	Sverige	Fastighets AB Sjösetningen	Företag som tillhandahåller anknutna tjänster enligt artikel 1.53 i den delegerade förordningen (EU) 2015/35
SC/LEI/549300R930V9XXBC0H73/SE/12189	Sverige	Litreb IX AB	Företag som tillhandahåller anknutna tjänster enligt artikel 1.53 i den delegerade förordningen (EU) 2015/35
SC/LEI/549300R930V9XXBC0H73/SE/12190	Sverige	Litreb Stockholm Gångaren 10 AB	Företag som tillhandahåller anknutna tjänster enligt artikel 1.53 i den delegerade förordningen (EU) 2015/35
SC/LEI/549300R930V9XXBC0H73/SE/11121	Sverige	Ymerplan AB	Företag som tillhandahåller anknutna tjänster enligt artikel 1.53 i den delegerade förordningen (EU) 2015/35
SC/LEI/549300R930V9XXBC0H73/SE/11122	Sverige	Godsfinkan Hammarby AB	Företag som tillhandahåller anknutna tjänster enligt artikel 1.53 i den delegerade förordningen (EU) 2015/35
SC/LEI/549300R930V9XXBC0H73/SE/11123	Sverige	Trumman Häggvik AB	Företag som tillhandahåller anknutna tjänster enligt artikel 1.53 i den delegerade förordningen (EU) 2015/35
SC/LEI/549300R930V9XXBC0H73/SE/11124	Sverige	Löten Vårdbostäder AB	Företag som tillhandahåller anknutna tjänster enligt artikel 1.53 i den delegerade förordningen (EU) 2015/35
SC/LEI/549300R930V9XXBC0H73/SE/11125	Sverige	Arlöv Vårdbostäder AB	Företag som tillhandahåller anknutna tjänster enligt artikel 1.53 i den delegerade förordningen (EU) 2015/35

Företagets identifieringskod	Land	Företagets juridiska namn	Typ av företag
<b>C0020</b>	<b>C0010</b>	<b>C0040</b>	<b>C0050</b>
SC/LEI/549300R930V9XXBC0H73/SE/11126	Sverige	Äldreboendet Solbacka AB	Företag som tillhandahåller anknutna tjänster enligt artikel 1.53 i den delegerade förordningen (EU) 2015/35
SC/LEI/549300R930V9XXBC0H73/SE/11127	Sverige	Fastighets AB Jäsby	Företag som tillhandahåller anknutna tjänster enligt artikel 1.53 i den delegerade förordningen (EU) 2015/35
SC/LEI/549300R930V9XXBC0H73/SE/11128	Sverige	Fastighets AB Gudingen	Företag som tillhandahåller anknutna tjänster enligt artikel 1.53 i den delegerade förordningen (EU) 2015/35
SC/LEI/549300R930V9XXBC0H73/SE/11129	Sverige	Boende Ursvik 22 AB	Företag som tillhandahåller anknutna tjänster enligt artikel 1.53 i den delegerade förordningen (EU) 2015/35
SC/LEI/549300R930V9XXBC0H73/SE/11130	Sverige	Boende Ursvik 32 AB	Företag som tillhandahåller anknutna tjänster enligt artikel 1.53 i den delegerade förordningen (EU) 2015/35
SC/LEI/549300R930V9XXBC0H73/SE/11117	Sverige	Stopstorp KB	Företag som tillhandahåller anknutna tjänster enligt artikel 1.53 i den delegerade förordningen (EU) 2015/35
SC/LEI/549300R930V9XXBC0H73/SE/11118	Sverige	Kommanditbolag Sandspridaren	Företag som tillhandahåller anknutna tjänster enligt artikel 1.53 i den delegerade förordningen (EU) 2015/35
SC/LEI/549300R930V9XXBC0H73/SE/11165	Sverige	Fastighets KB Mariaporten	Företag som tillhandahåller anknutna tjänster enligt artikel 1.53 i den delegerade förordningen (EU) 2015/35
SC/LEI/549300R930V9XXBC0H73/SE/11166	Sverige	Hysesbostäder Sköndal KB	Företag som tillhandahåller anknutna tjänster enligt artikel 1.53 i den delegerade förordningen (EU) 2015/35
SC/LEI/549300R930V9XXBC0H73/SE/11167	Sverige	Fastighets KB Spårvagnen	Företag som tillhandahåller anknutna tjänster enligt artikel 1.53 i den delegerade förordningen (EU) 2015/35
SC/LEI/549300R930V9XXBC0H73/SE/11197	Sverige	Fastighets KB Sejen	Företag som tillhandahåller anknutna tjänster enligt artikel 1.53 i den delegerade förordningen (EU) 2015/35
SC/LEI/549300R930V9XXBC0H73/SE/11198	Sverige	Fastighets Kommanditbolaget Lommanian	Företag som tillhandahåller anknutna tjänster enligt artikel 1.53 i den delegerade förordningen (EU) 2015/35
SC/LEI/549300R930V9XXBC0H73/SE/11199	Sverige	Hysesbostäder i Pålsjö KB	Företag som tillhandahåller anknutna tjänster enligt artikel 1.53 i den delegerade förordningen (EU) 2015/35
SC/LEI/549300R930V9XXBC0H73/SE/11200	Sverige	Fastighets KB Limhamns Sjöstad	Företag som tillhandahåller anknutna tjänster enligt artikel 1.53 i den delegerade förordningen (EU) 2015/35
SC/LEI/549300R930V9XXBC0H73/SE/12147	Sverige	KPA Pension Specialplaceringar AB	Företag som tillhandahåller anknutna tjänster enligt artikel 1.53 i den delegerade förordningen (EU) 2015/35
SC/LEI/549300R930V9XXBC0H73/SE/12191	Sverige	Litreb Nesåg AB	Företag som tillhandahåller anknutna tjänster enligt artikel 1.53 i den delegerade förordningen (EU) 2015/35
SC/LEI/549300R930V9XXBC0H73/SE/12192	Sverige	Fastighets KB Adonis 16	Företag som tillhandahåller anknutna tjänster enligt artikel 1.53 i den delegerade förordningen (EU) 2015/35
SC/LEI/549300R930V9XXBC0H73/SE/12193	Sverige	Fastighets KB Tesarom 24	Företag som tillhandahåller anknutna tjänster enligt artikel 1.53 i den delegerade förordningen (EU) 2015/35

Företagets identifieringskod	Land	Företagets juridiska namn	Typ av företag
<b>C0020</b>	<b>C0010</b>	<b>C0040</b>	<b>C0050</b>
SC/LEI/549300R930V9XXBC0H73/SE/12194	Sverige	Fastighets KB Adonis 2	Företag som tillhandahåller anknutna tjänster enligt artikel 1.53 i den delegerade förordningen (EU) 2015/35
SC/LEI/549300R930V9XXBC0H73/SE/12195	Sverige	Litreb Fridhem Fastigheter KB	Företag som tillhandahåller anknutna tjänster enligt artikel 1.53 i den delegerade förordningen (EU) 2015/35
SC/LEI/549300R930V9XXBC0H73/SE/12196	Sverige	Fastighets KB Majfisken 1	Företag som tillhandahåller anknutna tjänster enligt artikel 1.53 i den delegerade förordningen (EU) 2015/35
SC/LEI/549300R930V9XXBC0H73/SE/12197	Sverige	Litreb XI AB	Företag som tillhandahåller anknutna tjänster enligt artikel 1.53 i den delegerade förordningen (EU) 2015/35
SC/LEI/549300R930V9XXBC0H73/SE/12198	Sverige	Kortbyrå 19 Holding 19	Företag som tillhandahåller anknutna tjänster enligt artikel 1.53 i den delegerade förordningen (EU) 2015/35
SC/LEI/549300R930V9XXBC0H73/SE/12199	Sverige	Kortbyrå 19 AB	Företag som tillhandahåller anknutna tjänster enligt artikel 1.53 i den delegerade förordningen (EU) 2015/35
SC/LEI/549300R930V9XXBC0H73/SE/12200	Sverige	Kortbyrå 20 Holding	Företag som tillhandahåller anknutna tjänster enligt artikel 1.53 i den delegerade förordningen (EU) 2015/35
SC/LEI/549300R930V9XXBC0H73/SE/12201	Sverige	Kortbyrå 20 AB	Företag som tillhandahåller anknutna tjänster enligt artikel 1.53 i den delegerade förordningen (EU) 2015/35
SC/LEI/549300R930V9XXBC0H73/SE/11137	Sverige	AB Hotelinvest	Företag som tillhandahåller anknutna tjänster enligt artikel 1.53 i den delegerade förordningen (EU) 2015/35
SC/LEI/549300R930V9XXBC0H73/SE/11201	Sverige	Baskvil I Holding AB	Företag som tillhandahåller anknutna tjänster enligt artikel 1.53 i den delegerade förordningen (EU) 2015/35
SC/LEI/549300R930V9XXBC0H73/SE/11203	Sverige	Baskvil Fjä Fastigheter AB, 559051-6844	Företag som tillhandahåller anknutna tjänster enligt artikel 1.53 i den delegerade förordningen (EU) 2015/35
SC/LEI/549300R930V9XXBC0H73/SE/11205	Sverige	Baskvil Flu Fastigheter AB, 559051-6836	Företag som tillhandahåller anknutna tjänster enligt artikel 1.53 i den delegerade förordningen (EU) 2015/35
SC/LEI/549300R930V9XXBC0H73/SE/11207	Sverige	Baskvil Fyr Fastigheter AB, 556705-7533	Företag som tillhandahåller anknutna tjänster enligt artikel 1.53 i den delegerade förordningen (EU) 2015/35
SC/LEI/549300R930V9XXBC0H73/SE/11209	Sverige	Baskvil N6 Fastigheter AB, 556875-1266	Företag som tillhandahåller anknutna tjänster enligt artikel 1.53 i den delegerade förordningen (EU) 2015/35
SC/LEI/549300R930V9XXBC0H73/SE/11211	Sverige	Baskvil Nyp Fastigheter AB, 559051-6828	Företag som tillhandahåller anknutna tjänster enligt artikel 1.53 i den delegerade förordningen (EU) 2015/35
SC/LEI/549300R930V9XXBC0H73/SE/11212	Sverige	Baskvil II Holding AB	Företag som tillhandahåller anknutna tjänster enligt artikel 1.53 i den delegerade förordningen (EU) 2015/35
SC/LEI/549300R930V9XXBC0H73/SE/11214	Sverige	Helsingborg Tordyveln 17 Fastigheter AB, 559051-6810	Företag som tillhandahåller anknutna tjänster enligt artikel 1.53 i den delegerade förordningen (EU) 2015/35
SC/LEI/549300R930V9XXBC0H73/SE/11216	Sverige	Gårdbask Junior AB	Företag som tillhandahåller anknutna tjänster enligt artikel 1.53 i den delegerade förordningen (EU) 2015/35



Företagets identifieringskod	Land	Företagets juridiska namn	Typ av företag
<b>C0020</b>	<b>C0010</b>	<b>C0040</b>	<b>C0050</b>
SC/LEI/549300R930V9XXBC0H73/SE/11138	Sverige	Spelbomskan KB	Företag som tillhandahåller anknutna tjänster enligt artikel 1.53 i den delegerade förordningen (EU) 2015/35
SC/LEI/549300R930V9XXBC0H73/SE/11139	Sverige	Niterka KB	Företag som tillhandahåller anknutna tjänster enligt artikel 1.53 i den delegerade förordningen (EU) 2015/35
SC/LEI/549300R930V9XXBC0H73/SE/11141	Sverige	Niterka II KB	Företag som tillhandahåller anknutna tjänster enligt artikel 1.53 i den delegerade förordningen (EU) 2015/35
SC/LEI/549300R930V9XXBC0H73/SE/11169	Sverige	Lysbomben AB	Företag som tillhandahåller anknutna tjänster enligt artikel 1.53 i den delegerade förordningen (EU) 2015/35
SC/LEI/549300R930V9XXBC0H73/SE/12149	Sverige	Folksam Liv Övrig Specialplaceringar AB	Företag som tillhandahåller anknutna tjänster enligt artikel 1.53 i den delegerade förordningen (EU) 2015/35
SC/LEI/549300R930V9XXBC0H73/SE/11157	Sverige	Folksam Cruise Holding AB	Företag som tillhandahåller anknutna tjänster enligt artikel 1.53 i den delegerade förordningen (EU) 2015/35
SC/LEI/549300R930V9XXBC0H73/SE/11145	Sverige	Folksam Fastighet Holding AB	Företag som tillhandahåller anknutna tjänster enligt artikel 1.53 i den delegerade förordningen (EU) 2015/35
SC/LEI/549300R930V9XXBC0H73/SE/11146	Sverige	Fastighets AB Vårängen	Företag som tillhandahåller anknutna tjänster enligt artikel 1.53 i den delegerade förordningen (EU) 2015/35
SC/LEI/549300R930V9XXBC0H73/SE/11147	Sverige	Fastighets AB Valkyrian	Företag som tillhandahåller anknutna tjänster enligt artikel 1.53 i den delegerade förordningen (EU) 2015/35
SC/LEI/549300R930V9XXBC0H73/SE/11217	Sverige	Folksam Fastighet Junior AB	Företag som tillhandahåller anknutna tjänster enligt artikel 1.53 i den delegerade förordningen (EU) 2015/35
SC/LEI/549300R930V9XXBC0H73/SE/11219	Sverige	Grönbask Junior AB	Företag som tillhandahåller anknutna tjänster enligt artikel 1.53 i den delegerade förordningen (EU) 2015/35
SC/LEI/549300R930V9XXBC0H73/SE/12148	Sverige	Folksam Liv Tjänste Specialplaceringar AB	Företag som tillhandahåller anknutna tjänster enligt artikel 1.53 i den delegerade förordningen (EU) 2015/35
SC/LEI/549300R930V9XXBC0H73/SE/11148	Sverige	Gyllenforsen Fastigheter KB	Företag som tillhandahåller anknutna tjänster enligt artikel 1.53 i den delegerade förordningen (EU) 2015/35
SC/LEI/549300R930V9XXBC0H73/SE/12144	Sverige	Gyllenforsen Holding 1 AB	Företag som tillhandahåller anknutna tjänster enligt artikel 1.53 i den delegerade förordningen (EU) 2015/35
SC/LEI/549300R930V9XXBC0H73/SE/12141	Sverige	Gyllenroddaren 7 AB	Företag som tillhandahåller anknutna tjänster enligt artikel 1.53 i den delegerade förordningen (EU) 2015/35
SC/LEI/549300R930V9XXBC0H73/SE/12143	Sverige	Gyllenblästern 6 AB	Företag som tillhandahåller anknutna tjänster enligt artikel 1.53 i den delegerade förordningen (EU) 2015/35
SC/LEI/549300R930V9XXBC0H73/SE/11149	Sverige	Renmarken Komplementär AB	Företag som tillhandahåller anknutna tjänster enligt artikel 1.53 i den delegerade förordningen (EU) 2015/35
SC/LEI/549300R930V9XXBC0H73/SE/11151	Sverige	KB Gyllentorpen	Företag som tillhandahåller anknutna tjänster enligt artikel 1.53 i den delegerade förordningen (EU) 2015/35

Företagets identifieringskod	Land	Företagets juridiska namn	Typ av företag
<b>C0020</b>	<b>C0010</b>	<b>C0040</b>	<b>C0050</b>
SC/LEI/549300R930V9XXBC0H73/SE/11152	Sverige	KB Gyllenoket	Företag som tillhandahåller anknutna tjänster enligt artikel 1.53 i den delegerade förordningen (EU) 2015/35
SC/LEI/549300R930V9XXBC0H73/SE/11153	Sverige	KB Gyllentaken	Företag som tillhandahåller anknutna tjänster enligt artikel 1.53 i den delegerade förordningen (EU) 2015/35
SC/LEI/549300R930V9XXBC0H73/SE/11154	Sverige	KB Gyllenvärnet	Företag som tillhandahåller anknutna tjänster enligt artikel 1.53 i den delegerade förordningen (EU) 2015/35
SC/LEI/549300R930V9XXBC0H73/SE/11156	Sverige	Gyllenforsen Förvaltning AB	Företag som tillhandahåller anknutna tjänster enligt artikel 1.53 i den delegerade förordningen (EU) 2015/35
SC/LEI/549300R930V9XXBC0H73/SE/12202	Sverige	FF Liv Tjänste Komplementär AB	Företag som tillhandahåller anknutna tjänster enligt artikel 1.53 i den delegerade förordningen (EU) 2015/35
SC/LEI/549300R930V9XXBC0H73/SE/12203	Sverige	Kommanditbolaget Påsen 7	Företag som tillhandahåller anknutna tjänster enligt artikel 1.53 i den delegerade förordningen (EU) 2015/35
SC/LEI/549300R930V9XXBC0H73/SE/12204	Sverige	Fastighets KB Nelip 30	Företag som tillhandahåller anknutna tjänster enligt artikel 1.53 i den delegerade förordningen (EU) 2015/35
SC/LEI/549300R930V9XXBC0H73/SE/12205	Sverige	Fastighets KB Nekkob 26	Företag som tillhandahåller anknutna tjänster enligt artikel 1.53 i den delegerade förordningen (EU) 2015/35
SC/LEI/549300R930V9XXBC0H73/SE/12206	Sverige	Fastighets KB Gräshoppan 1	Företag som tillhandahåller anknutna tjänster enligt artikel 1.53 i den delegerade förordningen (EU) 2015/35
SC/LEI/549300R930V9XXBC0H73/SE/12207	Sverige	Fastighets KB Hugin 11	Företag som tillhandahåller anknutna tjänster enligt artikel 1.53 i den delegerade förordningen (EU) 2015/35
SC/LEI/549300R930V9XXBC0H73/SE/11113	Sverige	Fastighets AB Kungsbrohus	Företag som tillhandahåller anknutna tjänster enligt artikel 1.53 i den delegerade förordningen (EU) 2015/35
SC/LEI/549300R930V9XXBC0H73/SE/11160	Sverige	Sicklaön Bygg Invest AB	Företag som tillhandahåller anknutna tjänster enligt artikel 1.53 i den delegerade förordningen (EU) 2015/35
SC/LEI/549300R930V9XXBC0H73/SE/11170	Sverige	Havreludd Ett AB	Företag som tillhandahåller anknutna tjänster enligt artikel 1.53 i den delegerade förordningen (EU) 2015/35
LEI/549300I5FQWN468OCZ65	Sverige	Tornet Bostadsproduktion AB	Företag som tillhandahåller anknutna tjänster enligt artikel 1.53 i den delegerade förordningen (EU) 2015/35
SC/LEI/549300I5FQWN468OCZ65/SE/12100	Sverige	Tornet Bostad Kaisa AB	Företag som tillhandahåller anknutna tjänster enligt artikel 1.53 i den delegerade förordningen (EU) 2015/35
SC/LEI/549300I5FQWN468OCZ65/SE/12101	Sverige	Tornet Bostad Koggen AB	Företag som tillhandahåller anknutna tjänster enligt artikel 1.53 i den delegerade förordningen (EU) 2015/35
SC/LEI/549300I5FQWN468OCZ65/SE/12102	Sverige	Tornet Bostad Helsingborg AB	Företag som tillhandahåller anknutna tjänster enligt artikel 1.53 i den delegerade förordningen (EU) 2015/35
SC/LEI/549300I5FQWN468OCZ65/SE/12104	Sverige	Tornet Bostad Notudden AB	Företag som tillhandahåller anknutna tjänster enligt artikel 1.53 i den delegerade förordningen (EU) 2015/35

Företagets identifieringskod	Land	Företagets juridiska namn	Typ av företag
<b>C0020</b>	<b>C0010</b>	<b>C0040</b>	<b>C0050</b>
SC/LEI/549300I5FQWN468OCZ65/SE/12105	Sverige	Tornet Bostad Rydebäck AB	Företag som tillhandahåller anknutna tjänster enligt artikel 1.53 i den delegerade förordningen (EU) 2015/35
SC/LEI/549300I5FQWN468OCZ65/SE/12106	Sverige	Tornet Bostad Boulevard AB	Företag som tillhandahåller anknutna tjänster enligt artikel 1.53 i den delegerade förordningen (EU) 2015/35
SC/LEI/549300I5FQWN468OCZ65/SE/12107	Sverige	Tornet Bostäder Stageseglet 3 AB	Företag som tillhandahåller anknutna tjänster enligt artikel 1.53 i den delegerade förordningen (EU) 2015/35
SC/LEI/549300I5FQWN468OCZ65/SE/12108	Sverige	Tornet Bostad Sälgen 5 AB	Företag som tillhandahåller anknutna tjänster enligt artikel 1.53 i den delegerade förordningen (EU) 2015/35
SC/LEI/549300I5FQWN468OCZ65/SE/12109	Sverige	Tornet Bostad Amhult AB	Företag som tillhandahåller anknutna tjänster enligt artikel 1.53 i den delegerade förordningen (EU) 2015/35
SC/LEI/549300I5FQWN468OCZ65/SE/12110	Sverige	Tornet Bostad Lillhamra AB	Företag som tillhandahåller anknutna tjänster enligt artikel 1.53 i den delegerade förordningen (EU) 2015/35
SC/LEI/549300I5FQWN468OCZ65/SE/12111	Sverige	Tornet Bostad Vidar AB	Företag som tillhandahåller anknutna tjänster enligt artikel 1.53 i den delegerade förordningen (EU) 2015/35
SC/LEI/549300I5FQWN468OCZ65/SE/12112	Sverige	Tornet Bostad Tegnérslunden AB	Företag som tillhandahåller anknutna tjänster enligt artikel 1.53 i den delegerade förordningen (EU) 2015/35
SC/LEI/549300I5FQWN468OCZ65/SE/12113	Sverige	Tornet Bostad Järfälla AB	Företag som tillhandahåller anknutna tjänster enligt artikel 1.53 i den delegerade förordningen (EU) 2015/35
SC/LEI/549300I5FQWN468OCZ65/SE/12114	Sverige	Tornet Bostäder Munkeback AB	Företag som tillhandahåller anknutna tjänster enligt artikel 1.53 i den delegerade förordningen (EU) 2015/35
SC/LEI/549300I5FQWN468OCZ65/SE/12115	Sverige	Tornet Bostäder Kungsängen AB	Företag som tillhandahåller anknutna tjänster enligt artikel 1.53 i den delegerade förordningen (EU) 2015/35
SC/LEI/549300I5FQWN468OCZ65/SE/12116	Sverige	Tornet Bostad Franstorp 5 AB	Företag som tillhandahåller anknutna tjänster enligt artikel 1.53 i den delegerade förordningen (EU) 2015/35
SC/LEI/549300I5FQWN468OCZ65/SE/12117	Sverige	Tornet Bostad LP Höjden AB	Företag som tillhandahåller anknutna tjänster enligt artikel 1.53 i den delegerade förordningen (EU) 2015/35
SC/LEI/549300I5FQWN468OCZ65/SE/12118	Sverige	Tornet Bostad Spårvagnen AB	Företag som tillhandahåller anknutna tjänster enligt artikel 1.53 i den delegerade förordningen (EU) 2015/35
SC/LEI/549300I5FQWN468OCZ65/SE/12119	Sverige	Tornet Bostad Lampan AB	Företag som tillhandahåller anknutna tjänster enligt artikel 1.53 i den delegerade förordningen (EU) 2015/35
SC/LEI/549300I5FQWN468OCZ65/SE/12120	Sverige	Tornet Bostad Lagerplatsen AB	Företag som tillhandahåller anknutna tjänster enligt artikel 1.53 i den delegerade förordningen (EU) 2015/35
SC/LEI/549300I5FQWN468OCZ65/SE/12121	Sverige	Tornet Bostad Brunnhög AB	Företag som tillhandahåller anknutna tjänster enligt artikel 1.53 i den delegerade förordningen (EU) 2015/35
SC/LEI/549300I5FQWN468OCZ65/SE/12122	Sverige	Tornet Bostad Drottninghög AB	Företag som tillhandahåller anknutna tjänster enligt artikel 1.53 i den delegerade förordningen (EU) 2015/35

Företagets identifieringskod	Land	Företagets juridiska namn	Typ av företag
<b>C0020</b>	<b>C0010</b>	<b>C0040</b>	<b>C0050</b>
SC/LEI/549300I5FQWN468OCZ65/SE/12123	Sverige	Tornet Bostad Mesanseglet AB	Företag som tillhandahåller anknutna tjänster enligt artikel 1.53 i den delegerade förordningen (EU) 2015/35
SC/LEI/549300I5FQWN468OCZ65/SE/12124	Sverige	Tornet Bostad Bettorp AB	Företag som tillhandahåller anknutna tjänster enligt artikel 1.53 i den delegerade förordningen (EU) 2015/35
SC/LEI/549300I5FQWN468OCZ65/SE/12125	Sverige	Tornet Bostad Skytten AB	Företag som tillhandahåller anknutna tjänster enligt artikel 1.53 i den delegerade förordningen (EU) 2015/35
SC/LEI/549300I5FQWN468OCZ65/SE/12126	Sverige	Tornet Bostad Tallbohov AB	Företag som tillhandahåller anknutna tjänster enligt artikel 1.53 i den delegerade förordningen (EU) 2015/35
SC/LEI/549300I5FQWN468OCZ65/SE/12127	Sverige	Tornet Bostad LP Parken AB	Företag som tillhandahåller anknutna tjänster enligt artikel 1.53 i den delegerade förordningen (EU) 2015/35
SC/LEI/549300I5FQWN468OCZ65/SE/12128	Sverige	Tornet Bostad LP Plattan AB	Företag som tillhandahåller anknutna tjänster enligt artikel 1.53 i den delegerade förordningen (EU) 2015/35
SC/LEI/549300I5FQWN468OCZ65/SE/12129	Sverige	Tornet Bostad Kuggören AB	Företag som tillhandahåller anknutna tjänster enligt artikel 1.53 i den delegerade förordningen (EU) 2015/35
SC/LEI/549300I5FQWN468OCZ65/SE/12130	Sverige	Tornet Bostad Lidingö AB	Företag som tillhandahåller anknutna tjänster enligt artikel 1.53 i den delegerade förordningen (EU) 2015/35
SC/LEI/549300I5FQWN468OCZ65/SE/12131	Sverige	Tornet Bostad LP11 AB	Företag som tillhandahåller anknutna tjänster enligt artikel 1.53 i den delegerade förordningen (EU) 2015/35
SC/LEI/549300I5FQWN468OCZ65/SE/12132	Sverige	Parkeringsbolag LP AB	Företag som tillhandahåller anknutna tjänster enligt artikel 1.53 i den delegerade förordningen (EU) 2015/35
SC/LEI/549300I5FQWN468OCZ65/SE/12133	Sverige	Tornet Bostad Jägersro AB	Företag som tillhandahåller anknutna tjänster enligt artikel 1.53 i den delegerade förordningen (EU) 2015/35
SC/LEI/549300I5FQWN468OCZ65/SE/12134	Sverige	Tornet Bostad Maria station AB	Företag som tillhandahåller anknutna tjänster enligt artikel 1.53 i den delegerade förordningen (EU) 2015/35
SC/LEI/549300I5FQWN468OCZ65/SE/12135	Sverige	Tornet Bygg och Projekt AB	Företag som tillhandahåller anknutna tjänster enligt artikel 1.53 i den delegerade förordningen (EU) 2015/35
SC/LEI/549300I5FQWN468OCZ65/SE/12136	Sverige	Tornet Bostad Körsbäret AB	Företag som tillhandahåller anknutna tjänster enligt artikel 1.53 i den delegerade förordningen (EU) 2015/35
SC/LEI/549300I5FQWN468OCZ65/SE/12137	Sverige	Projektutveckling GB AB	Företag som tillhandahåller anknutna tjänster enligt artikel 1.53 i den delegerade förordningen (EU) 2015/35
SC/LEI/549300R930V9XXBC0H73/SE/12178	Sverige	Tornet Bostad Norrhöjden AB	Företag som tillhandahåller anknutna tjänster enligt artikel 1.53 i den delegerade förordningen (EU) 2015/35
SC/LEI/549300R930V9XXBC0H73/SE/12179	Sverige	Tornet Bostad Söderhöjden AB	Företag som tillhandahåller anknutna tjänster enligt artikel 1.53 i den delegerade förordningen (EU) 2015/35
SC/LEI/549300R930V9XXBC0H73/SE/12180	Sverige	Tornet Bostad Skog AB	Företag som tillhandahåller anknutna tjänster enligt artikel 1.53 i den delegerade förordningen (EU) 2015/35

Företagets identifieringskod	Land	Företagets juridiska namn	Typ av företag
<b>C0020</b>	<b>C0010</b>	<b>C0040</b>	<b>C0050</b>
SC/LEI/549300R930V9XXBC0H73/SE/12181	Sverige	Tornet Bostad Natur AB	Företag som tillhandahåller anknutna tjänster enligt artikel 1.53 i den delegerade förordningen (EU) 2015/35
SC/LEI/549300R930V9XXBC0H73/SE/12182	Sverige	Tornet Bostad Tamarinden AB	Företag som tillhandahåller anknutna tjänster enligt artikel 1.53 i den delegerade förordningen (EU) 2015/35
SC/LEI/549300R930V9XXBC0H73/SE/12175	Sverige	Tornet Bostad Linköping AB	Företag som tillhandahåller anknutna tjänster enligt artikel 1.53 i den delegerade förordningen (EU) 2015/35
SC/LEI/549300R930V9XXBC0H73/SE/12176	Sverige	Tornet Bostad LP Slänten AB	Företag som tillhandahåller anknutna tjänster enligt artikel 1.53 i den delegerade förordningen (EU) 2015/35
SC/LEI/549300R930V9XXBC0H73/SE/12177	Sverige	Tornet Bostad Åsen AB	Företag som tillhandahåller anknutna tjänster enligt artikel 1.53 i den delegerade förordningen (EU) 2015/35
SC/LEI/549300I5FQWN468OCZ65/SE/12138	Sverige	Tornet Bostad Titteridamm AB	Företag som tillhandahåller anknutna tjänster enligt artikel 1.53 i den delegerade förordningen (EU) 2015/35
SC/LEI/549300I5FQWN468OCZ65/SE/12139	Sverige	Tornet Bostad Krusbäret AB	Företag som tillhandahåller anknutna tjänster enligt artikel 1.53 i den delegerade förordningen (EU) 2015/35
SC/LEI/549300I5FQWN468OCZ65/SE/12140	Sverige	Tornet Bostad Blåbäret AB	Företag som tillhandahåller anknutna tjänster enligt artikel 1.53 i den delegerade förordningen (EU) 2015/35
SC/LEI/549300I5FQWN468OCZ65/SE/12141	Sverige	Tornet Bostad Björnbäret AB	Företag som tillhandahåller anknutna tjänster enligt artikel 1.53 i den delegerade förordningen (EU) 2015/35
SC/LEI/549300I5FQWN468OCZ65/SE/12142	Sverige	Tornet Bostad Södertälje AB	Företag som tillhandahåller anknutna tjänster enligt artikel 1.53 i den delegerade förordningen (EU) 2015/35
SC/LEI/549300I5FQWN468OCZ65/SE/12143	Sverige	Tornet Bostad Väx AB	Företag som tillhandahåller anknutna tjänster enligt artikel 1.53 i den delegerade förordningen (EU) 2015/35
SC/LEI/549300R930V9XXBC0H73/SE/12138	Sverige	AIPP Folksam Europé II KB	Förvaltare av alternativa investeringsfonder enligt artikel 1.55 i den delegerade förordningen (EU) 2015/35
SC/LEI/549300R930V9XXBC0H73/SE/12139	Sverige	Sinoma Fastighets AB	Företag som tillhandahåller anknutna tjänster enligt artikel 1.53 i den delegerade förordningen (EU) 2015/35
SC/LEI/549300R930V9XXBC0H73/SE/12150	Sverige	Sinoma Stenen 5 AB	Företag som tillhandahåller anknutna tjänster enligt artikel 1.53 i den delegerade förordningen (EU) 2015/35
SC/LEI/549300R930V9XXBC0H73/SE/12151	Sverige	Sinoma Väst HS 31 AB	Företag som tillhandahåller anknutna tjänster enligt artikel 1.53 i den delegerade förordningen (EU) 2015/35
SC/LEI/549300R930V9XXBC0H73/SE/12157	Sverige	Sinoma Bolsheden 1:4 HB	Företag som tillhandahåller anknutna tjänster enligt artikel 1.53 i den delegerade förordningen (EU) 2015/35
SC/LEI/549300R930V9XXBC0H73/SE/12184	Sverige	Sinoma Argonet 6 AB	Företag som tillhandahåller anknutna tjänster enligt artikel 1.53 i den delegerade förordningen (EU) 2015/35
SC/LEI/549300R930V9XXBC0H73/SE/12185	Sverige	Sinoma Elenergi 2 AB	Företag som tillhandahåller anknutna tjänster enligt artikel 1.53 i den delegerade förordningen (EU) 2015/35

Företagets identifieringskod	Land	Företagets juridiska namn	Typ av företag
<b>C0020</b>	<b>C0010</b>	<b>C0040</b>	<b>C0050</b>
SC/LEI/549300R930V9XXBC0H73/SE/12152	Sverige	Sinoma Gjutaren 27 AB	Företag som tillhandahåller anknutna tjänster enligt artikel 1.53 i den delegerade förordningen (EU) 2015/35
SC/LEI/549300R930V9XXBC0H73/SE/12153	Sverige	Sinoma Väst Lerum AB	Företag som tillhandahåller anknutna tjänster enligt artikel 1.53 i den delegerade förordningen (EU) 2015/35
SC/LEI/549300R930V9XXBC0H73/SE/12154	Sverige	Sinoma Backa 192:10	Företag som tillhandahåller anknutna tjänster enligt artikel 1.53 i den delegerade förordningen (EU) 2015/35
SC/LEI/549300R930V9XXBC0H73/SE/12155	Sverige	Sinoma Ellesbo 2:10 AB	Företag som tillhandahåller anknutna tjänster enligt artikel 1.53 i den delegerade förordningen (EU) 2015/35
SC/LEI/549300R930V9XXBC0H73/SE/12156	Sverige	Sinoma Tynnered 1:10 AB	Företag som tillhandahåller anknutna tjänster enligt artikel 1.53 i den delegerade förordningen (EU) 2015/35
SC/LEI/549300R930V9XXBC0H73/SE/12162	Sverige	Sinoma Stenen 1 AB	Företag som tillhandahåller anknutna tjänster enligt artikel 1.53 i den delegerade förordningen (EU) 2015/35
SC/LEI/549300R930V9XXBC0H73/SE/12183	Sverige	Sinoma Backa 192:5 AB	Företag som tillhandahåller anknutna tjänster enligt artikel 1.53 i den delegerade förordningen (EU) 2015/35
SC/LEI/549300R930V9XXBC0H73/SE/12165	Sverige	Sinoma Rikken 2 AB	Företag som tillhandahåller anknutna tjänster enligt artikel 1.53 i den delegerade förordningen (EU) 2015/35
SC/LEI/549300R930V9XXBC0H73/SE/12160	Sverige	Sinoma Stockholm Lisenen AB	Företag som tillhandahåller anknutna tjänster enligt artikel 1.53 i den delegerade förordningen (EU) 2015/35
SC/LEI/549300R930V9XXBC0H73/SE/12161	Sverige	Sinoma Strömledningsgatan AB	Företag som tillhandahåller anknutna tjänster enligt artikel 1.53 i den delegerade förordningen (EU) 2015/35

## S.32.01.22

## Företag som omfattas av gruppen

Juridisk form	Kategori (ömsesidig/ej ömsesidig)	Tillsynsorgan	Kriterier för inflytande						Inbegripande inom ramen för grupp-tillsyn		Beräkning av solvens på gruppnivå
			% kapitalandel	% som används för att upprätta sammanställd redovisning	% rösträtt	Övriga kriterier	Nivå av inflytande	Proportionell andel som används för beräkning av grupp-solvans	JA/NEJ	Datum för beslut om art. 214 tillämpas	
C0060	C0070	C0080	C0180	C0190	C0200	C0210	C0220	C0230	C0240	C0250	C0260
Ömsesidigt försäkringsbolag	Ömsesidigt	Finansinspektionen	0%	0%	0%			1,00	Ja, grupp-tillsyn		Metod 1: Full konsolidering
Försäkringsaktiebolag	Ej ömsesidigt	Finansinspektionen	100%	100%	100%		Dominerande	1,00	Ja, grupp-tillsyn		Metod 1: Full konsolidering
Försäkringsaktiebolag	Ej ömsesidigt	Finansinspektionen	51%	51%	51%		Dominerande	0,51	Ja, grupp-tillsyn		Metod 2: Solvens II
Aktiebolag		Finansinspektionen	100%	0%	100%		Dominerande	1,00			Metod 1: Sektor regler
Försäkringsaktiebolag			100%	100%	100%		Dominerande	0,00			Metod 1: Sektor regler
Försäkringsaktiebolag			60%	60%	60%		Dominerande	0,60			Metod 1: Full konsolidering
Aktiebolag			60%	60%	60%		Dominerande	0,60			Metod 1: Full konsolidering
Aktiebolag		Finansinspektionen	60%	0%	60%		Dominerande	0,60			Metod 1: Sektor regler
Aktiebolag		Finansinspektionen	60%	0%	60%		Dominerande	0,60			Metod 1: Sektor regler
Aktiebolag			60%	0%	60%		Dominerande	0,00			Metod 1: Sektor regler
Aktiebolag			60%	0%	60%		Dominerande	0,00			Metod 1: Sektor regler
Aktiebolag			60%	0%	60%		Dominerande	0,00			Metod 1: Sektor regler
Aktiebolag			60%	0%	60%		Dominerande	0,00			Metod 1: Sektor regler
Aktiebolag			60%	0%	60%		Dominerande	0,00			Metod 1: Sektor regler
Aktiebolag			60%	0%	60%		Dominerande	0,00			Metod 1: Sektor regler
Aktiebolag			60%	0%	60%		Dominerande	0,00			Metod 1: Sektor regler
Aktiebolag			60%	0%	60%		Dominerande	0,00			Metod 1: Sektor regler

Juridisk form	Kategori (ömsesidig/ej ömsesidig)	Tillsynsorgan	Kriterier för inflytande						Inbegripande inom ramen för grupp-tillsyn		Beräkning av solvens på gruppnivå
			% kapitalandel	% som används för att upprätta sammanställd redovisning	% rösträtt	Övriga kriterier	Nivå av inflytande	Proportionell andel som används för beräkning av grupp-solvans	JA/NEJ	Datum för beslut om art. 214 tillämpas	
Aktiebolag			60%	0%	60%		Dominerande	0,00			Metod 1: Sektor regler
Aktiebolag			60%	0%	60%		Dominerande	0,00			Metod 1: Sektor regler
Aktiebolag			60%	0%	60%		Dominerande	0,00			Metod 1: Sektor regler
Aktiebolag			60%	0%	60%		Dominerande	0,00			Metod 1: Sektor regler
Aktiebolag			60%	0%	60%		Dominerande	0,00			Metod 1: Sektor regler
Aktiebolag			60%	0%	60%		Dominerande	0,00			Metod 1: Sektor regler
Handelsbolag			60%	0%	60%		Dominerande	0,00			Metod 1: Sektor regler
Aktiebolag			60%	0%	60%		Dominerande	0,00			Metod 1: Sektor regler
Aktiebolag			60%	0%	60%		Dominerande	0,00			Metod 1: Sektor regler
Aktiebolag			60%	0%	60%		Dominerande	0,00			Metod 1: Sektor regler
Aktiebolag			60%	0%	60%		Dominerande	0,00			Metod 1: Sektor regler
Aktiebolag			60%	0%	60%		Dominerande	0,00			Metod 1: Sektor regler
Aktiebolag			60%	0%	60%		Dominerande	0,00			Metod 1: Sektor regler
Aktiebolag			60%	0%	60%		Dominerande	0,00			Metod 1: Sektor regler
Aktiebolag			60%	0%	60%		Dominerande	0,00			Metod 1: Sektor regler
Aktiebolag			60%	0%	60%		Dominerande	0,00			Metod 1: Sektor regler
Aktiebolag			60%	0%	60%		Dominerande	0,00			Metod 1: Sektor regler
Handelsbolag			60%	0%	60%		Dominerande	0,00			Metod 1: Sektor regler
Aktiebolag			60%	0%	60%		Dominerande	0,00			Metod 1: Sektor regler
Aktiebolag			60%	0%	60%		Dominerande	0,00			Metod 1: Sektor regler
Aktiebolag			60%	0%	60%		Dominerande	0,00			Metod 1: Sektor regler



Juridisk form	Kategori (ömsesidig/ej ömsesidig)	Tillsynsorgan	Kriterier för inflytande						Inbegripande inom ramen för grupp-tillsyn		Beräkning av solvens på gruppnivå
			% kapital- andel	% som används för att upprätta samman- ställd redo- visning	% röst- rätt	Övriga kriterier	Nivå av inflytande	Propor- tionell andel som används för beräkning av grupp- solvens	JA/NEJ	Datum för beslut om art. 214 tillämpas	
Aktiebolag			60%	0%	60%		Dominerande	0,00			Metod 1: Sektor regler
Aktiebolag			60%	0%	60%		Dominerande	0,00			Metod 1: Sektor regler
Aktiebolag			60%	0%	60%		Dominerande	0,00			Metod 1: Sektor regler
Aktiebolag			60%	0%	60%		Dominerande	0,00			Metod 1: Sektor regler
Aktiebolag			60%	0%	60%		Dominerande	0,00			Metod 1: Sektor regler
Aktiebolag			60%	0%	60%		Dominerande	0,00			Metod 1: Sektor regler
Aktiebolag			60%	0%	60%		Dominerande	0,00			Metod 1: Sektor regler
Aktiebolag			60%	0%	60%		Dominerande	0,00			Metod 1: Sektor regler
Handelsbolag			60%	0%	60%		Dominerande	0,00			Metod 1: Sektor regler
Handelsbolag			60%	0%	60%		Dominerande	0,00			Metod 1: Sektor regler
Handelsbolag			60%	0%	60%		Dominerande	0,00			Metod 1: Sektor regler
Handelsbolag			60%	0%	60%		Dominerande	0,00			Metod 1: Sektor regler
Handelsbolag			60%	0%	60%		Dominerande	0,00			Metod 1: Sektor regler
Handelsbolag			60%	0%	60%		Dominerande	0,00			Metod 1: Sektor regler
Handelsbolag			60%	0%	60%		Dominerande	0,00			Metod 1: Sektor regler
Handelsbolag			60%	0%	60%		Dominerande	0,00			Metod 1: Sektor regler
Handelsbolag			60%	0%	60%		Dominerande	0,00			Metod 1: Sektor regler
Aktiebolag			60%	0%	60%		Dominerande	0,00			Metod 1: Sektor regler
Aktiebolag			60%	0%	60%		Dominerande	0,00			Metod 1: Sektor regler
Aktiebolag			60%	0%	60%		Dominerande	0,00			Metod 1: Sektor regler
Aktiebolag			60%	0%	60%		Dominerande	0,00			Metod 1: Sektor regler

Juridisk form	Kategori (ömsesidig/ej ömsesidig)	Tillsynsorgan	Kriterier för inflytande						Inbegripande inom ramen för grupp-tillsyn		Beräkning av solvens på gruppnivå
			% kapital- andel	% som används för att upprätta samman- ställd redo- visning	% röst- rätt	Övriga kriterier	Nivå av inflytande	Propor- tionell andel som används för beräkning av grupp- solvens	JA/NEJ	Datum för beslut om art. 214 tillämpas	
Aktiebolag			60%	0%	60%		Dominerande	0,00			Metod 1: Sektor regler
Aktiebolag			60%	0%	60%		Dominerande	0,00			Metod 1: Sektor regler
Aktiebolag			60%	0%	60%		Dominerande	0,00			Metod 1: Sektor regler
Aktiebolag			60%	0%	60%		Dominerande	0,00			Metod 1: Sektor regler
Aktiebolag			100%	100%	100%		Dominerande	1,00			Metod 1: Full konsolidering
Aktiebolag			100%	100%	100%		Dominerande	1,00			Metod 1: Full konsolidering
Aktiebolag			100%	100%	100%		Dominerande	1,00			Metod 1: Full konsolidering
Aktiebolag			100%	100%	100%		Dominerande	1,00			Metod 1: Full konsolidering
Aktiebolag			100%	100%	100%		Dominerande	1,00			Metod 1: Full konsolidering
Aktiebolag			100%	100%	100%		Dominerande	1,00			Metod 1: Full konsolidering
Aktiebolag			100%	100%	100%		Dominerande	1,00			Metod 1: Full konsolidering
Aktiebolag			100%	100%	100%		Dominerande	1,00			Metod 1: Full konsolidering
Aktiebolag			100%	100%	100%		Dominerande	1,00			Metod 1: Full konsolidering
Aktiebolag			100%	100%	100%		Dominerande	1,00			Metod 1: Full konsolidering
Aktiebolag			100%	100%	100%		Dominerande	1,00			Metod 1: Full konsolidering
Aktiebolag			100%	100%	100%		Dominerande	1,00			Metod 1: Full konsolidering
Aktiebolag			100%	100%	100%		Dominerande	1,00			Metod 1: Full konsolidering
Aktiebolag			100%	100%	100%		Dominerande	1,00			Metod 1: Full konsolidering
Aktiebolag			75%	75%	75%		Betydande	0,75			Metod 1: Justerad kapitalandelsmetod
Aktiebolag			100%	0%	100%		Dominerande	0,00			Metod 1: Sektor regler

Juridisk form	Kategori (ömsesidig/ej ömsesidig)	Tillsynsorgan	Kriterier för inflytande						Inbegripande inom ramen för grupp-tillsyn		Beräkning av solvens på gruppnivå
			% kapital- andel	% som används för att upprätta samman- ställd redo- visning	% röst- rätt	Övriga kriterier	Nivå av inflytande	Propor- tionell andel som används för beräkning av grupp- solvens	JA/NEJ	Datum för beslut om art. 214 tillämpas	
Aktiebolag			100%	0%	100%		Dominerande	0,00			Metod 1: Sektor regler
Aktiebolag			100%	0%	100%		Dominerande	0,00			Metod 1: Sektor regler
Aktiebolag			100%	0%	100%		Dominerande	0,00			Metod 1: Sektor regler
Aktiebolag			100%	0%	100%		Dominerande	0,00			Metod 1: Sektor regler
Aktiebolag			100%	0%	100%		Dominerande	0,00			Metod 1: Sektor regler
Aktiebolag			71%	0%	71%		Dominerande	0,00			Metod 1: Sektor regler
Aktiebolag			71%	0%	71%		Dominerande	0,00			Metod 1: Sektor regler
Aktiebolag			71%	0%	71%		Dominerande	0,00			Metod 1: Sektor regler
Aktiebolag			71%	0%	71%		Dominerande	0,00			Metod 1: Sektor regler
Handelsbolag			71%	0%	71%		Dominerande	0,00			Metod 1: Sektor regler
Handelsbolag			71%	0%	71%		Dominerande	0,00			Metod 1: Sektor regler
Handelsbolag			71%	0%	71%		Dominerande	0,00			Metod 1: Sektor regler
Aktiebolag			71%	0%	71%		Dominerande	0,00			Metod 1: Sektor regler
Aktiebolag			71%	0%	71%		Dominerande	0,00			Metod 1: Sektor regler
Aktiebolag			50%	0%	50%		Betydande	0,00			Metod 1: Sektor regler
Aktiebolag			100%	0%	100%		Dominerande	0,00			Metod 1: Sektor regler
Aktiebolag			100%	0%	100%		Dominerande	0,00			Metod 1: Sektor regler
Aktiebolag			100%	0%	100%		Dominerande	0,00			Metod 1: Sektor regler
Aktiebolag			100%	0%	100%		Dominerande	0,00			Metod 1: Sektor regler
Aktiebolag			100%	0%	100%		Dominerande	0,00			Metod 1: Sektor regler
Handelsbolag			100%	0%	100%		Dominerande	0,00			Metod 1: Sektor regler





Juridisk form	Kategori (ömsesidig/ej ömsesidig)	Tillsynsorgan	Kriterier för inflytande						Inbegripande inom ramen för grupp-tillsyn		Beräkning av solvens på gruppnivå
			% kapital- andel	% som används för att upprätta samman- ställd redo- visning	% röst- rätt	Övriga kriterier	Nivå av inflytande	Propor- tionell andel som används för beräkning av grupp- solvens	JA/NEJ	Datum för beslut om art. 214 tillämpas	
Aktiebolag			33%	17%	33%		Betydande	0,17			Metod 1: Justerad kapitalandelsmetod
Aktiebolag			33%	17%	33%		Betydande	0,17			Metod 1: Justerad kapitalandelsmetod
Aktiebolag			33%	17%	33%		Betydande	0,17			Metod 1: Justerad kapitalandelsmetod
Aktiebolag			33%	17%	33%		Betydande	0,17			Metod 1: Justerad kapitalandelsmetod
Aktiebolag			33%	17%	33%		Betydande	0,17			Metod 1: Justerad kapitalandelsmetod
Aktiebolag			33%	17%	33%		Betydande	0,17			Metod 1: Justerad kapitalandelsmetod
Handelsbolag			33%	17%	33%		Betydande	0,17			Metod 1: Justerad kapitalandelsmetod
Aktiebolag			33%	17%	33%		Betydande	0,17			Metod 1: Justerad kapitalandelsmetod
Aktiebolag			33%	17%	33%		Betydande	0,17			Metod 1: Justerad kapitalandelsmetod
Aktiebolag			33%	17%	33%		Betydande	0,17			Metod 1: Justerad kapitalandelsmetod
Aktiebolag			33%	17%	33%		Betydande	0,17			Metod 1: Justerad kapitalandelsmetod
Aktiebolag		Finansinspektionen	63%	0%	0%		Betydande	0,24			Metod 1: Justerad kapitalandelsmetod
Aktiebolag			35%	10%	35%		Betydande	0,10			Metod 1: Justerad kapitalandelsmetod
Aktiebolag			35%	10%	35%		Betydande	0,10			Metod 1: Justerad kapitalandelsmetod
Aktiebolag			35%	10%	35%		Betydande	0,10			Metod 1: Justerad kapitalandelsmetod
Aktiebolag			35%	10%	35%		Betydande	0,10			Metod 1: Justerad kapitalandelsmetod
Aktiebolag			35%	10%	35%		Betydande	0,10			Metod 1: Justerad kapitalandelsmetod
Aktiebolag			35%	10%	35%		Betydande	0,10			Metod 1: Justerad kapitalandelsmetod
Aktiebolag			35%	10%	35%		Betydande	0,10			Metod 1: Justerad kapitalandelsmetod

Juridisk form	Kategori (ömsesidig/ej ömsesidig)	Tillsynsorgan	Kriterier för inflytande						Inbegripande inom ramen för grupp-tillsyn		Beräkning av solvens på gruppnivå
			% kapital- andel	% som används för att upprätta samman- ställd redo- visning	% röst- rätt	Övriga kriterier	Nivå av inflytande	Propor- tionell andel som används för beräkning av grupp- solvens	JA/NEJ	Datum för beslut om art. 214 tillämpas	
Aktiebolag			35%	10%	35%		Betydande	0,10			Metod 1: Justerad kapitalandelsmetod
Aktiebolag			35%	10%	35%		Betydande	0,10			Metod 1: Justerad kapitalandelsmetod
Aktiebolag			35%	10%	35%		Betydande	0,10			Metod 1: Justerad kapitalandelsmetod
Aktiebolag			35%	10%	35%		Betydande	0,10			Metod 1: Justerad kapitalandelsmetod
Aktiebolag			35%	10%	35%		Betydande	0,10			Metod 1: Justerad kapitalandelsmetod
Aktiebolag			35%	10%	35%		Betydande	0,10			Metod 1: Justerad kapitalandelsmetod
Aktiebolag			35%	10%	35%		Betydande	0,10			Metod 1: Justerad kapitalandelsmetod
Aktiebolag			35%	10%	35%		Betydande	0,10			Metod 1: Justerad kapitalandelsmetod
Aktiebolag			35%	10%	35%		Betydande	0,10			Metod 1: Justerad kapitalandelsmetod